

周南市版 地域力ルネ

— 菊川地区 —

Ver.1

製作：令和5年3月



- 1 地域の概要
- 2 地域の人口推移
- 3 地域の自治会
- 4 地域のコミュニティ推進組織
- 5 地域の年間主要行事・イベント
- 6 地域にある施設
- 7 地域資源
- 8 こども・学校
- 9 地域福祉・高齢者福祉
- 10 地域の交通
- 11 地域の将来推計人口

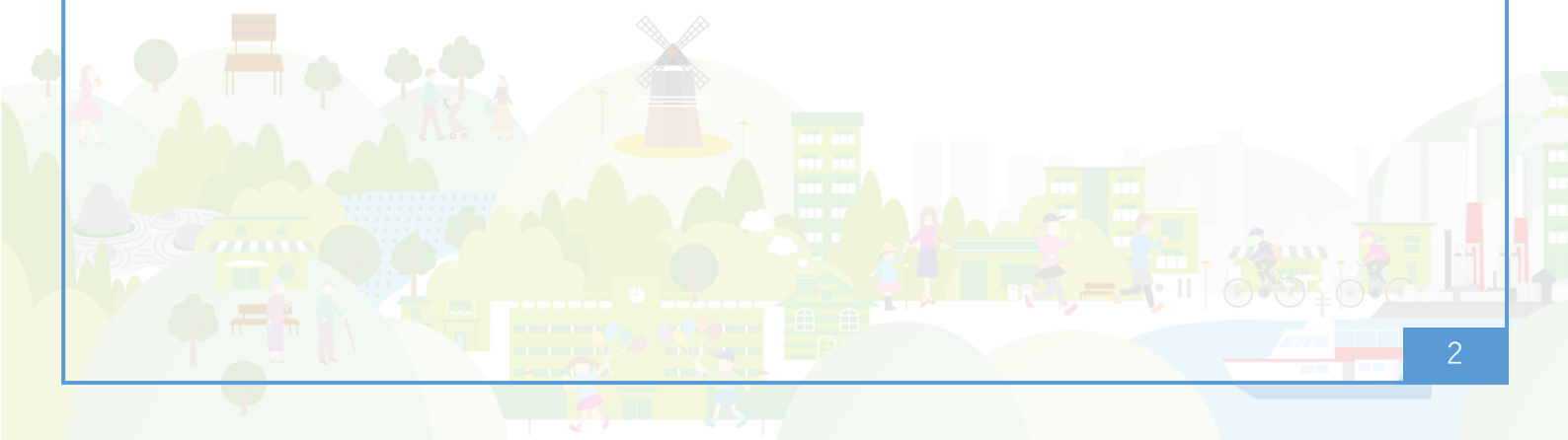
はじめに

周南市版地域カルテは、自分たちが暮らす地域の現状を、データや調査に基づいて認識してもらうことを目的としたツールです。

地域の現状はもちろん、それぞれの地域の強みや、それぞれの地域の課題を見える化することで、「この地域に本当に必要なものは何だろう？」と、考えるためのヒントになればと思い作成しました。

地域課題に向き合うために、地域のことをもっと知るために、地域に関わる仕事に活かせるように。

みなさんの地域との関わりや地域活動に役立つよう、本カルテを活用いただくとともに、みなさんの手で、より活用しやすいように育てていただけますと幸いです。



■地区名：菊川地区

下上・加見・四熊・小畑地区の4地区から構成される地域。各地区それぞれで行われる行事もあれば、4地区合同で取り組む行事もあることが魅力。地域内に幼保小中が揃っており、子育てしやすい環境。

5年ほど前まで人口が増加傾向にあったが、現在は緩やかな減少傾向にある。金融機関、医療機関、郵便局及びコンビニなど各種施設がある一方で、自然豊かな特徴も持ち合わせている。

■人口：7,830 人

■世帯数：3,324 世帯

■自治会数：50 自治会

■面積：49.61 km²

■小学校区：菊川小学校

※小畑小学校が平成16年に休校
※四熊小学校が平成27年に休校

■中学校区：菊川中学校

■地区の位置



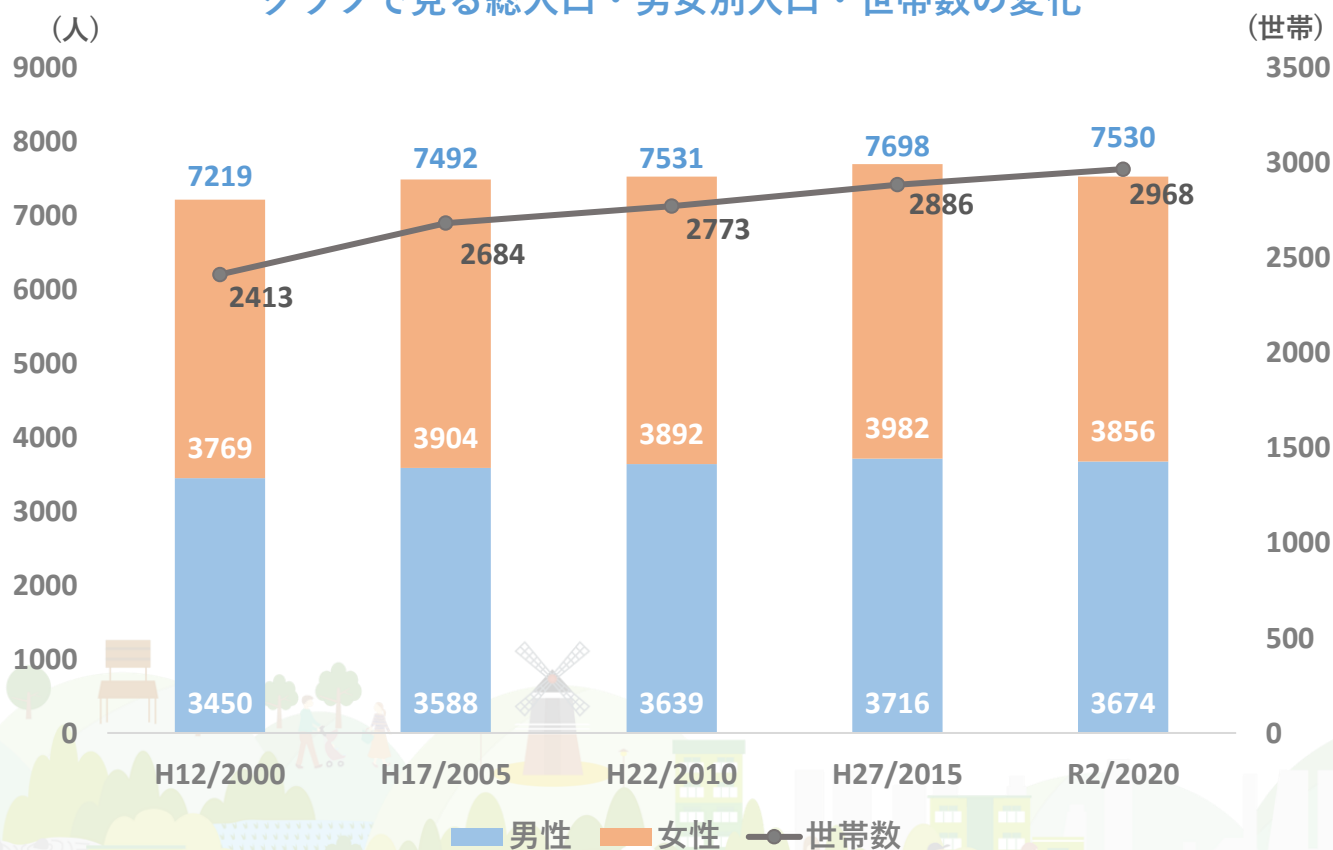
2 地域の人口推移

データ統計：令和2年度国勢調査

■ 総人口・男女別人口・世帯数

調査年	総人口	男性	女性	世帯数
平成12年(2000年)	7,219人	3,450人 (47.8%)	3,769人 (52.2%)	2,413世帯
平成17年(2005年)	7,492人	3,588人 (47.9%)	3,904人 (52.1%)	2,684世帯
平成22年(2010年)	7,531人	3,639人 (48.3%)	3,892人 (51.7%)	2,773世帯
平成27年(2015年)	7,698人	3,716人 (48.3%)	3,982人 (51.7%)	2,886世帯
令和2年(2020年)	7,530人	3,674人 (48.8%)	3,856人 (51.2%)	2,968世帯

グラフで見る総人口・男女別人口・世帯数の変化

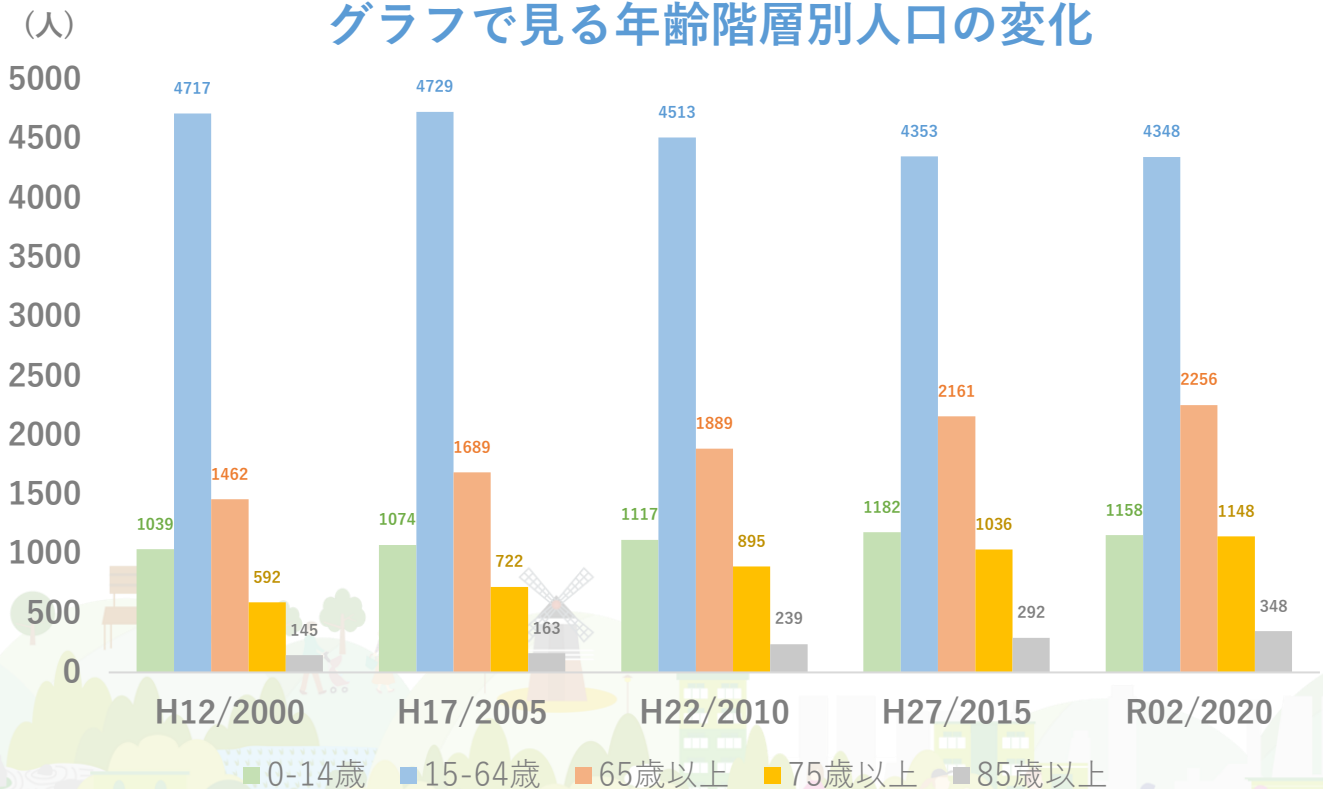


■年齢階層別人口

調査年	総人口	0-14歳	15-64歳	65歳以上	75歳以上	85歳以上
平成12年 (2000年)	7,219人	1,039人 (14.4%)	4,717人 (65.3%)	1,462人 (20.3%)	592人 (8.2%)	145人 (2.0%)
平成17年 (2005年)	7,492人	1,074人 (14.3%)	4,729人 (63.1%)	1,689人 (22.5%)	722人 (9.6%)	163人 (2.2%)
平成22年 (2010年)	7,531人	1,117人 (14.8%)	4,513人 (59.9%)	1,889人 (25.1%)	895人 (11.9%)	239人 (3.2%)
平成27年 (2015年)	7,698人	1,182人 (15.4%)	4,353人 (56.5%)	2,161人 (28.1%)	1,036人 (13.5%)	292人 (3.8%)
令和2年 (2020年)	7,530人	1,158人 (15.4%)	4,348人 (57.7%)	2,256人 (30.0%)	1,148人 (15.2%)	348人 (4.6%)

平成27年頃まで人口が増加傾向にあったが、近年は減少傾向となっている。その一方で世帯数は増加傾向にあることから、単独世帯率も増加傾向にある可能性が高いと思われる。

グラフで見る年齢階層別人口の変化



3 地域の自治会

データ統計：周南市住民基本台帳(令和4年3月時点)

■自治会連合会名：菊川地区自治会連合会

■自治会数：50自治会 ■世帯数：3,324世帯

■自治会加入世帯数：2,643世帯 ■加入率：79.5%

■自治会名と自治会別世帯数・班数

	自治会名	世帯数	班数		自治会名	世帯数	班数
1	土井	87	7	26	奥四熊	18	2
2	上土井	135	14	27	奥四熊上	5	1
3	向土井	255	22	28	羽山	13	3
4	清海	81	9	29	小畑	9	1
5	東武井	117	10	30	小畑松本	5	1
6	西武井	95	10	31	広谷	11	2
7	城山	86	7	32	引地	15	2
8	見明	156	10	33	小庄下	16	2
9	横矢	92	10	34	国本	9	1
10	新横矢	32	3	35	花河原	13	3
11	岡上野	98	8	36	西南野下	82	4
12	上野	99	4	37	西南野中	70	7
13	内谷	23	4	38	西南野上	93	4
14	居守迫	16	4	39	間上	23	3
15	岩屋	119	11	40	東南野	64	7
16	徳善	48	2	41	川本	82	6
17	蔵掛	199	16	42	平山	54	4
18	西蔵掛	59	6	43	別所	29	4
19	井谷	41	5	44	中山	23	3
20	庄原	22	4	45	矢櫃	6	1
21	里四熊	23	4	46	上川曲	14	2
22	向山	5	1	47	下川曲	6	1
23	新畑	22	3	48	中野	9	1
24	松兼	17	2	49	八粳	2	1
25	播磨・尾花	8	1	50	コンフォート永源山	37	4

4 地域のコミュニティ推進組織

■コミュニティ推進協議会名：

住みよい菊川をつくる会

所属団体数：28 団体

■所属団体一覧

	所属団体名		所属団体名
1	下上連合自治会	16	菊川小学校 P T A
2	加見連合自治会	17	菊川幼稚園 P T A
3	四熊連合自治会	18	菊川保育園父母の会
4	小畑連合自治会	19	交通安全協会中部支部
5	下上菊寿連合会	20	消防団第 1 4 分団
6	加見清流連合会	21	J A 山口県徳山支所
7	富岡地区体育振興会	22	菊川中学校
8	加見地区体育振興会	23	菊川小学校
9	四熊地区体育振興会	24	菊川幼稚園
10	小畑地区体育振興会	25	菊川保育園
11	菊川地区社会福祉協議会	26	菊川市民センター
12	菊川地区民生委員児童委員協議会	27	四熊市民センター
13	下上地区自主防災防犯協議会	28	小畑市民センター
14	菊川地区子ども会育成連絡協議会	29	
15	菊川中学校 P T A	30	



■ 所属団体の概要と主な事業

1	団体名 下上連合自治会
概要	下上地区内における自治会の集合体
主な事業	・ 下上夏祭り
	・ 下上地区運動会

2	団体名 加見連合自治会
概要	加見地区内における自治会の集合体。加見地区内における自主防災防犯組織を兼ねる。
主な事業	・ 加見夏祭り
	・ 加見地区防災訓練

3	団体名 四熊連合自治会
概要	四熊地区内における自治会の集合体。四熊地区内における自主防災防犯組織を兼ねる。
主な事業	・ 四熊盆踊り
	・ 四熊地区防災訓練

4	団体名 小畑連合自治会
概要	小畑地区内における自治会の集合体。小畑地区内における自主防災防犯組織を兼ねる。
主な事業	・ 小畑盆踊り
	・ 小畑地区防災訓練

5	団体名 下上菊寿連合会
概要	下上地区の老人クラブ
主な事業	・映画試写会
	・口腔体操
	・公園清掃

6	団体名 加見清流連合会
概要	加見地区の老人クラブ
主な事業	・映画試写会
	・公園清掃

7	団体名 富岡地区体育振興会
概要	富岡地区（下上・四熊・小畑）の体育振興会
主な事業	・下上地区内における各種スポーツレクリエーション大会

8	団体名 加見地区体育振興会
概要	加見地区の体育振興会
主な事業	・加見地区スポーツレクリエーション大会
	・加見地区内における各種スポーツレクリエーション大会

9	団体名 四熊地区体育振興会
概要	富岡地区体育振興会における四熊地区担当
主な事業	・ 四熊地区運動会
	・ 四熊地区内における各種スポーツレクリエーション大会

10	団体名 小畑地区体育振興会
概要	富岡地区体育振興会における小畑地区担当
主な事業	・ 小畑地区内における各種スポーツレクリエーション大会

11	団体名 菊川地区社会福祉協議会
概要	菊川地区の社会福祉協議会
主な事業	・ 敬老会
	・ 菊川地区社協だよりの発行

12	団体名 菊川地区民生委員児童委員協議会
概要	菊川地区の民生委員児童委員協議会
主な事業	・ 地域の見回り
	・ きくみん（菊川民児協だよりの発行）

1 3	団体名 下上地区自主防災防犯協議会
概要	下上地区内における自主防災防犯組織
主な事業	・下上地区防災訓練

1 4	団体名 菊川地区子ども会育成連絡協議会
概要	菊川地区の子ども会育成連絡協議会
主な事業	

1 5	団体名 菊川中学校PTA
概要	菊川中学校のPTA
主な事業	

1 6	団体名 菊川小学校PTA
概要	菊川小学校のPTA
主な事業	

17	団体名 菊川幼稚園PTA
概要	菊川幼稚園のPTA
主な事業	

18	団体名 菊川保育園父母の会
概要	菊川保育園の父母の会
主な事業	

19	団体名 交通安全協会中部支部
概要	交通安全協会中部支部
主な事業	

20	団体名 消防団第14分団
概要	菊川地区内における消防団
主な事業	・有事の際の鎮火活動

2 1	団体名 J A 山口県徳山支所
概要	
主な事業	

2 2	団体名 菊川中学校
概要	
主な事業	

2 3	団体名 菊川小学校
概要	
主な事業	

2 4	団体名 菊川幼稚園
概要	
主な事業	

25	団体名 菊川保育園
概要	
主な事業	

26	団体名 菊川市民センター
概要	
主な事業	

27	団体名 四熊市民センター
概要	
主な事業	

28	団体名 小畑市民センター
概要	
主な事業	

5 地域の年間主要行事・イベント

■地域の年間行事予定一覧

開催月	事業名称	主催団体
4月		
5月		
6月	四熊アジサイ祭り	四熊をよくする会
7月	カップまつり	カップまつり実行委員会
8月	ハタチの集い	住みよい菊川をつくる会
	下上夏祭り 及び 加見夏祭り	下上連合自治会 加見連合自治会
	四熊盆踊り 及び 小畑盆踊り	四熊連合自治会 小畑連合自治会
9月		
10月	下上地区運動会 及び 加見地区スポーツレクリエーション大会	下上連合自治会 加見地区体育振興会
	四熊地区運動会	四熊地区体育振興会
11月	菊川まつり	菊川まつり実行委員会
	菊川ブロック人権講演会	菊川ブロック人権教育推進協議会
	小畑地区秋祭り（運動会含む）	小畑連合自治会
12月	菊川ふるさとウォーク	住みよい菊川をつくる会
1月	新春登山	四熊連合自治会
	新春ふれあい懇話会	住みよい菊川をつくる会
2月	ハイキング大会	住みよい菊川をつくる会
3月		



■ 主な事業・イベントの詳細

名称	菊川まつり		
主催	菊川まつり実行委員会		
開催頻度	年1回の頻度で開催	人数規模	約3000人
概要	人と人とのふれあいを深め、地区文化の向上と、潤いと活力に満ちた住みよい菊川づくりを目指して、地区民が一堂に会する、菊川地区最大のイベント。		
開催時期	11月の第3日曜日	開催時間帯	17時～21時
主な内容	子どもみこし、菊川ギネス、吹奏楽部演奏、福引大抽選会、もちまき、バザー、文化展、各種団体発表会、その他		

名称	菊川ふるさとウォーク		
主催	住みよい菊川をつくる会		
開催頻度	年1回の頻度で開催	人数規模	約50人
概要	地区内にある貴重な史跡や自然を巡ることで、地元愛を育み、地域の連帯感を強化するとともに、ウォーキングによる健康増進と体力の強化を図るイベント。		
開催時期	12月の第1土曜日	開催時間帯	9時～11時30分
主な内容	ウォーキング及び史跡巡り		

名称	ハイキング大会		
主催	住みよい菊川をつくる会		
開催頻度	年1回の頻度で開催	人数規模	約150人
概要	菊川4地区それぞれの出発地点から、目的地である四熊ヶ嶽下権現広場を目指すイベント。目的地にて、数々の行事を楽しむ。		
開催時期	11月の第1日曜日	開催時間帯	9時～15時
主な内容	ハイキング、ぜんざいサービス、ストラックアウト、ビンゴ大会、もちまき、バザー		

名称	新春ふれあい懇話会		
主催	住みよい菊川をつくる会		
開催頻度	年1回の頻度で開催	人数規模	約150人
概要	菊川地区の新春会		
開催時期	1月の第1金曜日	開催時間帯	18時30分 ～20時30分
主な内容	新春会、ビンゴ大会		



6 地域にある施設

■ 地区内にある公共施設(市有施設)

	名称	所在地	連絡先
1	菊川中学校	上村685-2	0834-62-2805
2	菊川小学校	下上80-1	0834-62-2801
3	菊川幼稚園	下上88-1	0834-62-2941
4	菊川保育園	下上1975-4	0834-63-8408
5	菊川総合グラウンド	上村333-4	
6	菊川支所・市民センター	下上2146	0834-62-2801
7	菊川市民センター富岡分館	下上1560	
8	菊川市民センター加見分館	上村703-1	
9	四熊市民センター	四熊1417	0834-63-0108
10	小畑市民センター	小畑190	0834-63-9280
11	四熊小学校	四熊1547	
12	小畑小学校	小畑190	
13			
14			
15			



■ 地区内にある公園と公園愛護団体

	名称	所在地	愛護団体
1	加見公園	上村字東南野704番地	川本子供会公園愛護会
2	見明第1公園	下上字見明1008番4	見明公園愛護会（見明子供会）
3	見明第2公園	下上字見明1015番1	見明公園愛護会（見明子供会）
4	富岡公園	下上字平城1566番外	下上菊寿会連合会
5	川上ダム公園	川上字一の瀬（山口県企業局）	周南クリーン菊川
6	菊川公園	下上字上野1599番8外	下上菊寿会グランドゴルフクラブ
7	城山第1公園	下上字城山10367番36	
8	清晴第2公園	下上字清海869番4外	清海第2公園愛護会（自治会）
9	岩屋公園	下上字岩屋2148番6外	岩屋公園愛護会 （岩屋自治会10班）
10	清晴第1公園	下上字清海852番9外	
11	蔵掛公園	下上67番31	蔵掛公園愛護会
12	城山第2公園	下上字城山375番7	
13	城山第3公園	下上字城山367番64	
14	城山第4公園	下上字城山374番26	
15			



■ 地区内にある自治会館と集会所

	名称	所在地
1	土井自治会館	
2	上野自治会館	
3	東南野自治会館	
4	内谷自治会館	
5	見明自治会館	
6	向土井自治会館	
7	井谷自治会館	
8	庄原自治会館	
9	向山自治会館	
10	新畑自治会館	
11	松兼自治会館	
12	播磨・尾花自治会館	
13	奥四熊自治会館	
14	奥四熊上自治会館	
15	八初自治会館	

■ 地域の人が利用する主な買い物施設

	名称	所在地
1	ファミリーマート周南下上店	下上1509-1
2	セブンイレブン周南下上店	下上1585-1
3		
4		
5		

■ 地域の人を利用する主な病院・診療所

	名称	所在地	連絡先
1	田中医院	下上2095-3	0834-62-4285
2	さいとう歯科医院	下上2032	0834-63-7773
3			
4			
5			

■ 地区内にある神社・仏閣、歴史的名所

	名称	所在地
1	上野八幡宮	下上1913
2	岩屋寺	下上2215
3	海印寺	下上1754
4	保安寺	上村296
5	蓮宅寺	上村1967
6	大楽寺	四熊1807
7	四熊嶽神社	四熊2853
8	浄光寺	小畑841
9		
10		



7 地域資源

■ 地域資源(特産品・工芸品など)

	名称	内容
1	金明水	小畑地区を流れる天然水
2	銀明水	四熊地区を流れる天然水
3	富田川	数多くの蛍が自生している
4		
5		

■ 地域資源(場所・スポットなど)

	名称	概要	所在地
1	峯さん牧場アジサイ園	梅雨時期に四熊アジサイ祭り開催	
2			
3			

■ 伝統芸能

	名称	概要	所在地
1			
2			
3			

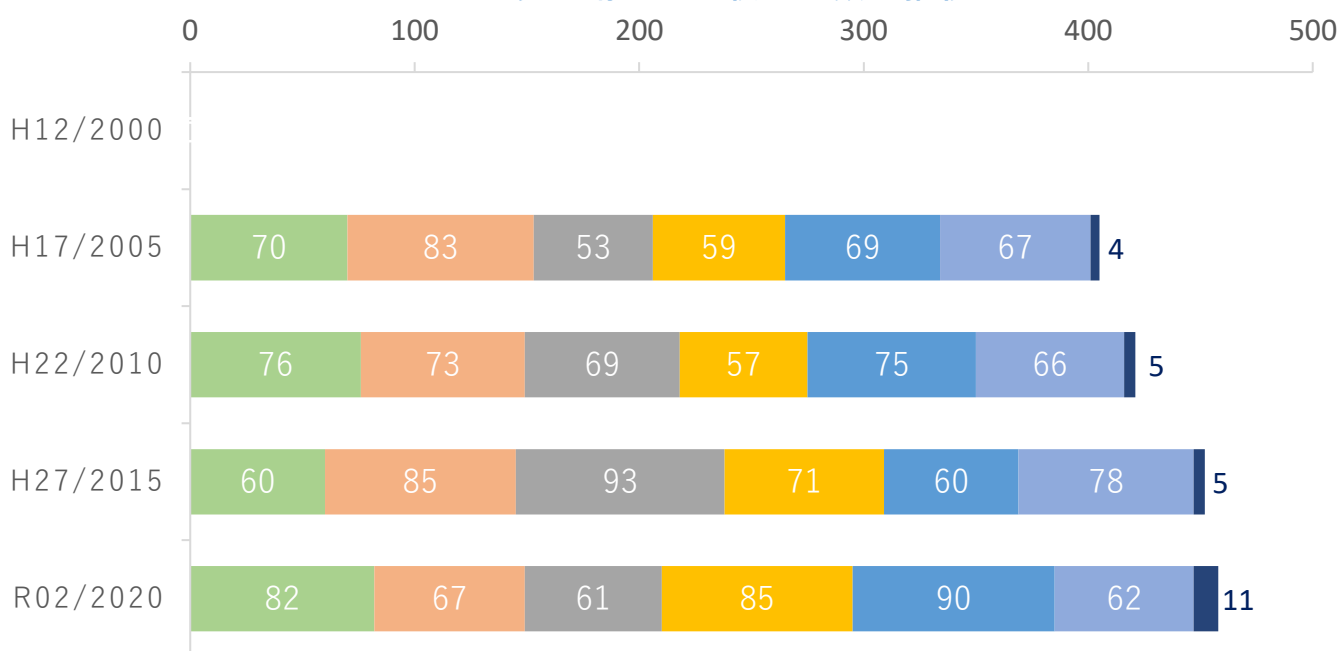


8 こども・学校

■ 菊川小学校の人数と推移

調査年	児童数	1年生	2年生	3年生	4年生	5年生	6年生	特別支援
平成12年 (2000年)	—	—	—	—	—	—	—	—
平成17年 (2005年)	403人	70人 (17.4%)	83人 (20.6%)	53人 (13.2%)	59人 (14.6%)	69人 (17.1%)	67人 (16.6%)	4人 (0.5%)
平成22年 (2010年)	421人	76人 (18.1%)	73人 (17.3%)	69人 (16.4%)	57人 (13.5%)	75人 (17.8%)	66人 (15.7%)	5人 (1.2%)
平成27年 (2015年)	452人	60人 (13.3%)	85人 (18.8%)	93人 (20.6%)	71人 (15.7%)	60人 (13.3%)	78人 (17.3%)	5人 (1.1%)
令和2年 (2020年)	458人	82人 (17.9%)	67人 (14.6%)	61人 (13.3%)	85人 (18.6%)	90人 (19.7%)	62人 (13.5%)	11人 (2.4%)

グラフで見る菊川小学校の人数と推移

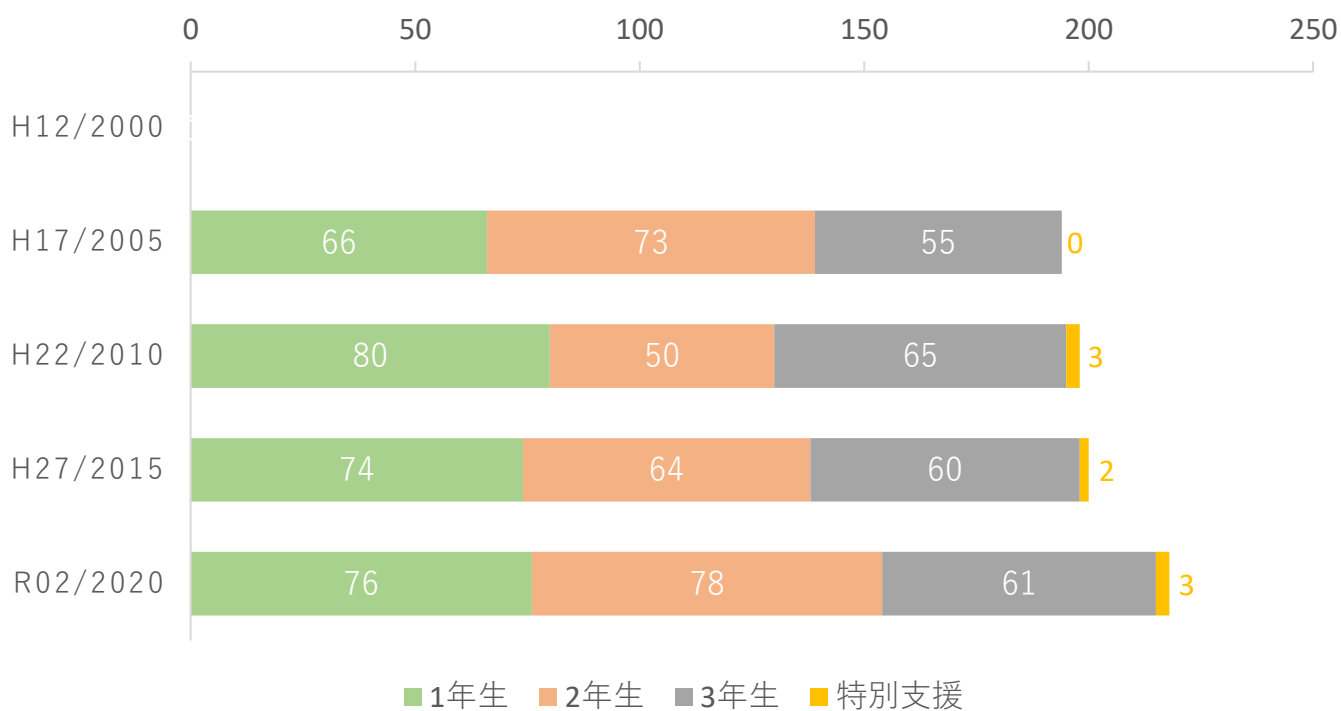


■ 1年生 ■ 2年生 ■ 3年生 ■ 4年生 ■ 5年生 ■ 6年生 ■ 特別支援

■ 菊川中学校の人数と推移

調査年	生徒数	1年生	2年生	3年生	特別支援
平成12年 (2000年)	—	—	—	—	—
平成17年 (2005年)	194人	66人 (34.0%)	73人 (37.6%)	55人 (28.4%)	0人 (0.0%)
平成22年 (2010年)	198人	80人 (40.4%)	50人 (25.3%)	65人 (31.0%)	3人 (1.5%)
平成27年 (2015年)	200人	74人 (37.0%)	64人 (32.0%)	60人 (30.0%)	2人 (1.0%)
令和2年 (2020年)	214人	76人 (34.9%)	78人 (35.8%)	61人 (28.0%)	3人 (1.4%)

グラフで見る菊川中学校の人数と推移



■放課後子ども教室・児童クラブ

教室名	きくがワハハクラブ		
開催場所	菊川市民センター		
開催日	学期中の毎週水曜日	定員	25人
備考			



9 地域福祉・高齢者福祉

■サロン・地域食堂

	名称	対象	開催場所	開催頻度
1	みんなの食堂（地域食堂）	地区住民	向土井自治会館	年3回程度
2	上野体操クラブ	地区住民	上野自治会館	月4回
3	向土井いきいきサロン	地区住民	向土井自治会館	月1回
4	さくら会	地区住民	内谷自治会館	月5、6回
5	ファイブ・アップ	地区住民	土居自治会館	月4、5回
6	川本ひだまり会	地区住民	加見分館	月5、6回
7	お楽しみ会	地区住民	加見分館	月1回
8	平山なかよしサロン	地区住民	加見分館	月1回
9	すみれいきいきサロン	地区住民	東南野自治会館	月1回
10	菊川ネブカ会	地区住民	加見分館	月4、5回

■1人暮らしの高齢者数と割合の推移

データ統計：令和2年度国勢調査

	2005	2010	2015	2020
高齢者の 全体数	1,689人	1,889人	2,161人	2,256人
1人暮らしの 高齢者数	201人	247人	347人	358人
1人暮らしの 高齢者数割合	11.9%	13.1%	16.1%	15.9%



10 地域の交通

■公共交通機関

新幹線の停車する最寄り駅：徳山駅まで車で約16分

※菊川市民センターを基準

在来線の停車する最寄り駅：新南陽駅まで車で約10分

※菊川市民センターを基準

地区内に停車する路線バス：防長バスが1日17本(片道)運行

最寄りのタクシー会社：住本タクシー(090-3171-3756)

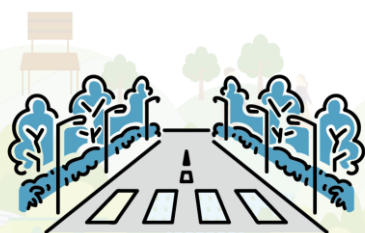
富田タクシー(0834-63-3355)

周南市近鉄タクシー(0834-21-0088)

■最寄りのインターチェンジ

山陽自動車道 徳山東I/Cまで車で約42分

※菊川市民センターを基準



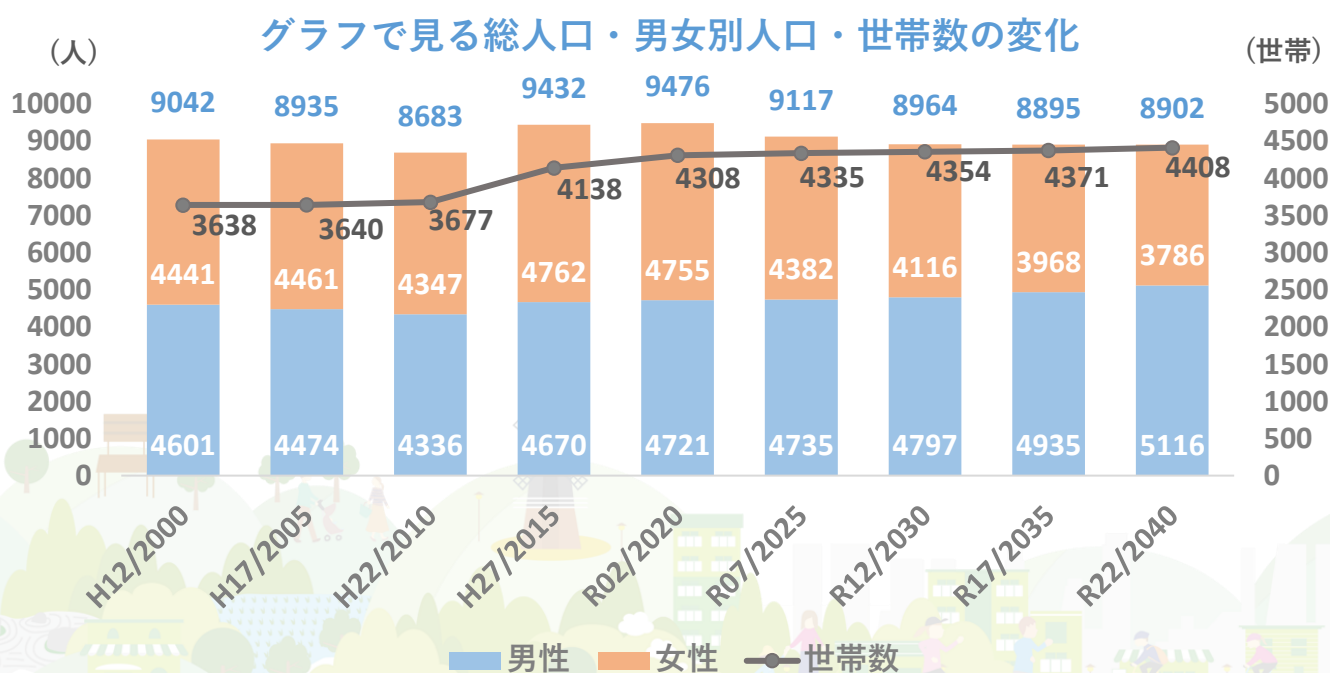
11 地域の将来推計人口

データ統計：令和2年度国勢調査

■ 総人口・男女別人口・世帯数の将来推計

調査年	総人口	男性	女性	世帯数
平成12年(2000年)	7,219人	3,450人 (47.8%)	3,769人 (52.2%)	2,413世帯
平成17年(2005年)	7,492人	3,588人 (47.9%)	3,904人 (52.1%)	2,684世帯
平成22年(2010年)	7,531人	3,639人 (48.3%)	3,892人 (51.7%)	2,773世帯
平成27年(2015年)	7,698人	3,716人 (48.3%)	3,982人 (51.7%)	2,886世帯
令和2年(2020年)	7,530人	3,674人 (48.8%)	3,856人 (51.2%)	2,968世帯
令和7年(2025年)	7,746人	3,768人 (48.6%)	3,978人 (51.4%)	3,108世帯
令和12年(2030年)	7,662人	3,754人 (49.0%)	3,908人 (51.0%)	3,129世帯
令和17年(2035年)	7,518人	3,706人 (49.3%)	3,822人 (50.8%)	3,103世帯
令和22年(2040年)	7,361人	3,651人 (49.6%)	3,710人 (50.4%)	3,124世帯

※国勢調査による人口を基に推計を行ったものであり、相違が生じる場合があります。



※国勢調査による人口を基に推計を行ったものであり、相違が生じる場合があります。

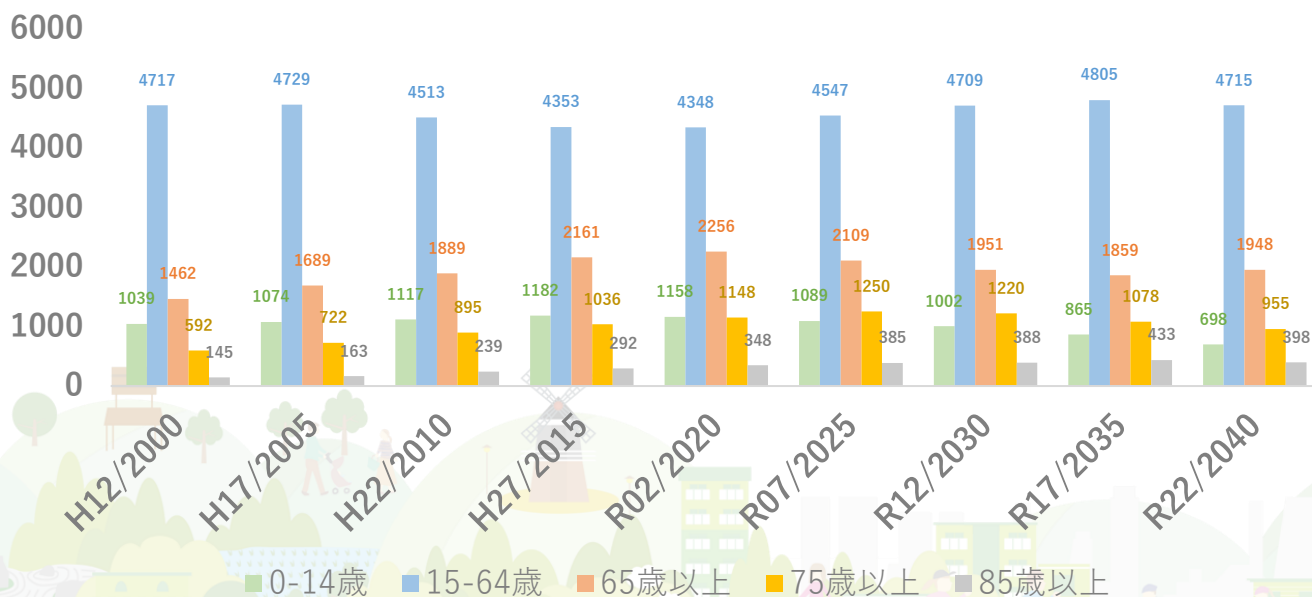
■ 年齢階層別人口の将来推計

調査年	総人口	0-14歳	15-64歳	65歳以上	75歳以上	85歳以上
平成12年 (2000年)	7,219人	1,039人 (14.4%)	4,717人 (65.3%)	1,462人 (20.3%)	592人 (8.2%)	145人 (2.0%)
平成17年 (2005年)	7,492人	1,074人 (14.3%)	4,729人 (63.1%)	1,689人 (22.5%)	722人 (9.6%)	163人 (2.2%)
平成22年 (2010年)	7,531人	1,117人 (14.8%)	4,513人 (59.9%)	1,889人 (25.1%)	895人 (11.9%)	239人 (3.2%)
平成27年 (2015年)	7,698人	1,182人 (15.4%)	4,353人 (56.5%)	2,161人 (28.1%)	1,036人 (13.5%)	292人 (3.8%)
令和2年 (2020年)	7,530人	1,158人 (15.4%)	4,348人 (57.7%)	2,256人 (30.0%)	1,148人 (15.2%)	348人 (4.6%)
令和7年 (2025年)	7,746人	1,089人 (14.1%)	4,547人 (58.7%)	2,109人 (27.2%)	1,250人 (16.1%)	385人 (5.0%)
令和12年 (2030年)	7,662人	1,002人 (13.1%)	4,709人 (61.5%)	1,951人 (25.5%)	1,220人 (15.9%)	388人 (5.1%)
令和17年 (2035年)	7,518人	865人 (11.5%)	4,805人 (63.9%)	1,859人 (24.7%)	1,078人 (14.3%)	433人 (5.8%)
令和22年 (2040年)	7,361人	698人 (9.5%)	4,715人 (64.1%)	1,948人 (26.5%)	955人 (13.0%)	398人 (6.8%)

※国勢調査による人口を基に推計を行ったものであり、相違が生じる場合があります。

(人)

グラフで見る年齢階層別人口の変化



※国勢調査による人口を基に推計を行ったものであり、相違が生じる場合があります。

「周南市版地域カルテ」は、年数の経過により定期的に更新し、最新の地域の状況を把握したり、それぞれの地域の特性やニーズに合わせて、項目を追加したり、削除したり、地域に合わせて自由に編集していただくことを目的に作成しています。

「これも必要だろう」「これも知りたい」と感じたいものがあれば、ぜひ自由に追加して、地域の状況を客観的に把握するツールとして役立てていただけますと幸いです。



- ・本カルテに記載の項目は主に「周南市住民基本台帳(令和4年3月時点)」「市民センター職員による調査(令和3年度末)」「令和2年度国勢調査」のデータを基に作成しています。

- ・「市民センター職員による調査(令和3年度末)」によるデータは、必ずしもすべての項目を網羅しているわけでありませんので、抜け、漏れがありましたら、次回更新の際に情報提供いただけたらと思います。

- ・本カルテでは、小数点以下第2位を四捨五入しているため、合計しても必ずしも100とはならない箇所があります。

- ・「令和2年度国勢調査」によるデータでは、年齢未記入による回答があるため、一部年齢に関する数値に差異が生じている箇所があります。



製作

公益財団法人周南市ふるさと振興財団

協力

周南市

社会福祉法人周南市社会福祉協議会

問い合わせ

公益財団法人周南市ふるさと振興財団（0834-33-7701）

周南市役所 地域づくり推進課（0834-22-8412）

