

# 周南市版 地域力ルネ

— 大津島地区 —

Ver.1

製作：令和5年3月



- 1 地域の概要
- 2 地域の人口推移
- 3 地域の自治会
- 4 地域のコミュニティ推進組織
- 5 地域の年間主要行事・イベント
- 6 地域にある施設
- 7 地域資源
- 8 こども・学校
- 9 地域福祉・高齢者福祉
- 10 地域の交通
- 11 地域の将来推計人口

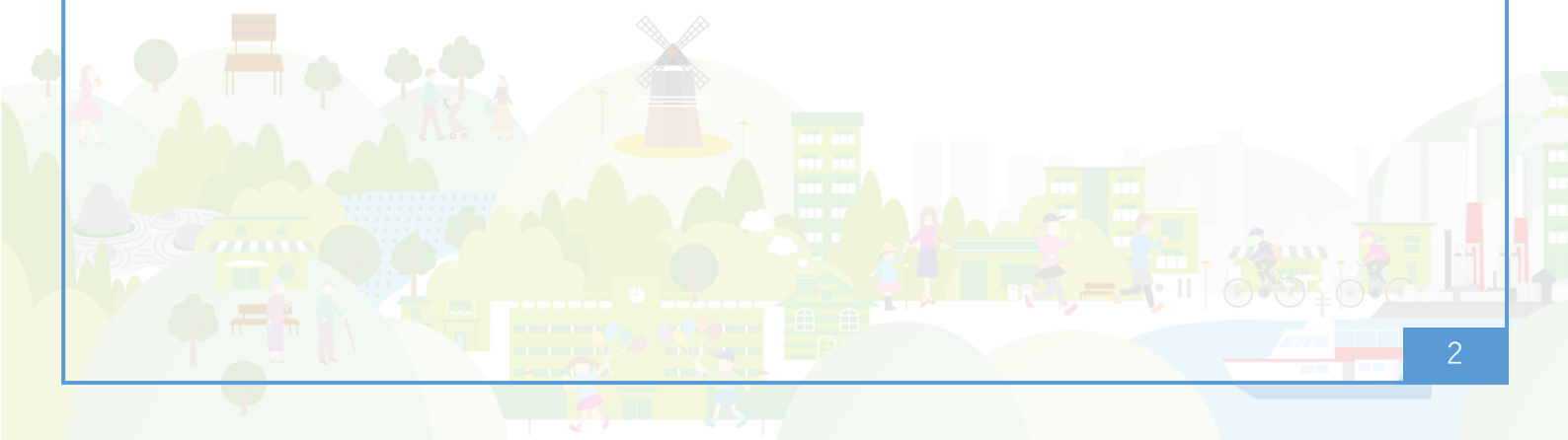
# はじめに

周南市版地域カルテは、自分たちが暮らす地域の現状を、データや調査に基づいて認識してもらうことを目的としたツールです。

地域の現状はもちろん、それぞれの地域の強みや、それぞれの地域の課題を見える化することで、「この地域に本当に必要なものは何だろう？」と、考えるためのヒントになればと思い作成しました。

地域課題に向き合うために、地域のことをもっと知るために、地域に関わる仕事に活かせるように。

みなさんの地域との関わりや地域活動に役立つよう、本カルテを活用いただくとともに、みなさんの手で、より活用しやすいように育てていただけますと幸いです。



## ■地区名：大津島地区

徳山港より約10km沖合いにある大津島は、四方を海に囲まれ、海の幸・山の幸に恵まれた自然豊かな地域です。過疎高齢化が進む地域ではあるが、高齢者が中心となり、力を合わせて地域を支えています。回天記念館・発射訓練基地など文化遺産や歴史ある島として、多くの観光客が訪れます。

■人口：203 人

■世帯数：150 世帯

■自治会数：10 自治会

■面積：8.79 km<sup>2</sup>

■小学校区：

※大津島小学校が平成28年に休校

■中学校区：

※大津島中学校が平成28年に休校

■地区の位置

大津島地区



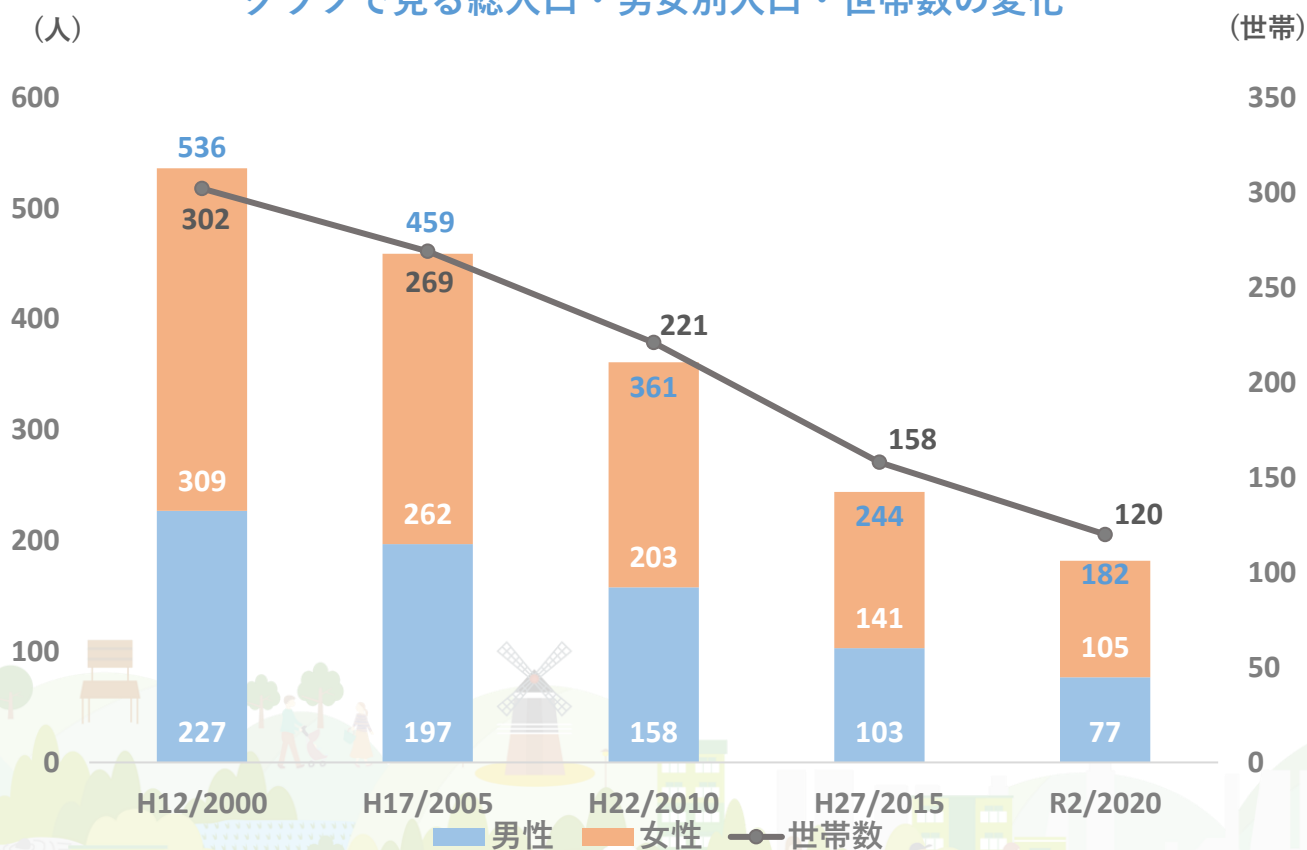
## 2 地域の人口推移

データ統計：令和2年度国勢調査

### ■ 総人口・男女別人口・世帯数

調査年	総人口	男性	女性	世帯数
平成12年(2000年)	536人	227人 (42.4%)	309人 (57.6%)	302世帯
平成17年(2005年)	459人	197人 (42.4%)	262人 (57.1%)	269世帯
平成22年(2010年)	361人	158人 (43.8%)	203人 (56.2%)	221世帯
平成27年(2015年)	244人	103人 (42.2%)	141人 (57.8%)	158世帯
令和2年(2020年)	182人	77人 (42.3%)	105人 (57.7%)	120世帯

グラフで見る総人口・男女別人口・世帯数の変化

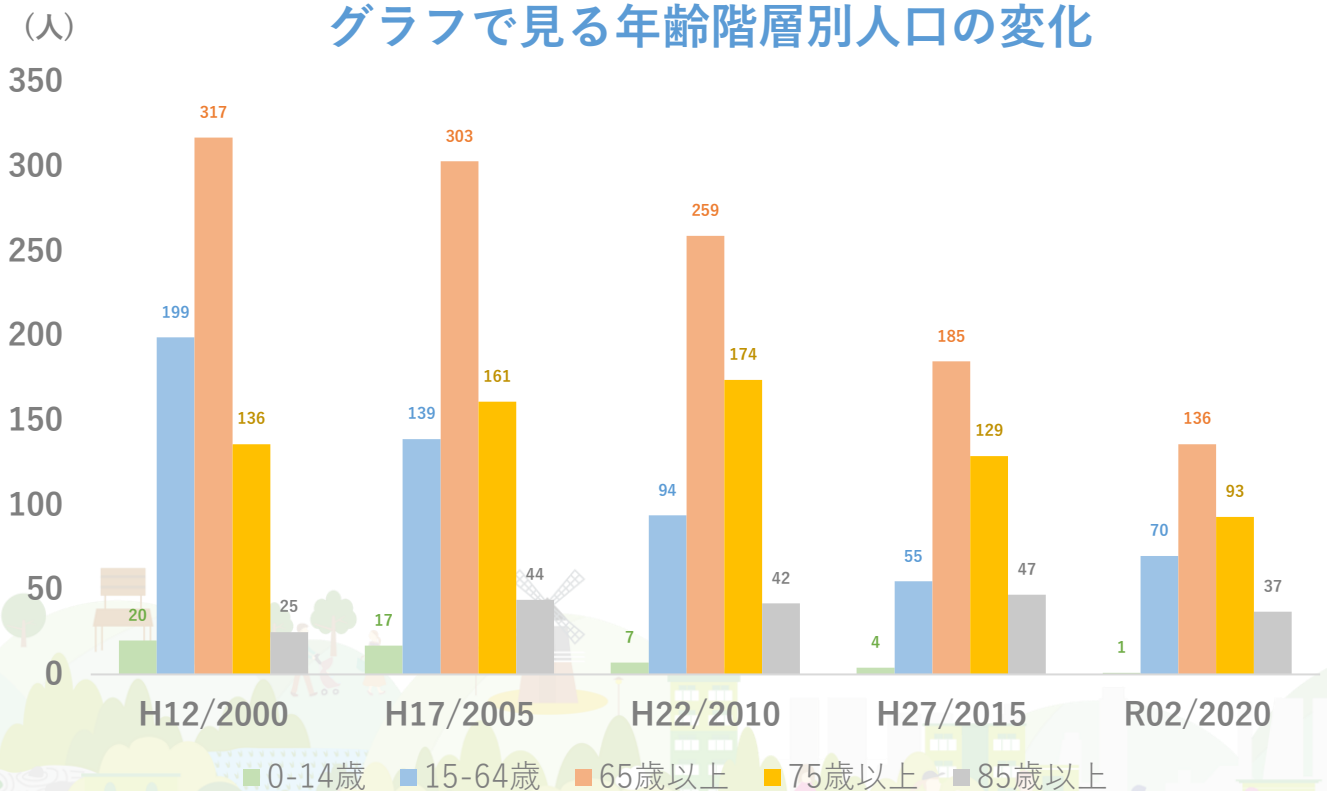


## ■ 年齢階層別人口

調査年	総人口	0-14歳	15-64歳	65歳以上	75歳以上	85歳以上
平成12年 (2000年)	536人	20人 (3.7%)	199人 (37.1%)	317人 (59.1%)	136人 (25.4%)	25人 (4.7%)
平成17年 (2005年)	459人	17人 (3.7%)	139人 (30.3%)	303人 (66.0%)	161人 (35.1%)	44人 (9.6%)
平成22年 (2010年)	361人	7人 (1.9%)	94人 (26.0%)	259人 (71.7%)	174人 (48.2%)	42人 (11.6%)
平成27年 (2015年)	244人	4人 (1.6%)	55人 (22.5%)	185人 (75.8%)	129人 (52.9%)	47人 (19.3%)
令和2年 (2020年)	182人	1人 (0.5%)	70人 (38.5%)	136人 (74.7%)	93人 (51.1%)	37人 (20.3%)

5年ごとの国勢調査結果から、人口、世帯数ともに確実に減少している。2010年から2015年の減少幅（人口、世帯数：-117,-63）に比べると、2015年から2020年の減少幅（-62,-38）は小さくなっており、下げ止まっているように見えるが、65歳以上の高齢化率は75%程度のままであり、少子高齢化がいっそう進んでいる。

## グラフで見る年齢階層別人口の変化



# 3 地域の自治会

データ統計：周南市住民基本台帳(令和4年3月時点)

■自治会連合会名：大津島地区自治会連合会

■自治会数：10自治会 ■世帯数：150世帯

■自治会加入世帯数：154世帯 ■加入率：102.7%

元島民で自治会費を払う人がいるため、自治会加入率が100%を超えている。

## ■自治会名と自治会別世帯数・班数

	自治会名	世帯数	班数
1	近江	5	1
2	瀬戸浜	17	3
3	刈尾	25	4
4	本浦東	15	4
5	本浦西	12	3
6	天ヶ浦	14	2
7	馬島1組	16	3
8	馬島2組	16	3
9	馬島3組	19	5
10	柳浦	15	2

## 4 地域のコミュニティ推進組織

■コミュニティ推進協議会名：

# 大津島地区コミュニティ推進協議会

所属団体数：5 団体

■所属団体一覧

	所属団体名
1	大津島地区社会福祉協議会
2	大津島地区民生児童委員協議会
3	大津島地区消防団
4	大津島地区自治会連合会
5	大津島地区農協支所
6	
7	
8	
9	
10	



## ■ 所属団体の概要と主な事業

1	団体名 大津島地区社会福祉協議会
概要	大津島地区内における社会福祉事業並びに社会福祉に関係ある団体及び個人が相共に協力して市民の福祉の増進を図ることを目的とする。
主な事業	・大津島地区敬老会（記念品）
	・ふれあいいきいきサロン
	・ふれあい門松づくり

2	団体名 大津島地区民生児童委員協議会
概要	会員である全部の民委が親睦と信頼を深め団結を強固にして民生委員信条の忠実に精励し地域内に目こぼしを皆無にし、平和で明るいくらしの出来る地域にすることを目的とする。
主な事業	・毎月定例協議会を開き、地域の問題点や情報を共有

3	団体名 大津島地区消防団
概要	団長の招集によって出動し、勤務に従事する。災害(水火災又は地震等の災害)の発生を知ったときは、あらかじめ指定するところに従い、直ちに 出動し、職務に従事。
主な事業	・第15分団－第1・2支部

4	団体名 大津島地区自治会連合会
概要	自治会会員相互の親睦を図るとともに、住みよい明るい郷土を創ることを目的とする。
主な事業	・共同募金、赤十字社活動資金

5	団体名 大津島地区農協支所
概要	午前は刈尾地区、午後は馬島地区にて日用品の販売、金融事業を行う。
主な事業	



## 5 地域の年間主要行事・イベント

### ■地域の年間行事予定一覧

開催月	事業名称	主催団体
4月	大津島さくらまつり 須金地区と老人クラブ交流会@大津島地区	大津島地区コミュニティ推進協議会 (大津島地区老人クラブ連合会)
5月	島マルチェ	島マルチェ実行委員会
6月		
7月		
8月	アイランドカップ (バレーボール大会)	若潮の会
	平家踊り	馬島平家踊り保存会
9月	敬老会 須金地区と老人クラブ交流会@須金地区	大津島地区コミュニティ推進協議会 (大津島地区老人クラブ連合会)
10月		
11月	島と島の交流イベント「アイランダー」参加	国土交通省 公益財団法人日本離島センター
12月	大津島ポテトマラソン	大津島ポテトマラソン実行委員会 周南市 大津島地区コミュニティ推進協議会
1月		
2月	建国記念日奉祝行事	大津島地区コミュニティ推進協議会
3月		



## ■ 主な事業・イベントの詳細

名称	大津島ポテトマラソン		
主催	大津島ポテトマラソン実行委員会、周南市、大津島地区コミュニティ推進協議会		
開催頻度	年1回の頻度で開催	人数規模	約250人
概要	2022年で33回の歴史を持つ大津島の海沿いのコースを走るマラソン。参加者や応援者には、大津島産サツマイモ等から「いも汁」の無料サービスあり。		
開催時期	12月の第1日曜日	開催時間帯	10時～13時
主な内容	2km、5km、10kmの距離について、小学生、中学生、マスターズ（50歳以上）、一般、ファミリー（3歳以上小学3年生以下と親）に分かれて競走。		



## 6 地域にある施設

### ■ 地区内にある公共施設(市有施設)

	名称	所在地	連絡先
1	周南市体験交流施設「大津島海の郷」	周南市大字大津島217-1	0834-85-2560
2	大津島ふれあいセンター	周南市大字大津島2823-1	0834-85-2777
3	大津島郵便局	周南市大字大津島407	0834-85-2120
4	周南市大津島 老人デイサービスセンター	周南市大字大津島221	0834-85-2138
5			
6			
7			
8			
9			
10			

### ■ 地区内にある公園と公園愛護団体

	公園名称	所在地	愛護団体
1	大津島公園	周南市大字大津島字西明神（国有地）	大津島公園愛護会
2			
3			



## ■ 地区内にある自治会館と集会所

	名称	所在地
1	近江自治会館	周南市大字大津島近江
2	瀬戸浜自治会館	周南市大字大津島瀬戸浜
3	刈尾公会堂	周南市大字大津島刈尾
4	大津分館市民センター分館	周南市大字大津島68
5	天浦自治会館	周南市大字大津島天浦
6	旧馬島公民館	周南市大字大津島2042
7	柳浦自治会館	周南市大字大津島柳浦
8		
9		
10		

## ■ 地域の人が利用する主な買い物施設

	名称	所在地
1	道の駅「ソレーネ周南」	移動販売車（原則毎週月・水曜日、島内各所）
2	JA山口県 刈尾購買店舗	周南市大字大津島1350
3	JA山口県 馬島購買店舗	周南市大字大津島2042
4		
5		

## ■ 地域の人が利用する主な病院・診療所

	名称	所在地	連絡先
1	大津島診療所	周南市大字大津島字刈尾1361-4	0834-85-2200
2			
3			

## ■ 地区内にある神社・仏閣、歴史的名所

	名称	所在地
1	十人墓	周南市大字大津島瀬戸浜
2	光満寺	周南市大字大津島224（本浦）
3	木原神社	周南市大字大津島225（本浦）
4	葛原神社	周南市大字大津島2153（馬島）
5	大津島近江巖島神社	周南市大字大津島1102（近江）
6		
7		
8		
9		
10		



## 7 地域資源

### ■ 地域資源(特産品・工芸品など)

	名称	内容
1	すだいだい (ビール)	島で栽培されている柑橘類のひとつ。地ビール「SUDAIDAI」もあり。
2	ひじき	島でとれる海藻で総菜として使われる。少量でも水に浸すと凄く増える。
3	かご	荷しめ用のプラスチックバンドで編んだかご。サイズ多様、カラフルな色。
4		
5		

### ■ 地域資源(場所・スポットなど)

	名称	概要	所在地
1	周南市回天記念館	戦時中の人間魚雷「回天」に関わる遺品・資料の展示	周南市大字大津島1960
2	近江ガマの群生地、 巖島神社参道	「因幡の白兔」昔話に登場するガマの景色、 群生地内に石畳の参道	周南市大字大津島1076
3	魚雷見張所跡	標高163m登山道400m付近、瀬戸内海眺望	周南市大字大津島 馬島鬘山
4	大津島回天展望台、 モニュメント (未来の風)	標高163m登山道700m頂上、瀬戸内海眺望	周南市大字大津島 馬島鬘山
5	回天運搬用トンネル	トンネル内に当時の写真展示 音声ガイドあり	周南市大字大津島 1964-1
6	回天訓練基地跡地	全国で唯一残っている人間魚雷「回天」の訓練基地	周南市大字大津島1960
7	石風呂	明治元年から続く日本式サウナ。不定期。高台にあり本浦港を一望。	周南市大字本浦

### ■ 伝統芸能

	名称	保存会名
1	平家踊り	馬島平家踊り保存会
2	大津島長持唄	大津島長持唄保存会
3		

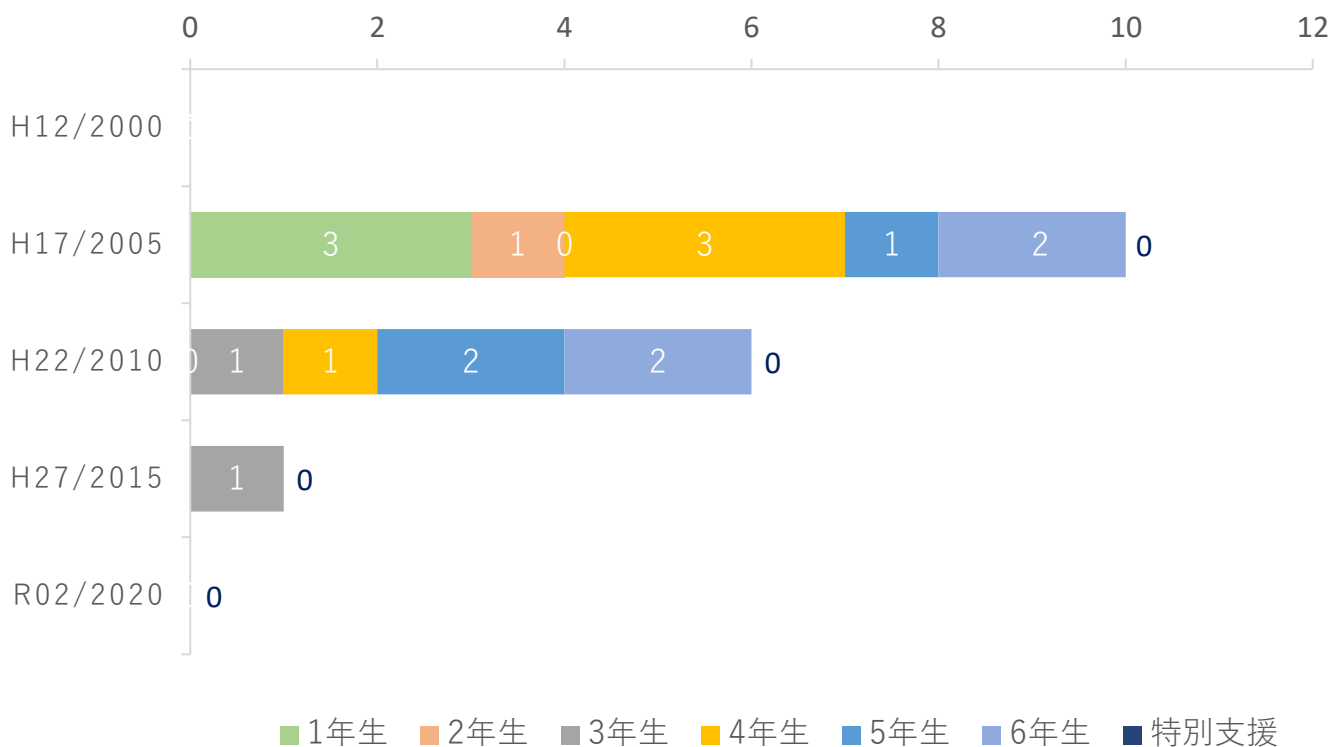


# 8 こども・学校

## ■大津島小学校の人数と推移

調査年	児童数	1年生	2年生	3年生	4年生	5年生	6年生	特別支援
平成12年 (2000年)	—	—	—	—	—	—	—	—
平成17年 (2005年)	10人	3人 (30.0%)	1人 (10.0%)	0人 (0%)	3人 (30.0%)	1人 (10.0%)	2人 (20.0%)	0人 (0%)
平成22年 (2010年)	6人	0人 (0%)	0人 (0%)	1人 (16.7%)	2人 (33.3%)	2人 (33.3%)	2人 (33.3%)	0人 (0%)
平成27年 (2015年)	1人	0人 (0%)	0人 (0%)	1人 (100%)	0人 (0%)	0人 (0%)	0人 (0%)	0人 (0%)
令和2年 (2020年)	0人	0人 (0%)	0人 (0%)	0人 (0%)	0人 (0%)	0人 (0%)	0人 (0%)	0人 (0%)

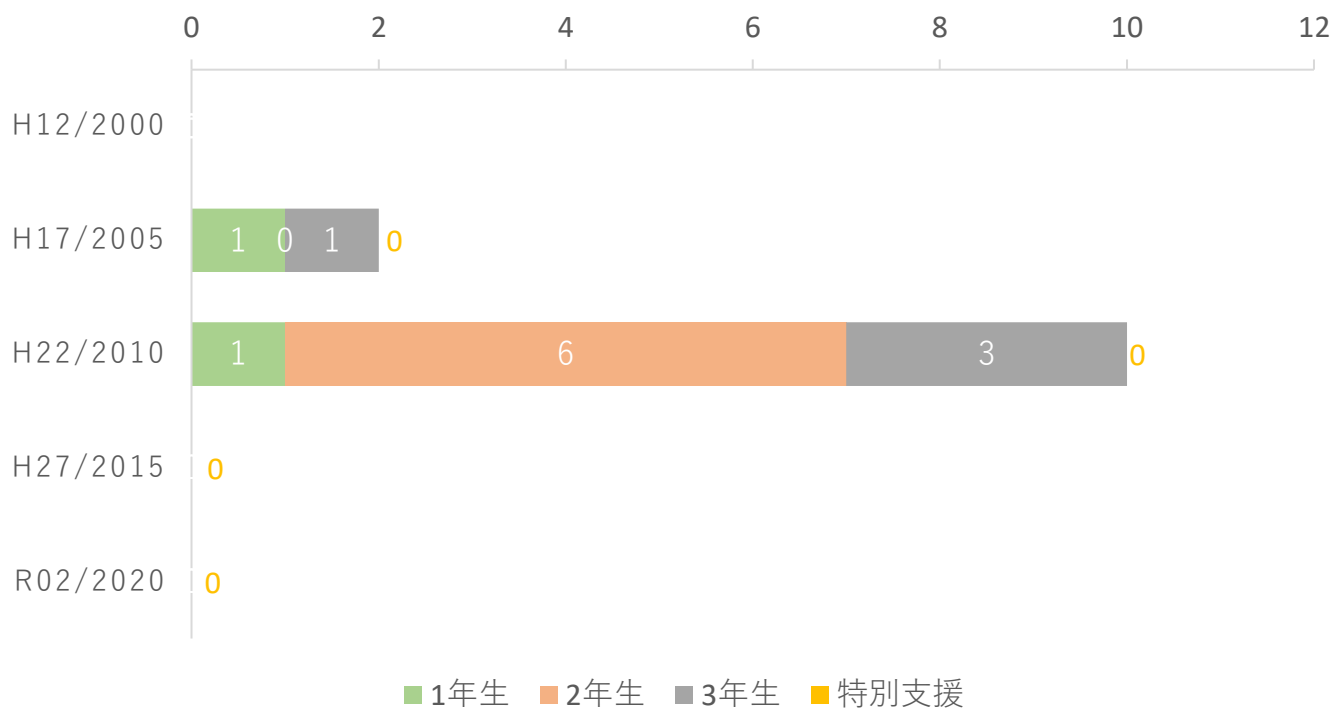
グラフで見る大津島小学校の人数と推移



## ■大津島中学校の人数と推移

調査年	生徒数	1年生	2年生	3年生	特別支援
平成12年 (2000年)	—	—	—	—	—
平成17年 (2005年)	2人	1人 (50.0%)	0人 (0%)	1人 (50.0%)	0人 (0%)
平成22年 (2010年)	10人	1人 (10.0%)	6人 (60.0%)	3人 (30.0%)	0人 (0%)
平成27年 (2015年)	0人	0人 (0%)	0人 (0%)	0人 (0%)	0人 (0%)
令和2年 (2020年)	0人	0人 (0%)	0人 (0%)	0人 (0%)	0人 (0%)

グラフで見る大津島中学校の人数と推移



## ■放課後子ども教室・児童クラブ

教室名	※該当なし		
開催場所			
開催日		定員	
備考			



## 9 地域福祉・高齢者福祉

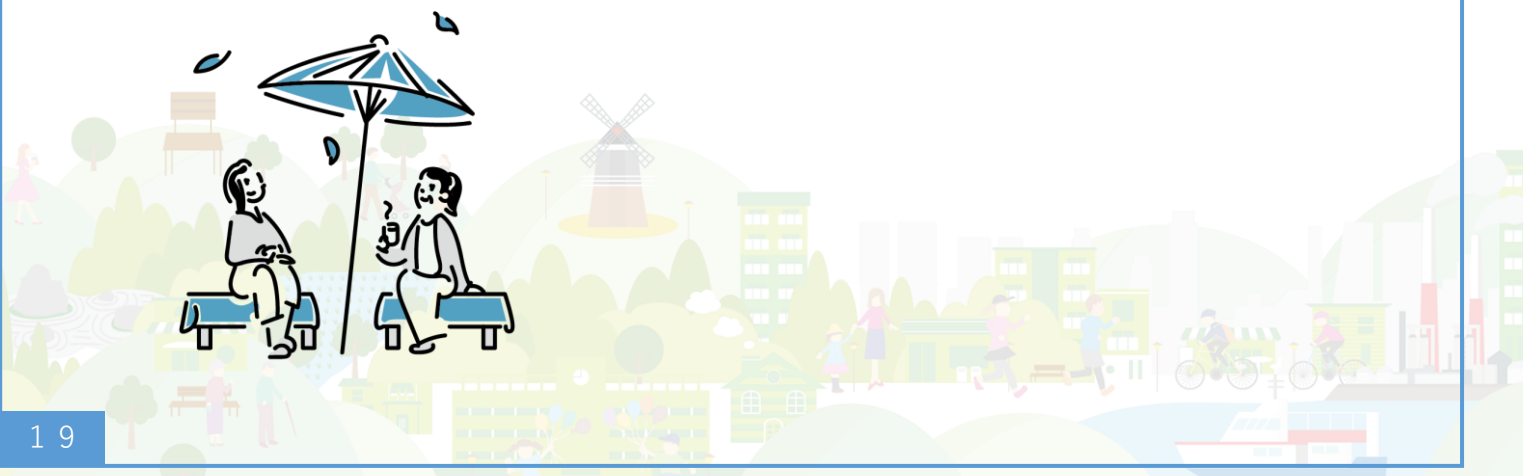
### ■ サロン・地域食堂

	名称	対象	開催場所	開催頻度
1	島食堂ひなた	観光客・島民	大字大津島2823 (ふれあいセンター横)	不定期
2	小屋場只只	観光客	大字大津島2763	予約制
3	島食堂次郎兵衛	観光客・島民	大字大津島62	不定期
4	さわやかサロン	島民	刈尾公会堂	年12回
5	ひまわりサロン	島民	瀬戸浜自治会館	年10回
6	きらめきサロン	島民	旧馬島公民館	年48回
7				
8				
9				
10				

### ■ 1人暮らしの高齢者数と割合の推移

データ統計：令和2年度国勢調査

	2005	2010	2015	2020
高齢者の 全体数	303人	259人	185人	136人
1人暮らしの 高齢者数	100人	83人	79人	60人
1人暮らしの 高齢者数割合	33.0%	32.0%	42.7%	44.1%



# 10 地域の交通

## ■公共交通機関

新幹線の停車する最寄り駅：徳山駅まで ※ で約 分  
を基準

在来線の停車する最寄り駅：徳山駅まで ※ で約 分  
を基準

地区内に停車する路線バス：該当なし

最寄りのタクシー会社：

船舶：大津島巡行が1日7本運行

## ■コミュニティ交通

名称	大津島地区コミュニティバス
運航エリア	島内
予約方法	予約なし（原則、島民のみ利用可）
利用料	無料
運航日	365日

## ■最寄りのインターチェンジ

山陽自動車道 I/Cまで車で約 分 ※ を基準

中国自動車道 I/Cまで車で約 分 ※ を基準

# 11 地域の将来推計人口

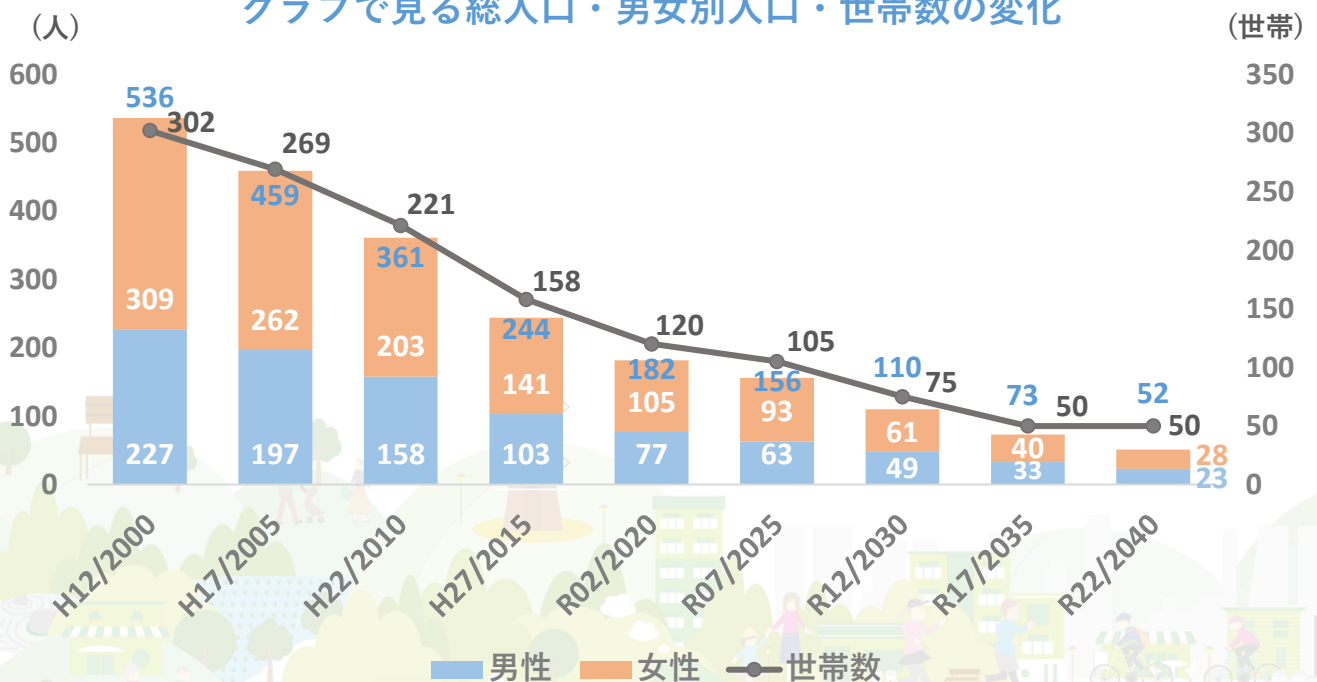
データ統計：令和2年度国勢調査

## ■ 総人口・男女別人口・世帯数の将来推計

調査年	総人口	男性	女性	世帯数
平成12年(2000年)	536人	227人 (42.4%)	309人 (57.6%)	302世帯
平成17年(2005年)	459人	197人 (42.4%)	262人 (57.1%)	269世帯
平成22年(2010年)	361人	158人 (43.8%)	203人 (56.2%)	221世帯
平成27年(2015年)	244人	103人 (42.2%)	141人 (57.8%)	158世帯
令和2年(2020年)	182人	77人 (42.3%)	105人 (57.7%)	120世帯
令和7年(2025年)	156人	63人 (40.4%)	93人 (59.6%)	105世帯
令和12年(2030年)	110人	49人 (44.5%)	61人 (55.5%)	75世帯
令和17年(2035年)	73人	33人 (45.2%)	40人 (54.8%)	50世帯
令和22年(2040年)	52人	23人 (44.2%)	28人 (53.8%)	50世帯

※国勢調査による人口を基に推計を行ったものであり、相違が生じる場合があります。

### グラフで見る総人口・男女別人口・世帯数の変化



※国勢調査による人口を基に推計を行ったものであり、相違が生じる場合があります。

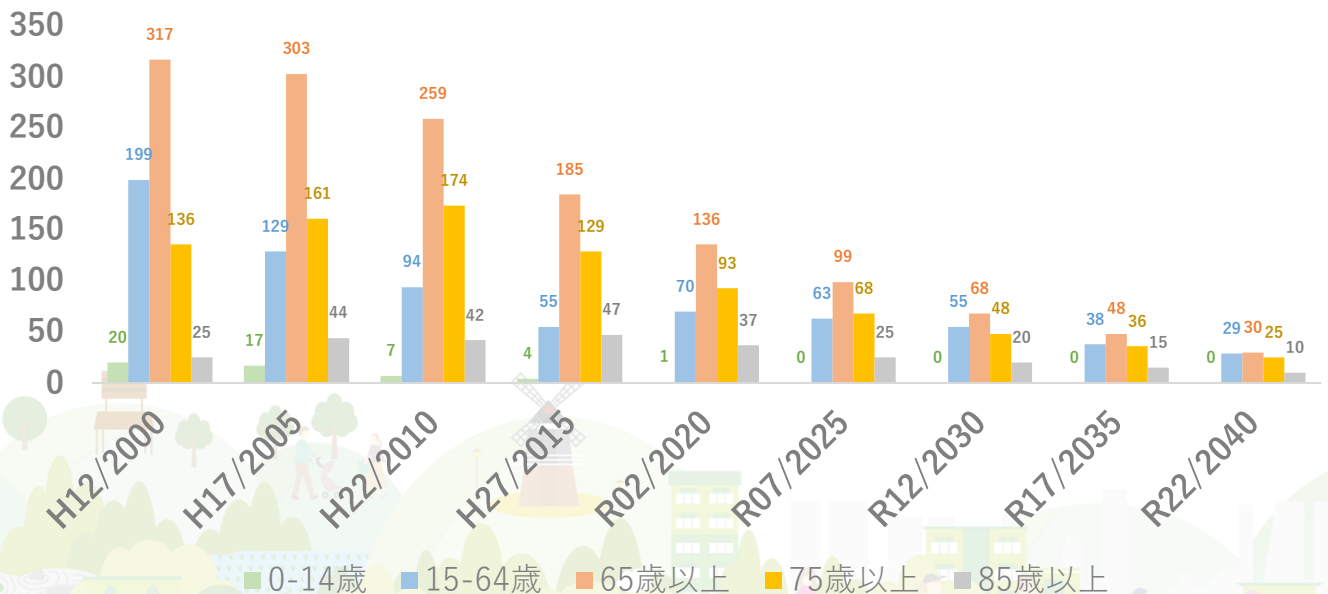
## ■年齢階層別人口の将来推計

調査年	総人口	0-14歳	15-64歳	65歳以上	75歳以上	85歳以上
平成12年 (2000年)	536人	20人 (3.7%)	199人 (37.1%)	317人 (59.1%)	136人 (25.4%)	25人 (4.7%)
平成17年 (2005年)	459人	17人 (3.7%)	139人 (30.3%)	303人 (66.0%)	161人 (35.1%)	44人 (9.6%)
平成22年 (2010年)	361人	7人 (1.9%)	94人 (26.0%)	259人 (71.7%)	174人 (48.2%)	42人 (11.6%)
平成27年 (2015年)	244人	4人 (1.6%)	55人 (22.5%)	185人 (75.8%)	129人 (52.9%)	47人 (19.3%)
令和2年 (2020年)	182人	1人 (0.5%)	70人 (38.5%)	136人 (74.7%)	93人 (51.1%)	37人 (20.3%)
令和7年 (2025年)	156人	0人 (0%)	63人 (40.4%)	99人 (63.5%)	68人 (43.6%)	25人 (16.0%)
令和12年 (2030年)	110人	0人 (0%)	55人 (50.0%)	68人 (57.3%)	48人 (43.6%)	20人 (18.2%)
令和17年 (2035年)	73人	0人 (0%)	38人 (52.1%)	48人 (65.8%)	36人 (49.3%)	15人 (20.5%)
令和22年 (2040年)	52人	0人 (0%)	29人 (55.8%)	30人 (57.7%)	25人 (48.1%)	10人 (19.2%)

※国勢調査による人口を基に推計を行ったものであり、相違が生じる場合があります。

(人)

## グラフで見る年齢階層別人口の変化



※国勢調査による人口を基に推計を行ったものであり、相違が生じる場合があります。

「周南市版地域カルテ」は、年数の経過により定期的に更新し、最新の地域の状況を把握したり、それぞれの地域の特性やニーズに合わせて、項目を追加したり、削除したり、地域に合わせて自由に編集していただくことを目的に作成しています。

「これも必要だろう」「これも知りたい」と感じたいものがあれば、ぜひ自由に追加して、地域の状況を客観的に把握するツールとして役立てていただけますと幸いです。





・本カルテに記載の項目は主に「周南市住民基本台帳(令和4年3月時点)」「市民センター職員による調査(令和3年度末)」「令和2年度国勢調査」のデータを基に作成しています。

・「市民センター職員による調査(令和3年度末)」によるデータは、必ずしもすべての項目を網羅しているわけでありませんので、抜け、漏れがありましたら、次回更新の際に情報提供いただけたらと思います。

・本カルテでは、小数点以下第2位を四捨五入しているため、合計しても必ずしも100とはならない箇所があります。

・「令和2年度国勢調査」によるデータでは、年齢未記入による回答があるため、一部年齢に関する数値に差異が生じている箇所があります。



製作

---

公益財団法人周南市ふるさと振興財団

協力

---

周南市

社会福祉法人周南市社会福祉協議会

問い合わせ

---

公益財団法人周南市ふるさと振興財団（0834-33-7701）

周南市役所 地域づくり推進課（0834-22-8412）

