

周南市版 地域力儿テ

— 桜木地区 —

Ver.1

製作：令和5年3月



- 1 地域の概要
- 2 地域の人口推移
- 3 地域の自治会
- 4 地域のコミュニティ推進組織
- 5 地域の年間主要行事・イベント
- 6 地域にある施設
- 7 地域資源
- 8 こども・学校
- 9 地域福祉・高齢者福祉
- 10 地域の交通
- 11 地域の将来推計人口

はじめに

周南市版地域カルテは、自分たちが暮らす地域の現状を、データや調査に基づいて認識してもらうことを目的としたツールです。

地域の現状はもちろん、それぞれの地域の強みや、それぞれの地域の課題を見える化することで、「この地域に本当に必要なものは何だろう？」と、考えるためのヒントになればと思い作成しました。

地域課題に向き合うために、地域のことをもっと知るために、地域に関わる仕事に活かせるように。

みなさんの地域との関わりや地域活動に役立つよう、本カルテを活用いただくとともに、みなさんの手で、より活用しやすいように育てていただけますと幸いです。



■地区名：桜木地区

桜木地区は周南市の東部に位置し、昭和39年から7年かけて開発された「周南団地」の造成によって生まれた地区である。中央を国道二号線が東西に通っていて、地区を二分し、国道の北側は城ヶ丘1～5丁目・平原町、国道の南側は桜木1～3丁目が広がり、いずれも閑静で落ち着いた住宅地である。

■人口：5,729 人

■世帯数：2,734 世帯

■自治会数：11 自治会

■面積：1.9 km²

■小学校区：桜木小学校

■中学校区：周陽中学校

■地区の位置



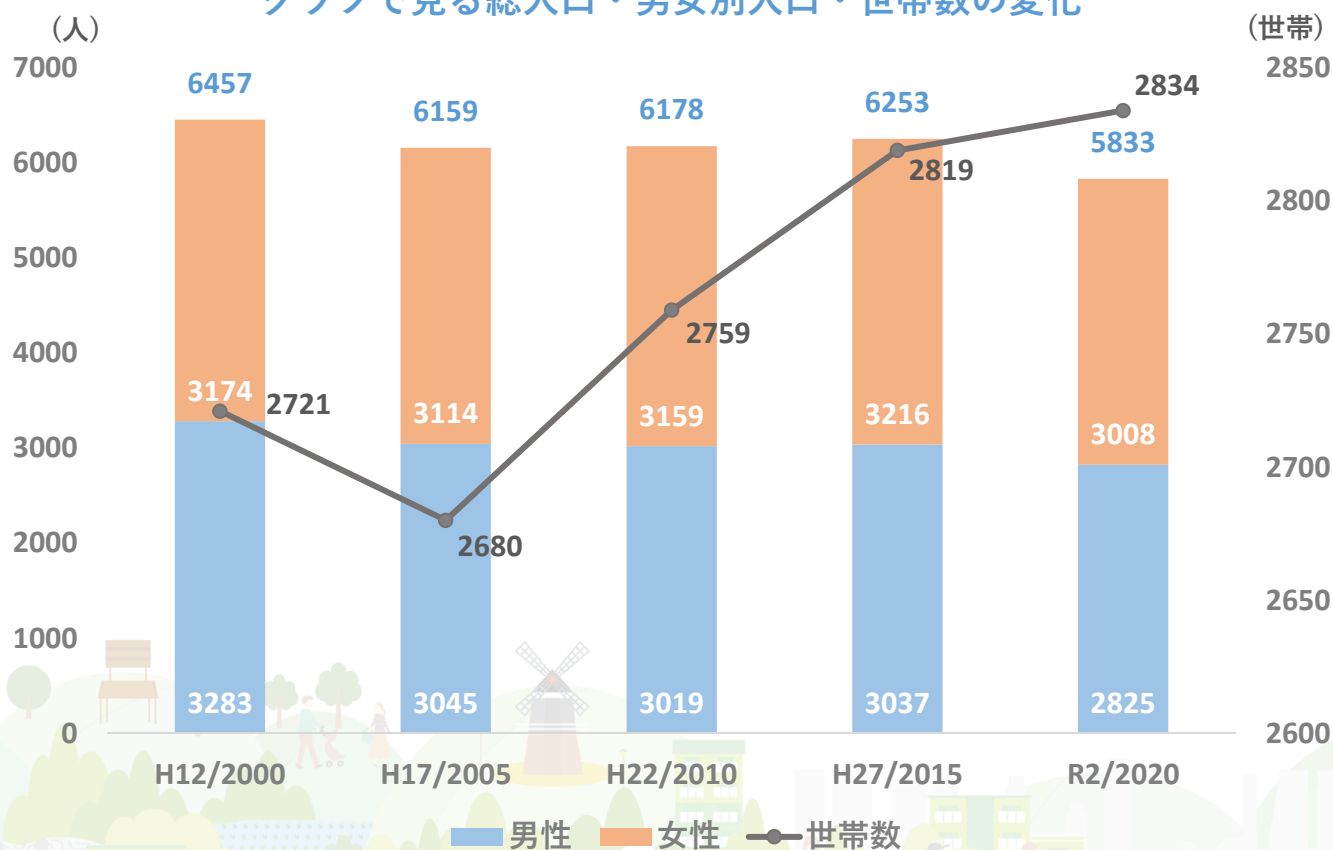
2 地域の人口推移

データ統計：令和2年度国勢調査

■ 総人口・男女別人口・世帯数

調査年	総人口	男性	女性	世帯数
平成12年(2000年)	6,457人	3,283人 (50.8%)	3,174人 (49.2%)	2,721世帯
平成17年(2005年)	6,159人	3,045人 (49.4%)	3,114人 (50.6%)	2,680世帯
平成22年(2010年)	6,178人	3,019人 (48.9%)	3,159人 (51.1%)	2,759世帯
平成27年(2015年)	6,253人	3,037人 (48.6%)	3,216人 (51.4%)	2,819世帯
令和2年(2020年)	5,833人	2,825人 (48.4%)	3,008人 (51.6%)	2,834世帯

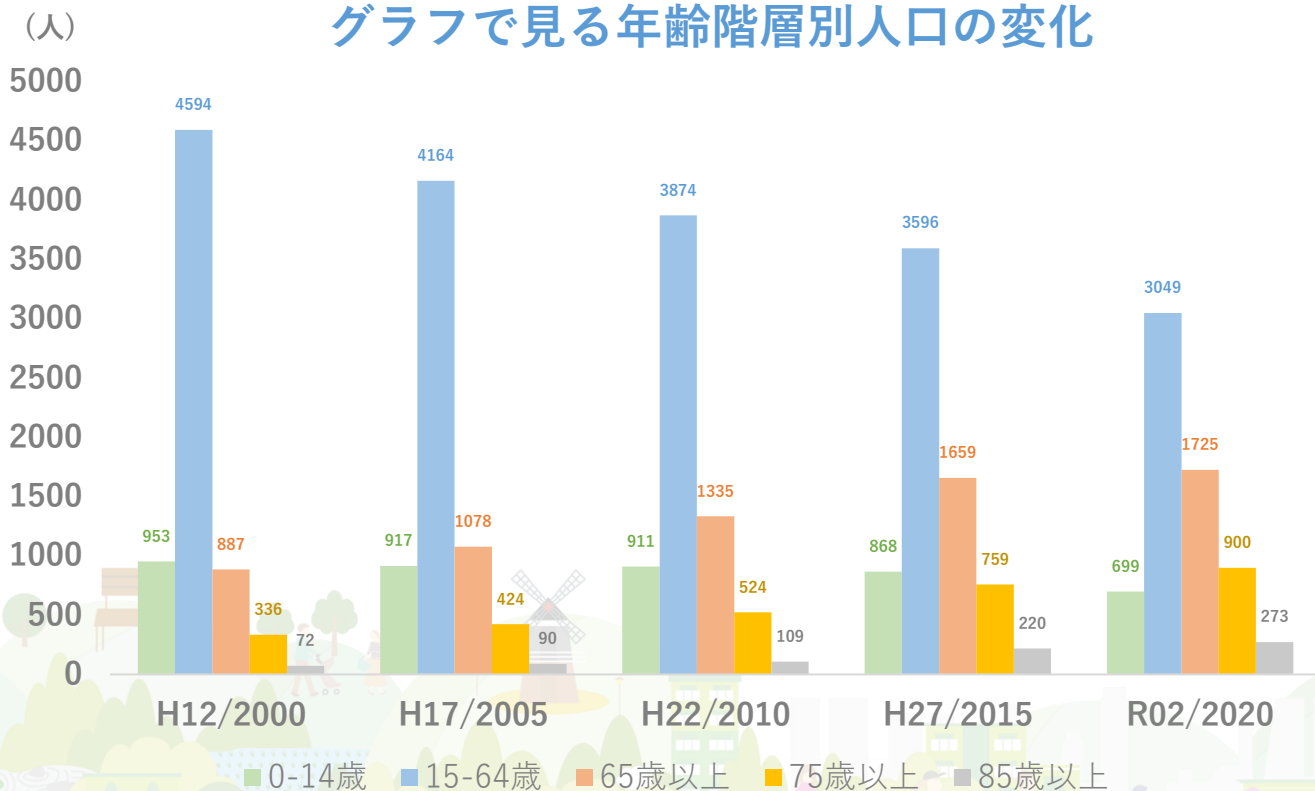
グラフで見る総人口・男女別人口・世帯数の変化



■年齢階層別人口

調査年	総人口	0-14歳	15-64歳	65歳以上	75歳以上	85歳以上
平成12年 (2000年)	6,457人	953人 (14.8%)	4,594人 (71.1%)	887人 (13.7%)	336人 (5.2%)	72人 (1.1%)
平成17年 (2005年)	6,159人	917人 (14.9%)	4,164人 (67.6%)	1,078人 (17.5%)	424人 (6.9%)	90人 (1.5%)
平成22年 (2010年)	6,178人	911人 (14.7%)	3,874人 (62.7%)	1,335人 (21.6%)	524人 (8.5%)	109人 (1.8%)
平成27年 (2015年)	6,253人	868人 (13.9%)	3,596人 (57.5%)	1,659人 (26.5%)	759人 (12.1%)	220人 (3.5%)
令和2年 (2020年)	5,833人	699人 (12.0%)	3,049人 (52.3%)	1,725人 (29.6%)	900人 (15.4%)	273人 (4.7%)

グラフで見る年齢階層別人口の変化



3 地域の自治会

データ統計：周南市住民基本台帳(令和4年3月時点)

■自治会連合会名：桜木地区自治会連合会

■自治会数：11自治会 ■世帯数：2,734世帯

■自治会加入世帯数：1,852世帯 ■加入率：67.7%

■自治会名と自治会別世帯数・班数

	自治会名	世帯数	班数
1	城ヶ丘1丁目	110	11
2	城ヶ丘2丁目	150	12
3	城ヶ丘3丁目	185	13
4	城ヶ丘第1市住	80	13
5	市住二	140	21
6	城ヶ丘4丁目	332	20
7	城ヶ丘5丁目	200	11
8	平原町	127	6
9	桜木1丁目	164	17
10	桜木2丁目	172	14
11	桜木3丁目	192	12
12			
13			
14			
15			

4 地域のコミュニティ推進組織

■コミュニティ推進協議会名：

桜木地区コミュニティ推進協議会

所属団体数：24 団体

■所属団体一覧

	所属団体名		所属団体名
1	桜木地区コミュニティ推進協議会	16	周南市立桜木小学校PTA
2	桜木地区自治会連合会	17	周南市立桜木小学校運営協議会
3	桜木地区防犯協議会	18	周南公立大学
4	桜木地区自主防災協議会	19	徳山工業高等専門学校
5	桜木地区社会福祉協議会	20	周南市立城ヶ丘保育園
6	桜木地区老人クラブ連合会	21	周南小さき花幼稚園
7	桜木地区体育振興会	22	徳山中央幼稚園
8	桜木地区スポーツ少年団協議会	23	周南警察署周南団地交番
9	桜木地区子ども会育成連絡協議会	24	桜木地区セフティネットワーク
10	桜木地区民生・児童委員協議会	25	桜木市民センター
11	周南交通安全協会桜木支部	26	桜木郵便局
12	周南市立周陽中学校	27	
13	周南市立周陽中学校PTA	28	
14	周南市立周陽中学校運営協議会	29	
15	周南市立桜木小学校	30	



■所属団体の概要と主な事業

1	団体名 桜木地区コミュニティ推進協議会
概要	桜木地区に居住するものが、各々連帯意識に基づき、心豊かな住みよい地域社会を築くため、各種団体の活動の調整と施策の推進を図ることを目的とする。
主な事業	・地区ふれあい夏祭り
	・桜木フェスタ・文化祭
	・地区一斉クリーン作戦
	・とおの山 新春登山
	・どんど焼き

2	団体名 桜木地区自治会連合会
概要	地区各自治会間の密接な交流を通して地区住民相互の親睦を図り、福祉向上に資すると共に、市政の円滑なる運営に協力し、秩序ある明るく住みよい地区の建設に寄与することを目的とする。
主な事業	・桜木地区資源回収
	・桜木地区防災訓練
	・とおの山登山道整備・除草
	・救急救命講習会
	・建国記念の日祝賀行事

3	団体名 桜木地区防犯協議会
概要	
主な事業	・防犯パトロール

4	団体名 桜木地区自主防災協議会
概要	
主な事業	・ 地区防災訓練

5	団体名 桜木地区社会福祉協議会
概要	桜木地区コミュニティ推進協議会、地区内関連団体等と連携を密にし、当地区における敬愛精神の高揚と福祉事業の推進を図り、もって地区住民の福祉を増進して明るい豊かな地域を建設することを目的とする。
主な事業	・ 桜木地区敬老の日祝賀行事
	・ お一人暮らしふれあい食事会
	・ ふれあいいきいきサロン発表会

6	団体名 桜木地区老人クラブ連合会
概要	健康・友愛・奉仕を基本理念とし、桜木地区単位老人クラブ相互の親睦を図り、老人クラブの正常な発展を推進すると共に、広く老人福祉に取り組み、共に支え合い、生きがいのある心豊かな地域社会づくりに寄与することを目的とする。
主な事業	・ 地区老連ふれあいスポーツ大会
	・ 向道湖福祉農園作業
	・ 桜木小学校剪定共同作業
	・ 三世代交流スポーツ大会



7	団体名 桜木地区体育振興会
概要	桜木地区民への体育の普及と振興をはかり、地区民相互の親睦に寄与することを目的とする。
主な事業	・ 地区卓球大会
	・ 地区バドミントン大会
	・ 地区インディアカ大会
	・ 地区バレーボール大会
	・ 地区ソフトバレーボール大会

8	団体名 桜木地区スポーツ少年団協議会
概要	スポーツを楽しむことはもちろん、スポーツを通じて協調性や創造性を養い、社会のルールや思いやりの心を学びます。
主な事業	・ 総合団結式
	・ 自団体主催の大会
	・ 夏季キャンプ

9	団体名 桜木地区子ども会育成連絡協議会
概要	異年齢の子供達が集まり、地域での活動参加や遊びを通じて、子供達の健やかな成長を見守る。
主な事業	・ 三世代交流スポーツ大会
	・ 公園そうじ

10	団体名 桜木地区民生・児童委員協議会
概要	委員相互の連携を密にし、一致協力して、事業の進展を図り、社会福祉の増進に寄与することを目的とする。
主な事業	・餅つき大会
	・高齢者、障害者宅訪問・見守り
	・子ども・保護者からの相談、対応
	・他地区との交流会

11	団体名 周南交通安全協会桜木支部
概要	交通状態の刷新改善を図り、交通の安全を促進し、もって健全な交通の発展に寄与するとともに、会員相互の親睦とその福利を増進することを目的とする。
主な事業	・交通安全立哨
	・地区内カーブミラーの点検・清掃

12	団体名 周南市立周陽中学校
概要	心身ともにたくましく自ら学び、共によりよく生きようとする生徒の育成
主な事業	・運動会
	・文化祭
	・にこにこあいさつプラン
	・コミスク会議

13	団体名 周南市立周陽中学校PTA
概要	
主な事業	・コミスク会議
	・親子ふれあい作業

14	団体名 周南市立周陽中学校運営協議会
概要	
主な事業	

15	団体名 周南市立桜木小学校
概要	ふるさと「さくらぎ」を愛し、仲間との豊かなかかわりを大切にしながら、夢に向かって粘り強くがんばる子どもを育てる。
主な事業	・三世代交流スポーツ耐水
	・運動会
	・桜木フェスタ・文化祭
	・コミスク会議

16	団体名 周南市立桜木小学校PTA
概要	
主な事業	

17	団体名 周南市立桜木小学校運営協議会
概要	
主な事業	

18	団体名 周南公立大学
概要	個性の伸長を本旨とする「知・徳・体」一体の教育を行う。地域の持続的発展と価値創造のために、教育、研究、社会貢献活動を実施する。
主な事業	<ul style="list-style-type: none"> ・ポプラ祭

19	団体名 徳山工業高等専門学校
概要	大学の教育システムとは異なり、社会が必要とする技術者を養成するため、5年間の一貫教育を行う高等教育機関として設立された。
主な事業	<ul style="list-style-type: none"> ・高専祭

20	団体名 周南市立城ヶ丘保育園
概要	子どもを温かく受容し、愛し、様々な興味や欲求に応え、年齢や発達を生かした総合保育をする。
主な事業	<ul style="list-style-type: none"> ・運動会 ・クリスマス会 ・遠足

21	団体名 周南小さき花幼稚園
概要	1973年、桜木地区に設立され、隣に小学校・公園等もあり、静かな環境にあります。3・4・5歳の混合クラスの中で自然と思いやりの心が育ちます。
主な事業	<ul style="list-style-type: none"> ・運動会 ・遠足 ・クリスマスお祝い会

2 2	団体名 徳山中央幼稚園
概要	3歳～就学前までの子どもが対象。対話的人格の形成(相互主体の教育の実践)を教育目標としています。
主な事業	

2 3	団体名 周南警察署周南団地交番
概要	
主な事業	

2 4	団体名 桜木地区セフティネットワーク
概要	
主な事業	

2 5	団体名 桜木市民センター
概要	地域の特性を応じた主体的かつ総合的な地域づくりを促進するとともに、一人ひとりの主体的な学びとして生涯学習を推進することにより、活力ある持続可能な地区の実現を図ることを目的とする。
主な事業	・地域づくり活動の支援
	・多様な学習機会の提供および生涯学習の推進
	・フェスタ文化祭

26	団体名 桜木郵便局
概要	
主な事業	



5 地域の年間主要行事・イベント

■地域の年間行事予定一覧

開催月	事業名称	主催団体
4月	地区歓送迎会	桜木地区コミュニティ推進協議会
5月	桜木小学校剪定共同作業	桜木地区老人クラブ連合会
	地区卓球大会	桜木地区体育振興会
6月	地区一斉クリーン作戦	桜木地区コミュニティ推進協議会
	資源回収	自治会連合会
	とおの山登山道整備作業	桜木地区コミュニティ推進協議会
	地区バドミントン大会	桜木地区体育振興会
7月	桜木地区ふれあい夏祭り	桜木地区コミュニティ推進協議会
	地区インディアカ大会	桜木地区体育振興会
8月		
9月	桜木地区敬老の日祝賀行事	桜木地区社会福祉協議会
10月	桜木フェスタ・文化祭	桜木地区コミュニティ推進協議会 桜木市民センター
	地区バレーボール大会	桜木地区体育振興会
11月	とおの山登山道整備作業	桜木地区コミュニティ推進協議会
	防災訓練	桜木地区自主防災協議会
	地区老連ふれあいスポーツ大会	桜木地区老人クラブ連合会
12月	地区一斉クリーン作戦	桜木地区コミュニティ推進協議会
	資源回収	自治会連合会
	正月飾り教室	桜木地区コミュニティ推進協議会
	お一人暮らしふれあい食事会	桜木地区社会福祉協議会
1月	新春登山(とおの山)	桜木地区コミュニティ推進協議会
	地区どんど焼き	桜木地区コミュニティ推進協議会
	新年ふれあい互例会	桜木地区コミュニティ推進協議会
	地区ソフトバレー大会	桜木地区体育振興会
2月	建国記念の日 祝賀行事	地区コミュニティ・自治連 体振・子ども会・スポ少
3月	ふれあいいきいきサロン発表会	桜木地区社会福祉協議会

■ 主な事業・イベントの詳細

名称	桜木地区ふれあい夏祭り		
主催	桜木地区コミュニティ推進協議会		
開催頻度	年1回の頻度で開催	人数規模	約3000人
概要	桜木地区最大規模のイベント。ステージイベントやバザーで盛り上がります。		
開催時期	7月の夏休み最初の日曜日	開催時間帯	17時～21時
主な内容	ステージイベント、クイズやビンゴ大会、バザー出店		

名称	桜木フェスタ・文化祭		
主催	地区コミュニティ・桜木市民センター		
開催頻度	年1回の頻度で開催	人数規模	約1500人
概要	恒例の秋の行事。屋内でステージ発表や作品展示 屋外では子ども達や地域の人たちが一緒に楽しめる各種イベント		
開催時期	10月の第3土・日曜日	開催時間帯	
主な内容	作品展示、ステージ発表、動物ふれあい広場、魚のつかみどり、煙体験 パトカー・白バイ試乗体験、餅まきなど		

名称	とおの山新春登山		
主催	桜木地区コミュニティ推進協議会		
開催頻度	年1回の頻度で開催	人数規模	約300人
概要	早朝より登山し、山頂で「初日の出」を拝む		
開催時期	1月の元旦	開催時間帯	6時～7時30分
主な内容	ぜんざいと甘酒、お神酒、福みくじ		

名称	桜木地区どんど焼き		
主催	桜木地区コミュニティ推進協議会		
開催頻度	年1回の頻度で開催	人数規模	約400人
概要	年中行事として、竹で“やぐら”を組み、正月飾りや書初めなどを燃やし、1年の無病息災を祈ります。		
開催時期	1月の第2土曜日	開催時間帯	10時～12時
主な内容	神事、どんど焼き、ぜんざいと甘酒		

名称	建国記念の日祝賀行事		
主催	桜木地区コミュニティ推進協議会		
開催頻度	年1回の頻度で開催	人数規模	約300人
概要	建国記念の日祝賀行事		
開催時期	2月の建国記念の日	開催時間帯	9時～12時
主な内容	式典、炊き出し訓練、とおの山ウォーク、大声大会、ミニゲーム、餅まき		

名称	桜木地区敬老会		
主催	桜木地区社会福祉協議会		
開催頻度	年1回の頻度で開催	人数規模	約1000人
概要	75歳以上の高齢者のお祝いする		
開催時期	9月の第4曜日	開催時間帯	9時30分～11時30分
主な内容	式典（米寿者表彰）、だしもの（市民センター講座生、小学生、）招待者参加による歌・体操、くじ引き、お祝い品配布		

6 地域にある施設

■ 地区内にある公共施設(市有施設)

	名称	所在地	連絡先
1	桜木市民センター	城ヶ丘2丁目4-21	0834-28-5973
2	桜木小学校	桜木1丁目11-1	0834-28-6310
3	城ヶ丘保育園	城ヶ丘3丁目13-6	0834-28-7132
4			
5			

■ 地区内にある公園と公園愛護団体

	名称	所在地	愛護団体
1	馬屋公園	城ヶ丘一丁目59番	城ヶ丘1丁目子ども会
2	桜木公園	桜木一丁目51番	桜木公園愛護会(桜木1丁目子供会)
3	城北公園	城ヶ丘四丁目50番	城北公園愛護会(城ヶ丘4丁目子供会)
4	城南公園	城ヶ丘三丁目57番	城南公園愛護会(城ヶ丘3丁目自治会)
5	門前公園	桜木二丁目80番	門前公園愛護会, 桜木2丁目・3丁目子供会
6	平原公園	平原町51番外	平原公園愛護会(平原町子供会)
7	城ヶ丘公園	城ヶ丘五丁目27番	城ヶ丘公園愛護会
8			
9			
10			



■ 地区内にある自治会館と集会所

	公園名称	所在地
1	城4・平原集会所	城ヶ丘4丁目
2	桜木住宅集会所	桜木3丁目
3	市営住宅1集会所	城ヶ丘3丁目
4	市営住宅2集会所	城ヶ丘3丁目
5		

■ 地域の人が利用する主な買い物施設

	公園名称	所在地
1		
2		
3		

■ 地域の人が利用する主な病院・診療所

	名称	所在地	連絡先
1	賀屋小児科・循環器科	桜木3丁目9-3	0834-29-0077
2	松下歯科医院	桜木1丁目5-1	0834-28-7001
3	伊東歯科医院	桜木1丁目8-19	0834-28-3802
4	津田胃腸科内科医院	城ヶ丘4丁目1-1	0834-28-3763
5			

■ 地区内にある神社・仏閣、歴史的名所

	名称	所在地
1	慈福寺	桜木2丁目7-35
2	専宗寺	城ヶ丘3丁目18-22
3		

7 地域資源

■地域資源(特産品・工芸品など)

	名称	内容
1		
2		
3		
4		
5		

■地域資源(場所・スポットなど)

	名称	概要	所在地
1	とおの山	周南市全域が一望できる景勝地	
2	万役山	史跡記念碑	桜木3丁目
3	夜泣石	古文書が伝える「霊石」	

■伝統芸能

	名称	概要	所在地
1			
2			
3			

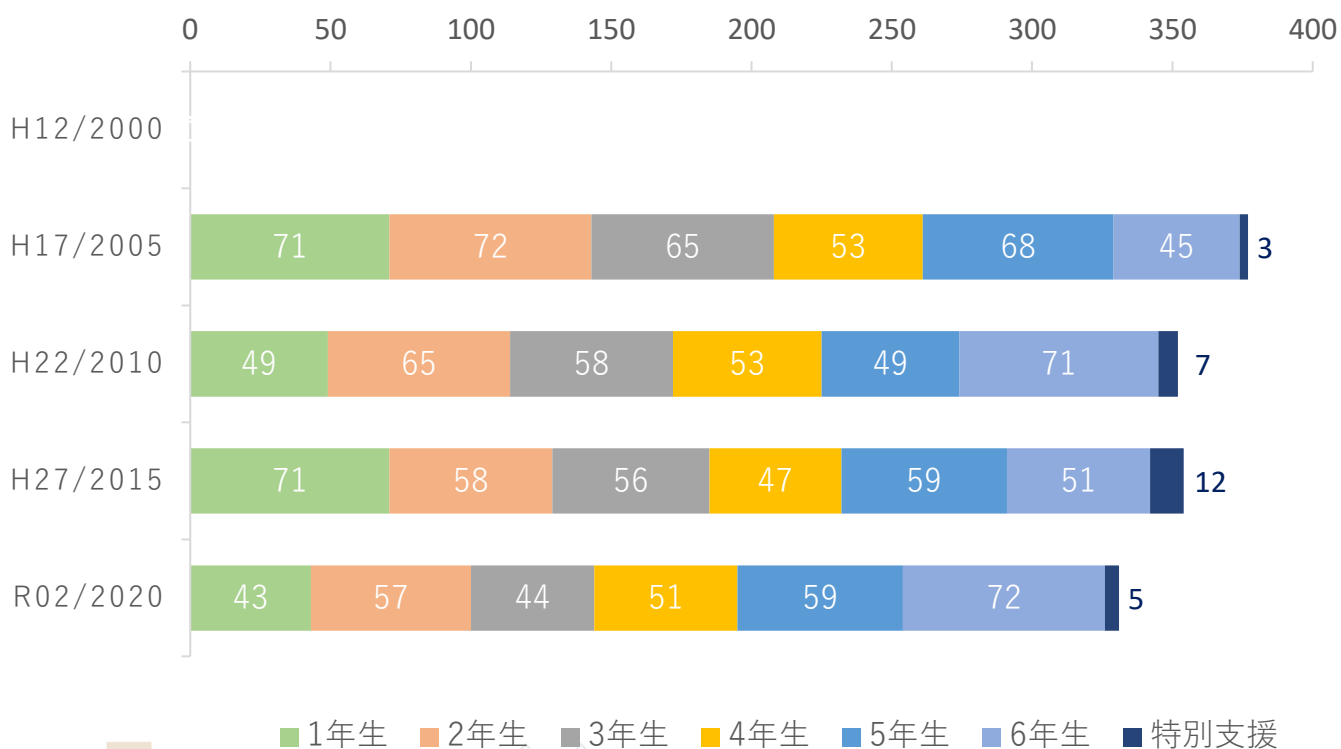


8 こども・学校

■桜木小学校の人数と推移

調査年	児童数	1年生	2年生	3年生	4年生	5年生	6年生	特別支援
平成12年 (2000年)	—	—	—	—	—	—	—	—
平成17年 (2005年)	377人	71人 (18.8%)	72人 (19.1%)	65人 (17.2%)	53人 (14.1%)	68人 (18.0%)	45人 (11.9%)	3人 (0.8%)
平成22年 (2010年)	352人	49人 (13.9%)	65人 (18.5%)	58人 (16.5%)	53人 (15.1%)	49人 (13.9%)	71人 (20.2%)	7人 (2.0%)
平成27年 (2015年)	354人	71人 (20.1%)	58人 (16.4%)	56人 (15.8%)	47人 (13.3%)	59人 (16.7%)	51人 (14.4%)	12人 (3.4%)
令和2年 (2020年)	331人	43人 (13.0%)	57人 (17.2%)	44人 (13.3%)	51人 (15.4%)	59人 (17.8%)	72人 (21.8%)	5人 (1.5%)

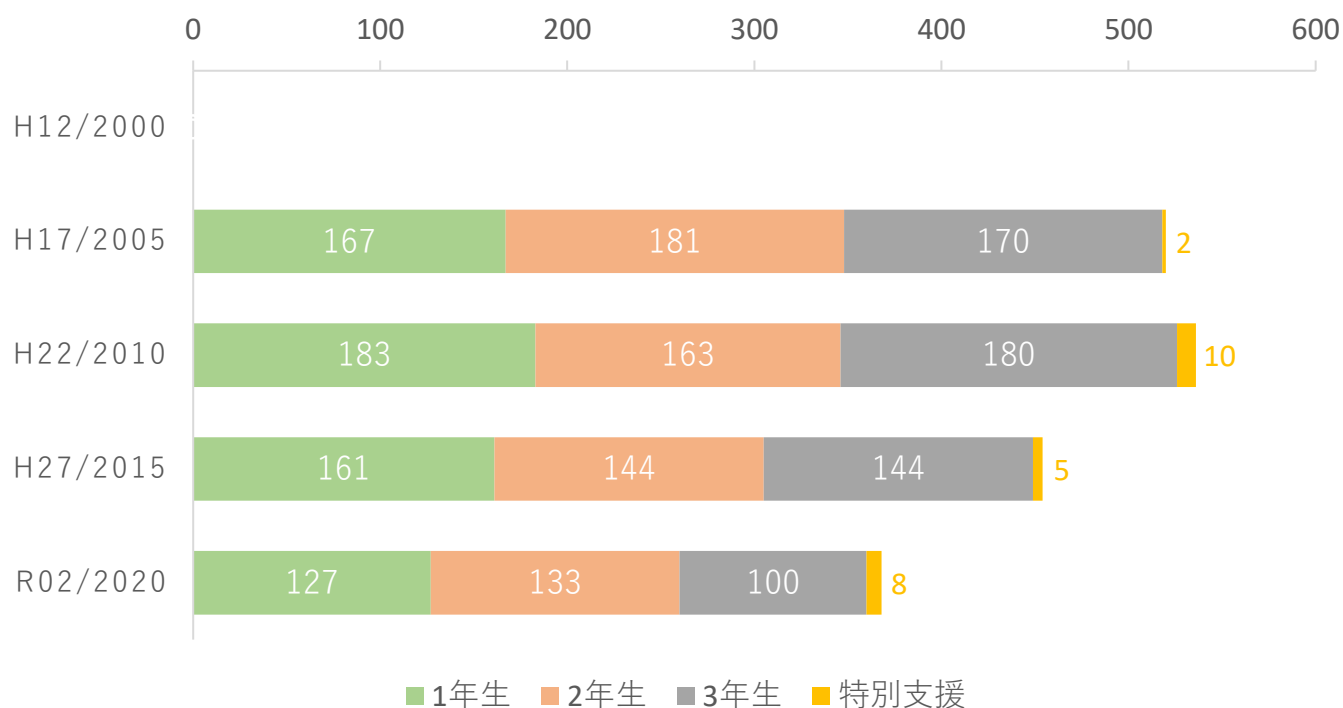
グラフで見る桜木小学校の人数と推移



■ 周陽中学校の人数と推移

調査年	生徒数	1年生	2年生	3年生	特別支援
平成12年 (2000年)	—	—	—	—	—
平成17年 (2005年)	520人	167人 (32.1%)	181人 (34.8%)	170人 (32.7%)	2人 (0.4%)
平成22年 (2010年)	536人	183人 (34.1%)	163人 (30.4%)	180人 (33.6%)	10人 (1.9%)
平成27年 (2015年)	454人	161人 (35.5%)	144人 (31.7%)	144人 (31.7%)	5人 (1.1%)
令和2年 (2020年)	368人	127人 (34.5%)	133人 (36.1%)	100人 (27.2%)	8人 (2.2%)

グラフで見る周陽中学校の人数と推移



■放課後子ども教室・児童クラブ

教室名	桜木子ども教室		
開催場所	ふれあいルーム		
開催日	毎月第1・3水曜日	定員	
備考			

教室名	桜木小校区児童クラブ		
開催場所	桜木小学校		
開催日		定員	
備考			



9 地域福祉・高齢者福祉

■サロン・地域食堂

	名称	対象	開催場所	開催頻度
1	城1いこいの広場		桜木市民センター	
2	城2ふれあいいいききサロン		桜木市民センター	
3	城3丁目いきいきサロン月見草		個人様宅	
4	市住1いきいきサロンあじさい		市住1集会所	
5	市住2いきいきサロン		第二市住集会所	
6	城4ひだまり		城四平原集会所	
7	城5ふれあいいいききサロン		桜木市民センター	
8	平原福祉部いきいきサロン		城四平原集会所	
9	桜1いきいきサロン		桜木小学校・桜の森公園	
10	桜2桜二会サロン		桜木小学校ふれあいルーム	
11	桜木3いきいきサロン		桜木住宅集会所	
12	ひだまり@益田塾		益田塾	
13	陽なたぼっこ		ふれあいルーム 城四平原集会所	
14	なかよし元気クラブ		桜木小学校ふれあいルーム	

■1人暮らしの高齢者数と割合の推移

データ統計：令和2年度国勢調査

	2005	2010	2015	2020
高齢者の 全体数	1,078人	1,335人	1,659人	1,725人
1人暮らしの 高齢者数	186人	237人	272人	336人
1人暮らしの 高齢者数割合	17.3%	17.8%	16.4%	19.5%

10 地域の交通

■公共交通機関

新幹線の停車する最寄り駅：徳山駅まで車で約20分

※桜木市民センターを基準

在来線の停車する最寄り駅：櫛ヶ浜駅まで車で約10分

※桜木市民センターを基準

地区内に停車する路線バス：防長バスが1日 本運行

最寄りのタクシー会社：徳山西部交通(0834-26-1111)

周南近鉄タクシー(0834-21-0088)

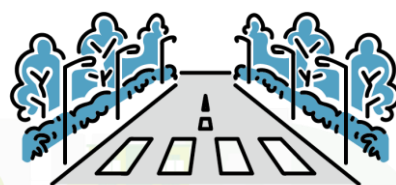
■最寄りのインターチェンジ

山陽自動車道 徳山東I/Cまで車で約5分

※桜木市民センターを基準

中国自動車道 鹿野I/Cまで車で約45分

※桜木市民センターを基準



11 地域の将来推計人口

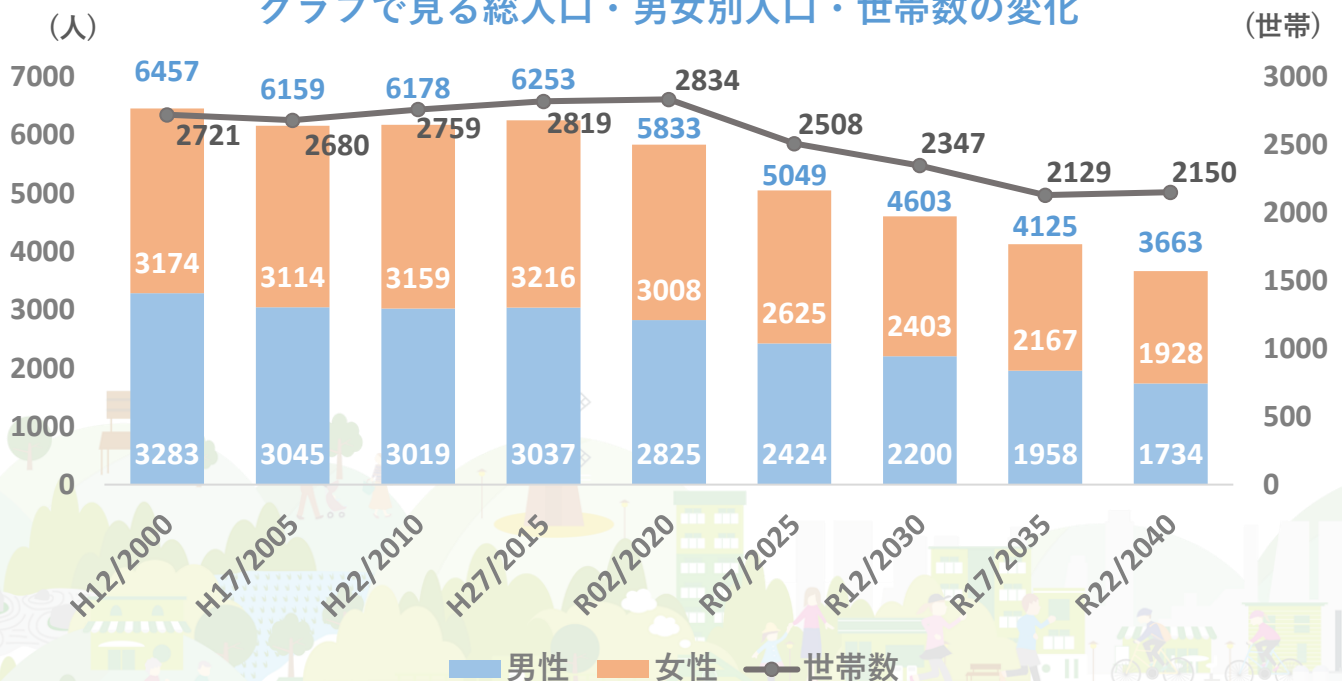
データ統計：令和2年度国勢調査

■ 総人口・男女別人口・世帯数の将来推計

調査年	総人口	男性	女性	世帯数
平成12年(2000年)	6,457人	3,283人 (50.8%)	3,174人 (49.2%)	2,721世帯
平成17年(2005年)	6,159人	3,045人 (49.4%)	3,114人 (50.6%)	2,680世帯
平成22年(2010年)	6,178人	3,019人 (48.9%)	3,159人 (51.1%)	2,759世帯
平成27年(2015年)	6,253人	3,037人 (48.6%)	3,216人 (51.4%)	2,819世帯
令和2年(2020年)	5,833人	2,825人 (48.4%)	3,008人 (51.6%)	2,834世帯
令和7年(2025年)	5,049人	2,424人 (48.0%)	2,625人 (52.0%)	2,508世帯
令和12年(2030年)	4,603人	2,200人 (47.8%)	2,403人 (52.2%)	2,347世帯
令和17年(2035年)	4,125人	1,958人 (47.5%)	2,167人 (52.5%)	2,129世帯
令和22年(2040年)	3,663人	1,734人 (47.3%)	1,928人 (52.6%)	2,150世帯

※国勢調査による人口を基に推計を行ったものであり、相違が生じる場合があります。

グラフで見る総人口・男女別人口・世帯数の変化



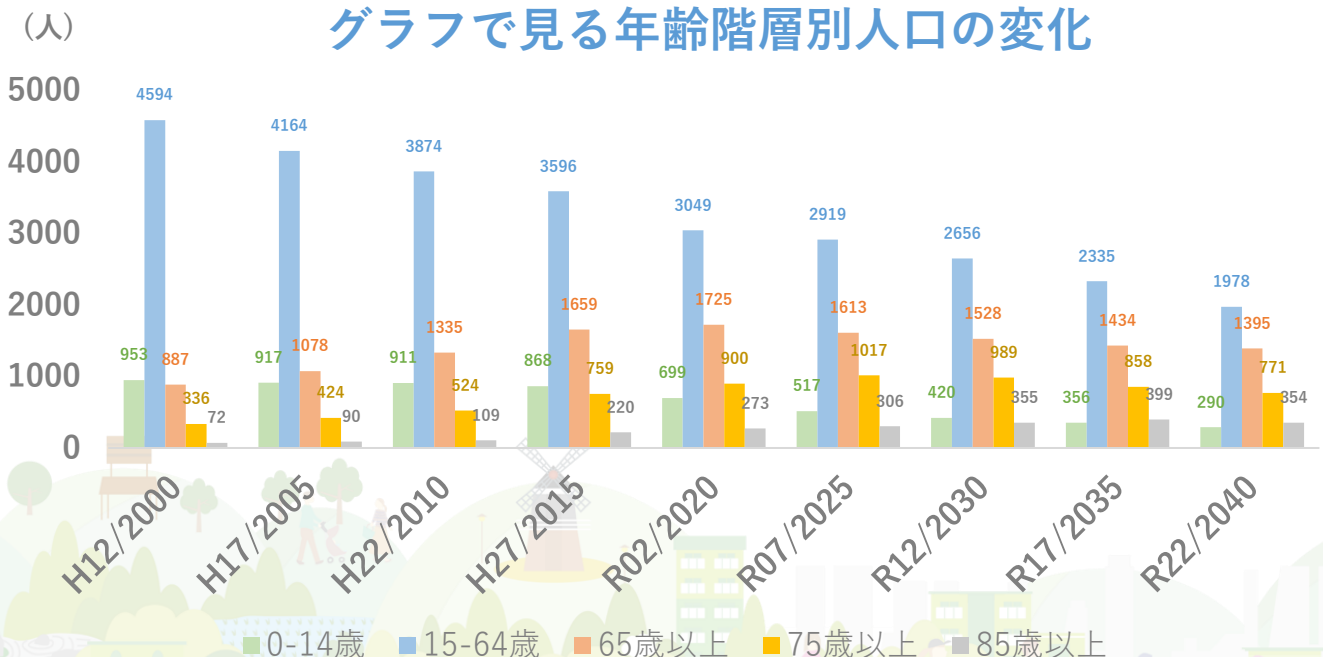
※国勢調査による人口を基に推計を行ったものであり、相違が生じる場合があります。

■年齢階層別人口の将来推計

調査年	総人口	0-14歳	15-64歳	65歳以上	75歳以上	85歳以上
平成12年 (2000年)	6,457人	953人 (14.8%)	4,594人 (71.1%)	887人 (13.7%)	336人 (5.2%)	72人 (1.1%)
平成17年 (2005年)	6,159人	917人 (14.9%)	4,164人 (67.6%)	1,078人 (17.5%)	424人 (6.9%)	90人 (1.5%)
平成22年 (2010年)	6,178人	911人 (14.7%)	3,874人 (62.7%)	1,335人 (21.6%)	524人 (8.5%)	109人 (1.8%)
平成27年 (2015年)	6,253人	868人 (13.9%)	3,596人 (57.5%)	1,659人 (26.5%)	759人 (12.1%)	220人 (3.6%)
令和2年 (2020年)	5,833人	699人 (12.0%)	3,049人 (52.3%)	1,725人 (29.6%)	900人 (15.4%)	273人 (5.0%)
令和7年 (2025年)	5,049人	517人 (10.2%)	2,919人 (57.8%)	1,613人 (32.0%)	1,017人 (20.1%)	306人 (6.1%)
令和12年 (2030年)	4,603人	420人 (9.1%)	2,656人 (57.7%)	1,528人 (33.2%)	989人 (21.5%)	355人 (7.7%)
令和17年 (2035年)	4,125人	356人 (8.6%)	2,335人 (56.6%)	1,434人 (34.8%)	858人 (20.8%)	399人 (9.7%)
令和22年 (2040年)	3,663人	290人 (7.9%)	1,978人 (54.0%)	1,395人 (38.1%)	771人 (21.0%)	354人 (9.7%)

※国勢調査による人口を基に推計を行ったものであり、相違が生じる場合があります。

グラフで見る年齢階層別人口の変化



※国勢調査による人口を基に推計を行ったものであり、相違が生じる場合があります。

「周南市版地域カルテ」は、年数の経過により定期的に更新し、最新の地域の状況を把握したり、それぞれの地域の特性やニーズに合わせて、項目を追加したり、削除したり、地域に合わせて自由に編集していただくことを目的に作成しています。

「これも必要だろう」「これも知りたい」と感じたものがあれば、ぜひ自由に追加して、地域の状況を客観的に把握するツールとして役立てていただけますと幸いです。



- ・本カルテに記載の項目は主に「周南市住民基本台帳(令和4年3月時点)」「市民センター職員による調査(令和3年度末)」「令和2年度国勢調査」のデータを基に作成しています。

- ・「市民センター職員による調査(令和3年度末)」によるデータは、必ずしもすべての項目を網羅しているわけでありませんので、抜け、漏れがありましたら、次回更新の際に情報提供いただけたらと思います。

- ・本カルテでは、小数点以下第2位を四捨五入しているため、合計しても必ずしも100とはならない箇所があります。

- ・「令和2年度国勢調査」によるデータでは、年齢未記入による回答があるため、一部年齢に関する数値に差異が生じている箇所があります。



製作

公益財団法人周南市ふるさと振興財団

協力

周南市

社会福祉法人周南市社会福祉協議会

問い合わせ

公益財団法人周南市ふるさと振興財団（0834-33-7701）

周南市役所 地域づくり推進課（0834-22-8412）

