

周南市版 地域力ルネ

— 大道理地区 —

Ver.1

製作：令和5年3月



- 1 地域の概要
- 2 地域の人口推移
- 3 地域の自治会
- 4 地域のコミュニティ推進組織
- 5 地域の年間主要行事・イベント
- 6 地域にある施設
- 7 地域資源
- 8 こども・学校
- 9 地域福祉・高齢者福祉
- 10 地域の交通
- 11 地域の将来推計人口

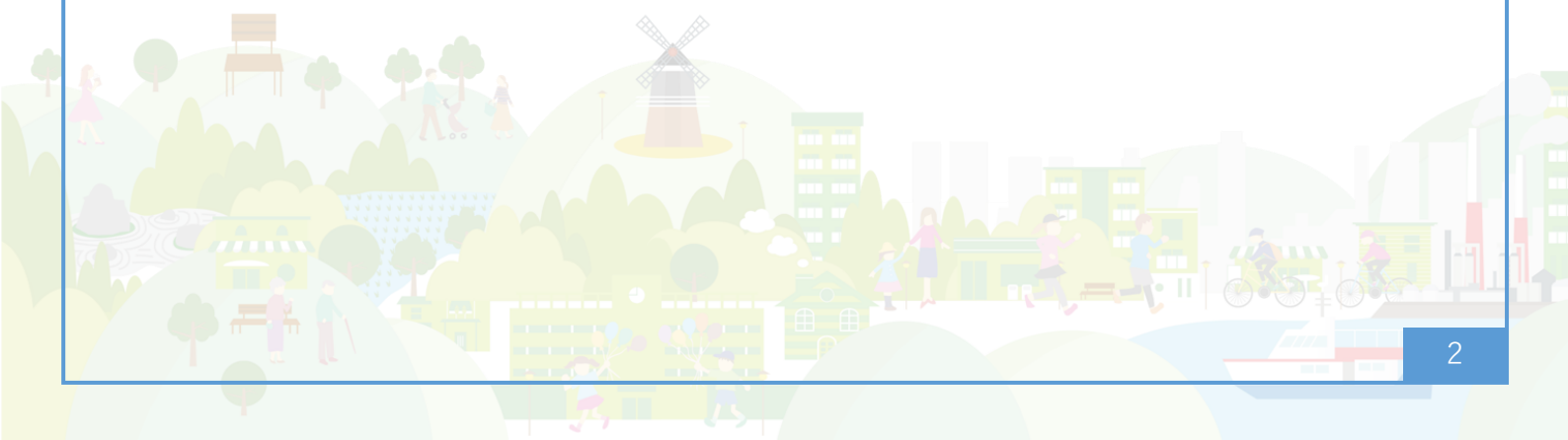
はじめに

周南市版地域カルテは、自分たちが暮らす地域の現状を、データや調査に基づいて認識してもらうことを目的としたツールです。

地域の現状はもちろん、それぞれの地域の強みや、それぞれの地域の課題を見える化することで、「この地域に本当に必要なものは何だろう？」と、考えるためのヒントになればと思い作成しました。

地域課題に向き合うために、地域のことをもっと知るために、地域に関わる仕事に活かせるように。

みなさんの地域との関わりや地域活動に役立つよう、本カルテを活用いただくとともに、みなさんの手で、より活用しやすいように育てていただけますと幸いです。



■地区名：大道理地区

新南陽駅から車で15分、標高約300m。周囲を周南コンビナートが一望できる大高神山に代表される山々に囲まれ、春は棚田の芝桜、初夏には旭川を乱舞する自生ほたる等、近年は周南市のみならず、県内外からの観光スポットとして認知されています。また、平成23年度より地域再生の一環として「大道理に住んで良かった」「訪れてみたくなる、住みたくなる大道理」をスローガンに地域が一つになり活動を展開しております。

■人口：346 人

■世帯数：179 世帯

■自治会数：13 自治会

■面積：19.81 km²

■小学校区：沼城小学校

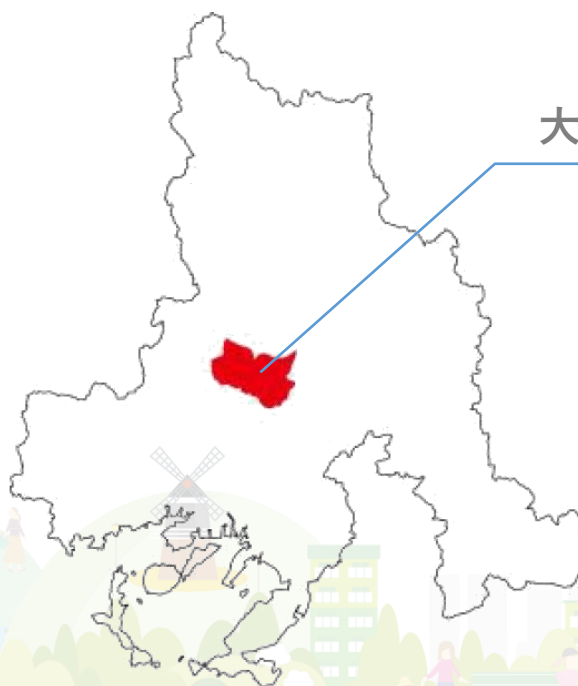
※大道理小学校が平成23年に休校

■中学校区：須々万中学校

※翔北中学校が平成24年に休校

■地区の位置

大道理地区



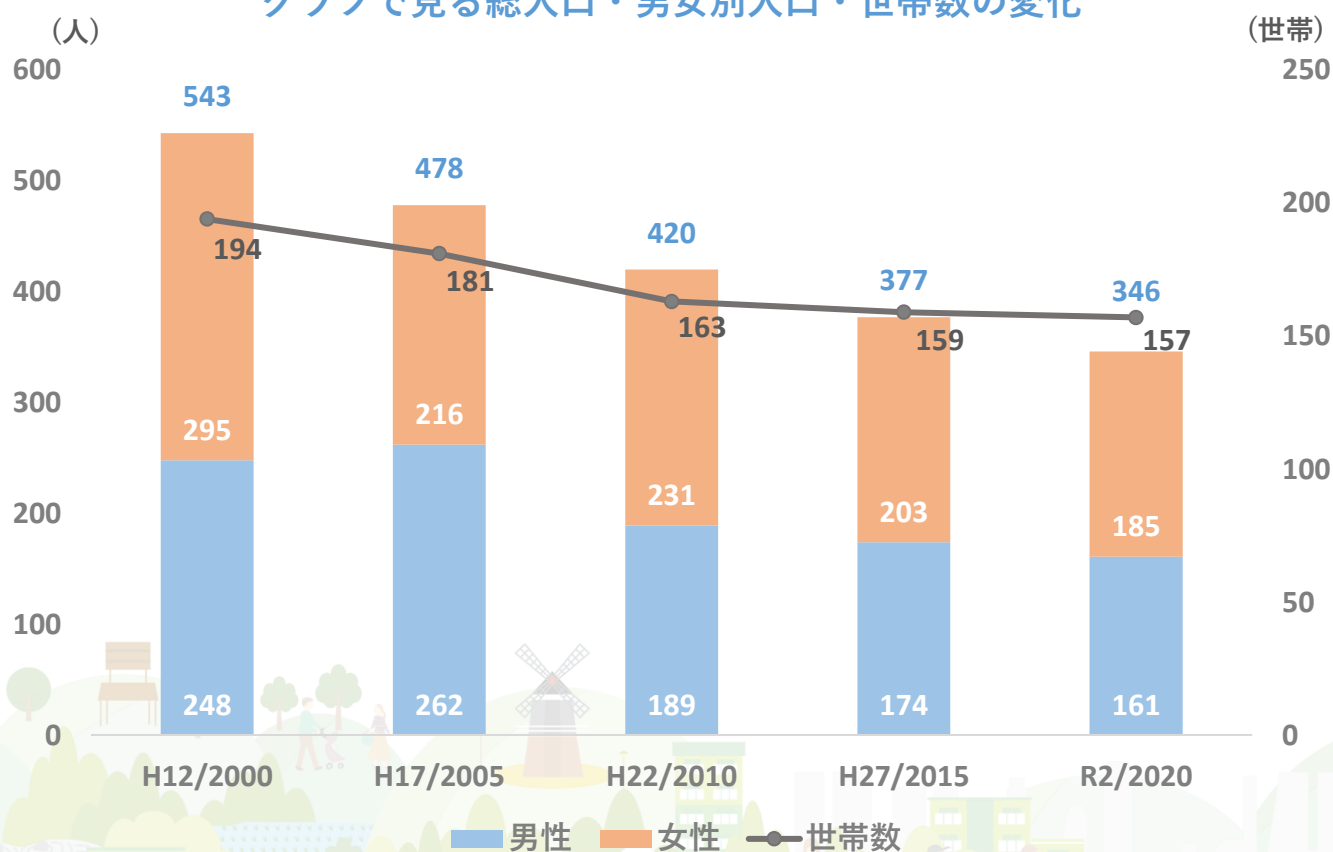
2 地域の人口推移

データ統計：令和2年度国勢調査

■ 総人口・男女別人口・世帯数

調査年	総人口	男性	女性	世帯数
平成12年(2000年)	543人	248人 (45.7%)	295人 (54.3%)	194世帯
平成17年(2005年)	478人	262人 (54.8%)	216人 (45.2%)	181世帯
平成22年(2010年)	420人	189人 (45.0%)	231人 (55.0%)	163世帯
平成27年(2015年)	377人	174人 (46.2%)	203人 (53.8%)	159世帯
令和2年(2020年)	346人	161人 (46.5%)	185人 (53.5%)	157世帯

グラフで見る総人口・男女別人口・世帯数の変化

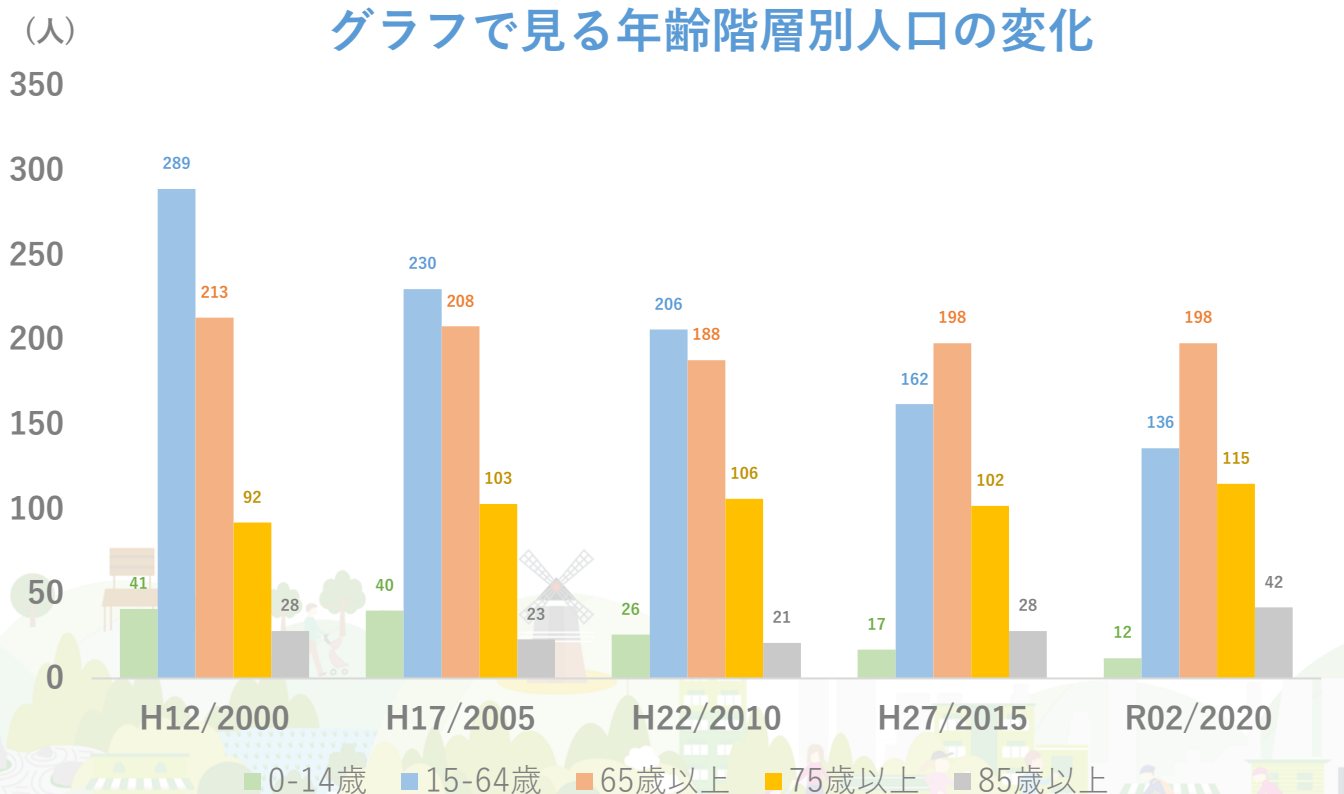


■ 年齢階層別人口

調査年	総人口	0-14歳	15-64歳	65歳以上	75歳以上	85歳以上
平成12年 (2000年)	543人	41人 (7.6%)	289人 (53.2%)	213人 (39.2%)	92人 (16.9%)	28人 (5.2%)
平成17年 (2005年)	478人	40人 (8.4%)	230人 (48.1%)	208人 (43.5%)	103人 (21.5%)	23人 (4.8%)
平成22年 (2010年)	420人	26人 (6.2%)	206人 (49.0%)	188人 (44.8%)	106人 (25.2%)	21人 (5.0%)
平成27年 (2015年)	377人	17人 (4.5%)	162人 (43.0%)	198人 (52.5%)	102人 (27.1%)	28人 (7.4%)
令和2年 (2020年)	346人	12人 (3.5%)	136人 (39.3%)	198人 (57.2%)	115人 (33.2%)	42人 (12.1%)

平成12年と比較して平成17年以降の「15-64歳」の生産年齢人口の減少幅が大きくなっており、地域の活力の衰弱が始まっている。同時期、女性の人口が大幅に減少しており、生産年齢の減少に女性の流出がかかわっていると推測される。平成22年には男性人口が大幅に減少しており、世帯数も減少幅が大きく衰退が加速していると推測される。

グラフで見る年齢階層別人口の変化



3 地域の自治会

データ統計：周南市住民基本台帳(令和4年3月時点)

■自治会連合会名：大道理地区自治会連合会

■自治会数：13自治会 ■世帯数：179世帯

■自治会加入世帯数：146世帯 ■加入率：81.6%

■自治会名と自治会別世帯数・班数

	自治会名	世帯数	班数		自治会名	世帯数	班数
1	日野	9	1	11	新畑西	4	1
2	大久保	10	1	12	畑	5	1
3	瀬戸兼	8	1	13	河内	6	1
4	中村	31	5	14			
5	鹿野地	11	1	15			
6	大畠	9	1	16			
7	西	10	1	17			
8	門前	17	1	18			
9	横川	24	5	19			
10	新畑東	2	1	20			



4 地域のコミュニティ推進組織

■コミュニティ推進協議会名：

大道理をよくする会

所属団体数：13 団体

■所属団体一覧

	所属団体名		所属団体名
1	自治会（13自治会）	11	消防団
2	JA女性部	12	大高神山を守る会
3	大道理体育振興会	13	里の案内人
4	民生委員児童委員協議会	14	
5	福祉員協議会	15	
6	東福寿会	16	
7	沼城小PTA	17	
8	須々万中PTA	18	
9	手踊り保存会	19	
10	百笑倶楽部	20	



■ 所属団体の概要と主な事業

1	団体名 自治会（13自治会）
概要	大道理地区は13自治会（日野・大久保・瀬戸兼・中村・鹿野地・大畠・西・門前・横川・新畑東・新畑西・畑・河内）で構成される。
主な事業	・自治会総会
	・河川清掃
	・ゴミ拾い
	・墓地、神社仏閣・自治会館・自治会の祭事や清掃活動

2	団体名 JA女性部
概要	地域の女性が親睦を深める活動（趣味・特技・運動など）
主な事業	・12の団体によるサークル活動
	・グラウンドゴルフ大会
	・焼き肉のタレ作り
	・古紙回収
	・花壇の整備など

3	団体名 大道理体育振興会
概要	地区内の健康増進と親睦を深めるイベントを企画実施
主な事業	・地区運動会
	・年頭登山（清掃活動含む）
	・グラウンドゴルフ大会
	・建国記念の日行事（ウォーキングなど）

4	団体名 民生委員児童委員協議会
概要	地区内の満70歳以上一人暮らし、満75歳以上二人暮らし世帯の見守り活動、相談や援助。地域の子どもたちの見守り、子育ての不安や妊娠中の心配ごとなどの相談の受付、支援。
主な事業	・ 高齢者保健福祉実態調査（年一回）
	・ 高齢者や障害者及び児童宅の訪問、見守り活動
	・ 月1回の定例会による情報共有
	・ 高齢者や児童へクリスマスなどのイベントを企画実施
	・ 防犯情報などの啓発活動

5	団体名 福祉員協議会
概要	主にひとり暮らしの高齢者を見守る訪問活動 福祉課題の把握及び他機関への連絡 小地域福祉活動の推進（ふれあい・いきいきサロン、ふれあい配食など） 市社協、地区社協活動（敬老会など）の協力
主な事業	・ 友愛訪問
	・ 配食サービス（年2回）
	・ 交流ふれあいサロン
	・ 地区社協主催の研修会へ参加

6	団体名 東福寿会
概要	75歳以上の高齢者の交流・親睦・社会貢献活動
主な事業	・ 神社の清掃
	・ 敬老の日の親睦行事

7	団体名 沼城小PTA
概要	大道理小学校廃校により須々万の沼城小学校へ通う児童と親、学校で構成し親睦を深め学校・家庭・地域が一体となって、子どもたちと共に学び成長できる活動を行う。
主な事業	

8	団体名 須々万中PTA
概要	翔北中学校廃校により須々万中学校へ通う生徒と親、学校で構成し親睦を深め学校・家庭・地域が一体となって、子どもたちと共に学び成長できる活動を行う。
主な事業	

9	団体名 手踊り保存会
概要	地域の伝統芸能である「手踊り」を次世代や知らない世代へ伝承、周知していく。
主な事業	<ul style="list-style-type: none"> ・ 地区の運動会のプログラムで手踊りを実施 ・ 学校行事や伝統芸能伝承イベントへの参加

10	団体名 百笑倶楽部
概要	棚田は、平成7年には場整備されましたが急斜面での草刈作業が大きな負担となり、この作業を軽減するため当初6戸の農家で話し合いを重ね、3か年計画で芝桜10万本を植え付けたのが始まり。平成23年から「芝桜まつり」を開催。自然環境を守り受け継ぎ、百人皆が笑って百姓をしていく。
主な事業	<ul style="list-style-type: none"> ・ 1年を通じた芝桜と棚田の維持管理作業 ・ 芝桜まつり

1 1	団体名 消防団
概要	周南市の消防団組織、第2方面隊、北第7分団（長穂・大道理地区）に所属。地域の火災予防のための訓練や啓発活動を行う。
主な事業	・ 消火活動、資機材の点検・整備、消防操法訓練等
	・ 住宅防火診断、火災予防広報巡回、防火指導、夜警、警戒等
	・ 住民の避難・誘導、災害現場・危険箇所の警戒
	・ 地域住民等に対する協力・支援及び啓発に関する業務

1 2	団体名 大高神山を守る会
概要	「大高神山を周南地区の宝として守ろう」と、地区住民他多方面に呼びかけ、2001年12月に【大高神山を守る会】を結成。山口県百名山の一つである大高神山（647.3m）の登山道及び山頂の整備などを実施している。
主な事業	・ 6月、9月、12月に登山道及び山頂の整備作業実施

1 3	団体名 里の案内人
概要	移住者が地域に溶け込むお手伝いをする住民ボランティア。空き家の掘り起こし活動や移住に必要な情報を提供するなど、地域ぐるみで移住者受入活動を行う。
主な事業	・ 空き家情報の発掘、提供、整備
	・ 移住相談



5 地域の年間主要行事・イベント

■地域の年間行事予定一覧

開催月	事業名称	主催団体
4月	通常総会	大道理をよくする会
	大道理芝桜まつり	百笑倶楽部
5月	交流館及び周辺の草刈、清掃	大道理をよくする会
6月	ホタル観賞の夕べ	大道理をよくする会
7月		
8月	地区合同追悼盆踊り	大道理をよくする会
	河川清掃	各自治会
9月		
10月	交流館及び周辺の草刈、清掃	大道理をよくする会
	大道理地区大好き運動会	大道理をよくする会
11月	元気！大道理ふるさとまつり	大道理をよくする会
12月	道路一斉清掃	大道理をよくする会・各自治会
	大高神山山頂及び登山道整備	体育振興会及び大高神山を守る会
1月	大高神山年頭登山	大道理をよくする会
	大道理地区新年会	大道理をよくする会
2月	建国記念の日行事	体育振興会
3月		



■ 主な事業・イベントの詳細

名称	大道理芝桜まつり		
主催	大道理地区百笑倶楽部		
開催頻度	年1回の頻度で開催	人数規模	約30000人
概要	芝桜が開花する4月の約1か月間を開催期間とし、大道理地区鹿野地集落の棚田の法面に植栽した芝桜と山口県棚田20選及び棚田遺産に選定された景観を楽しんでもらう。期間中は県の内外から多くの来場者で賑わう。		
開催時期	4月	開催時間帯	8時～17時
主な内容	受付で200円の緑化協力金の寄付をお願いし、会場内を一方通行で観覧していただく。会場内には各種出店もあり、10万本の芝桜の景観を楽しみながら観賞して歩ける。同時にフォトコンテストも開催される。		

名称	ホタル観賞の夕べ		
主催	大道理をよくする会		
開催頻度	年1回の頻度で開催	人数規模	約3000人
概要	6月の第2金・土曜日の2日間実施（現在は第2土曜日のみ）。ステージイベント及び出店販売。旧向道支所跡地の駐車場を会場とし、イベントを楽しみながら、会場脇を流れる川沿いをホタルロードとして行燈を設置し散策しながらホタルの観賞ができる。		
開催時期	6月の第2土曜日	開催時間帯	18時～21時
主な内容	焼き鳥や生ビールなど各種出店をめぐりながら祭りを楽しんでもらうと同時に、会場周辺を流れる川沿いに行燈が設置されており、その川沿いをホタルロードとして散策しながらホタルの観賞が出来るようになっている。		

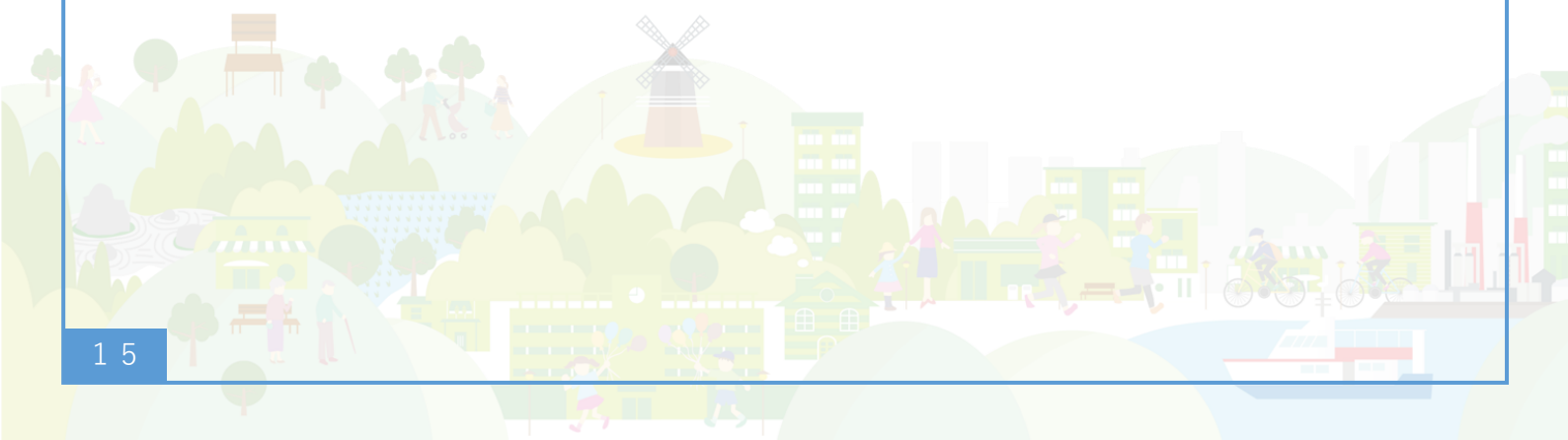
名称	地区合同追悼盆踊り		
主催	大道理をよくする会		
開催頻度	年1回の頻度で開催	人数規模	約100人
概要	戦没者の追悼と昨年7月より本年6月までの間に亡くなられた方の合同追悼法要を毎年8月14日に行い、引続き盆踊り大会を実施。		
開催時期	8月第 曜日	開催時間帯	19時～21時
主な内容	大道理地区内の龍豊寺と西照寺のご住職が年度ごとに交代し戦没者と亡くなられた方のご遺影とご芳名を祭壇に飾りご供養する。ご遺族と地域の方が焼香し在りし日をしのぶ。追悼法要が終わり次第、盆踊りで追悼し最後にくじ引きで楽しんでもらう。		

名称	大道理地区大好き運動会		
主催	大道理をよくする会		
開催頻度	年1回の頻度で開催	人数規模	約80人
概要	大道理地区住民の健康増進と懇親、稲刈り後の休養。		
開催時期	10月の第3日曜日	開催時間帯	9時～12時
主な内容	少子高齢化による参加者の減少や、パラスポーツのような負担の無いプログラムを設定し参加しやすい環境を整えている。また、福引のお楽しみやプログラムに伝統芸能である手踊りを取り入れて伝承の場としている。		

名称	元気大道理ふるさとまつり		
主催	大道理をよくする会		
開催頻度	年1回の頻度で開催	人数規模	約500人
概要	1年の農作業が一通り終了し農産品を持ち寄り品評会やセリでふるさとの恵みで楽しむイベント。		
開催時期	11月の第2日曜日	開催時間帯	9時30分～12時
主な内容	農産物の品評会、野菜のセリ、不用品バザー、うどん・弁当などの飲食販売、各種作品の販売、趣味の作品展示、フォトコンテストの結果発表、クイズ・福引などのお楽しみイベントあり		

名称	大高神山年頭登山		
主催	大道理をよくする会		
開催頻度	年1回の頻度で開催	人数規模	約50人
概要	大道理に位置する大高神山（647.3m）へ地域住民や他地区からの登山者とともに山頂へ登りご来光を拝む行事。		
開催時期	1月 元旦	開催時間帯	6時～8時
主な内容	ぜんざい、お神酒などのお接待（感染前）。ご来光を臨んだ後、「一月一日」を全員で合唱、福引、くじ引きのお楽しみ。帰りに登山口で参加賞を渡す。		

名称	建国記念の日行事		
主催	大道理をよくする会		
開催頻度	年1回の頻度で開催	人数規模	約25人
概要	2月11日の建国記念の日にあわせて地域住民が集まり、ウォーキングなどの軽い運動を通して親睦を深める。		
開催時期	2月11日	開催時間帯	9時30分～12時
主な内容	ウォーキング、ニュースポーツなどのレクリエーション大会		



6 地域にある施設

■ 地区内にある公共施設(市有施設)

	名称	所在地	連絡先
1	周南市向道支所	周南市大道理1332番地	0834-88-1800
2	大道理市民センター	周南市大道理1332番地	0834-88-1830
3			

■ 地区内にある公園と公園愛護団体

	名称	所在地	愛護団体
1			
2			
3			

■ 地区内にある自治会館と集会所

	名称	所在地
1	日野自治会館	日野
2	大久保自治会館	大久保
3	中村自治会館	中村
4	鹿野地自治会館	鹿野地
5	西自治会館	西
6	門前自治会館	門前
7	横川自治会館	横川
8	瀬戸兼自治会館	瀬戸兼



■ 地域の人を利用する主な買い物施設

	公園名称	所在地
1	サンマート	須々万
2	岩崎薬局	須々万
3	JA山口県菜さい来んさい!北部店	須々万
4		
5		

■ 地域の人を利用する主な病院・診療所

	名称	所在地	連絡先
1	岩本医院	須々万	0834-87-2525
2	香津医院	須々万	0834-88-3388
3	周南高原病院	須々万	0834-88-0391
4	徳山中央病院	周南市孝田町1番1号	0834-28-4411
5	新南陽市民病院	周南市宮の前2丁目3-15	0834-21-2500
6	田中医院	周南市下上2095-	0834-62-4285
7			
8			
9			
10			

■ 地区内にある神社・仏閣、歴史的名所

	名称	所在地
1	三嶋神社	大道理
2	龍豊寺	大道理
3	西照寺	大道理
4	大高神山	大道理
5		

7 地域資源

■地域資源(特産品・工芸品など)

	名称	内容
1	竹細工	竹を利用したカエル、カニ、水車を備えた合掌造りなど多種多彩。
2	自然薯	自然薯生産グループ「神様の杖」が休耕田などを利用して生産。
3		

■地域資源(場所・スポットなど)

	名称	概要	所在地
1	芝桜	山口県の棚田20選、つなぐ棚田遺産である鹿野地集落の棚田の法面に植栽した10万本の芝桜。	大道理鹿野地
2	大高神山	647.3mの低山で比較的登り易く、旧海軍遺構が残り歴史を感じることができる	大道理
3	龍豊寺	文亀元年創建、開山は龍門寺六世、開基は陶弘護の室。弘護肖像画は県の博物館へ保管。	大道理門前1291
4	西照寺	法音山と号し真宗本願寺派で富田の善宗寺の末寺で開基は西願。	周南市大道理2048-2
5	魚切りの滝	遡上する魚の行く手を阻むほどの勇壮な勢いで滝が流れ落ちる様から魚切りの滝とよばれています。県道3号線沿いに遊歩道を示す滝の看板があります。	大道理
6	瀬戸兼の滝	滝上に紅葉の木があるため、別名「もみじ滝」とも呼ばれています。すぐ下流に魚切りの滝があります。	大道理
7	大道理ふるさと資料館	昔の農機具、生活用品約250点を展示。	

■伝統芸能

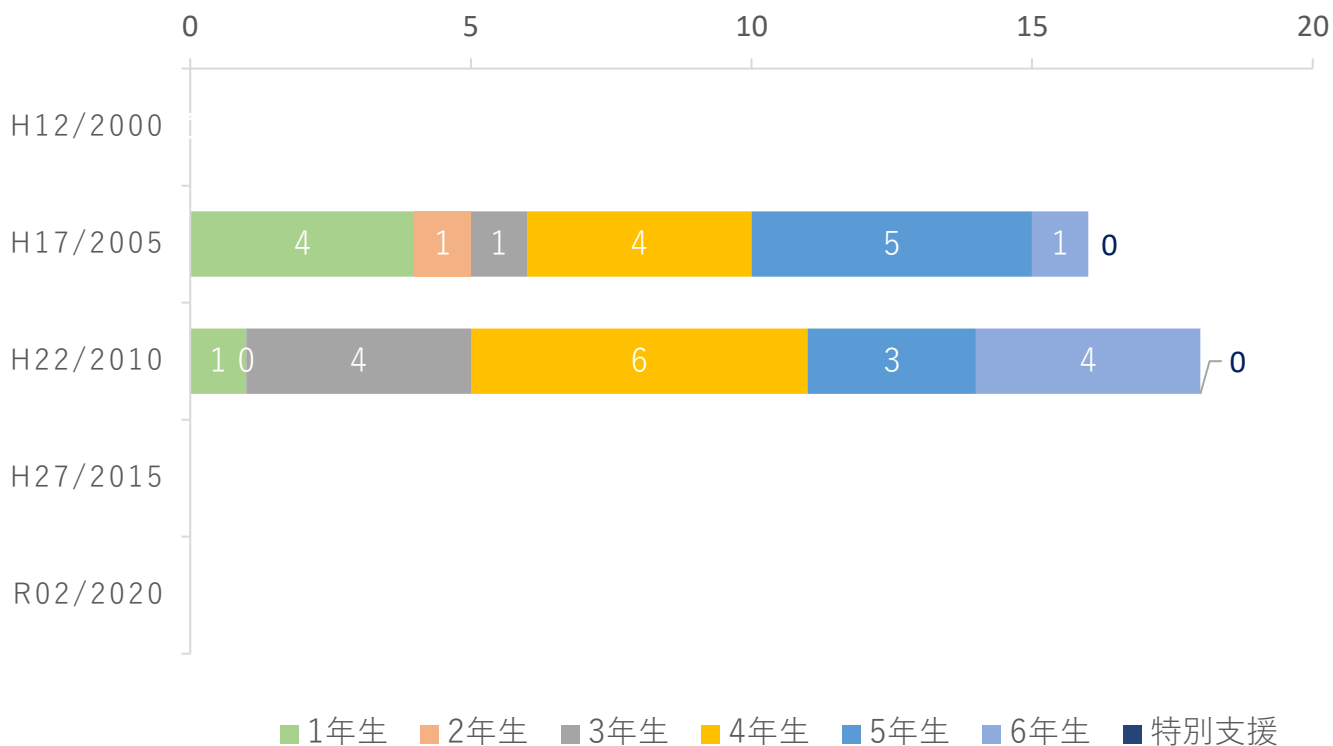
	名称	保存会名
1	手踊り	手踊り保存会
2		

8 こども・学校

■ 大道理小学校の人数と推移 ※平成23年に休校

調査年	児童数	1年生	2年生	3年生	4年生	5年生	6年生	特別支援
平成12年 (2000年)	—	—	—	—	—	—	—	—
平成17年 (2005年)	16人	4人 (25.0%)	1人 (6.3%)	1人 (6.3%)	4人 (35.0%)	5人 (31.3%)	1人 (6.3%)	0人 (0.0%)
平成22年 (2010年)	18人	1人 (5.6%)	0人 (0.0%)	4人 (22.2%)	6人 (33.3%)	3人 (16.7%)	4人 (22.2%)	0人 (0.0%)
平成27年 (2015年)	—	—	—	—	—	—	—	—
令和2年 (2020年)	—	—	—	—	—	—	—	—

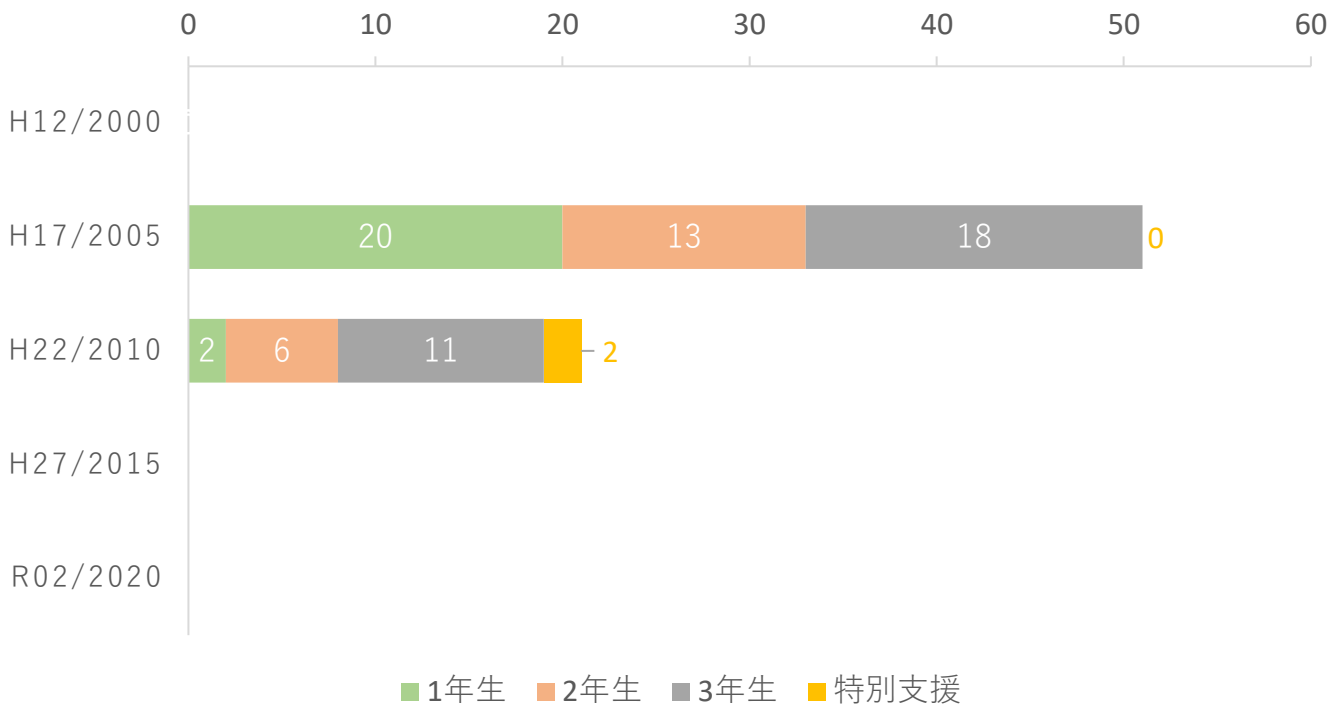
グラフで見る大道理小学校の人数と推移



■ 翔北中学校の人数と推移 ※平成24年に休校

調査年	生徒数	1年生	2年生	3年生	特別支援
平成12年 (2000年)	—	—	—	—	—
平成17年 (2005年)	51人	20人 (39.2%)	13人 (25.5%)	18人 (35.3%)	0人 (0.0%)
平成22年 (2010年)	21人	2人 (9.5%)	6人 (28.6%)	11人 (52.4%)	2人 (9.5%)
平成27年 (2015年)	—	—	—	—	—
令和2年 (2020年)	—	—	—	—	—

グラフで見る翔北中学校の人数と推移



■放課後子ども教室・児童クラブ

教室名	※該当なし		
開催場所			
開催日		定員	
備考			



9 地域福祉・高齢者福祉

■サロン・地域食堂

	名称	対象	開催場所	開催頻度
1	ふれあいサロン	地域住民	大道理夢求の里交流館	週1回
2				
3				
4				
5				

■1人暮らしの高齢者数と割合の推移

データ統計：令和2年度国勢調査

	2005	2010	2015	2020
高齢者の 全体数	208人	188人	198人	198人
1人暮らしの 高齢者数	29人	26人	32人	32人
1人暮らしの 高齢者数割合	13.9%	13.8%	16.2%	17.2%



10 地域の交通

■公共交通機関

新幹線の停車する最寄り駅：徳山駅まで車で約30分

※大道理市民センターを基準

在来線の停車する最寄り駅：新南陽駅まで車で約20分

※大道理センターを基準

地区内に停車する路線バス：防長バスが1日7本(片道)運行

最寄りのタクシー会社：ススマタクシー(0834-88-0600)

中須タクシー(0834-88-0160)

船舶：スオーナダフェリーが1日5本運行

■コミュニティ交通

名称	もやい便
運航エリア	大道理地区内及び須々万
予約方法	事前予約か運行当日朝10時まで
利用料	地区内片道100円 地区外片道200円
運航日	月・火・水・金曜日 10時まで予約受付、予約が無い場合は運行しない ※火曜日は大道理診療所又はコープの移動販売車の利用目的のみ

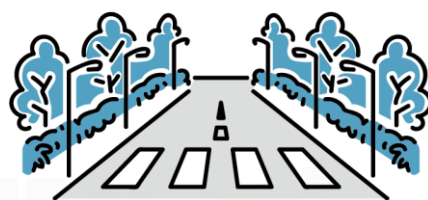
■最寄りのインターチェンジ

山陽自動車道 徳山西I/Cまで車で約30分

※大道理市民センターを基準

中国自動車道 鹿野I/Cまで車で約30分

※大道理市民センターを基準



11 地域の将来推計人口

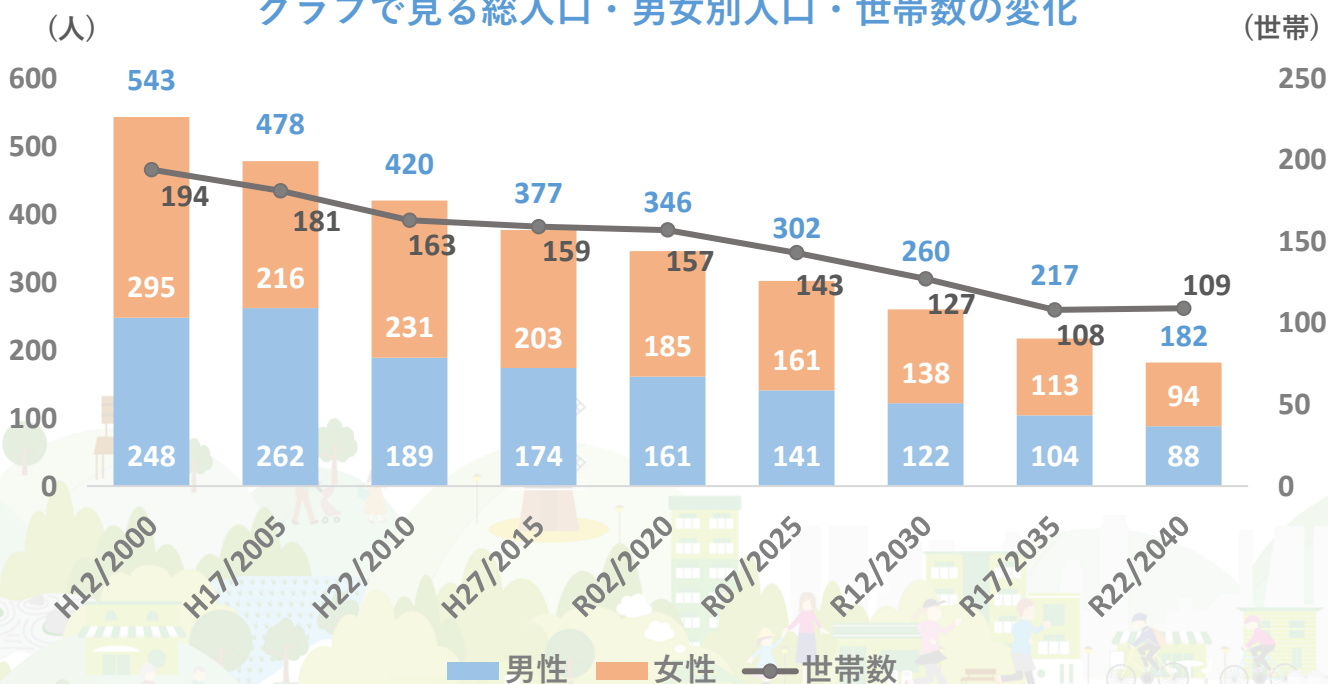
データ統計：令和2年度国勢調査

■ 総人口・男女別人口・世帯数の将来推計

調査年	総人口	男性	女性	世帯数
平成12年(2000年)	543人	248人 (45.7%)	295人 (54.3%)	194世帯
平成17年(2005年)	478人	262人 (54.8%)	216人 (45.2%)	181世帯
平成22年(2010年)	420人	189人 (45.0%)	231人 (55.0%)	163世帯
平成27年(2015年)	377人	174人 (46.2%)	203人 (53.8%)	159世帯
令和2年(2020年)	346人	161人 (46.5%)	185人 (53.5%)	157世帯
令和7年(2025年)	302人	141人 (46.8%)	161人 (53.2%)	143世帯
令和12年(2030年)	260人	122人 (46.8%)	138人 (53.2%)	127世帯
令和17年(2035年)	217人	104人 (47.9%)	113人 (52.1%)	108世帯
令和22年(2040年)	182人	88人 (48.4%)	94人 (51.6%)	109世帯

※国勢調査による人口を基に推計を行ったものであり、相違が生じる場合があります。

グラフで見る総人口・男女別人口・世帯数の変化



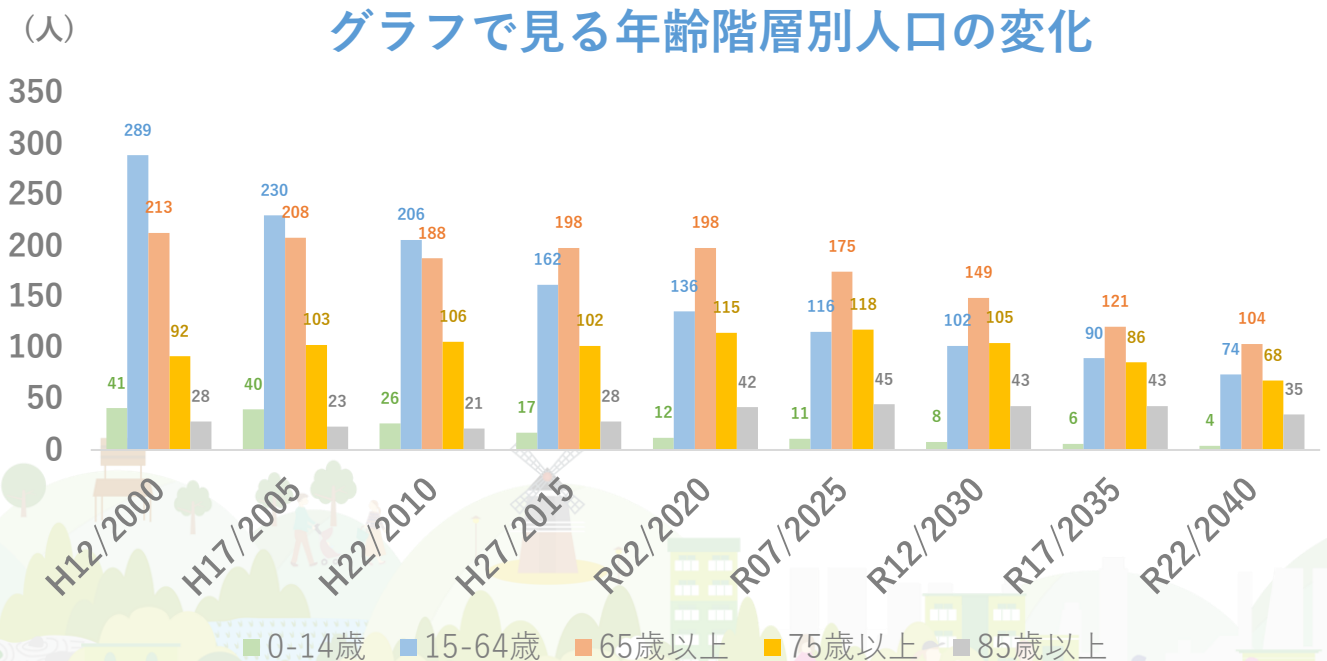
※国勢調査による人口を基に推計を行ったものであり、相違が生じる場合があります。

■年齢階層別人口の将来推計

調査年	総人口	0-14歳	15-64歳	65歳以上	75歳以上	85歳以上
平成12年 (2000年)	543人	41人 (7.6%)	289人 (53.2%)	213人 (39.2%)	92人 (16.9%)	28人 (5.2%)
平成17年 (2005年)	478人	40人 (8.4%)	230人 (48.1%)	208人 (43.5%)	103人 (21.5%)	23人 (4.8%)
平成22年 (2010年)	420人	26人 (6.2%)	206人 (49.0%)	188人 (44.8%)	106人 (25.2%)	21人 (5.0%)
平成27年 (2015年)	377人	17人 (4.5%)	162人 (43.0%)	198人 (52.5%)	102人 (27.1%)	28人 (7.4%)
令和2年 (2020年)	346人	12人 (3.5%)	136人 (39.3%)	198人 (57.2%)	115人 (33.2%)	42人 (12.1%)
令和7年 (2025年)	302人	11人 (3.7%)	116人 (38.4%)	175人 (57.9%)	118人 (39.0%)	45人 (14.9%)
令和12年 (2030年)	260人	8人 (3.2%)	102人 (39.4%)	149人 (57.4%)	105人 (40.3%)	43人 (16.6%)
令和17年 (2035年)	217人	6人 (2.7%)	90人 (41.6%)	121人 (55.6%)	86人 (39.6%)	43人 (19.7%)
令和22年 (2040年)	182人	4人 (2.2%)	74人 (40.6%)	104人 (57.3%)	68人 (37.3%)	35人 (19.5%)

※国勢調査による人口を基に推計を行ったものであり、相違が生じる場合があります。

グラフで見る年齢階層別人口の変化



※国勢調査による人口を基に推計を行ったものであり、相違が生じる場合があります。

「周南市版地域カルテ」は、年数の経過により定期的に更新し、最新の地域の状況を把握したり、それぞれの地域の特性やニーズに合わせて、項目を追加したり、削除したり、地域に合わせて自由に編集していただくことを目的に作成しています。

「これも必要だろう」「これも知りたい」と感じたいものがあれば、ぜひ自由に追加して、地域の状況を客観的に把握するツールとして役立てていただけますと幸いです。



- ・本カルテに記載の項目は主に「周南市住民基本台帳(令和4年3月時点)」「市民センター職員による調査(令和3年度末)」「令和2年度国勢調査」のデータを基に作成しています。

- ・「市民センター職員による調査(令和3年度末)」によるデータは、必ずしもすべての項目を網羅しているわけでありませんので、抜け、漏れがありましたら、次回更新の際に情報提供いただけたらと思います。

- ・本カルテでは、小数点以下第2位を四捨五入しているため、合計しても必ずしも100とはならない箇所があります。

- ・「令和2年度国勢調査」によるデータでは、年齢未記入による回答があるため、一部年齢に関する数値に差異が生じている箇所があります。



製作

公益財団法人周南市ふるさと振興財団

協力

周南市

社会福祉法人周南市社会福祉協議会

問い合わせ

公益財団法人周南市ふるさと振興財団（0834-33-7701）

周南市役所 地域づくり推進課（0834-22-8412）

