

周南市版 地域力ルネ

— 須金地区 —

Ver.1

製作：令和5年3月



- 1 地域の概要
- 2 地域の人口推移
- 3 地域の自治会
- 4 地域のコミュニティ推進組織
- 5 地域の年間主要行事・イベント
- 6 地域にある施設
- 7 地域資源
- 8 こども・学校
- 9 地域福祉・高齢者福祉
- 10 地域の交通
- 11 地域の将来推計人口

はじめに

周南市版地域カルテは、自分たちが暮らす地域の現状を、データや調査に基づいて認識してもらうことを目的としたツールです。

地域の現状はもちろん、それぞれの地域の強みや、それぞれの地域の課題を見える化することで、「この地域に本当に必要なものは何だろう？」と、考えるためのヒントになればと思い作成しました。

地域課題に向き合うために、地域のことをもっと知るために、地域に関わる仕事に活かせるように。

みなさんの地域との関わりや地域活動に役立つよう、本カルテを活用いただくとともに、みなさんの手で、より活用しやすいように育てていただけますと幸いです。



■地区名：須金地区

須金は、豊かな自然に溢れ、悠久の歴史を持った、周南市北部に位置する地区です。毎年8月下旬から10月中旬には、須金フルーツランドが開園し、瑞々しい、なし・ぶどうを求め、県内外から多くの方が訪れます。近年、過疎化、高齢化が進み、地域生活の中で様々な問題が生じてきていますが、住民同士が協力し、特産加工品の開発・移住促進・農泊・大学との連携事業など、新たな取り組みも始まっています。

■人口：280 人

■世帯数：180 世帯

■自治会数：15 自治会

■面積：48.75 km²

■小学校区：須磨小学校

■中学校区：須々万中学校

※須金中学校が平成18年に閉校(休校)

■地区の位置

須金地区



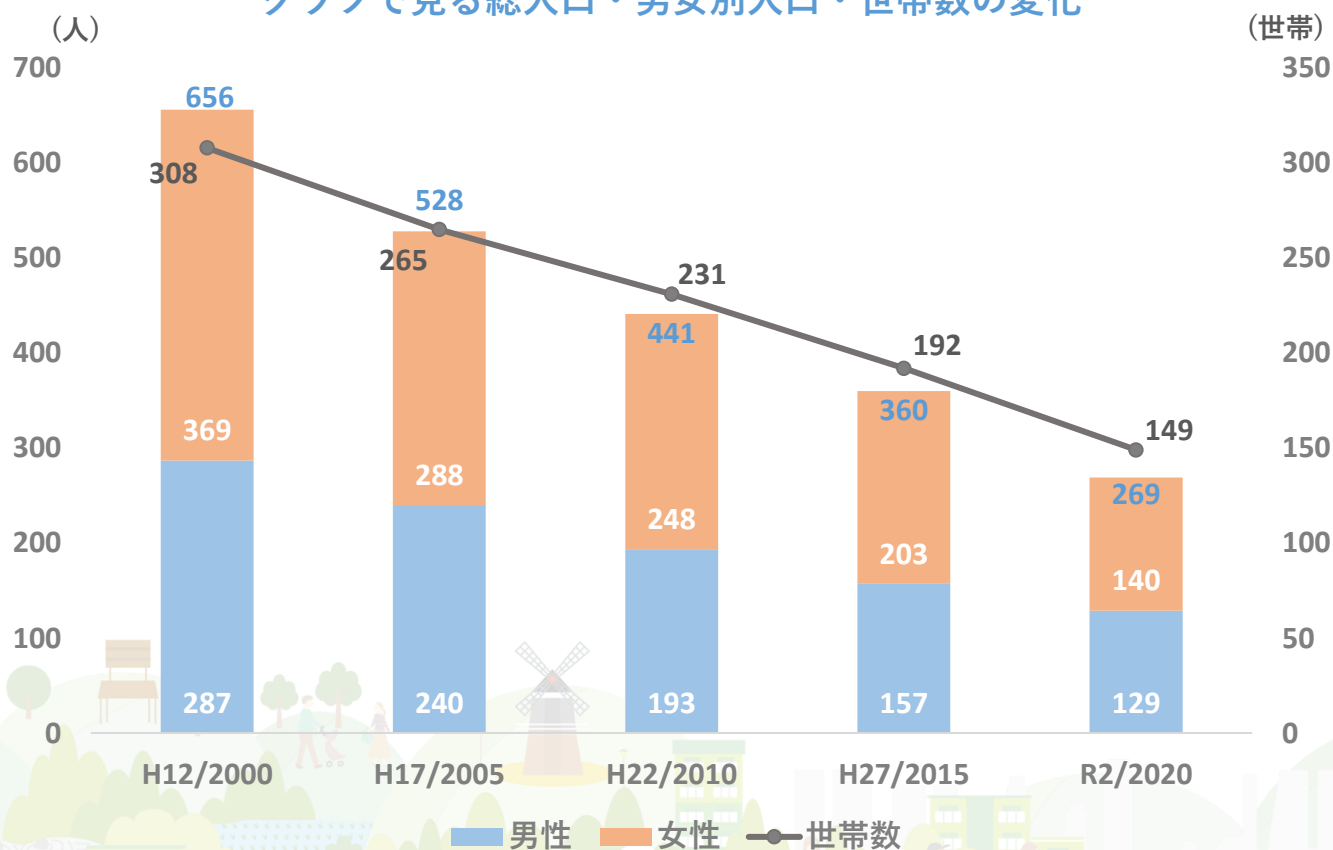
2 地域の人口推移

データ統計：令和2年度国勢調査

■ 総人口・男女別人口・世帯数

調査年	総人口	男性	女性	世帯数
平成12年(2000年)	656人	287人 (43.8%)	369人 (56.3%)	308世帯
平成17年(2005年)	528人	240人 (45.5%)	288人 (54.5%)	265世帯
平成22年(2010年)	441人	193人 (43.8%)	248人 (56.5%)	231世帯
平成27年(2015年)	360人	157人 (43.6%)	203人 (56.4%)	192世帯
令和2年(2020年)	269人	129人 (48.0%)	140人 (52.0%)	149世帯

グラフで見る総人口・男女別人口・世帯数の変化

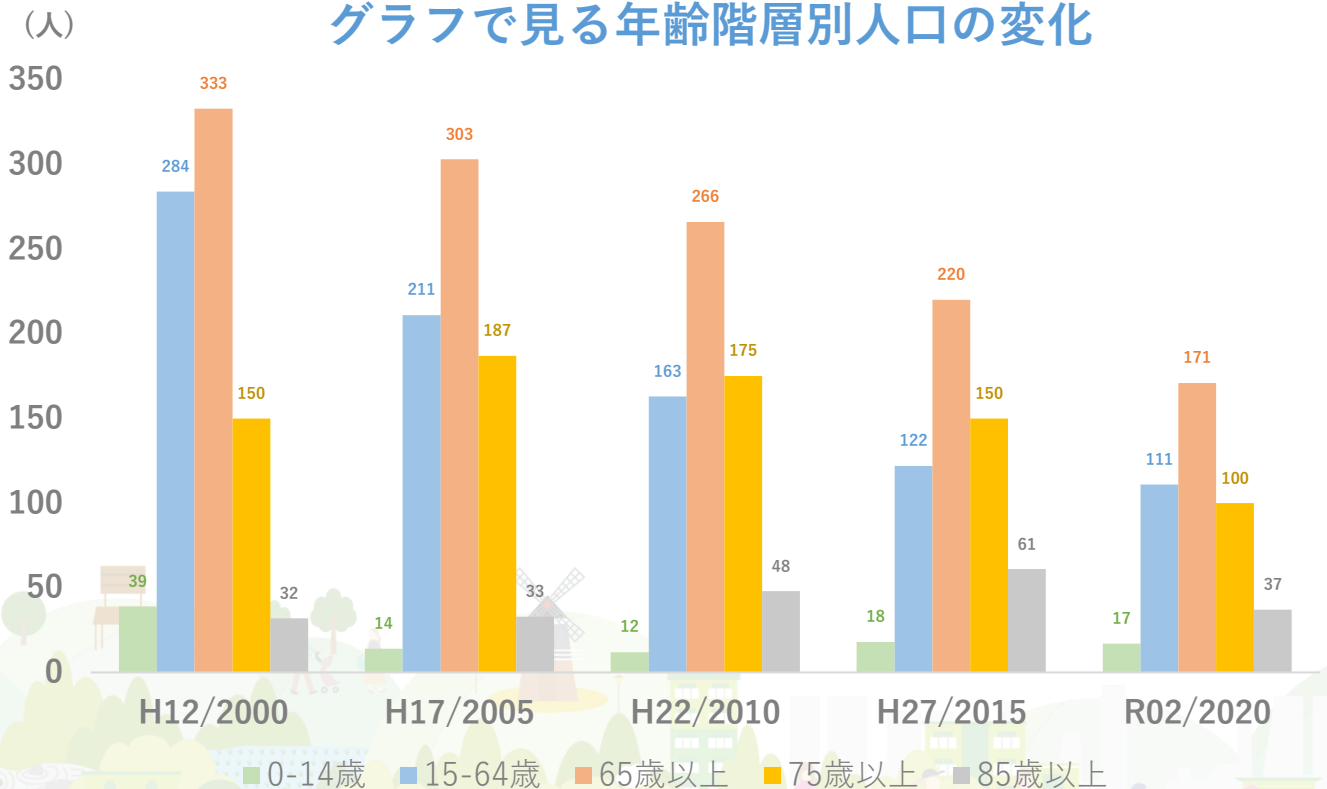


■年齢階層別人口

調査年	総人口	0-14歳	15-64歳	65歳以上	75歳以上	85歳以上
平成12年 (2000年)	656人	39人 (5.9%)	284人 (43.3%)	333人 (50.8%)	150人 (22.9%)	32人 (4.9%)
平成17年 (2005年)	528人	14人 (2.7%)	211人 (40.0%)	303人 (57.4%)	187人 (35.4%)	33人 (6.3%)
平成22年 (2010年)	441人	12人 (2.7%)	163人 (37.0%)	266人 (60.3%)	175人 (39.7%)	48人 (10.9%)
平成27年 (2015年)	360人	18人 (5.0%)	122人 (33.9%)	220人 (61.1%)	150人 (41.7%)	61人 (16.9%)
令和2年 (2020年)	269人	17人 (6.3%)	111人 (41.3%)	171人 (63.6%)	100人 (37.2%)	37人 (13.8%)

20年間で人口が4割程減っており、同時に少子高齢化も進行している。2010～2015年にかけて、一時的に子供の数が増加している。

グラフで見る年齢階層別人口の変化



3 地域の自治会

データ統計：周南市住民基本台帳(令和4年3月時点)

■自治会連合会名：須金地区自治会連合会

■自治会数：15自治会 ■世帯数：180世帯

■自治会加入世帯数：152世帯 ■加入率：84.4%

■自治会名と自治会別世帯数・班数

	自治会名	世帯数	班数
1	池田	2	2
2	上市	23	3
3	中市	22	3
4	下市	30	4
5	長谷	8	3
6	北山	1	1
7	田原	3	1
8	葭谷	7	2
9	峰畑	5	1
10	楽々谷	1	1
11	中原	19	3
12	兼田	7	1
13	長渡路	8	1
14	小田原	2	1
15	松室	14	3

4 地域のコミュニティ推進組織

■コミュニティ推進協議会名：

生きがいのある須金をつくる会

所属団体数：21 団体

■所属団体一覧

	所属団体名		所属団体名
1	須金地区自治会連合会	12	須金の里ひまわり会
2	須金地区老人クラブ連合会	13	ふれあいプラザ須金
3	須金地区社会福祉協議会	14	須金郵便局
4	須金地区民生委員児童委員協議会	15	須磨小学校
5	須金地区福祉員協議会	16	須金駐在所
6	周南市消防団北第5分団	17	須金老人デイサービスセンター
7	須磨小学校PTA	18	須金ぶどう梨生産組合
8	須金地区子供会育成協議会	19	須金支所・市民センター
9	須金地区体育振興会	20	自主防災部
10	須金和紙振興協議会	21	広報部
11	雲海塾	22	



■ 所属団体の概要と主な事業

1	団体名 須金地区自治会連合会
概要	自治会同士の連携を図り、地域内の活動を支援する。
主な事業	・ 県及び市への要望取り纏め
	・ 総会、自治会長集会の開催
	・ 共同募金、歳末たすけあい募金の取りまとめ
	・ 地区内一斉清掃の共催
	・ 小学校、市民大運動会の開催
	・ 地区内行事への協賛、後援

2	団体名 須金地区老人クラブ連合会
概要	高齢者の集いの場の提供
主な事業	・ 姉妹縁組である大津島との交流会（春・秋）
	・ 高齢者福祉の集いの開催
	・ 高齢者ふれあいスポーツ大会への参加
	・ 高齢者振興大会への参加
	・ 老人大学への参加
	・ その他、料理教室などの開催



3	団体名 須金地区社会福祉協議会
概要	民生委員、福祉員と連携しながら、主に高齢者向けの社会福祉事業の実施。
主な事業	・ 物故者追悼式・盆踊り大会の開催
	・ 地区敬老会の開催
	・ 一人暮らし高齢者バスハイキングの開催
	・ グラウンドゴルフ大会、ボッチャ等スポーツイベントの開催
	・ ふれあい訪問の実施
	・ 福祉員・民生委員等交流研修会の開催
	・ ふれあい郵便（暑中見舞い、年賀状）の実施
	・ 地区社協便りの発行
	・ スマホ・タブレット教室の開催
	・ 地域活動助成事業
	・ すがね生活安心助けあいグループの運営
	・ LINEオープンチャット「須金情報わいわい広場」の運営

4	団体名 須金地区民生委員児童委員協議会
概要	65歳以上独居もしくは75歳以上の高齢者世帯の見守り活動
主な事業	・ 高齢者実態調査（年1回）
	・ 児童の通学立哨（月1回）
	・ 定期的な訪問活動
	・ 定例会による情報共有（月1回）
	・ 地区自主防災訓練への参加（年1回）
	・ 各種社協事業の実施、及び見守り対象者への声掛け



5	団体名 須金地区福祉員協議会
概要	地区内で見守りが必要であると判断した方の見守り活動
主な事業	・ 定期的な訪問活動
	・ 各種社協事業の実施、及び見守り対象者への声掛け
	・ 地区自主防災訓練への参加（年1回）

6	団体名 周南市消防団北第5分団
概要	災害時における地区内の消火活動及び救助活動を行う、非常備の消防機関
主な事業	・ 災害時の消火活動、救助活動
	・ 年末夜警
	・ 出初式
	・ 操法訓練
	・ 地区自主防災訓練への参加（年1回）

7	団体名 須磨小学校PTA
概要	地区内小学校向けの活動を小学校と共同で実施
主な事業	・ スキー教室の実施
	・ 地区内イベントへの出店
	・ 小学校・市民大運動会の運営
	・ 小学校環境整備活動
	・ 夏休みラジオ体操

8	団体名 須金地区子供会育成協議会
概要	地区内の小中学生向けの活動
主な事業	・ クリスマス会
	・ 亀山八幡宮秋祭り神輿かつぎ

9	団体名 須金地区体育振興会
概要	地区内のスポーツ活動推進
主な事業	・ 小学校、市民大運動会の運営
	・ 冬のツリー祭りへの出店
	・ 地区内イベントへの出店
	・ 北部地区球技大会への参加
	・ バレー（毎週水曜日）

10	団体名 須金和紙振興協議会
概要	伝統工芸である和紙漉き、和紙絵の推進
主な事業	・ 和紙漉き、和紙絵の体験活動
	・ 須金和紙センター周辺の清掃
	・ 和紙原料づくり

11	団体名 雲海塾
概要	地区内の青年団
主な事業	・ どんど焼き
	・ 地区内イベントへの出店
	・ 地区内の有償ボランティア（草刈り、敬老会の送迎）
	・ 盆踊り

12	団体名 須金の里ひまわり会
概要	須金の特産物である梨を使った特産品づくり、及び高齢者サロンの運営
主な事業	・ 梨ケーキづくり
	・ 高齢者サロンそれーねの運営
	・ 地区内イベントへの出店

1 3	団体名 ふれあいプラザ須金
概要	地区住民等の日常生活の利便性の向上を図ること
主な事業	・ 談話スペースの設置
	・ 生活用品等の販売
	・ 特産品（ぶどう・梨等）の販売
	・ J A用品の取次所の設置及びJ A 渉外員立ち寄り
	・ 農ganicFestaの開催

1 4	団体名 須金郵便局
概要	郵便事業及び、地区内活動の推進
主な事業	・ 郵便・物流事業に係る窓口業務
	・ 金融、銀行、保険窓口事業
	・ 物販事業
	・ すがねハロウィン開催（郵便局長）
	・ 地区内行事への出店手伝い（郵便局長）
	・ 自主防災活動（郵便局長）

1 5	団体名 須磨小学校
概要	ふるさとを愛し、未来を拓く、人間性豊かでたくましい須磨っ子の育成
主な事業	・ 小学校教育
	・ 地区内行事への参加

16	団体名 須金駐在所
概要	管轄内の住民の安全な暮らしを守る
主な事業	・パトロール
	・個別訪問
	・駐在所だより
	・事故、不審者、有害鳥獣対応

17	団体名 須金老人デイサービスセンター
概要	高齢者向け介護サービスの提供
主な事業	・通所のための送迎
	・介護カリキュラムに沿ったレクリエーション

18	団体名 須金ぶどう梨生産組合
概要	観光農園の共同組合
主な事業	・定例会の開催（月1回）
	・観光農園の宣伝
	・ポンプ等、組合所有物の管理
	・事業ごみの一括管理



19	団体名 須金支所・市民センター
概要	須金地区住民の困りごと全般についての対応、及び行政事務の窓口業務。
主な事業	・地域内団体の事務局業務
	・生涯学習講座の開催
	・行政事務窓口
	・市道維持管理（倒木・落石・積雪）
	・避難所運営、災害対応

20	団体名 自主防災部
概要	地区住民の安心・安全を守る活動
主な事業	・簡易無線機、アマチュア無線機の通信訓練
	・錦川監視カメラの設置・運用
	・ソーラーシェルターの設置・運用
	・防災用品の管理
	・防災訓練（年1回）

21	団体名 広報部
概要	定期的な地区情報の発信。
主な事業	・DEすがね発行
	・インスタグラムの更新

5 地域の年間主要行事・イベント

■地域の年間行事予定一覧

開催月	事業名称	主催団体
4月	大津島・須金地区春季交流会	コミ、老人クラブ、自治会
	地区歓送迎会	PTA
5月	農ganicFesta	コミュニティ
	小学校・地区合同大運動会	PTA、自治会
	亀山八幡宮春祭り	亀山八幡宮総代
6月	須磨小学校プール清掃	PTA
	高齢者福祉の集い	老人クラブ連合会
	ほたるのすがね	コミュニティ
7月	錦川流域一斉清掃	コミュニティ
	亀山八幡宮夏祭り	亀山八幡宮総代
8月	物故者追悼法要・盆踊り大会	社会福祉協議会
	産業観光ツアー和紙漉き体験	和紙振興協議会
	須金なし・ぶどう祭り	コミュニティ
9月	敬老会	社会福祉協議会
	大津島・須金地区秋季交流会	コミ、老人クラブ、自治会
	事故梨運動	交通安全協会
10月	亀山八幡宮秋祭り	亀山八幡宮総代
	小学校文化祭・人権講演会	須磨小学校・市民センター
	須金ハロウィン	須金郵便局長
11月	須金地区自主防災訓練	自主防災部
12月	ふれあい持久走大会	須磨小学校
	民生委員・福祉員交流研修会	社会福祉協議会
	ツリー祭り出店	体育振興会
	クリスマス会	子供会育成協議会
	年末夜警	消防団
1月		
2月	クリーン作戦	コミュニティ
	楮皮剥ぎ	須金和紙振興協議会
	消防操法訓練	消防団
3月	須金市日	コミュニティ

■ 主な事業・イベントの詳細

名称	農ganicFesta		
主催	コミュニティ（担当：実行委員会）		
開催頻度	年1回の頻度で開催	人数規模	約100人
概要	須金が誇る自然の魅力を、「食」や「体験」を通して感じてもらい、人と人が有機的（オーガニック）に繋がるイベント		
開催時期	5月上旬	開催時間帯	10時～15時
主な内容	地元住民による飲食出店、ツリークライミング、木工教室、トランポリン、読み聞かせ等		

名称	ほたるのすがね		
主催	コミュニティ（担当：若手有志）		
開催頻度	年1回の頻度で開催	人数規模	約100人
概要	蛍が見える時期に毎日開催される蛍鑑賞ツアー。雨天中止。		
開催時期	6月中旬	開催時間帯	20時～22時
主な内容	ラフティングボートによるナイトクルージング		

名称	物故者追悼法要・盆踊り大会		
主催	社会福祉協議会		
開催頻度	年1回の頻度で開催	人数規模	約100人
概要	お亡くなりになられた方を地区住民で偲ぶ法要の後、雲海塾主催で、同会場にて盆踊りを開催		
開催時期	8月14日	開催時間帯	19時～21時
主な内容	追悼式、盆踊り大会		

名称	須金なし・ぶどう祭り		
主催	コミュニティ（担当：実行委員会）		
開催頻度	年1回の頻度で開催	人数規模	約1000人
概要	観光農園の開園を広くお知らせすると同時に、市内外から観光客を呼び寄せ、須金の魅力を発信する		
開催時期	8月下旬	開催時間帯	17時～21時
主な内容	ステージイベント、なし・ぶどう直売コーナー、地元住民による飲食出店、大抽選会		

名称	須金市日		
主催	コミュニティ（担当：実行委員会）		
開催頻度	年1回の頻度で開催	人数規模	約300人
概要	須金に住む、もしくは縁のある方が一人でも多く関わり、楽しむためのイベント。また、江戸時代から昭和40年代まで続いた年に1度の市の復活のため。		
開催時期	3月の第2日曜	開催時間帯	10時～15時
主な内容	地元住民もしくは須金に縁のある方による飲食出店、販売、体験街の中心地を歩行者天国にしての開催		



6 地域にある施設

■地区内にある公共施設(市有施設)

	名称	所在地	連絡先
1	須金支所・市民センター	須万2427-2	0834-86-2201
2	旧須金支所・公民館	須万	-
3	須金消防庫	須万	-
4	中原消防庫	金峰	-
5	須金和紙センター	須万2439-1	0834-86-2654
6	須金地区総合運動場	須万2440-1	-
7	須金老人デイサービス	須万2488	0834-86-2825
8	須金診療所	須万2488	0834-86-2220
9	須金歯科診療所	須万2488	0834-86-2721
10	須金診療所医師住宅	須万	-
11	兼田泉源用地	金峰	-
12	須磨小学校・須金中学校	須万2581	0834-86-2210
13	須磨小学校峰畑分校	須万	-
14	旧須金中学校	須万	-
15	都濃地区教職員住宅	須万2443-2、-15 他	-
16	須金住宅（市営住宅）	金峰2707-1	-
17	須金駐在所	須万2424-15	0834-21-0110(転送)
18	菅野ダム管理事務所	中須北194-3	0834-86-2331
19	菅野発電所	金峰	0834-86-2719
20	水越ダム管理所	金峰842-2	0834-86-2300

■ 地区内にある公園と公園愛護団体

	名称	所在地	愛護団体
1	須金清流公園	須万	
2	旧児童園	須万2435	
3			

■ 地区内にある自治会館と集会所

	名称	所在地
1	上市自治会館	須万
2	中市自治会館	須万
3	下市自治会館	須万2518-2
4	長谷自治会館	須万
5	北山自治会館（須金北山老人憩いの家）	須万
6	峰畑自治会館（ふれあいの家）	須万
7	中原自治会館	金峰
8	兼田自治会館	金峰2426
9	長渡路自治会館	金峰793-2
10	松室友遊センター	金峰1638
11		
12		
13		
14		
15		



■ 地域の人を利用する主な買い物施設

	名称	所在地
1	ふれあいプラザ須金	金峰2751-1
2	移動店舗おひさま号	
3	須金商店	須万2486-2
4	サンマート須々万店	須々万本郷307-1
5	JA直売所「菜さい来んさい！」北部店	須々万本郷2647-1
6	クスリ岩崎チェーン須々万店	須々万本郷405
7	ジュンテンドー須々万店	須々万本郷314-1
8	サンマート広瀬店	岩国市錦町広瀬17-9-3
9		
10		

■ 地域の人を利用する主な病院・診療所

	名称	所在地	連絡先
1	須金診療所	須万2488	0834-86-2220
2	須金歯科診療所	須万2488	0834-86-2721
3	岩本医院	須々万本郷356-3	0834-87-2525
4	香津医院	須々万本郷328-6	0834-88-3388
5	周南高原病院	須々万本郷29-1	0834-88-0391
6	岩国市立錦中央病院	岩国市錦町広瀬1072-1	0827-72-2321
7	つつい外科クリニック	岩国市錦町広瀬1074-5	0827-72-3020
8			
9			
10			

■ 地区内にある神社・仏閣、歴史的名所

	名称	所在地
1	真光寺	須万2612
2	観音寺	須万2607
3	蓮華寺	須万2560
4	金光教須金協会	須万2497
5	天理教山代分会	金峰2708-3
6	桧山の一里塚	
7	兼子様	
8	石下げの碑	
9		
10		



7 地域資源

■ 地域資源(特産品・工芸品など)

	名称	内容
1	梨	観光農園での秋の梨狩り
2	ぶどう	観光農園でのぶどうの梨狩り
3	ぐるぐるグリーンカレー	原料に農薬や化学肥料等不使用のカレーペースト
4		
5		

■ 地域資源(場所・スポットなど)

	名称	概要	所在地
1	須金フルーツランド	梨とぶどうを扱う14の観光農園	
2	森のアーチェリー	福田フルーツパークの事業	大字金峰2780
3	グランピング	福田フルーツパークの事業	大字金峰2780
4	アメリカンBBQ	福田フルーツパークの事業	大字金峰2780
5	ツリークライミング	福田フルーツパークの事業	大字金峰2780
6	サイクリング	福田フルーツパークの事業	大字金峰2780
7	いちご狩り	福田フルーツパークの事業	大字金峰2780
8	五峰窯	陶芸教室、体験教室	
9	中原温泉	1日1組限定の貸し切り	大字金峰2753-2
10			

■ 伝統芸能

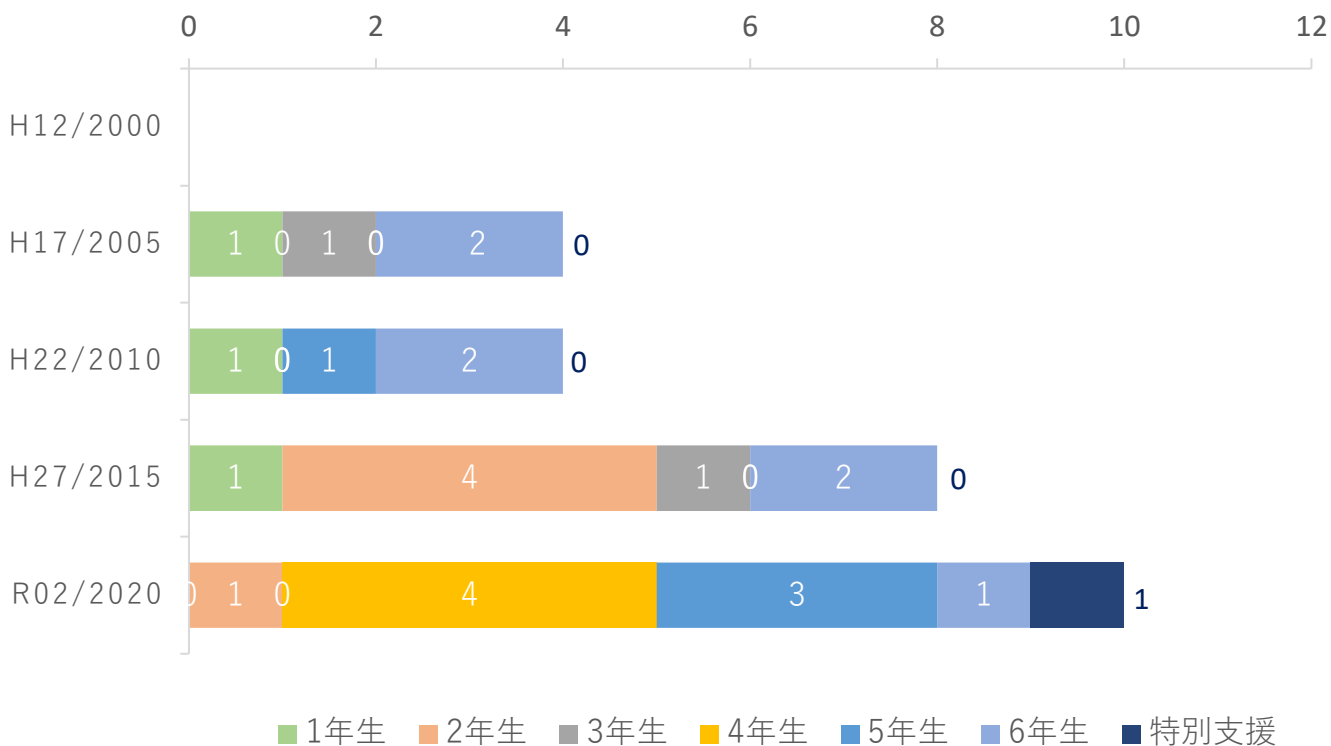
	名称	保存会名
1	須金和紙絵	和紙漉き、和紙絵体験
2	雲海太鼓	
3		

8 こども・学校

■ 須磨小学校の人数と推移

調査年	児童数	1年生	2年生	3年生	4年生	5年生	6年生	特別支援
平成12年 (2000年)	—	—	—	—	—	—	—	—
平成17年 (2005年)	4人	1人 (25.0%)	0人 (0%)	1人 (25.0%)	0人 (0%)	0人 (0%)	2人 (50.0%)	0人 (0%)
平成22年 (2010年)	4人	1人 (25.0%)	0人 (0%)	0人 (0%)	0人 (0%)	1人 (25.0%)	2人 (50.0%)	0人 (0%)
平成27年 (2015年)	8人	1人 (12.5%)	4人 (50.0%)	1人 (12.5%)	0人 (0%)	0人 (0%)	2人 (25.0%)	0人 (0%)
令和2年 (2020年)	10人	0人 (%)	1人 (10.0%)	0人 (0%)	4人 (40.0%)	3人 (30.0%)	1人 (10.0%)	1人 (10.0%)

グラフで見る須磨小学校の人数と推移

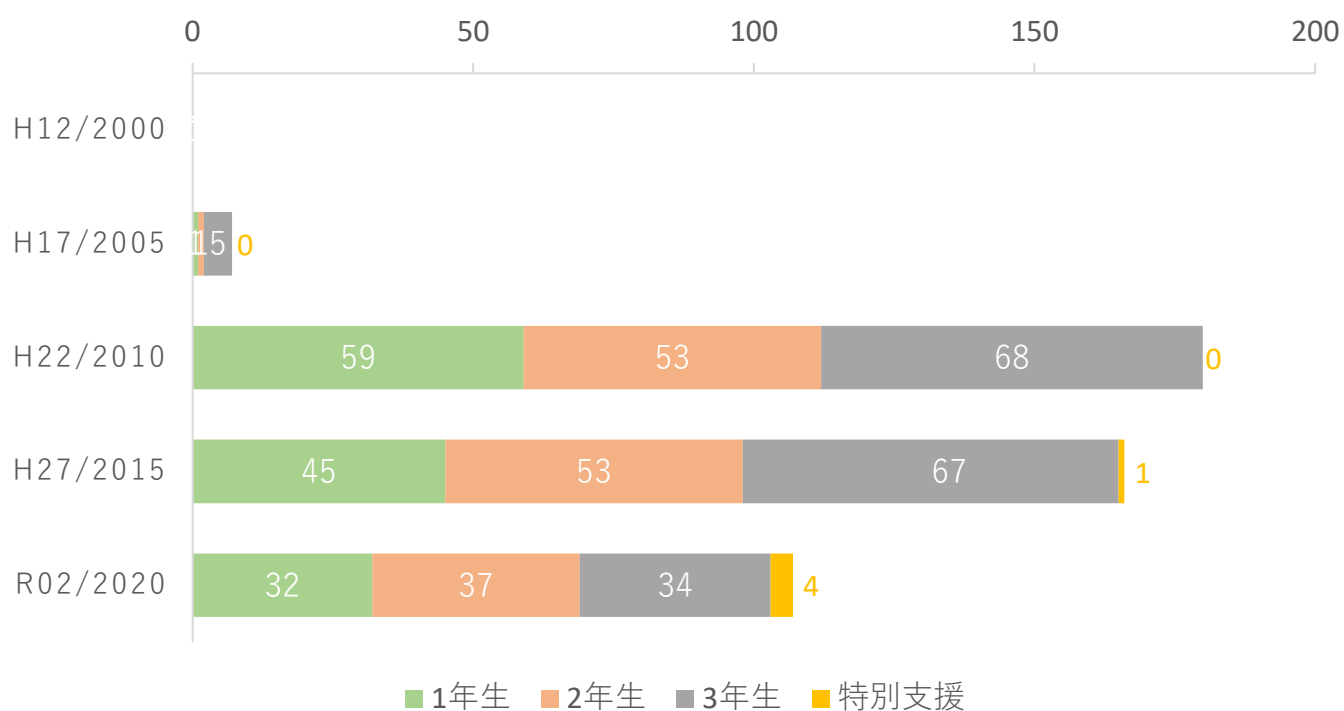


■ 須々万中学校の人数と推移

※平成17年は須金中学校の人数

調査年	生徒数	1年生	2年生	3年生	特別支援
平成12年 (2000年)	—	—	—	—	—
平成17年 (2005年)	※7人	※1人 (※14.3%)	※1人 (※14.3%)	※5人 (※71.4%)	※0人 (※0%)
平成22年 (2010年)	180人	59人 (32.8%)	53人 (29.4%)	68人 (37.8%)	0人 (0%)
平成27年 (2015年)	166人	45人 (27.1%)	53人 (31.9%)	67人 (40.4%)	1人 (0.6%)
令和2年 (2020年)	107人	32人 (29.9%)	37人 (34.6%)	34人 (31.8%)	4人 (3.7%)

グラフで見る須々万中学校(H17は須金中学校)の人数と推移



■ 放課後子ども教室・児童クラブ

教室名	すがね放課後子ども教室		
開催場所	須金市民センター・須磨小学校		
開催日	毎週水曜日	定員	???
備考			



9 地域福祉・高齢者福祉

■サロン・地域食堂

	名称	対象	開催場所	開催頻度
1	それーねの日	どなたでも	それーね	毎月第二日曜日
2				
3				

■1人暮らしの高齢者数と割合の推移

データ統計：令和2年度国勢調査

	2005	2010	2015	2020
高齢者の 全体数	303人	266人	220人	171人
1人暮らしの 高齢者数	86人	84人	71人	58人
1人暮らしの 高齢者数割合	28.4%	31.6%	32.3%	33.9%



10 地域の交通

■公共交通機関

新幹線の停車する最寄り駅：徳山駅まで車で約38分

※須金市民センターを基準

在来線の停車する最寄り駅：徳山駅まで車で約38分

※須金市民センターを基準

地区内に停車する路線バス：運行なし※コミュニティ交通導入地区

最寄りのタクシー会社：中須タクシー(0834-88-0160)

ススマタクシー(0834-88-0600)

広瀬タクシー(0827-72-2529)

■コミュニティ交通

名称	すがねスマイル号
運航エリア	須金地区内～須々万地区（周南高原病院）
予約方法	平日：定時定路運行 土日祝：予約制
利用料	300円（1歳未満無料、1歳～小学生は半額）
運航日	月曜日～金曜日（祝日、8月13日～15日、1月1日～3日は運休）

名称	ミニすがねスマイル号
運航エリア	須金地区内のご自宅～須金中心部（郵便局・支所・ふれあいプラザ須金）
予約方法	予約制
利用料	100円（小学生以下50円）
運航日	月、水、金曜日（8月13日～15日、1月1日～3日は運休）

■最寄りのインターチェンジ

山陽自動車道 徳山東I/Cまで車で約38分

※須金市民センターを基準

中国自動車道 鹿野I/Cまで車で約28分

※須金市民センターを基準



11 地域の将来推計人口

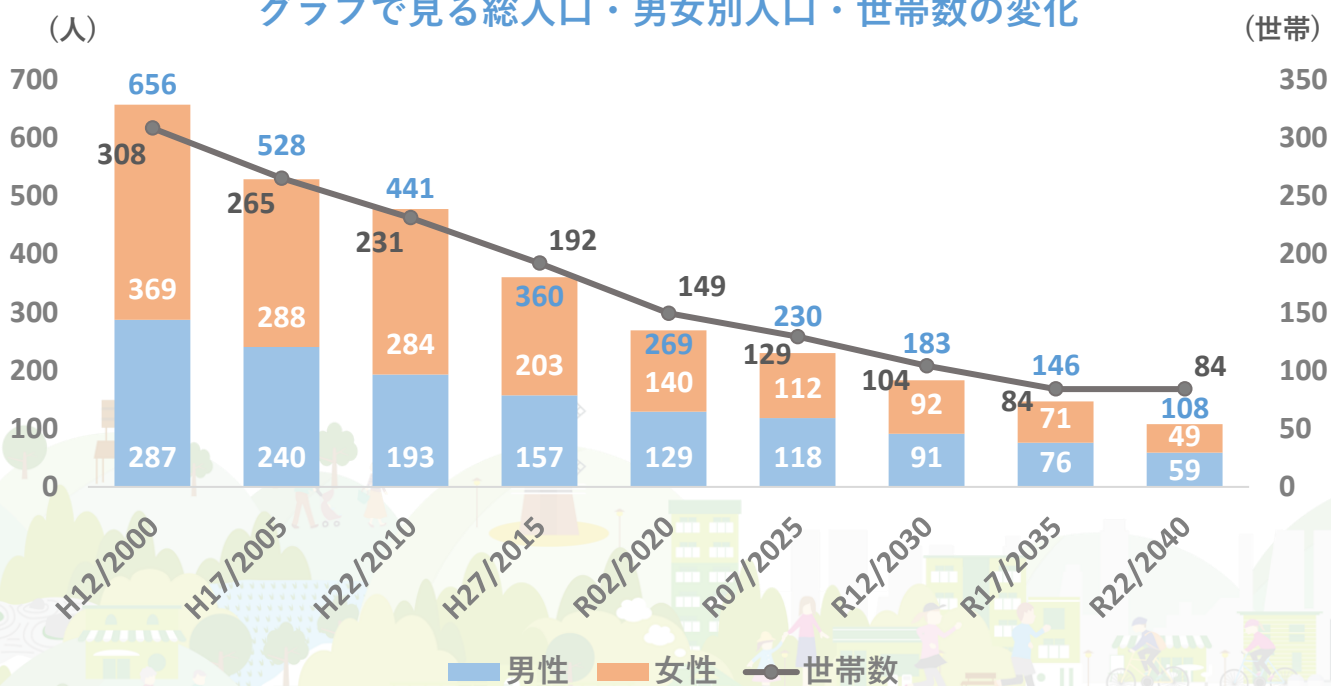
データ統計：令和2年度国勢調査

■ 総人口・男女別人口・世帯数の将来推計

調査年	総人口	男性	女性	世帯数
平成12年(2000年)	656人	287人 (43.8%)	369人 (56.3%)	308世帯
平成17年(2005年)	528人	240人 (45.5%)	288人 (54.5%)	265世帯
平成22年(2010年)	441人	193人 (43.8%)	248人 (56.5%)	231世帯
平成27年(2015年)	360人	157人 (43.6%)	203人 (56.4%)	192世帯
令和2年(2020年)	269人	129人 (48.0%)	140人 (52.0%)	149世帯
令和7年(2025年)	230人	118人 (51.3%)	112人 (48.7%)	129世帯
令和12年(2030年)	183人	91人 (49.7%)	92人 (50.3%)	104世帯
令和17年(2035年)	146人	76人 (52.1%)	71人 (48.6%)	84世帯
令和22年(2040年)	108人	59人 (54.6%)	49人 (45.5%)	84世帯

※国勢調査による人口を基に推計を行ったものであり、相違が生じる場合があります。

グラフで見る総人口・男女別人口・世帯数の変化



※国勢調査による人口を基に推計を行ったものであり、相違が生じる場合があります。

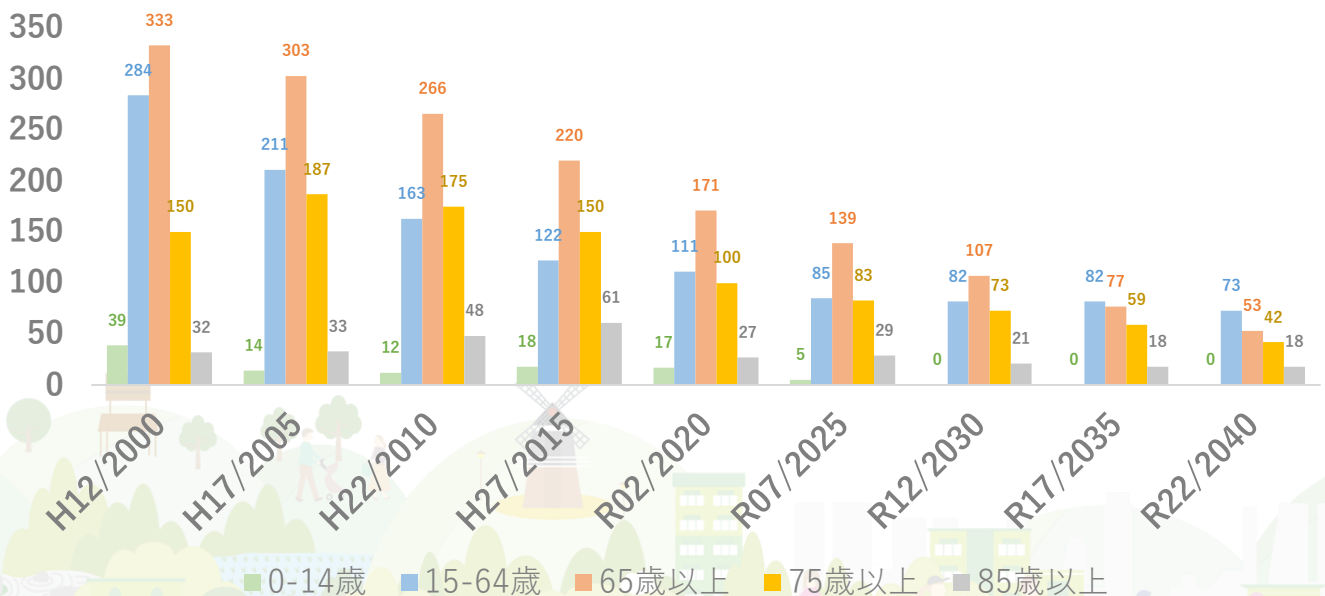
■ 年齢階層別人口の将来推計

調査年	総人口	0-14歳	15-64歳	65歳以上	75歳以上	85歳以上
平成12年 (2000年)	656人	39人 (5.9%)	284人 (43.3%)	333人 (50.8%)	150人 (22.9%)	32人 (4.9%)
平成17年 (2005年)	528人	14人 (2.7%)	211人 (40.0%)	303人 (57.4%)	187人 (35.4%)	33人 (6.3%)
平成22年 (2010年)	441人	12人 (2.7%)	163人 (37.0%)	266人 (60.3%)	175人 (39.7%)	48人 (10.9%)
平成27年 (2015年)	360人	18人 (5.0%)	122人 (33.9%)	220人 (61.1%)	150人 (41.7%)	61人 (16.9%)
令和2年 (2020年)	269人	17人 (6.3%)	111人 (41.3%)	171人 (63.6%)	100人 (37.2%)	37人 (13.8%)
令和7年 (2025年)	230人	5人 (2.2%)	85人 (37.0%)	139人 (60.4%)	83人 (36.1%)	29人 (12.6%)
令和12年 (2030年)	183人	0人 (%)	82人 (44.8%)	107人 (58.5%)	73人 (39.9%)	21人 (11.5%)
令和17年 (2035年)	146人	0人 (%)	82人 (56.2%)	77人 (52.7%)	59人 (40.4%)	18人 (12.3%)
令和22年 (2040年)	108人	0人 (%)	73人 (67.6%)	53人 (49.1%)	42人 (38.9%)	18人 (16.7%)

※国勢調査による人口を基に推計を行ったものであり、相違が生じる場合があります。

(人)

グラフで見る年齢階層別人口の変化



※国勢調査による人口を基に推計を行ったものであり、相違が生じる場合があります。

「周南市版地域カルテ」は、年数の経過により定期的に更新し、最新の地域の状況を把握したり、それぞれの地域の特性やニーズに合わせて、項目を追加したり、削除したり、地域に合わせて自由に編集していただくことを目的に作成しています。

「これも必要だろう」「これも知りたい」と感じたいものがあれば、ぜひ自由に追加して、地域の状況を客観的に把握するツールとして役立てていただけますと幸いです。

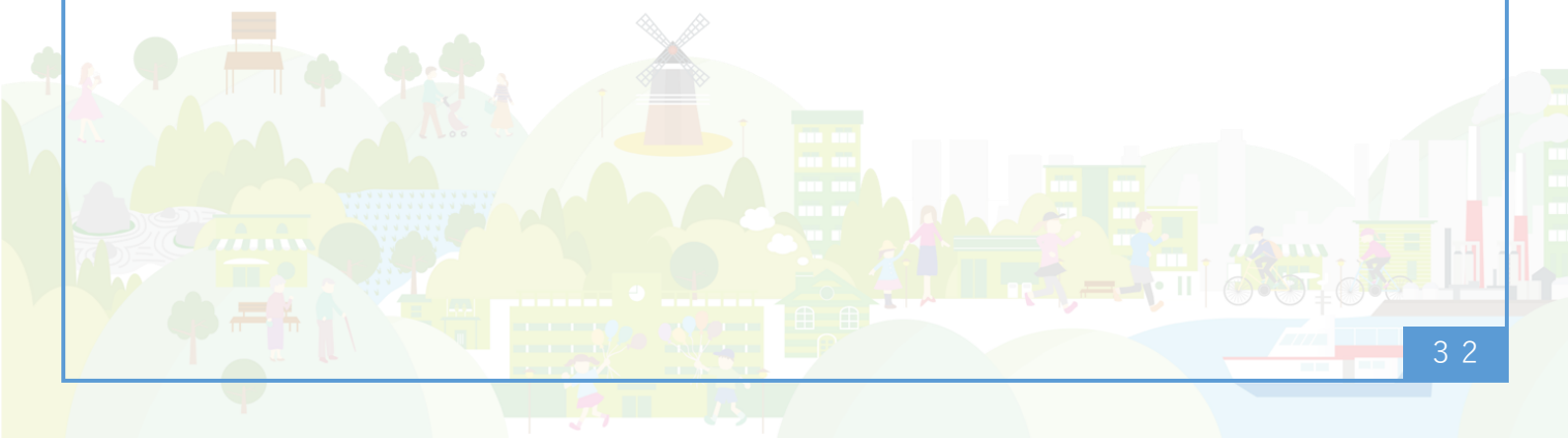


- ・本カルテに記載の項目は主に「周南市住民基本台帳(令和4年3月時点)」「市民センター職員による調査(令和3年度末)」「令和2年度国勢調査」のデータを基に作成しています。

- ・「市民センター職員による調査(令和3年度末)」によるデータは、必ずしもすべての項目を網羅しているわけでありませんので、抜け、漏れがありましたら、次回更新の際に情報提供いただけたらと思います。

- ・本カルテでは、小数点以下第2位を四捨五入しているため、合計しても必ずしも100とはならない箇所があります。

- ・「令和2年度国勢調査」によるデータでは、年齢未記入による回答があるため、一部年齢に関する数値に差異が生じている箇所があります。



製作

公益財団法人周南市ふるさと振興財団

協力

周南市

社会福祉法人周南市社会福祉協議会

問い合わせ

公益財団法人周南市ふるさと振興財団（0834-33-7701）

周南市役所 地域づくり推進課（0834-22-8412）

