

周南市版 地域力ルネ

— 勝間地区 —

Ver.1

製作：令和5年3月



- 1 地域の概要
- 2 地域の人口推移
- 3 地域の自治会
- 4 地域のコミュニティ推進組織
- 5 地域の年間主要行事・イベント
- 6 地域にある施設
- 7 地域資源
- 8 こども・学校
- 9 地域福祉・高齢者福祉
- 10 地域の交通
- 11 地域の将来推計人口

はじめに

周南市版地域カルテは、自分たちが暮らす地域の現状を、データや調査に基づいて認識してもらうことを目的としたツールです。

地域の現状はもちろん、それぞれの地域の強みや、それぞれの地域の課題を見える化することで、「この地域に本当に必要なものは何だろう？」と、考えるためのヒントになればと思い作成しました。

地域課題に向き合うために、地域のことをもっと知るために、地域に関わる仕事に活かせるように。

みなさんの地域との関わりや地域活動に役立つよう、本カルテを活用いただくとともに、みなさんの手で、より活用しやすいように育てていただけますと幸いです。



■地区名：勝間地区

勝間地区は、本市の東部に位置しています。
勝間地区は、旧山陽道の宿場で、昔の面影を残す街並みが随所に見られるほか、旧徳山市、下松市内へ勤務する人々のベッドタウンとして昭和50年～平成初期にかけて多数の住宅団地が開発されており、地区の過半数が住宅団地の居住者となっています。
勝間地区を含む熊毛地区では、団地内の水道は、ほぼ簡易水道を敷設していますが、団地以外は個人の井戸を利用している状況です。

■人口：6,971 人

■世帯数：3,095 世帯

■自治会数：51 自治会

■面積：12.9 km²

■小学校区：勝間小学校

■中学校区：熊毛中学校

■地区の位置



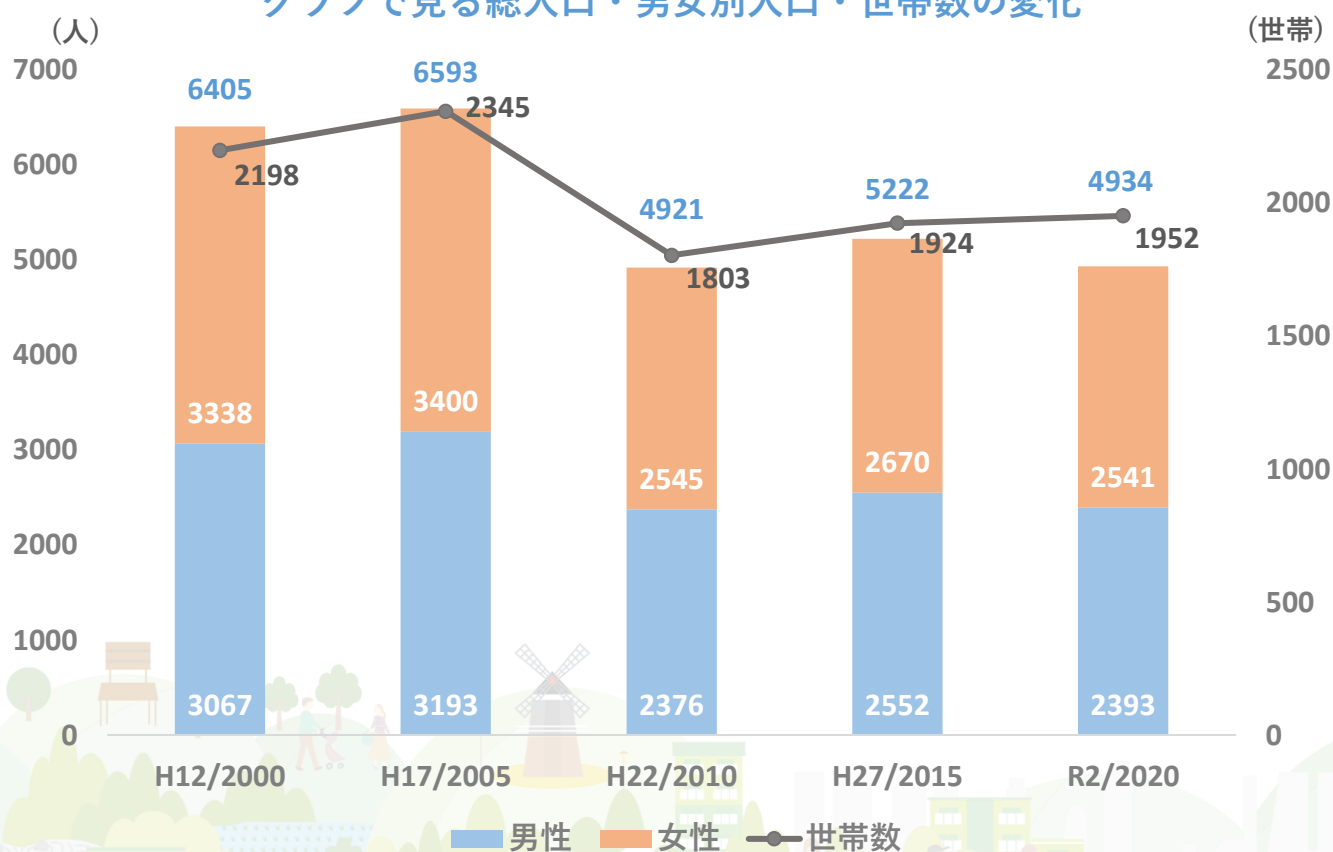
2 地域の人口推移

データ統計：令和2年度国勢調査

■ 総人口・男女別人口・世帯数

調査年	総人口	男性	女性	世帯数
平成12年(2000年)	6,405人	3,067人 (47.9%)	3,338人 (52.1%)	2,198世帯
平成17年(2005年)	6,593人	3,193人 (48.4%)	3,400人 (51.6%)	2,345世帯
平成22年(2010年)	4,921人	2,376人 (48.3%)	2,545人 (51.7%)	1,803世帯
平成27年(2015年)	5,222人	2,552人 (48.9%)	2,670人 (51.1%)	1,924世帯
令和2年(2020年)	4,934人	2,393人 (48.5%)	2,541人 (51.5%)	1,952世帯

グラフで見る総人口・男女別人口・世帯数の変化

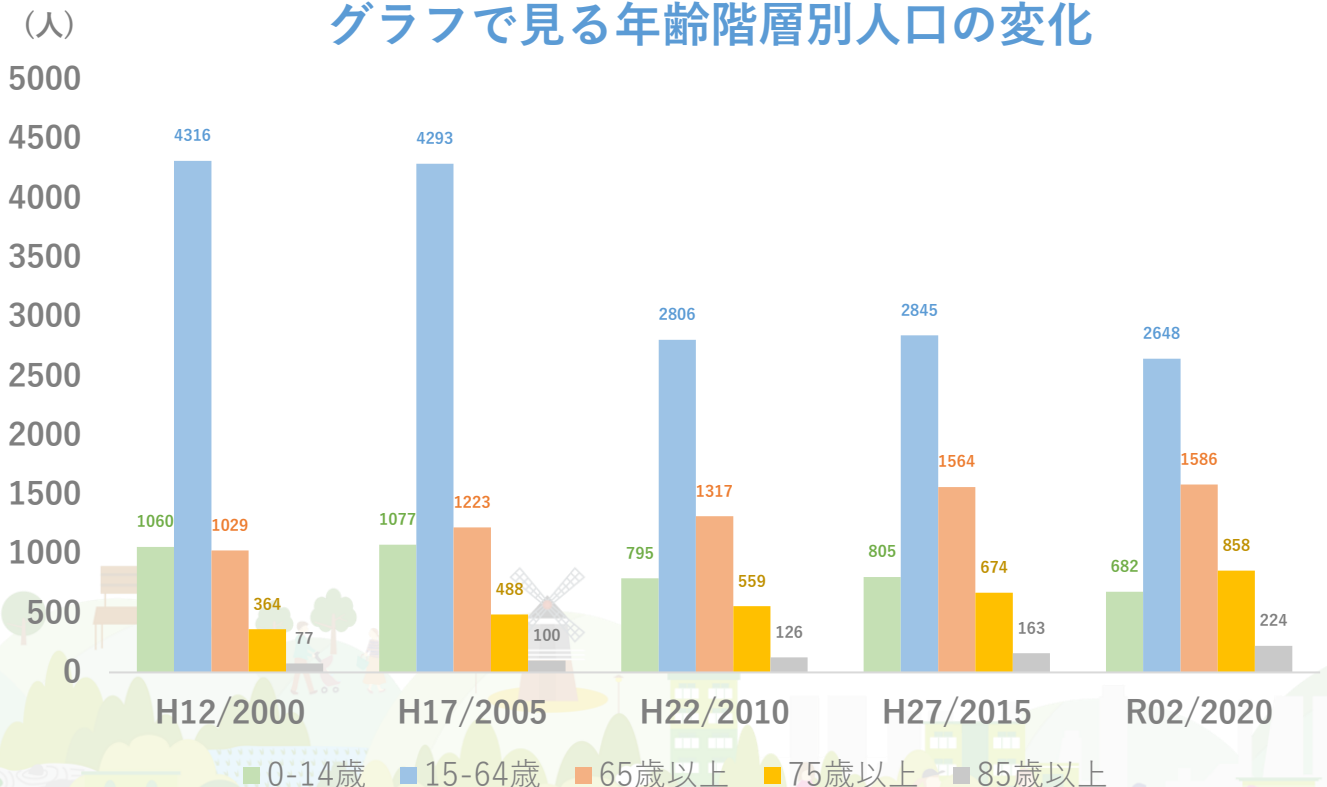


■年齢階層別人口

調査年	総人口	0-14歳	15-64歳	65歳以上	75歳以上	85歳以上
平成12年 (2000年)	6,405人	1,060人 (16.5%)	4,316人 (67.4%)	1,029人 (16.1%)	364人 (5.7%)	77人 (1.2%)
平成17年 (2005年)	6,593人	1,077人 (16.3%)	4,293人 (65.1%)	1,223人 (18.5%)	488人 (7.4%)	100人 (1.5%)
平成22年 (2010年)	4,921人	795人 (16.2%)	2,806人 (57.0%)	1,317人 (26.8%)	559人 (11.4%)	126人 (2.6%)
平成27年 (2015年)	5,222人	805人 (15.4%)	2,845人 (54.5%)	1,564人 (30.0%)	674人 (12.9%)	163人 (3.1%)
令和2年 (2020年)	4,934人	682人 (13.8%)	2,648人 (53.7%)	1,568人 (32.1%)	858人 (17.4%)	224人 (4.5%)

20年間で人口が2割程減少している、0-14歳の割合が減少し、65歳以上の割合が増加していることから人口減少に加え少子高齢化が進んでいると読み取れる。

グラフで見る年齢階層別人口の変化



3 地域の自治会

データ統計：周南市住民基本台帳(令和4年3月時点)

■自治会連合会名：勝間地区自治会連合会

■自治会数：51自治会 ■世帯数：3,095世帯

■自治会加入世帯数：2,586世帯 ■加入率：83.6%

■自治会名と自治会別世帯数・班数

	自治会名	世帯数	班数		自治会名	世帯数	班数
1	呼坂本町	31	3	27	緑ヶ丘1丁目	60	4
2	西町	18	5	28	緑ヶ丘2丁目	61	4
3	地方	32	4	29	緑ヶ丘3丁目	68	6
4	和那手	19	3	30	叶松	77	6
5	関屋	32	3	31	新清光台1丁目A	70	6
6	奥関屋	22	4	32	新清光台1丁目B	76	6
7	勝間古市	11	1	33	新清光台2丁目A	60	6
8	大江	28	3	34	新清光台2丁目B	86	7
9	勝間下	22	3	35	新清光台3丁目A	82	6
10	勝間中東	23	2	36	新清光台3丁目B	97	7
11	勝間中西	16	3	37	新清光台4丁目A	85	7
12	勝間上	44	4	38	新清光台4丁目B	83	6
13	白石	39	4	39	御幸台	22	3
14	松舟	11	2	40	向陽	23	4
15	新畑	32	4	41	夢ヶ丘1丁目	61	3
16	遠見	40	5	42	夢ヶ丘2丁目	81	4
17	勝間中村	42	3	43	夢ヶ丘3丁目	73	6
18	御所尾原上区	54	4	44	夢ヶ丘4丁目	64	6
19	御所尾原中区	45	4	45	夢ヶ丘5丁目	68	3
20	御所尾原下区	36	4	46	勝間ヶ丘	155	10
21	勝間原東区	82	5	47	南向陽	7	1
22	勝間原西区	81	6	48	藤ヶ台	96	4
23	勝間原南区	69	5	49	三丘原	37	3
24	勝間原北区	65	5	50	三丘古市	5	1
25	王子免	15	1	51	定明	14	2
26	定光	66	3				

4 地域のコミュニティ推進組織

■コミュニティ推進協議会名：

勝間コミュニティ推進協議会

所属団体数：18 団体

■所属団体一覧

	所属団体名		所属団体名
1	熊毛中学校	11	民生・児童委員勝間校区会
2	勝間小学校	12	少年相談員
3	勝間保育園	13	光交通安全協会勝間支部
4	熊毛中PTA	14	熊毛婦人会
5	勝間小PTA	15	勝間地区社会福祉協議会
6	勝間校区子ども会	16	スポーツ推進委員
7	勝間スポーツ少年団	17	勝間地区自治会連合会
8	男の料理教室	18	勝間地区自主防災協議会
9	かつま母親クラブ	19	
10	勝間スポーツ振興会	20	



■所属団体の概要と主な事業

1	団体名 熊毛中学校
概要	
主な事業	・ 中学校教育

2	団体名 勝間小学校
概要	
主な事業	・ 小学校教育

3	団体名 勝間保育園
概要	
主な事業	・ 0～5歳児（就学前）の乳幼児保育

4	団体名 熊毛中PTA
概要	
主な事業	

5	団体名 勝間小PTA
概要	
主な事業	

6	団体名 勝間校区子ども会
概要	勝間地区にある子ども会から編成される団体
主な事業	

7	団体名 勝間スポーツ少年団
概要	
主な事業	

8	団体名 男の料理教室
概要	
主な事業	・料理教室

9	団体名 かつま母親クラブ
概要	児童福祉の向上に向けて活動している。
主な事業	・交通安全マスコット作成
	・地域の団体事業の助成
	・通学路清掃活動

10	団体名 勝間スポーツ振興会
概要	スポーツ振興を推進し、地区住民の体力向上と親睦・融和を図る。
主な事業	・グラウンドゴルフ大会（6月）
	・小学校ニュースポーツ体験
	・ウォークラリー大会（2月）
	・健康教室（トランポリン）毎月2回

11	団体名 民生・児童委員勝間校区会
概要	
主な事業	・地域の見守り
	・心配事のつなぎ役（市民⇄市、学校⇄保護者）

12	団体名 少年相談員
概要	勝間地区の少年相談員の組織
主な事業	・少年相談
	・非行少年等の早期発見・補導及び保護
	・少年をめぐる有害環境の浄化
	・非行集団の解体補導
	・非行防止のための広報啓発

13	団体名 光交通安全協会勝間支部
概要	
主な事業	・中学生自転車指導
	・地域の見守り運動

14	団体名 熊毛婦人会
概要	地域の女性で構成されており、地域社会に奉仕し、明るい豊かな地域発展に努めている。
主な事業	・焼肉のたれ作り
	・清掃奉仕活動
	・視察研修
	・勝間駅前交通立哨

15	団体名 勝間地区社会福祉協議会
概要	誰もが安心して暮らすことのできる福祉のまちづくりを目指す
主な事業	・福祉講演会
	・敬老記念行事
	・福祉研修会
	・ふれあい音楽コンサート

16	団体名 スポーツ推進委員
概要	勝間スポーツ振興会会長より推薦され、周南市市長より委嘱を受けた者。地域にスポーツを通じて健康増進に努める
主な事業	・ミニトランポリン教室
	・小学校でニュースポーツ体験授業
	・サロン等へ出張講座

17	団体名 勝間地区自治会連合会
概要	自治会相互の連携を図り、安心して暮らせる住みよい活力のある地域づくりに寄与すること。
主な事業	・ 講演会、講習会の実施
	・ 資源回収
	・ 勝間だよりの発行（年6回）
	・ 美化活動

18	団体名 勝間地区自主防災協議会
概要	住民の連帯意識を高め自主的な防災活動を行う。
主な事業	・ 炊き出し訓練
	・ 防災機材の配備
	・ 講習会、講演会の実施
	・ 防災だよりの発行（年6回）



5 地域の年間主要行事・イベント

■地域の年間行事予定一覧

開催月	事業名称	主催団体
4月		
5月		
6月	グラウンドゴルフ大会	勝間スポーツ振興会
7月	かつまよいち	勝間コミュニティ推進協議会
8月		
9月	夏休み作品展	勝間コミュニティ推進協議会
	資源回収	勝間コミュニティ推進協議会
10月		
11月	勝間ふれあい祭り	勝間コミュニティ推進協議会
12月	かつまのクリスマス	勝間コミュニティ推進協議会
	子育てサロン	勝間地区社会福祉協議会
1月	どんど焼き	勝間コミュニティ推進協議会
	福祉講演会	勝間地区社会福祉協議会
2月	昔遊び授業	勝間コミュニティ推進協議会
	ウォークラリー大会	勝間スポーツ振興会
3月	資源回収	勝間地区自治会連合会



■ 主な事業・イベントの詳細

名称	勝間ふれあい祭り		
主催	勝間コミュニティ推進協議会		
開催頻度	年1回の頻度で開催	人数規模	約2000人
概要	勝間小学校で開催される地域のお祭り		
開催時期	11月の第2日曜日	開催時間帯	9時30分～13時30分
主な内容	熊毛中学校吹奏楽部演奏、バザー、もちまき、フォークダンス		

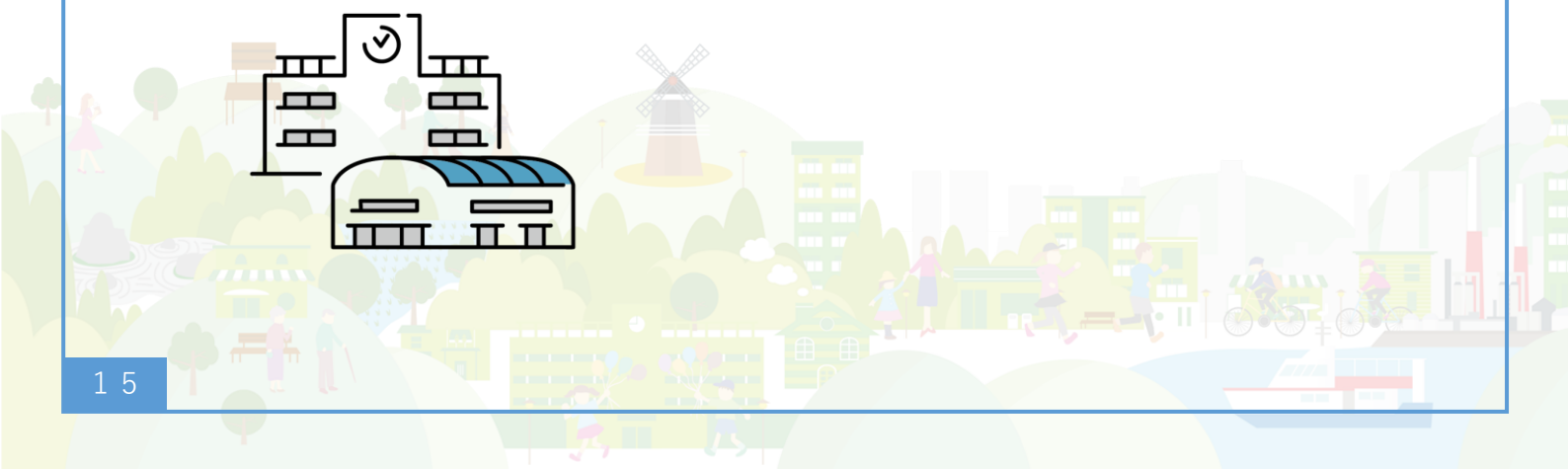
名称	かつまよいち		
主催	勝間コミュニティ推進協議会		
開催頻度	年1回の頻度で開催	人数規模	約400人
概要	勝間市民センターで開催される夏祭り、縁日をイメージした企画を熊毛中学校や熊毛北高校の学生が考えて出店をする。		
開催時期	7月の第 曜日	開催時間帯	15時～18時
主な内容	くじ引き、出店、スタンプラリー、吹奏楽演奏		

名称	かつまのクリスマス		
主催	勝間コミュニティ推進協議会		
開催頻度	年1回の頻度で開催	人数規模	約400人
概要	小学生向けのクリスマス会		
開催時期	12月の第 曜日	開催時間帯	15時～18時
主な内容	吹奏楽演奏、作品展示、しめ飾り作り、クッキー作り体験		

6 地域にある施設

■地区内にある公共施設(市有施設)

	名称	所在地	連絡先
1	熊毛総合支所	山口県周南市熊毛中央町1-1	0833-92-0001
2	ゆめプラザ熊毛	山口県周南市熊毛中央町1-1	0833-92-0002
3	熊毛図書館	山口県周南市熊毛中央町1-1	0833-92-0179
4	勝間市民センター	山口県周南市呼坂1193-1	0833-92-0043
5	サンウイング熊毛	山口県周南市中村803-2	0833-92-0200
6	熊毛体育センター	山口県周南市呼坂9-71	0833-92-0026
7	熊毛中学校	山口県周南市安田1827-1	0833-91-0651
8	勝間小学校	山口県周南市勝間ヶ丘1丁目1-1	0833-92-0094
9	勝間保育園	山口県周南市呼坂418-176	0833-92-0045
10			



■ 地区内にある公園と公園愛護団体

	公園名称	所在地	愛護団体
1	勝間街区公園	大字呼坂1323番1外	熊毛グラウンド協会勝間支部
2	緑ヶ丘街区公園	大字呼坂850番40	緑ヶ丘インディアン公園
3	夢ヶ丘第1号街区公園	大字11006番420	
4	夢ヶ丘第2号街区公園	大字11006番333	
5	夢ヶ丘第3号街区公園	大字11006番12	
6	藤ヶ台公園	藤ヶ台一丁目3番	
7	樋ノ口公園	熊毛中央町	
8	熊毛中央公園	大字呼坂85番23外	
9	勝間ふれあい公園	新清光台2丁目777番地785外	輝きクラブ五月会
10	御所尾原児童遊園	呼坂418-92	
11	定光児童遊園	呼坂9-74	
12	新清光台1丁目児童遊園	新清光台1丁目777-677	
13	新清光台2丁目児童遊園	新清光台2丁目777-680	
14	新清光台3丁目児童遊園	新清光台3丁目777-665	
15	新清光台4丁目児童遊園	新清光台4丁目777-662	
16	夢ヶ丘1号児童遊園	呼坂1006-417	
17	夢ヶ丘2号児童遊園	呼坂1006-132	
18	叶松児童遊園	呼坂786-22、791-14	
19	勝間ヶ丘1号児童遊園	勝間ヶ丘3丁目795-66	
20	勝間ヶ丘2号児童遊園	勝間ヶ丘2丁目477-15	
21	手水川親水公園		

■ 地区内にある自治会館と集会所

	名称	所在地
1	呼坂本町集会所	山口県周南市呼坂本町2-1
2	地方集会所	山口県周南市大字呼坂551-4
3	関屋集会所	山口県周南市大字呼坂435
4	奥関屋自治会集会所	山口県周南市奥関屋1083
5	大江・叶松集会所	山口県周南市大字呼坂773-2
6	白石自治会館	山口県周南市大字呼坂1767
7	松舟	山口県周南市大字呼坂2091
8	新畑集会所	山口県周南市大字呼坂2314
9	遠見集会所	山口県周南市大字呼坂1852-8
10	勝間中村集会所	山口県周南市大字中村3409-8
11	勝間原自治会館	山口県周南市大字呼坂1106-366
12	緑ヶ丘自治会館	山口県周南市大字呼坂850-229
13	新清光台集会所	山口県周南市新清光台4丁目11-1
14	夢ヶ丘自治会館	山口県周南市呼坂1006-335
15	勝間ヶ丘自治会館	山口県周南市勝間ヶ丘3丁目8-15



■ 地域の人が利用する主な買い物施設

	公園名称	所在地
1	熊毛ショッピングプラザ ミコー	山口県周南市呼坂1106-1
2	西田酒店	山口県周南市呼坂本町7-14
3	セブン-イレブン 周南呼坂店	山口県周南市呼坂749-1
4	村田精肉店	山口県周南市呼坂本町2-17
5	エディオン ぎんなん熊毛店	山口県周南市呼坂1100-17
6	Panasonic shop 福美屋電化センター	山口県周南市呼坂本町5
7	田村電器熊毛店	山口県周南市新清光台2丁目 10-23
8	中央フード 熊毛店	山口県周南市熊毛中央町2-1
9	クスリ岩崎チェーン 熊毛店	山口県周南市呼坂843-1
10		

■ 地域の人が利用する主な病院・診療所

	名称	所在地	連絡先
1	小川クリニック	山口県周南市大字呼坂1106-5	0833-91-5777
2	松永医院	山口県周南市大字呼坂2032-19	0833-91-3006
3	松村医院	山口県周南市大字呼坂1-3	0833-91-0303
4	松本医院	山口県周南市大字呼坂838-5	0833-91-6020
5	徳本歯科医院	山口県周南市呼坂747-12	0833-91-6200
6	さきしげ歯科医院	山口県周南市新清光台2丁目8-1	0833-91-3272
7			
8			
9			
10			

■ 地区内にある神社・仏閣、歴史的名所

	名称	所在地
1	熊毛神社	山口県周南市呼坂1 3 2 2
2	檀原神社	山口県周南市呼坂本町3 - 1
3	西善寺	山口県周南市呼坂6 4 7
4		
5		



7 地域資源

■ 地域資源(場所・スポットなど)

	名称	概要	所在地
1	呼坂宿駅本陣跡	参勤交代で大名や大使が泊まった場所、河内家には当時の大名が泊まった座敷などが残されている。	呼坂本町7 山陽道14番地
2	豊臣秀吉宿泊本陣跡	秀吉が朝鮮出兵の折り、陣所を設けた場所。現在は団地となっている。	呼坂418
3	延命地藏堂	尊台のない延命地藏尊が安置してある、これには次のような伝説があります。 その昔、奥関屋村と八代村との境界の仏坂峠にこのお堂がありました。ある年にこのお墓が壊れかけたので、お堂を村に移そうということになり、どちらの村に移すかもめしました。結局翌朝早くお堂まで来て仏様を持ち帰ったほうが勝ちということになりました。奥関屋は八代よりも遠いので、一計をたててその晩は山中にひっそり隠れていて、夜の明けぬ間にこっそりと持ち帰りました。ところが慌てていたので尊台を取り残してしまったのです。そんなわけでこの延命地藏堂には尊台がないそうです。	奥関屋1083
4	吉田松陰 寺嶋忠三郎 決別の地	安政6年(1859)吉田松陰が萩の野山嶽から江戸の護送される途中、弟子の寺嶋忠三郎と師が無言の別れを告げた場所。師弟それぞれの思いを詠んだ歌碑が建てられています。	呼坂639-1
5	渡辺又三郎君碑	熊毛神社の宮司を務めた方の碑	呼坂1322



■地域資源(特産品・工芸品など)

	名称	内容
1	鶴声軒本舗	和菓子
2	白石ファーム	にんにく
3	カステラ工房 ばん	カステラ
4	陶心子工房	石庭窯萩焼
5		

■伝統芸能

	名称	概要	所在地
1	諫鼓踊	勝間諫鼓踊保存会	
2	新畑神舞	新畑神舞保存会	
3			

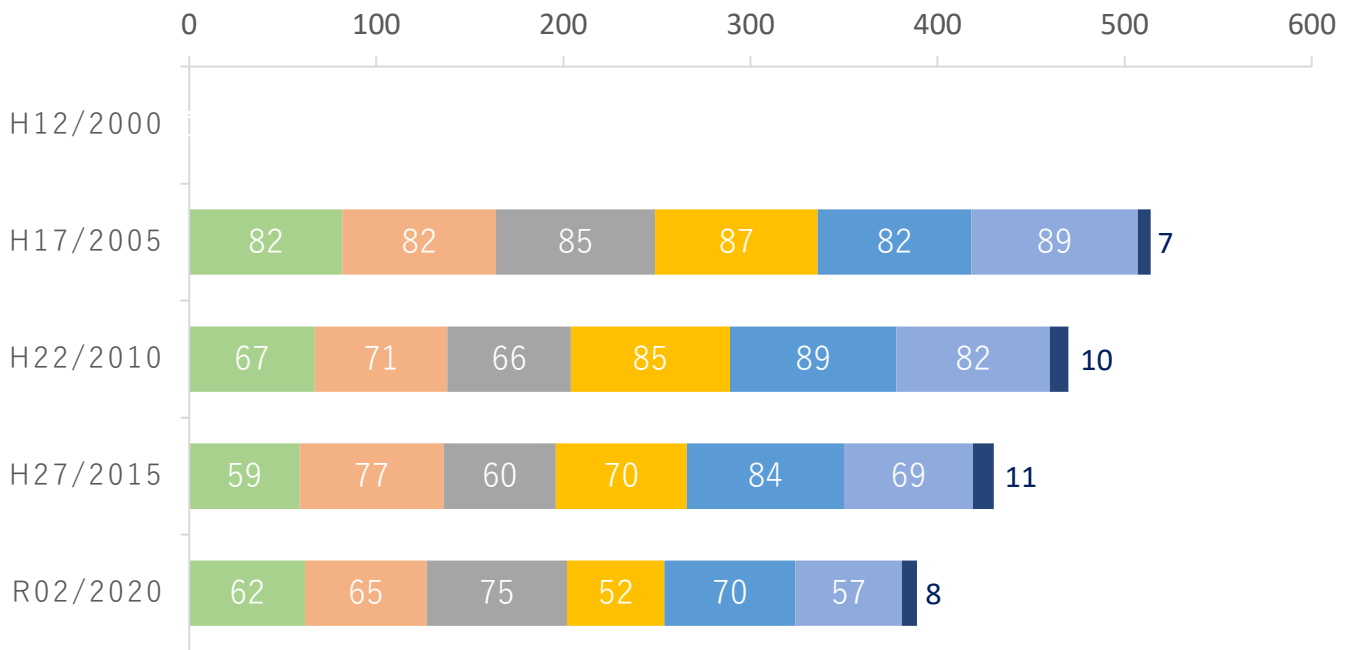


8 こども・学校

■勝間小学校の人数と推移

調査年	児童数	1年生	2年生	3年生	4年生	5年生	6年生	特別支援
平成12年 (2000年)	—	—	—	—	—	—	—	—
平成17年 (2005年)	514人	82人 (16.0%)	82人 (16.0%)	85人 (16.5%)	87人 (16.9%)	82人 (16.0%)	89人 (17.3%)	7人 (1.4%)
平成22年 (2010年)	470人	67人 (14.3%)	71人 (15.1%)	66人 (14.0%)	85人 (18.1%)	89人 (18.9%)	82人 (17.4%)	10人 (2.1%)
平成27年 (2015年)	430人	59人 (13.7%)	77人 (17.9%)	60人 (14.0%)	70人 (16.3%)	84人 (19.5%)	69人 (16.0%)	11人 (2.6%)
令和2年 (2020年)	389人	62人 (15.9%)	65人 (16.7%)	75人 (19.3%)	52人 (13.4%)	70人 (18.0%)	57人 (14.7%)	8人 (2.1%)

グラフで見る勝間小学校の人数と推移

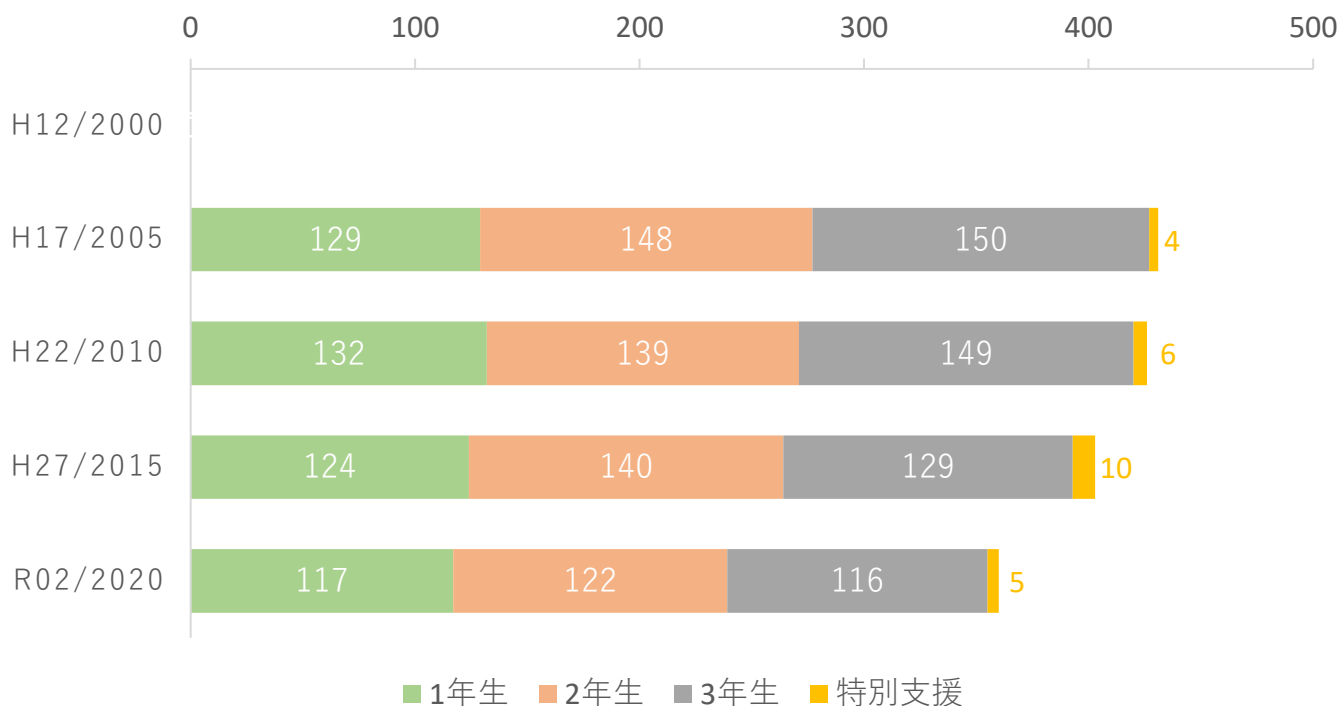


■ 1年生 ■ 2年生 ■ 3年生 ■ 4年生 ■ 5年生 ■ 6年生 ■ 特別支援

熊毛中学校の人数と推移

調査年	生徒数	1年生	2年生	3年生	特別支援
平成12年 (2000年)	—	—	—	—	—
平成17年 (2005年)	431人	129人 (29.9%)	148人 (34.3%)	150人 (34.8%)	4人 (0.9%)
平成22年 (2010年)	426人	132人 (31.0%)	139人 (32.6%)	149人 (35.0%)	6人 (1.4%)
平成27年 (2015年)	403人	124人 (30.8%)	140人 (34.7%)	129人 (32.0%)	10人 (2.5%)
令和2年 (2020年)	360人	117人 (32.5%)	122人 (33.9%)	116人 (32.2%)	5人 (1.4%)

グラフで見る熊毛中学校の人数と推移



■放課後子ども教室・児童クラブ

教室名	勝間児童クラブ		
開催場所	勝間小学校敷地内		
開催日	月曜日～土曜日	定員	130人
備考			

教室名	かつま花育の会（放課後子ども教室）		
開催場所	勝間市民センター		
開催日	年6回開催	定員	10人
備考			

教室名	勝間子供料理教室（放課後子ども教室）		
開催場所	勝間市民センター		
開催日	年9回開催	定員	20人
備考	※ 現在コロナ禍で活動自粛中（R2～R4）		



9 地域福祉・高齢者福祉

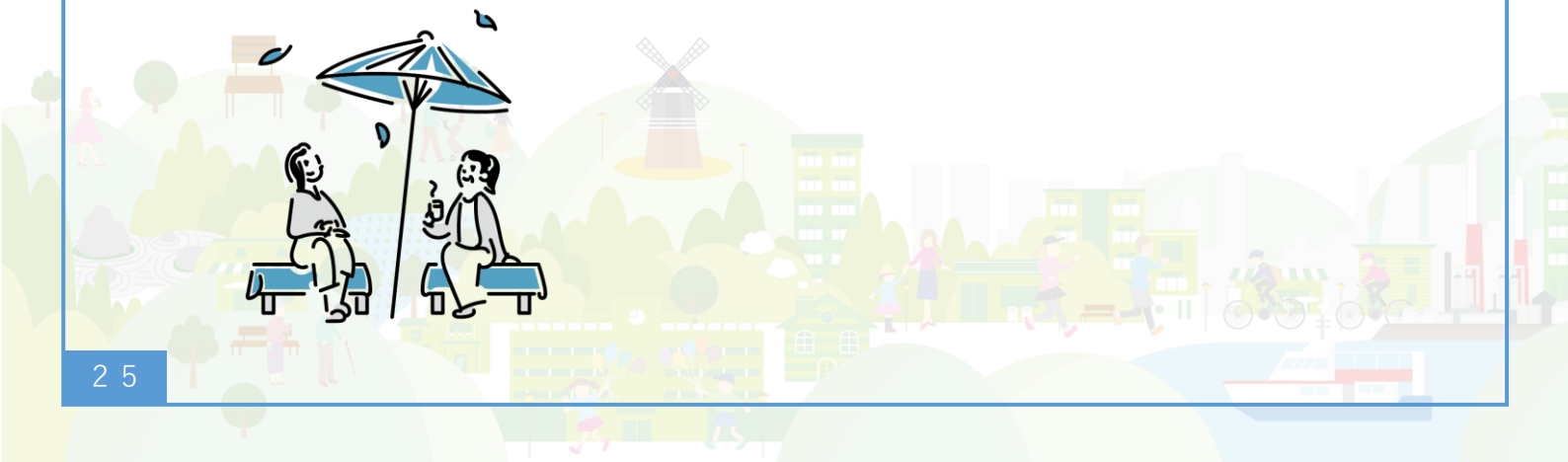
■サロン・地域食堂

	名称	対象	開催場所	開催頻度
1	勝間シモンヌ	地域住民	個人宅	年6回
2	親孝行プロジェクト	全年齢	勝間市民センター	月に1度
3	ふれんどグループ		勝間市民センター	
4	いきいきサロン野ばらの会		勝間市民センター	
5	遊休農地再生隊		勝間駅南側田畑遊休地	
6	きのこ会		勝間市民センター	
7	地方いきいきサロン		地方集会所	
8	いきいきサロン鶴亀		新清光台集会所	
9	勝間原ひまわりの会		勝間原自治会館	
10	ほんまち女性の会		本町集会所	
11	ハロークラブ緑ヶ丘		緑ヶ丘自治会館	

■1人暮らしの高齢者数と割合の推移

データ統計：令和2年度国勢調査

	2005	2010	2015	2020
高齢者の 全体数	1,223人	1,317人	1,564人	1,586
1人暮らしの 高齢者数	171人	184人	249人	275人
1人暮らしの 高齢者数割合	14.0%	14.0%	15.9%	17.4%



10 地域の交通

■公共交通機関

新幹線の停車する最寄り駅：徳山駅まで車で約31分

※勝間市民センターを基準

在来線の停車する最寄り駅：勝間駅まで車で約1分

※勝間市民センターを基準

地区内に停車する路線バス：防長バスが1日17本運行

最寄りのタクシー会社：熊毛タクシー(0833-92-0111)

呼鶴タクシー(0833-92-0039)

■コミュニティ交通

名称	友愛号
運航エリア	八代～ゆめプラザ熊毛
予約方法	不要（一部地域を除く）
利用料	地区内100円（小人半額）、地区外300円（小人半額）
運航日	土日祝日は運休

■最寄りのインターチェンジ

山陽自動車道 熊毛I/Cまで車で約6分

※勝間市民センターを基準

中国自動車道 鹿野I/Cまで車で約42分

※勝間市民センターを基準

11 地域の将来推計人口

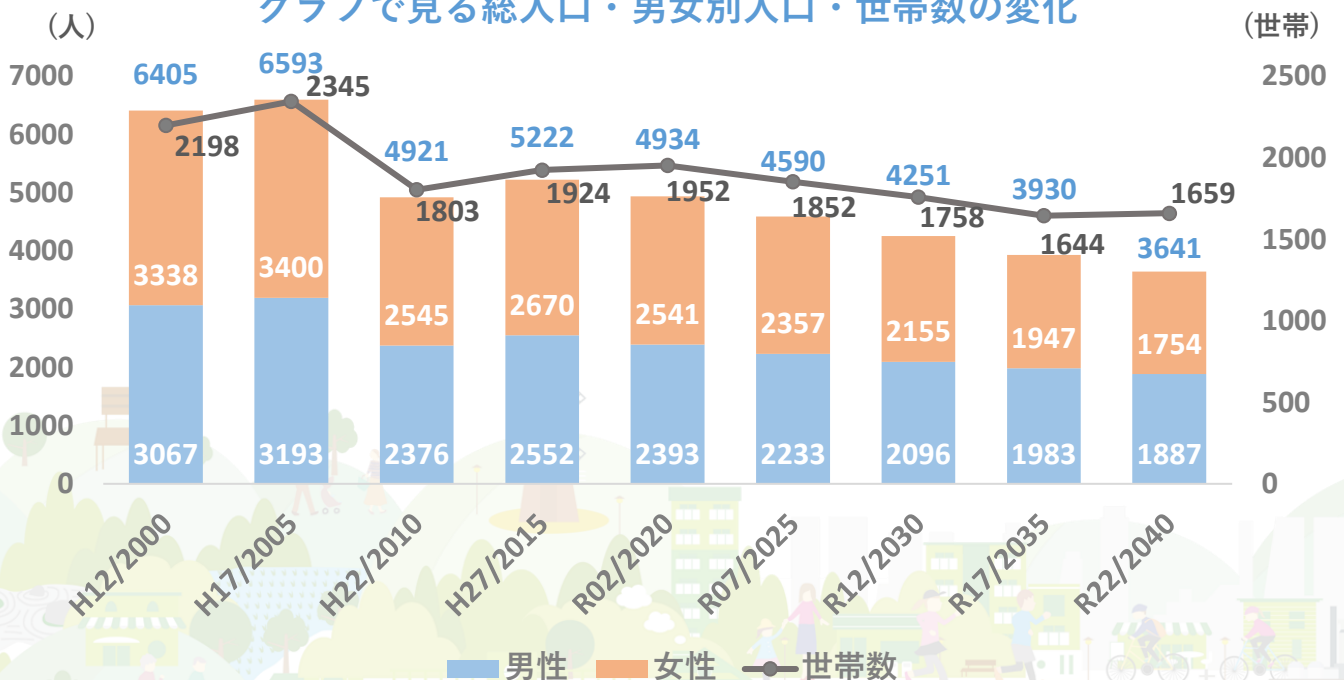
データ統計：令和2年度国勢調査

■ 総人口・男女別人口・世帯数の将来推計

調査年	総人口	男性	女性	世帯数
平成12年(2000年)	6,405人	3,067人 (47.9%)	3,338人 (52.1%)	2,198世帯
平成17年(2005年)	6,593人	3,193人 (48.4%)	3,400人 (51.6%)	2,345世帯
平成22年(2010年)	4,921人	2,376人 (48.3%)	2,545人 (51.7%)	1,803世帯
平成27年(2015年)	5,222人	2,552人 (48.9%)	2,670人 (51.1%)	1,924世帯
令和2年(2020年)	4,934人	2,393人 (48.5%)	2,541人 (51.5%)	1,952世帯
令和7年(2025年)	4,590人	2,233人 (48.6%)	2,357人 (51.4%)	1,852世帯
令和12年(2030年)	4,251人	2,096人 (49.3%)	2,155人 (50.7%)	1,758世帯
令和17年(2035年)	3,930人	1,983人 (50.4%)	1,947人 (49.6%)	1,644世帯
令和22年(2040年)	3,641人	1,887人 (51.8%)	1,754人 (48.2%)	1,659世帯

※国勢調査による人口を基に推計を行ったものであり、相違が生じる場合があります。

グラフで見る総人口・男女別人口・世帯数の変化

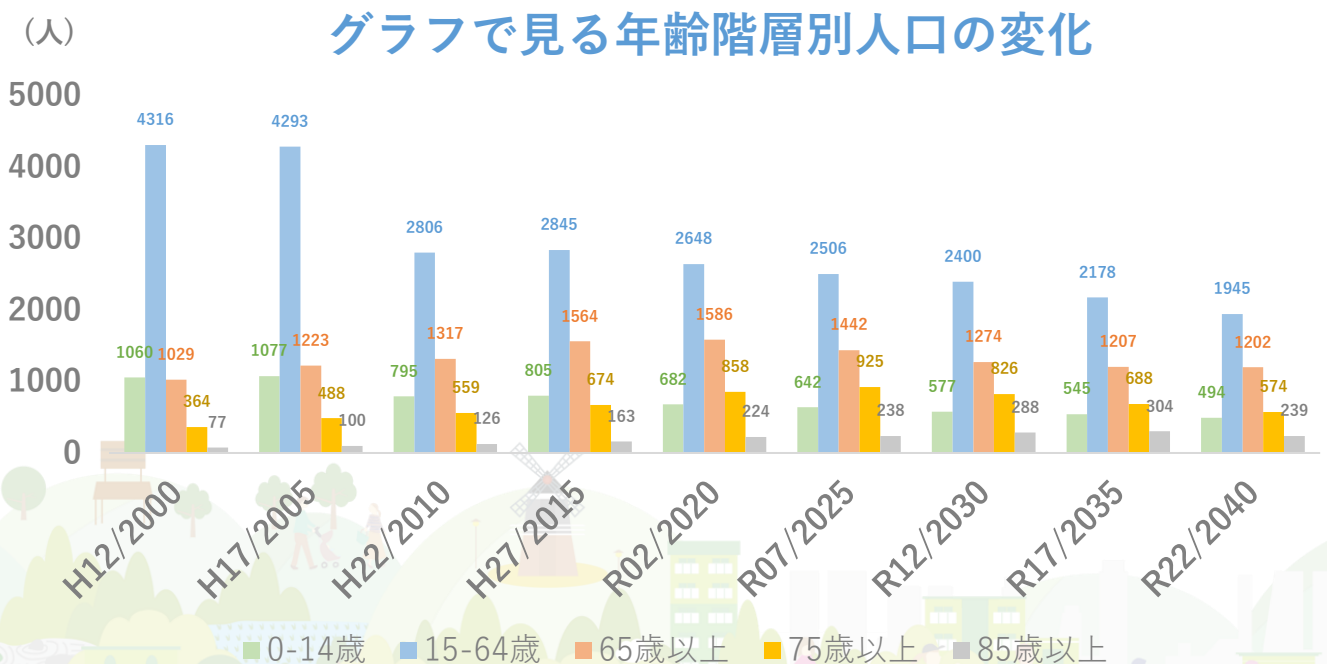


※国勢調査による人口を基に推計を行ったものであり、相違が生じる場合があります。

■ 年齢階層別人口の将来推計

調査年	総人口	0-14歳	15-64歳	65歳以上	75歳以上	85歳以上
平成12年 (2000年)	6,405人	1,060人 (16.5%)	4,316人 (67.4%)	1,029人 (16.1%)	364人 (5.7%)	77人 (1.2%)
平成17年 (2005年)	6,593人	1,077人 (16.3%)	4,293人 (65.1%)	1,223人 (18.5%)	488人 (7.4%)	100人 (1.5%)
平成22年 (2010年)	4,921人	795人 (16.2%)	2,806人 (57.0%)	1,317人 (26.8%)	559人 (11.4%)	126人 (2.6%)
平成27年 (2015年)	5,222人	805人 (15.4%)	2,845人 (54.5%)	1,564人 (30.0%)	674人 (12.9%)	163人 (3.1%)
令和2年 (2020年)	4,934人	682人 (13.8%)	2,648人 (53.7%)	1,586人 (32.1%)	858人 (17.4%)	224人 (4.5%)
令和7年 (2025年)	4,590人	642人 (14.0%)	2,506人 (54.6%)	1,442人 (31.4%)	925人 (20.2%)	238人 (5.2%)
令和12年 (2030年)	4,251人	577人 (13.6%)	2,400人 (56.5%)	1,274人 (30.0%)	826人 (19.4%)	288人 (6.8%)
令和17年 (2035年)	3,930人	545人 (13.9%)	2,178人 (55.4%)	1,207人 (30.7%)	688人 (17.5%)	304人 (7.7%)
令和22年 (2040年)	3,641人	494人 (13.6%)	1,945人 (53.4%)	1,202人 (33.0%)	574人 (15.8%)	239人 (6.6%)

※国勢調査による人口を基に推計を行ったものであり、相違が生じる場合があります。



※国勢調査による人口を基に推計を行ったものであり、相違が生じる場合があります。

「周南市版地域カルテ」は、年数の経過により定期的に更新し、最新の地域の状況を把握したり、それぞれの地域の特性やニーズに合わせて、項目を追加したり、削除したり、地域に合わせて自由に編集していただくことを目的に作成しています。

「これも必要だろう」「これも知りたい」と感じたものがあれば、ぜひ自由に追加して、地域の状況を客観的に把握するツールとして役立てていただけますと幸いです。

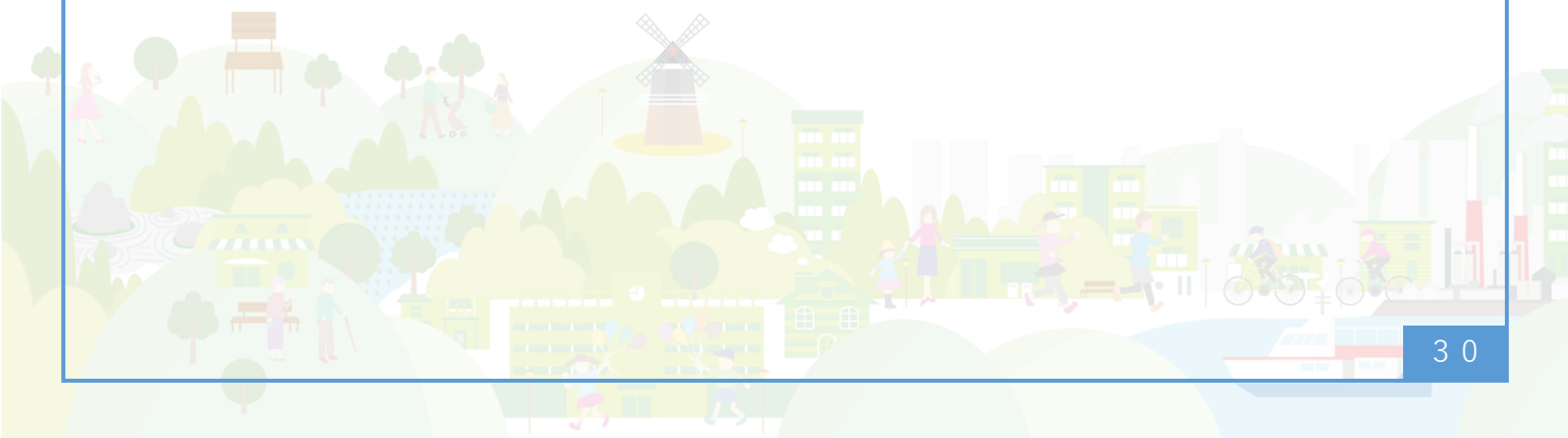


・本カルテに記載の項目は主に「周南市住民基本台帳(令和4年3月時点)」「市民センター職員による調査(令和3年度末)」「令和2年度国勢調査」のデータを基に作成しています。

・「市民センター職員による調査(令和3年度末)」によるデータは、必ずしもすべての項目を網羅しているわけでありませんので、抜け、漏れがありましたら、次回更新の際に情報提供いただけたらと思います。

・本カルテでは、小数点以下第2位を四捨五入しているため、合計しても必ずしも100とはならない箇所があります。

・「令和2年度国勢調査」によるデータでは、年齢未記入による回答があるため、一部年齢に関する数値に差異が生じている箇所があります。



製作

公益財団法人周南市ふるさと振興財団

協力

周南市

社会福祉法人周南市社会福祉協議会

問い合わせ

公益財団法人周南市ふるさと振興財団（0834-33-7701）

周南市役所 地域づくり推進課（0834-22-8412）

