

周南市版 地域力儿テ

— 夜市地区 —

Ver.1

製作：令和5年3月



- 1 地域の概要
- 2 地域の人口推移
- 3 地域の自治会
- 4 地域のコミュニティ推進組織
- 5 地域の年間主要行事・イベント
- 6 地域にある施設
- 7 地域資源
- 8 こども・学校
- 9 地域福祉・高齢者福祉
- 10 地域の交通
- 11 地域の将来推計人口

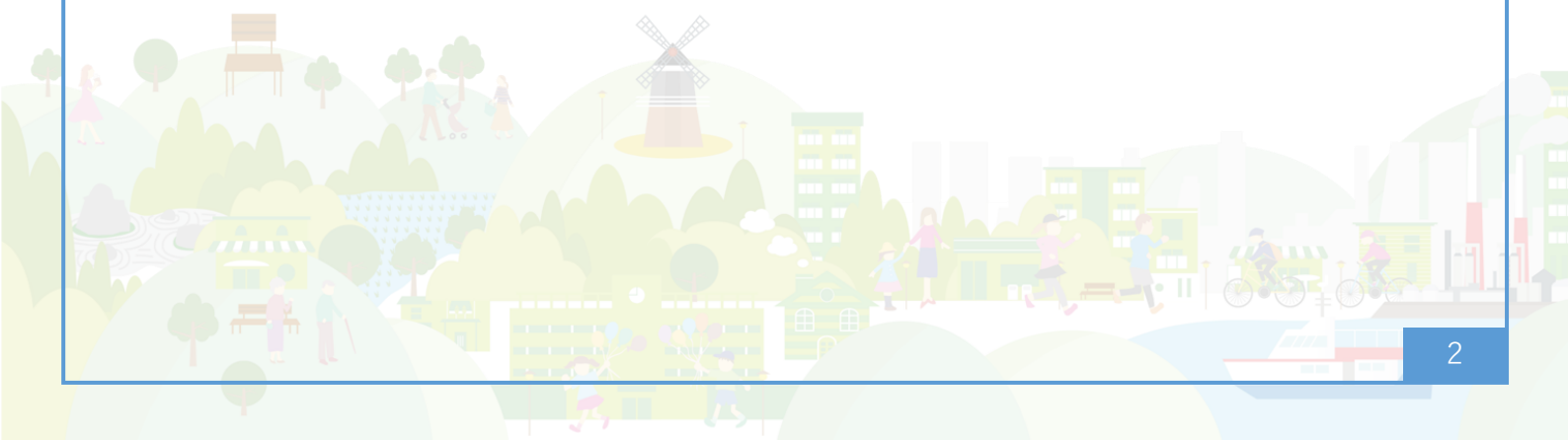
はじめに

周南市版地域カルテは、自分たちが暮らす地域の現状を、データや調査に基づいて認識してもらうことを目的としたツールです。

地域の現状はもちろん、それぞれの地域の強みや、それぞれの地域の課題を見える化することで、「この地域に本当に必要なものは何だろう？」と、考えるためのヒントになればと思い作成しました。

地域課題に向き合うために、地域のことをもっと知るために、地域に関わる仕事に活かせるように。

みなさんの地域との関わりや地域活動に役立つよう、本カルテを活用いただくとともに、みなさんの手で、より活用しやすいように育てていただけますと幸いです。



■地区名：夜市地区

夜市地区は、周南市の西部に位置しています。地区周辺部は住宅や田畑や山林に、平坦部が住宅地になっています。近年は市街化地域に新興住宅やアパートが建ち、若い世代の住民が増加しています。地区の特産品として、北部の造成畑を中心に里芋、ごぼうなどの根物野菜が生産されています。

地区内には、夜市川のほか3本の河川が流れており、集中豪雨時の流水被害や急傾斜地等での災害が懸念されています。

■人口：2,480 人

■世帯数：1,142 世帯

■自治会数：27 自治会

■面積：11.64 km²

■小学校区：夜市小学校

■中学校区：桜田中学校

■地区の位置

夜市地区



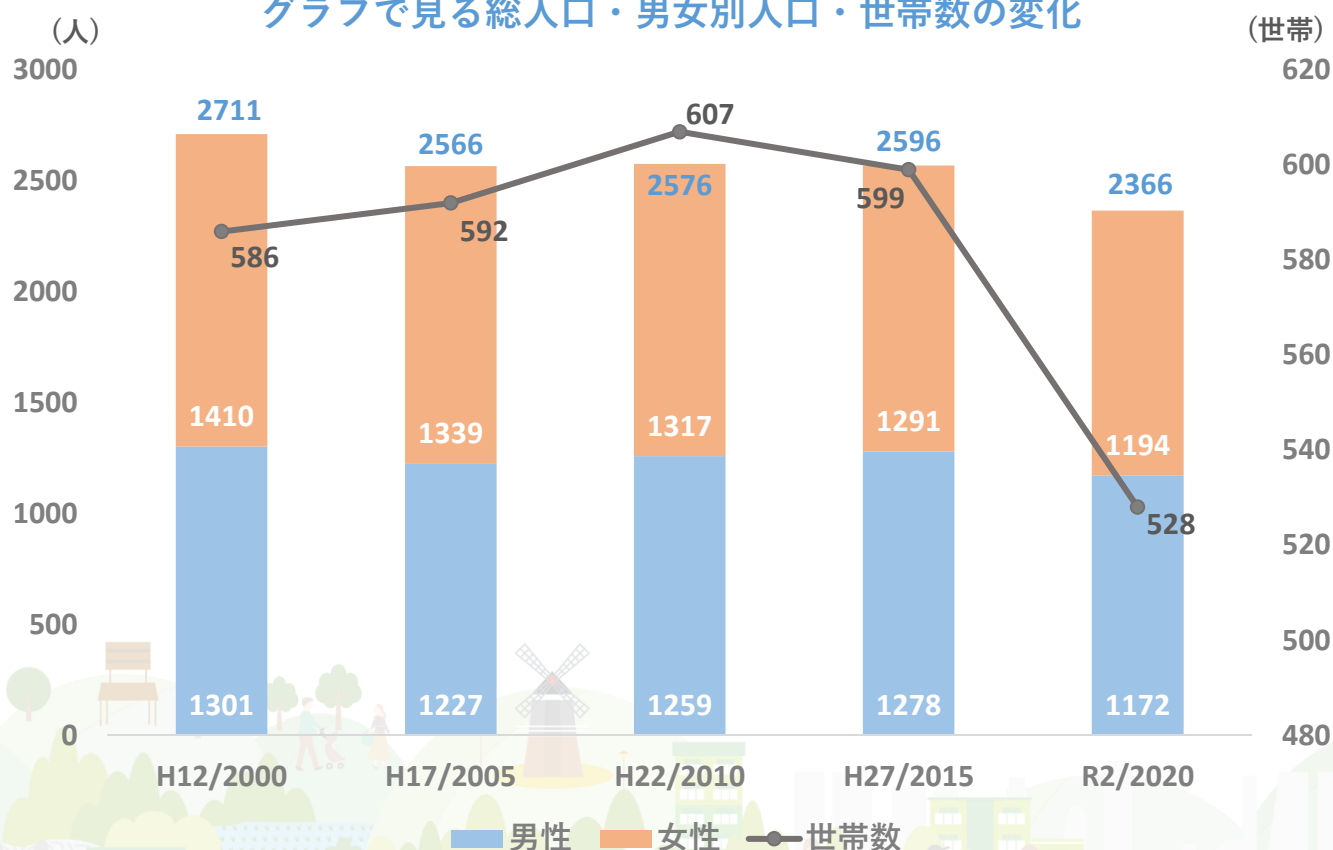
2 地域の人口推移

データ統計：令和2年度国勢調査

■ 総人口・男女別人口・世帯数

調査年	総人口	男性	女性	世帯数
平成12年(2000年)	2,711人	1,301人 (48.0%)	1,410人 (52.0%)	902世帯
平成17年(2005年)	2,566人	1,227人 (47.8%)	1,339人 (52.2%)	913世帯
平成22年(2010年)	2,576人	1,259人 (48.9%)	1,317人 (51.1%)	969世帯
平成27年(2015年)	2,569人	1,278人 (49.7%)	1,291人 (50.3%)	992世帯
令和2年(2020年)	2,366人	1,172人 (49.5%)	1,194人 (50.5%)	995世帯

グラフで見る総人口・男女別人口・世帯数の変化

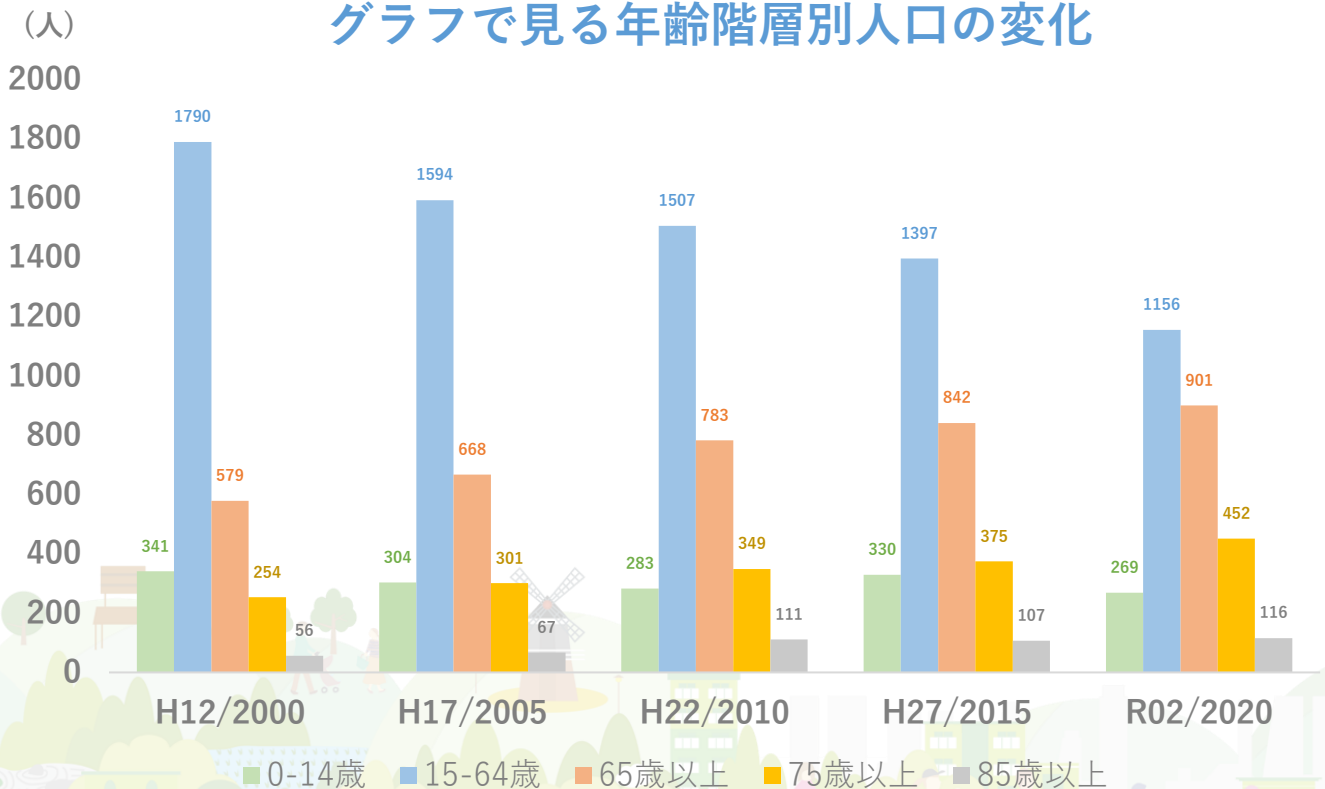


■年齢階層別人口

調査年	総人口	0-14歳	15-64歳	65歳以上	75歳以上	85歳以上
平成12年 (2000年)	2,711人	341人 (12.6%)	1,790人 (66.0%)	579人 (21.4%)	254人 (9.4%)	56人 (2.1%)
平成17年 (2005年)	2,566人	304人 (11.8%)	1,594人 (62.1%)	668人 (26.0%)	301人 (11.7%)	67人 (2.6%)
平成22年 (2010年)	2,576人	283人 (11.0%)	1,507人 (58.5%)	783人 (30.4%)	349人 (13.5%)	111人 (4.3%)
平成27年 (2015年)	2,569人	330人 (12.8%)	1,397人 (54.4%)	842人 (32.8%)	375人 (14.6%)	107人 (4.2%)
令和2年 (2020年)	2,366人	269人 (11.4%)	1,156人 (48.9%)	901人 (38.1%)	452人 (19.1%)	116人 (4.9%)

人口総数は減少傾向だが、世帯数は増加している。
高齢化率は増加傾向にある。

グラフで見る年齢階層別人口の変化



3 地域の自治会

データ統計：周南市住民基本台帳(令和4年3月時点)

■自治会連合会名：夜市地区自治会連合会

■自治会数：27自治会 ■世帯数：1,142世帯

■自治会加入世帯数：877世帯 ■加入率：76.8%

■自治会名と自治会別世帯数・班数

	自治会名	世帯数	班数		自治会名	世帯数	班数
1	宮の馬場	71	7	21	高井	17	1
2	宮ノ下	66	6	22	中村	50	3
3	下伊賀	63	5	23	角向	4	1
4	上伊賀	56	4	24	才崎	36	2
5	寺内	18	1	25	夜市川	17	1
6	鬼武	22	2	26	中市	21	2
7	来原	13	2	27	団地661	15	1
8	中塚	10	1	28			
9	西ノ平	7	1	29			
10	一ノ瀬	17	2	30			
11	下畑	26	3	31			
12	上畑	21	3	32			
13	峰	1	1	33			
14	的場	95	4	34			
15	貝籠	23	2	35			
16	鬼石	90	8	36			
17	下市	13	1	37			
18	上市	38	3	38			
19	赤迫	18	1	39			
20	西ヶ浴	49	5	40			

4 地域のコミュニティ推進組織

■コミュニティ推進協議会名：

夜市地区コミュニティ推進協議会

所属団体数：16 団体

■所属団体一覧

	所属団体名		所属団体名
1	自治会連合会	11	夜市小学校PTA
2	社会福祉協議会	12	楽園会（老人クラブ）
3	民生・児童委員協議会	13	夜市地区安心生活応援隊
4	福祉員協議会	14	花づくりの会
5	夜市地区自主（守）防災協議会	15	ふるさと芸能保存会
6	体育振興会	16	親父の会
7	消防団	17	
8	母子保健推進協議会	18	
9	交通安全協会夜市支部	19	
10	子ども会	20	



■ 所属団体の概要と主な事業

1	団体名 自治会連合会
概要	自治会員相互の親睦を図る。地区の発展と向上に務め、住みよい明るい郷土を作ることとする。
主な事業	・クリーン作戦

2	団体名 社会福祉協議会
概要	地区内の社会福祉に関係ある団体及び個人が協力し、地域住民の福祉の増進を図る。
主な事業	・敬老会
	・戦没者慰霊祭

3	団体名 民生・児童委員協議会
概要	住民個々の相談に応じ、生活課題の解決にあたりるとともに地域全体の福祉増進を図る。
主な事業	

4	団体名 福祉員協議会
概要	地域福祉の推進を行う。
主な事業	

5	団体名 夜市地区自主（守）防災協議会
概要	地区内の防災意識の向上を図る。災害発生に対する準備・研修を行う。
主な事業	

6	団体名 体育振興会
概要	地区内体育の振興、普及を促進する。
主な事業	・ 運動会
	・ ウォーキング大会

7	団体名 消防団
概要	消火活動、災害対応などを行う。地域の消防力・防災力の向上を目的とする。
主な事業	・ 消防訓練

8	団体名 母子保健推進協議会
概要	就園前の子どもと親の子育て支援を行う。
主な事業	

9	団体名 交通安全協会夜市支部
概要	地区内の交通安全の啓発および防犯意識の向上を図る。
主な事業	

10	団体名 子ども会
概要	夏休みのキャンプや夏祭り内での催しなどを行う。
主な事業	・キャンプ

11	団体名 夜市小学校PTA
概要	夜市小学校児童の健やかな成長を目指し、学校内外、家庭での教育の充実を図る。
主な事業	

12	団体名 楽園会（老人クラブ）
概要	老人クラブ相互の交流、親睦に寄与することを目的とする。
主な事業	

1 3	団体名 夜市地区安心生活応援隊
概要	地区住民からの困りごとを解決するために活動している。登録利用者の草刈りなどの依頼にこたえる。
主な事業	

1 4	団体名 花づくりの会
概要	地区内の公共花壇の手入れなどを行っている。
主な事業	

1 5	団体名 ふるさと芸能保存会
概要	盆踊りや夜市四季小唄などの伝統芸能を普及および継承することを目的とする。
主な事業	

1 6	団体名 親父の会
概要	北部造成畑での野菜の栽培。イベントでの出店など。
主な事業	

5 地域の年間主要行事・イベント

■地域の年間行事予定一覧

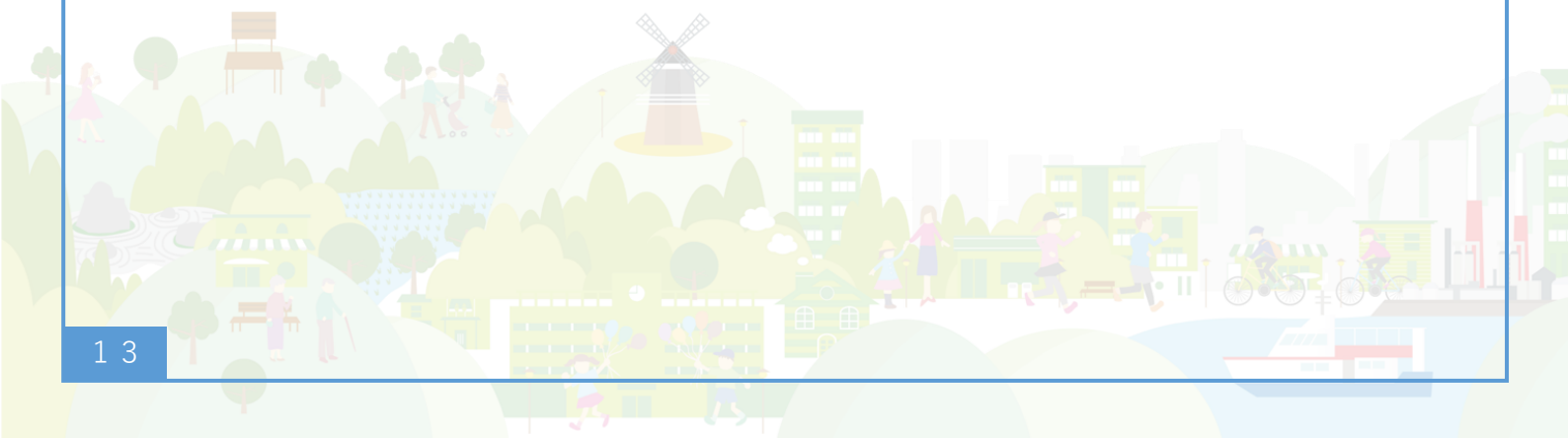
開催月	事業名称	主催団体
4月	合同総会	コミュニティ推進協議会
5月	小学校運動会	夜市小学校
6月	放課後の集い	実行委員会
7月	クリーン作戦	
	ボウリング大会	体育振興会
8月	夜市の夏祭り	ふるさと芸能保存会
	ビール祭り	コミュニティ推進協議会
9月	戦没者慰霊祭	社会福祉協議会
	敬老会	社会福祉協議会
10月	スポーツまつり（2年に1度）	体育振興会
	市民センター祭り	夜市市民センター
11月	夜市小マルシェ	夜市小学校
	消防団第17分団合同消防訓練	消防団
12月	スターライト夜市	実行委員会
1月	どんど焼き	コミュニティ推進協議会
2月	ふれあいウォーキング大会	体育振興会
3月	西部地区ソフトバレー大会	体育振興会



■主な事業・イベントの詳細

名称	やじの通学合宿		
主催	実行委員会		
開催頻度	年1回	人数規模	約40人
概要	夜市小学校児童が放課後、帰宅せずに市民センターに来所し、宿題、夕飯、清掃など集団生活を体験するイベント。(3日間)		
開催時期	6月上旬	開催時間帯	
主な内容	宿題、夕飯準備、掃除、レクリエーション		

名称	スターライト夜市		
主催	実行委員会		
開催頻度	年1回	人数規模	約100人
概要	クリスマスイベント。イルミネーションはイベントで点灯、1月上旬まで。		
開催時期	12月の第1土曜日	開催時間帯	昼から夕方
主な内容	バザー、ステージ発表、イルミネーション点灯式		



6 地域にある施設

■ 地区内にある公共施設(市有施設)

	名称	所在地	連絡先
1	夜市支所・市民センター	周南市大字夜市 6 6 0 - 1	0834-62-2707
2	夜市小学校	周南市大字夜市 730	0834-62-2711
3	夜市駐在所	周南市大字夜市 2917-1	0834-21-0110
4			
5			

■ 地区内にある公園と公園愛護団体

	名称	所在地	愛護団体
1	的場公園	大字夜市字大田2530番17外	的場公園公園愛護会
2	夜市下市公園	大字夜市字大ぶけ3197番13外	
3			
4			
5			

■ 地区内にある自治会館と集会所

	名称	所在地
1	才原自治会館	周南市大字夜市917
2		
3		
4		
5		

■ 地域の人を利用する主な買い物施設

	名称	所在地
1	セブンイレブン徳山夜市店	周南市大字夜市691-1
2		
3		
4		
5		

■ 地域の人を利用する主な病院・診療所

	名称	所在地	連絡先
1	竹内医院	周南市大字戸田2783	0834-83-2600
2			
3			
4			
5			

■ 地区内にある神社・仏閣、歴史的名所

	名称	所在地
1	鷹飛原八幡宮	周南市大字夜市556
2	普春寺	周南市大字夜市107
3	弥勒寺	周南市大字夜市
4	西岸寺	周南市大字夜市
5	妙榮寺	周南市大字夜市2503-2



7 地域資源

■ 地域資源(特産品・工芸品など)

	名称	内容
1	ごぼう	北部の造成畑にて栽培
2	里芋	北部の造成畑にて栽培
3		
4		
5		

■ 地域資源(場所・スポットなど)

	名称	概要	所在地
1	五輪塔	県下最古の五輪塔	夜市貝籠
2			
3			
4			
5			

■ 伝統芸能

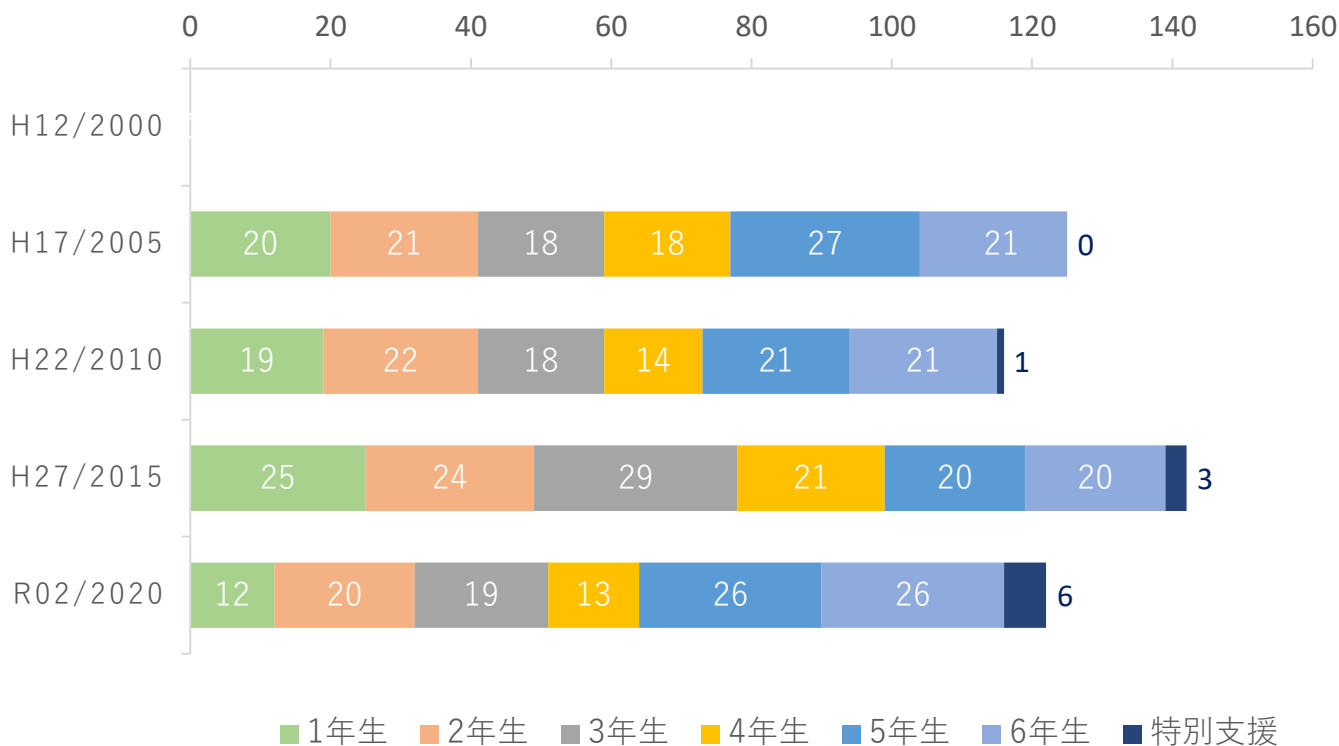
	名称	保存会名
1	盆踊り	ふるさと芸能保存会
2	夜市四季小唄	ふるさと芸能保存会
3		
4		
5		

8 こども・学校

■ 夜市小学校の人数と推移

調査年	児童数	1年生	2年生	3年生	4年生	5年生	6年生	特別支援
平成12年 (2000年)	—	—	—	—	—	—	—	—
平成17年 (2005年)	125人	20人 (16.0%)	21人 (16.8%)	18人 (14.4%)	18人 (14.4%)	27人 (21.6%)	21人 (16.8%)	0人 (0.0%)
平成22年 (2010年)	112人	19人 (17.0%)	22人 (19.6%)	18人 (16.1%)	14人 (12.5%)	21人 (18.8%)	21人 (18.8%)	1人 (0.9%)
平成27年 (2015年)	153人	25人 (16.3%)	24人 (15.7%)	29人 (19.0%)	21人 (13.7%)	20人 (13.1%)	20人 (13.1%)	3人 (2.0%)
令和2年 (2020年)	114人	12人 (10.5%)	20人 (17.5%)	19人 (16.7%)	13人 (11.4%)	26人 (15.8%)	26人 (22.8%)	6人 (5.3%)

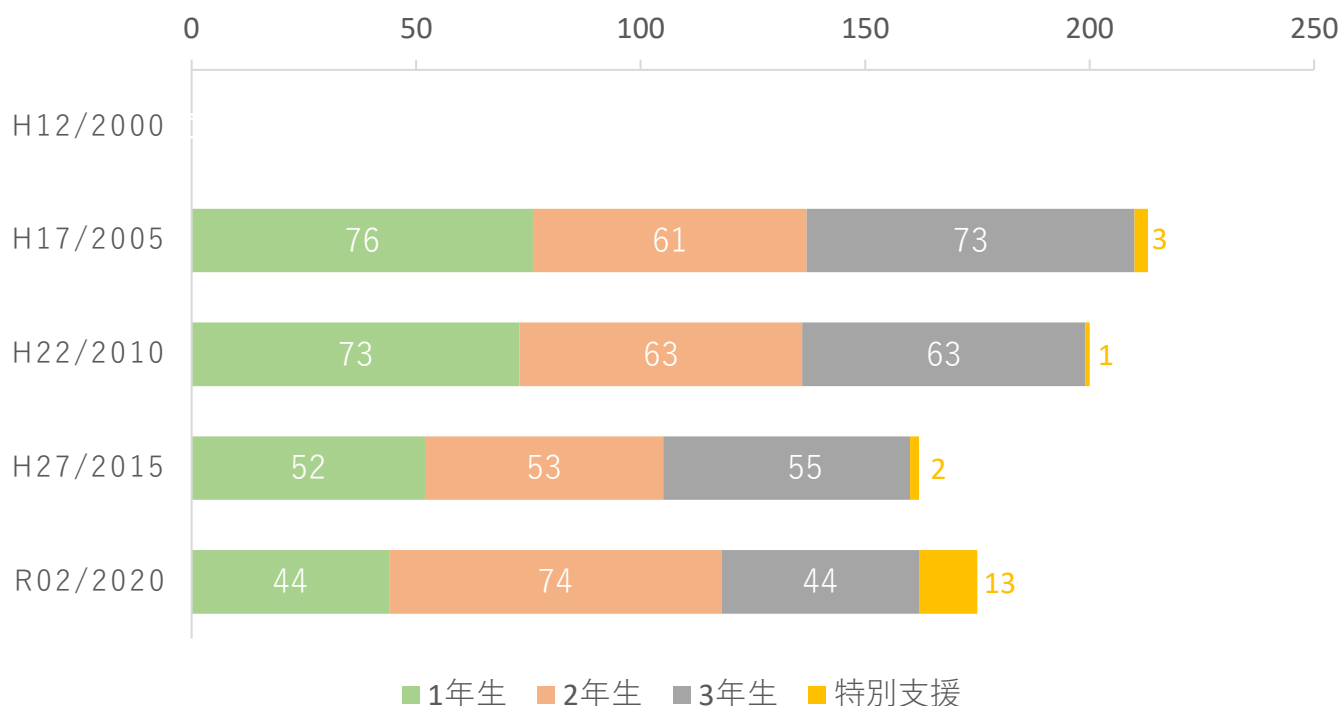
グラフで見る夜市小学校の人数と推移



■ 桜田中学校の人数と推移

調査年	生徒数	1年生	2年生	3年生	特別支援
平成12年 (2000年)	—	—	—	—	—
平成17年 (2005年)	213人	76人 (35.7%)	61人 (28.6%)	73人 (34.3%)	3人 (1.4%)
平成22年 (2010年)	200人	73人 (36.5%)	63人 (31.5%)	63人 (31.5%)	1人 (0.5%)
平成27年 (2015年)	162人	52人 (32.1%)	53人 (32.7%)	55人 (34.0%)	2人 (1.2%)
令和2年 (2020年)	175人	44人 (25.1%)	74人 (42.3%)	44人 (25.1%)	13人 (7.4%)

グラフで見る桜田中学校の人数と推移



■放課後子ども教室・児童クラブ

教室名	夜市小校区児童クラブ		
開催場所	夜市小学校		
開催日	日・祝・お盆・年末年始以外	定員	50人
備考			

教室名	火曜宿題ひろば・金曜宿題ひろば		
開催場所	夜市市民センター		
開催日	火・金曜日	定員	10人
備考	火曜日は4～6年生、金曜日は1～3年生が参加。		



9 地域福祉・高齢者福祉

■ サロン・地域食堂

	名称	対象	開催場所	開催頻度
1	地域食堂うぶすな	地域住民	夜市市民センター	月1回を予定
2				
3				
4				
5				

■ 1人暮らしの高齢者数と割合の推移

データ統計：令和2年度国勢調査

	2005	2010	2015	2020
高齢者の 全体数	668人	783人	842人	901人
1人暮らしの 高齢者数	78人	81人	106人	127人
1人暮らしの 高齢者数割合	11.7%	10.3%	12.6%	14.1%



10 地域の交通

■公共交通機関

新幹線の停車する最寄り駅：徳山駅まで車で約20分

※夜市市民センターを基準

在来線の停車する最寄り駅：戸田駅まで車で約4分

※夜市市民センターを基準

地区内に停車する路線バス：防長バスが1日6本(片道)運行

最寄りのタクシー会社：徳山第一交通(0834-83-2230)

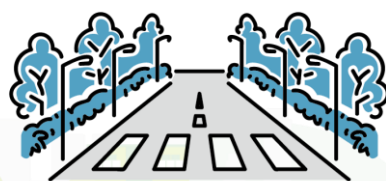
■最寄りのインターチェンジ

山陽自動車道 徳山西I/Cまで車で約6分

※夜市市民センターを基準

中国自動車道 鹿野I/Cまで車で約36分

※夜市市民センターを基準



11 地域の将来推計人口

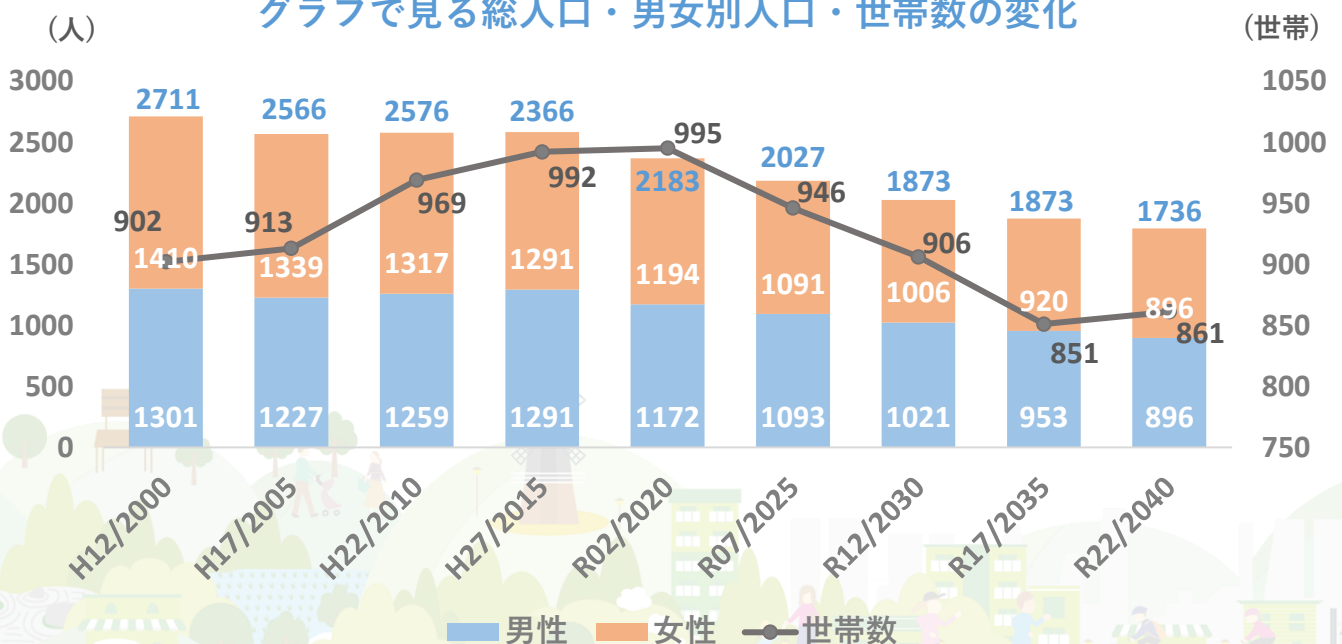
データ統計：令和2年度国勢調査

■ 総人口・男女別人口・世帯数の将来推計

調査年	総人口	男性	女性	世帯数
平成12年(2000年)	2,711人	1,301人 (48.0%)	1,410人 (52.0%)	902世帯
平成17年(2005年)	2,566人	1,227人 (47.8%)	1,339人 (52.2%)	913世帯
平成22年(2010年)	2,576人	1,259人 (48.9%)	1,317人 (51.1%)	969世帯
平成27年(2015年)	2,569人	1,278人 (49.7%)	1,291人 (50.3%)	992世帯
令和2年(2020年)	2,366人	1,172人 (49.5%)	1,194人 (50.5%)	995世帯
令和7年(2025年)	2,183人	1,093人 (50.1%)	1,091人 (50.0%)	946世帯
令和12年(2030年)	2,027人	1,021人 (50.4%)	1,006人 (49.6%)	906世帯
令和17年(2035年)	1,873人	953人 (50.9%)	920人 (49.1%)	851世帯
令和22年(2040年)	1,736人	896人 (51.6%)	840人 (48.4%)	861世帯

※国勢調査による人口を基に推計を行ったものであり、相違が生じる場合があります。

グラフで見る総人口・男女別人口・世帯数の変化



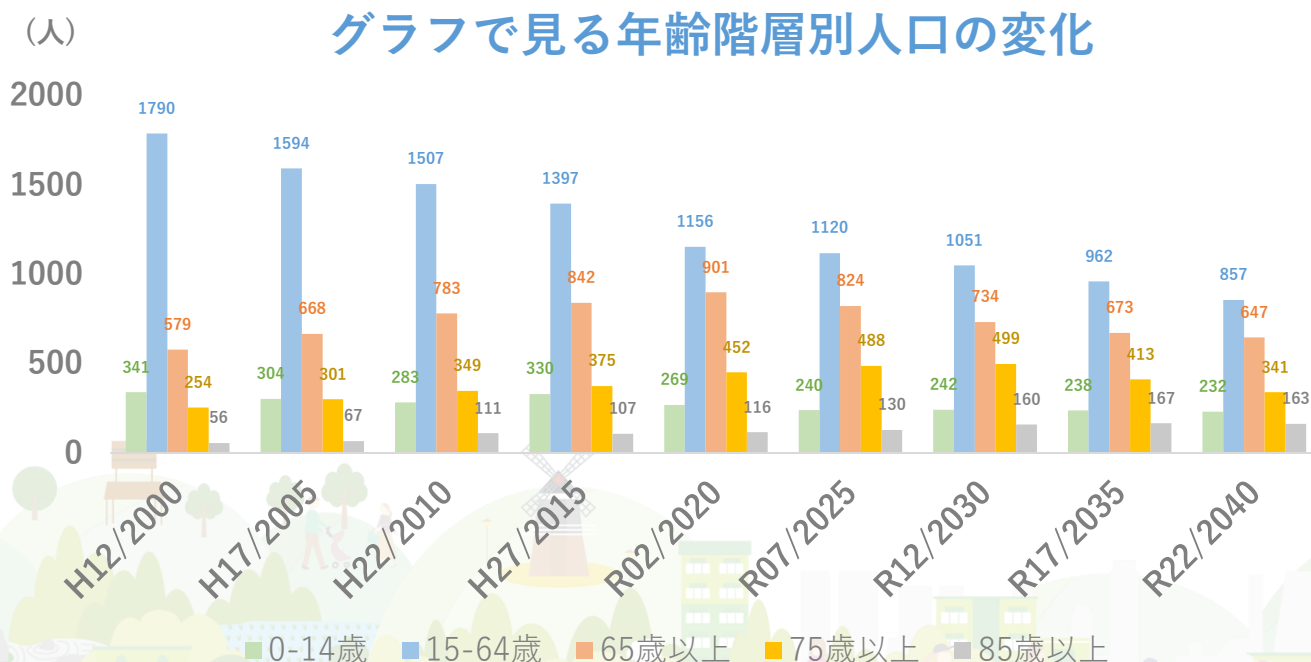
※国勢調査による人口を基に推計を行ったものであり、相違が生じる場合があります。

■ 年齢階層別人口の将来推計

調査年	総人口	0-14歳	15-64歳	65歳以上	75歳以上	85歳以上
平成12年 (2000年)	2,711人	341人 (12.6%)	1,790人 (66.0%)	579人 (21.4%)	254人 (9.4%)	56人 (2.1%)
平成17年 (2005年)	2,566人	304人 (11.8%)	1,594人 (62.1%)	668人 (26.0%)	301人 (11.7%)	67人 (2.6%)
平成22年 (2010年)	2,576人	283人 (11.0%)	1,507人 (58.5%)	783人 (30.4%)	349人 (13.5%)	111人 (4.3%)
平成27年 (2015年)	2,569人	330人 (12.8%)	1,397人 (54.4%)	842人 (32.8%)	375人 (14.6%)	107人 (4.2%)
令和2年 (2020年)	2,366人	269人 (11.4%)	1,156人 (48.9%)	901人 (38.1%)	452人 (19.1%)	116人 (4.9%)
令和7年 (2025年)	2,183人	240人 (11.0%)	1,120人 (51.3%)	824人 (37.7%)	488人 (22.4%)	130人 (6.0%)
令和12年 (2030年)	2,027人	242人 (11.9%)	1,051人 (51.9%)	734人 (36.2%)	499人 (24.6%)	160人 (7.9%)
令和17年 (2035年)	1,873人	238人 (12.7%)	962人 (51.4%)	673人 (35.9%)	413人 (22.1%)	167人 (8.9%)
令和22年 (2040年)	1,736人	232人 (13.4%)	857人 (49.4%)	647人 (38.8%)	341人 (18.1%)	163人 (9.4%)

※国勢調査による人口を基に推計を行ったものであり、相違が生じる場合があります。

グラフで見る年齢階層別人口の変化



※国勢調査による人口を基に推計を行ったものであり、相違が生じる場合があります。

「周南市版地域カルテ」は、年数の経過により定期的に更新し、最新の地域の状況を把握したり、それぞれの地域の特性やニーズに合わせて、項目を追加したり、削除したり、地域に合わせて自由に編集していただくことを目的に作成しています。

「これも必要だろう」「これも知りたい」と感じたものがあれば、ぜひ自由に追加して、地域の状況を客観的に把握するツールとして役立てていただけますと幸いです。



・本カルテに記載の項目は主に「周南市住民基本台帳(令和4年3月時点)」「市民センター職員による調査(令和3年度末)」「令和2年度国勢調査」のデータを基に作成しています。

・「市民センター職員による調査(令和3年度末)」によるデータは、必ずしもすべての項目を網羅しているわけでありませんので、抜け、漏れがありましたら、次回更新の際に情報提供いただけたらと思います。

・本カルテでは、小数点以下第2位を四捨五入しているため、合計しても必ずしも100とはならない箇所があります。

・「令和2年度国勢調査」によるデータでは、年齢未記入による回答があるため、一部年齢に関する数値に差異が生じている箇所があります。



製作

公益財団法人周南市ふるさと振興財団

協力

周南市

社会福祉法人周南市社会福祉協議会

問い合わせ

公益財団法人周南市ふるさと振興財団（0834-33-7701）

周南市役所 地域づくり推進課（0834-22-8412）

