

周南市版 地域力ルネ

— 福川地区 —

Ver.1

製作：令和5年3月



- 1 地域の概要
- 2 地域の人口推移
- 3 地域の自治会
- 4 地域のコミュニティ推進組織
- 5 地域の年間主要行事・イベント
- 6 地域にある施設
- 7 地域資源
- 8 こども・学校
- 9 地域福祉・高齢者福祉
- 10 地域の交通
- 11 地域の将来推計人口

はじめに

周南市版地域カルテは、自分たちが暮らす地域の現状を、データや調査に基づいて認識してもらうことを目的としたツールです。

地域の現状はもちろん、それぞれの地域の強みや、それぞれの地域の課題を見える化することで、「この地域に本当に必要なものは何だろう？」と、考えるためのヒントになればと思い作成しました。

地域課題に向き合うために、地域のことをもっと知るために、地域に関わる仕事に活かせるように。

みなさんの地域との関わりや地域活動に役立つよう、本カルテを活用いただくとともに、みなさんの手で、より活用しやすいように育てていただけますと幸いです。



■地区名：福川地区

山陽本線・福川駅周辺にあたり、漁業や製塩業が盛んな町であった。1470年に築かれた福川地区北部にある若山城へと続く登山道は地域住民から桜の名所としても親しまれている。福川駅と直結している新南陽ふれあいセンターでは市民の自主学習やサークル活動、各種団体の活動や会議、1,080人を収容する多目的ホールを利用した興行などが行われている。また、福川図書館には約20,000冊の本が置いてあり、子どもから大人まで多くの人を楽しんでいる。

■人口：8,509 人 ■世帯数：3,943 世帯

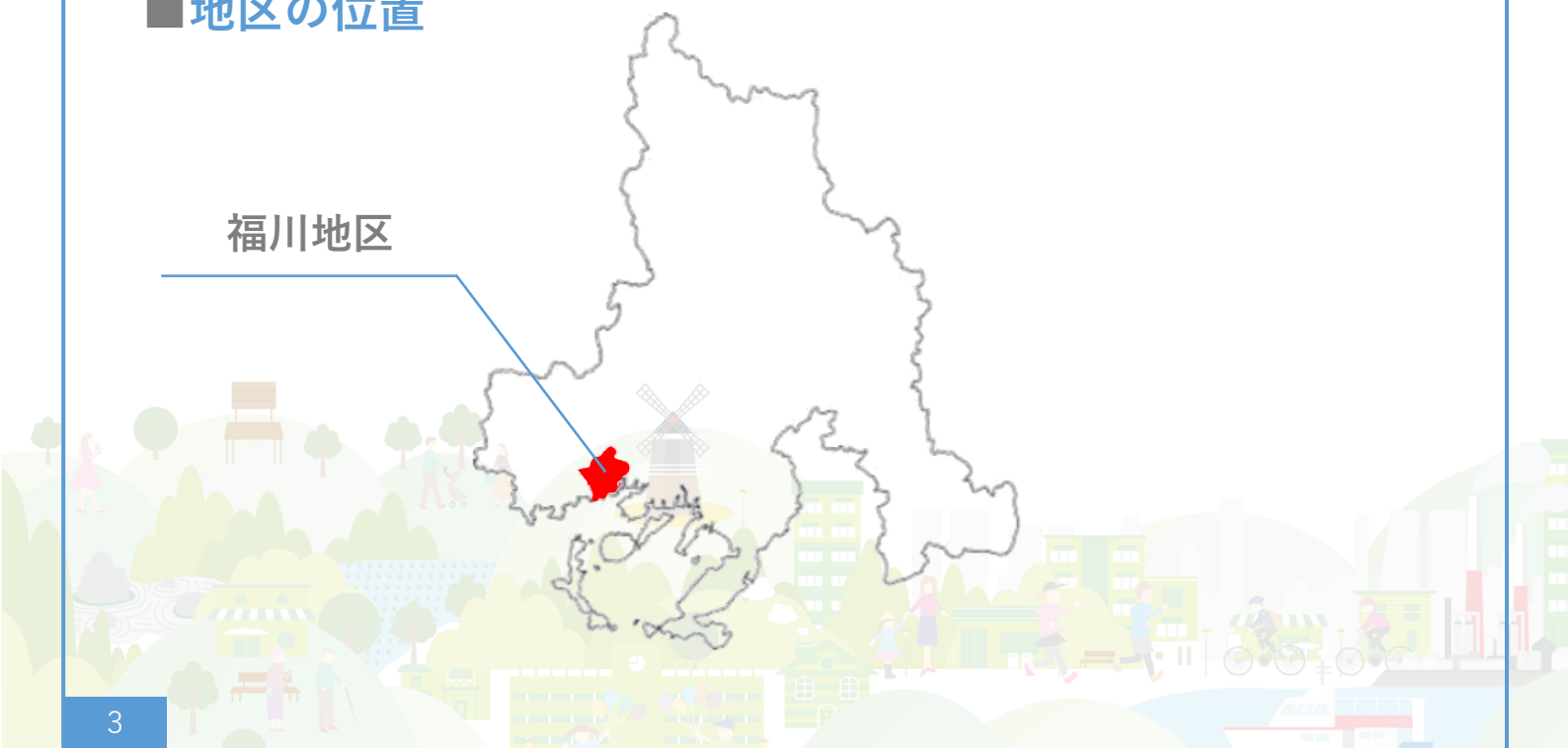
■自治会数：49 自治会 ■面積：7.1 km²

■小学校区：福川小学校
福川南小学校

■中学校区：福川中学校

■地区の位置

福川地区



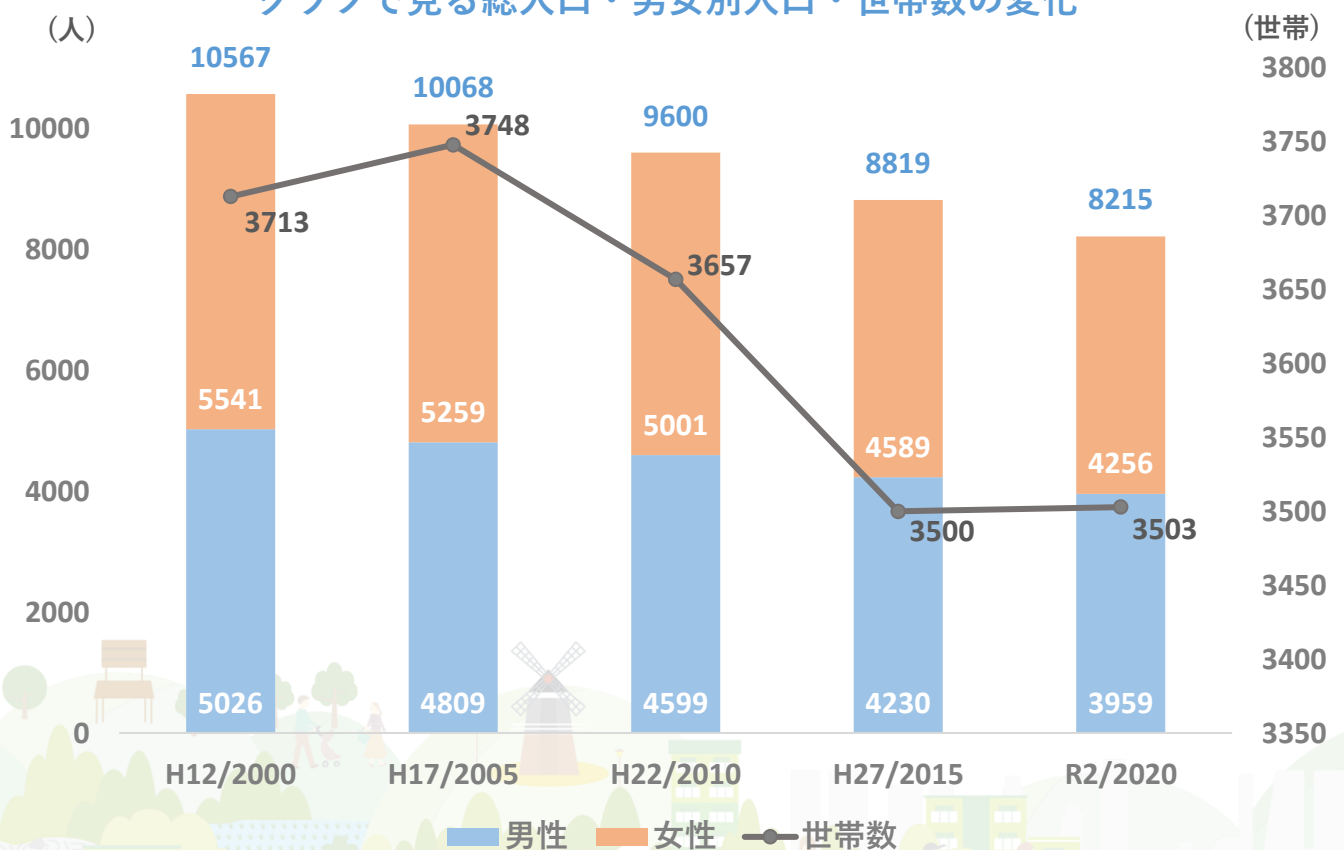
2 地域の人口推移

データ統計：令和2年度国勢調査

■ 総人口・男女別人口・世帯数

調査年	総人口	男性	女性	世帯数
平成12年(2000年)	10,567人	5,026人 (47.6%)	5,541人 (52.4%)	3,713世帯
平成17年(2005年)	10,068人	4,809人 (47.8%)	5,259人 (52.2%)	3,748世帯
平成22年(2010年)	9,600人	4,599人 (47.9%)	5,001人 (52.1%)	3,657世帯
平成27年(2015年)	8,819人	4,230人 (48.0%)	4,589人 (52.0%)	3,500世帯
令和2年(2020年)	8,215人	3,959人 (48.2%)	4,256人 (51.8%)	3,503世帯

グラフで見る総人口・男女別人口・世帯数の変化

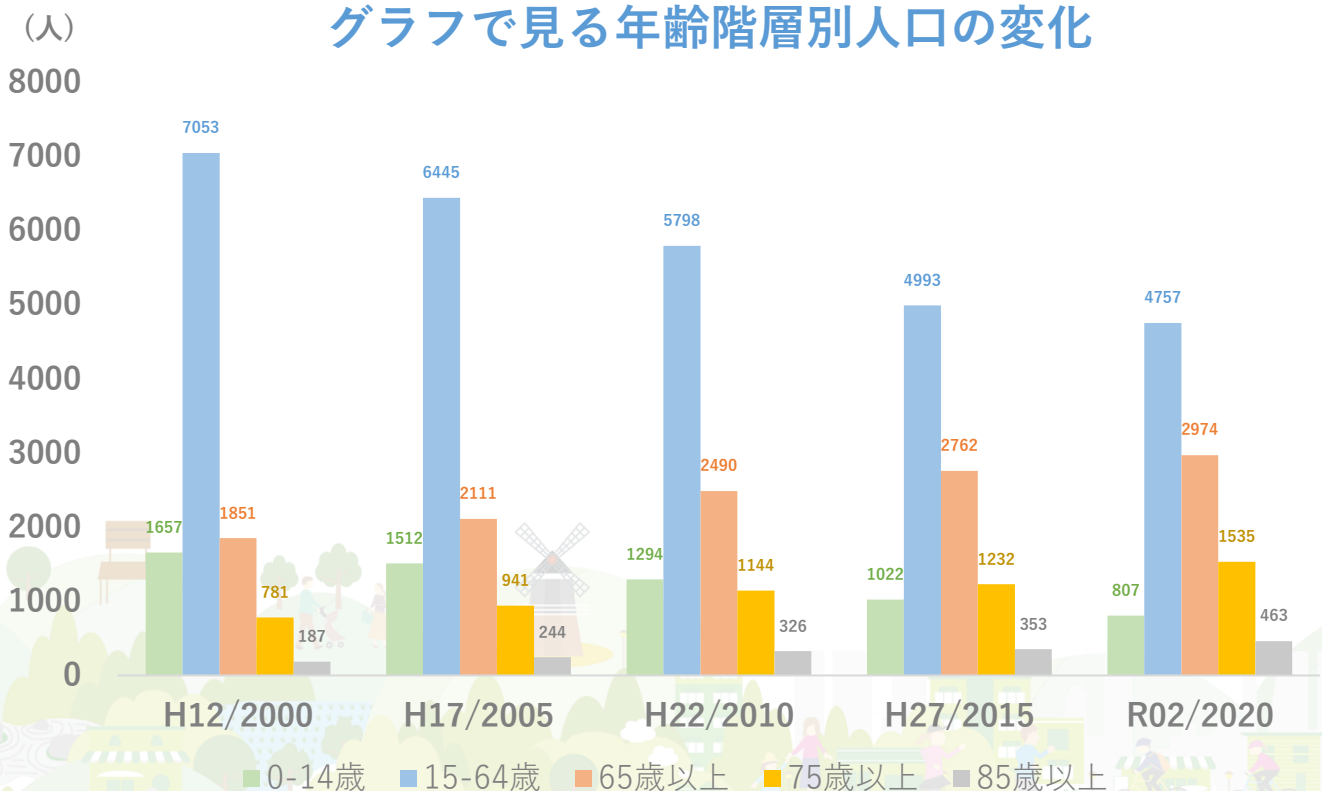


■年齢階層別人口

調査年	総人口	0-14歳	15-64歳	65歳以上	75歳以上	85歳以上
平成12年 (2000年)	10,567人	1,657人 (15.7%)	7,053人 (66.7%)	1,851人 (17.5%)	781人 (7.4%)	187人 (1.8%)
平成17年 (2005年)	10,068人	1,512人 (15.0%)	6,445人 (64.0%)	2,111人 (21.0%)	941人 (9.3%)	244人 (2.4%)
平成22年 (2010年)	9,600人	1,294人 (13.5%)	5,798人 (60.4%)	2,490人 (25.9%)	1,144人 (11.9%)	326人 (3.4%)
平成27年 (2015年)	8,819人	1,022人 (11.6%)	4,993人 (56.6%)	2,762人 (31.3%)	1,232人 (14.0%)	353人 (4.0%)
令和2年 (2020年)	8,215人	807人 (9.8%)	4,757人 (57.9%)	2,974人 (36.2%)	1,535人 (18.7%)	463人 (5.6%)

0～14歳の人口の数および割合は平成12年から20年間減少し続けており、15～64歳の人口の数は同様に減少し続けているが、令和2年の割合は5年前と比較して1.3%増加した。また、高齢者の人口の数および割合は平成12年から20年間増加し続けており、少子高齢化が進んでいる。

グラフで見る年齢階層別人口の変化



3 地域の自治会

データ統計：周南市住民基本台帳(令和4年3月時点)

■自治会連合会名：福川地区自治会連合会

■自治会数：49自治会 ■世帯数：3,943世帯

■自治会加入世帯数：3,250世帯 ■加入率：82.4%

■自治会名と自治会別世帯数・班数

	自治会名	世帯数	班数		自治会名	世帯数	班数
1	東町	12	1	26	上新開	33	3
2	市井木東	68	7	27	南新地	58	9
3	市井木西	24	2	28	南新開	11	1
4	福川一丁目	32	4	29	東新地	38	4
5	福川二丁目	25	5	30	西新地	178	14
6	人麿	56	6	31	沖新地	26	3
7	社地東	5	1	32	新田東	56	3
8	社地西	31	3	33	新田西	60	4
9	寿町	70	6	34	新田南	82	6
10	皿山南	29	3	35	新田中	69	5
11	皿山北	45	4	36	西榭	121	12
12	東中町南	7	1	37	羽島	171	8
13	東中町北	26	3	38	南羽島	122	10
14	東中町中	23	2	39	新羽島	22	2
15	西中町	45	6	40	中啜1	92	10
16	戎町	21	3	41	中啜3	15	1
17	中市東	57	8	42	新中啜	84	6
18	中市西	29	4	43	中開作1	131	10
19	西町東	39	6	44	中開作2	95	8
20	西町西	85	6	45	室尾1区	61	5
21	上迫	81	8	46	室尾2区	31	5
22	新上迫	101	8	47	瀬の上1	183	31
23	上迫県住	42	4	48	瀬の上2	56	9
24	若山	42	4	49	長田町	421	33
25	西之端	39	3				

4 地域のコミュニティ推進組織

■コミュニティ推進協議会名：

福川地区コミュニティ推進協議会

所属団体数：21 団体

■所属団体一覧

	所属団体名		所属団体名
1	新南陽自治会連合会（会長・福川支部）	12	福川青年団
2	新南陽環境衛生自治会連合会福川支部	13	福川婦人会
3	福川レク・スポ推進委員会	14	新南陽ふれあいセンター
4	福川地区福祉員協議会	15	福川会館管理運営協議会
5	福川地区民生委員児童委員協議会	16	みなみ会館管理運営協議会
6	福川校区子供会育成連絡協議会	17	陶の道を発展させる会
7	福川南校区子供会育成連絡協議会	18	福川盆踊り保存会
8	老人クラブ福川支部	19	福川小学校区見守り隊
9	福川小学校育友会	20	福川南小学校区見守り隊
10	福川南小学校育友会	21	福川南地区町づくり協議会
11	福川中学校PTA	22	



■所属団体の概要と主な事業

1	団体名 新南陽自治会連合会（会長・福川支部）
概要	新南陽地区の自治会の運営
主な事業	

2	団体名 新南陽環境衛生自治会連合会福川支部
概要	市民が衛生的な環境で生活をするための活動運営
主な事業	

3	団体名 福川レク・スポ推進委員会
概要	
主な事業	

4	団体名 福川地区福祉員協議会
概要	福祉活動をすすめる地域ボランティアの協議会
主な事業	

5	団体名 福川地区民生委員児童委員協議会
概要	民生委員・児童委員を会員とする組織
主な事業	

6	団体名 福川校区子供会育成連絡協議会
概要	
主な事業	

7	団体名 福川南校区子供会育成連絡協議会
概要	
主な事業	

8	団体名 老人クラブ福川支部
概要	福寿会、長田なぎさ会、若山会、ときわ輝きクラブ、輝きクラブ西柵会
主な事業	・健康活動
	・地域行事

9	団体名 福川小学校育友会
概要	保護者と教職員による社会教育関係団体
主な事業	

10	団体名 福川南小学校育友会
概要	保護者と教職員による社会教育関係団体
主な事業	

11	団体名 福川中学校PTA
概要	保護者と教職員による社会教育関係団体
主な事業	

12	団体名 福川青年団
概要	
主な事業	

13	団体名 福川婦人会
概要	生涯学習をはじめ、健康増進、リサイクル推進や環境美化のほか、日本赤十字社奉仕団員としての募金、人権や消費者問題に関する啓発活動を行う。
主な事業	

14	団体名 新南陽ふれあいセンター
概要	多目的ホール、会議室、武道館、調理実習室、展示室、福川図書館等、市民が生活文化の向上や健康増進を図ることを目的とした複合施設。
主な事業	・貸館
	・生涯学習講座
	・図書館業務

15	団体名 福川会館管理運営協議会
概要	福川会館を管理し、地域のコミュニティ活動を支援する。
主な事業	・貸館

16	団体名 みなみ会館管理運営協議会
概要	みなみ会館を管理し、地域のコミュニティ活動を支援する。
主な事業	・貸館

17	団体名 陶の道を発展させる会
概要	1470年に陶弘政が築いた若山城へ続く登山道が平成16年に「美しい日本の歩きたくなる道500選」に選ばれた。
主な事業	

18	団体名 福川盆踊り保存会
概要	
主な事業	

19	団体名 福川小学校区見守り隊
概要	
主な事業	

20	団体名 福川南小学校区見守り隊
概要	
主な事業	

2 1	団体名 福川南地区町づくり協議会
概要	
主な事業	



5 地域の年間主要行事・イベント

■地域の年間行事予定一覧

開催月	事業名称	主催団体
4月		
5月		
6月	コミュニティ総会	福川地区コミュニティ推進協議会
7月		
8月	福川盆踊り大会	盆踊り実行委員会
	STAYHOME花火	福川地区コミュニティ推進協議会
9月		
10月	ふるさとまつり	ふるさと祭り実行委員会
11月		
12月		
1月	ご来光の集い	徳山福川地区コミュニティ推進協議会
2月	ふくがわ文化まつり	ふくがわ文化まつり実行委員会
3月		

■主な事業・イベントの詳細

名称	ふくがわ文化まつり		
主催	ふくがわ文化まつり実行委員会		
開催頻度	年1回の頻度で開催	人数規模	約150人
概要	コミュニティの団体長や関係者の交流を深める会		
開催時期	2月の第3土・日曜日	開催時間帯	9時～15時
主な内容	新南陽ふれあいセンター登録講座団体、福川地区保育園・学校児童の作品展示・芸能発表 古本市		

6 地域にある施設

■ 地区内にある公共施設(市有施設)

	名称	所在地	連絡先
1	福川地区コミュニティセンター	周南市福川3丁目15-26	62-2781
2	福川南地区コミュニティセンター	周南市中畷町6-5	64-4338
3	コミュニティ倉庫		
4	福川図書館	周南市福川南町2-1	63-5000
5	新南陽ふれあいセンター	周南市福川南町2-1	63-5000
6	尾崎記念集会所	周南市福川中市町8-30	62-1091
7	新南陽球場	周南市福川南町2-1	62-2678
8	福川武道館	周南市福川南町2-1	63-5000
9	福川地区総合グラウンド	周南市長田町28-11	63-5000
10	新南陽プール	周南市福川南町2-1	63-5000
11	わかやますくすくセンター	周南市上迫町15-7	63-7070
12	福川児童クラブ	周南市福川3丁目2-1	62-1928
13	福川南児童クラブ	周南市中畷町6番1号	62-1948
14	福川シニア交流会館	周南市福川中市町4-12	22-8461
15	長田フィッシャリーナ	周南市室尾2丁目11-1	22-8366
16	福川小学校	周南市福川3丁目2-1	62-2676
17	福川南小学校	周南市中畷町6-1	63-8230
18	福川中学校	周南市若山1丁目7-1	62-2703
19	新南陽学校給食センター	周南市福川南町2573-36	63-6161
20			
21			
22			
23			

■ 地区内にある公園と公園愛護団体

	名称	所在地	愛護団体
1	上迫公園	上迫町1034番	新上迫自治会
2	柏屋新田公園	新田一丁目2612番72	新田中自治会
3	長田公園	長田町18番	長田町自治会公園愛護会（長田公園）
4	福川南公園	中畷町2353番71外	
5	長田西公園	長田町31番15	長田町自治会公園愛護会（長田西公園）
6	長田北公園	長田町2220番343	長田なぎさ会
7	福川1丁目公園	福川一丁目24番65外	
8	長田西第2公園	長田町39番8	長田西第2公園愛護会
9	辰尾公園	大字福川	
10	羽島1丁目広場	羽島三丁目2452番27	
11	中畷広場	中畷町2336番21	
12	室尾広場	室尾二丁目2250番19外	室尾ボランティアクラブ
13	社地西児童遊園	社地町2568番1	
14	南羽島児童遊園	羽島三丁目1884番	
15	中畷児童遊園	中畷町2238番9	
16	西新地児童遊園	新地町2486番12	
17			
18			
19			
20			

■ 地区内にある自治会館と集会所

	名称	所在地
1	新田自治会館	周南市新田1丁目1-10
2	長田団地集会所	周南市長田町1-6
3	尾崎記念集会所	周南市福川中市町8-30
4	市井木集会所	周南市福川1丁目6-41
5	南羽島集会所	周南市羽島3丁目6-21

■ 地域の人が利用する主な買い物施設

	名称	所在地
1	マルキュウ福川店	周南市新地町1-4-35
2	七福商店	周南市福川2丁目10-57
3	ファミリーマート福川南町店	周南市福川南町3-23
4		
5		

■ 地域の人が利用する主な病院・診療所

	名称	所在地	連絡先
1	中村医院	周南市福川2丁目6-20	0834-62-2436
2	岸整形外科	周南市福川中市町1-1-21	0834-62-2632
3	年光医院	周南市新地町1-27	0834-62-1100
4	なかたまり歯科	周南市福川南町3-8	0834-61-2111
5	酒井歯科医院	周南市本陣町1-5-21	0834-62-2718
6	水津歯科クリニック	周南市新地町1-2-35	0834-62-0480
7			
8			
9			
10			



■ 地区内にある神社・仏閣、歴史的名所

	名称	所在地
1	福川本陣跡	周南市本陣町13-12
2	若山城跡	周南市福川
3	辰尾神社	周南市福川中市町2-19
4	西光寺	周南市福川3丁目9-11
5	真福寺	周南市福川中市町6-27
6	観音堂	周南市福川3丁目19-23
7		
8		
9		
10		



7 地域資源

■地域資源(特産品・工芸品など)

	名称	内容
1	とっくり大根	形がお酒を入れる徳利に似ていることからその名が付いた大根
2	とっくり沢庵	とっくり大根を使用した漬物
3		
4		
5		

■地域資源(場所・スポットなど)

	名称	概要	所在地
1	福川本陣跡	藩主の領内巡視や参勤交代などの休憩所であったが、享保6年(1721)以降、幕府の要人や大名などの宿泊や休憩の場となった。現在の本陣門は、天保9年(1838)に建て替えられたものであり、昭和48年に市指定文化財に指定されている。	周南市本陣町13-12
2	若山城跡	大内氏の家臣、陶弘政の本城。室町時代に建てられ、毛利軍によって攻め落とされた。桜の名所としても親しまれている。	周南市福川
3			

■伝統芸能

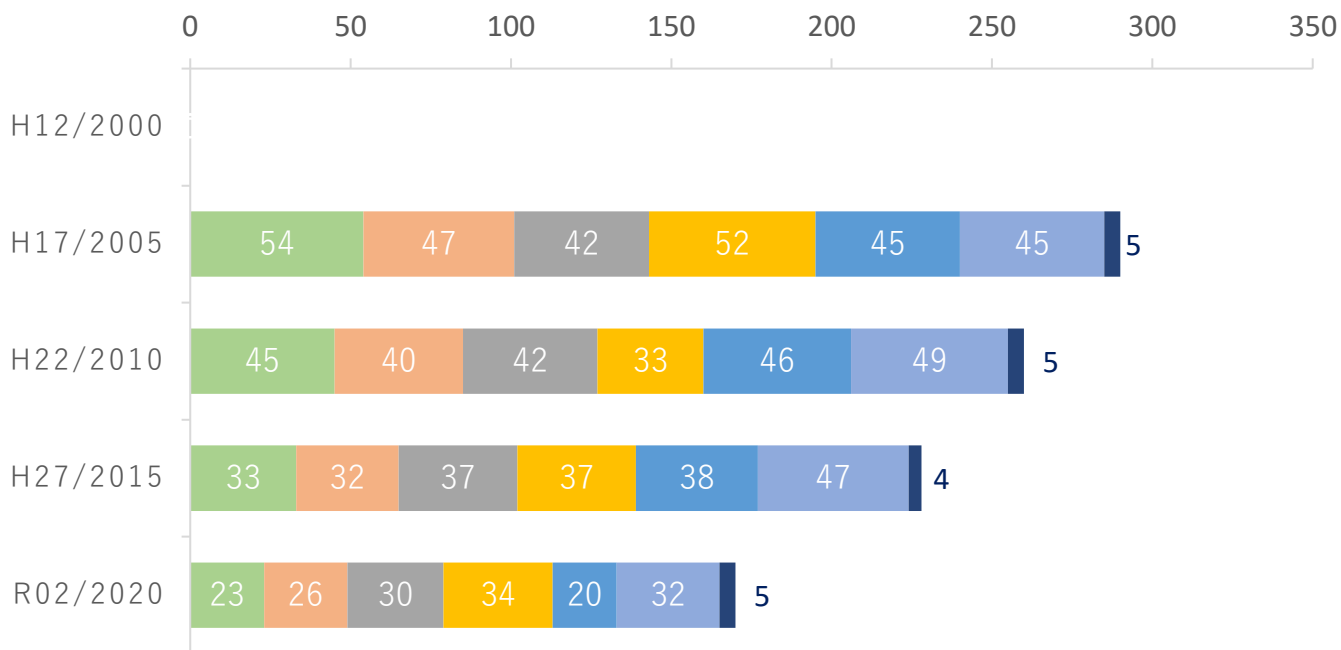
	名称	概要	所在地
1			
2			
3			

8 こども・学校

■ 福川小学校の人数と推移

調査年	児童数	1年生	2年生	3年生	4年生	5年生	6年生	特別支援
平成12年 (2000年)	—	—	—	—	—	—	—	—
平成17年 (2005年)	290人	54人 (18.6%)	47人 (16.2%)	42人 (14.5%)	52人 (17.9%)	45人 (15.5%)	45人 (15.5%)	5人 (1.7%)
平成22年 (2010年)	260人	45人 (17.3%)	40人 (15.4%)	42人 (16.2%)	33人 (12.7%)	46人 (17.7%)	49人 (18.8%)	5人 (1.9%)
平成27年 (2015年)	228人	33人 (14.5%)	32人 (14.0%)	37人 (16.2%)	37人 (16.2%)	38人 (16.7%)	47人 (20.6%)	4人 (1.8%)
令和2年 (2020年)	170人	23人 (13.5%)	26人 (15.3%)	30人 (17.6%)	34人 (20.0%)	20人 (11.8%)	32人 (18.8%)	5人 (2.9%)

グラフで見る福川小学校の人数と推移

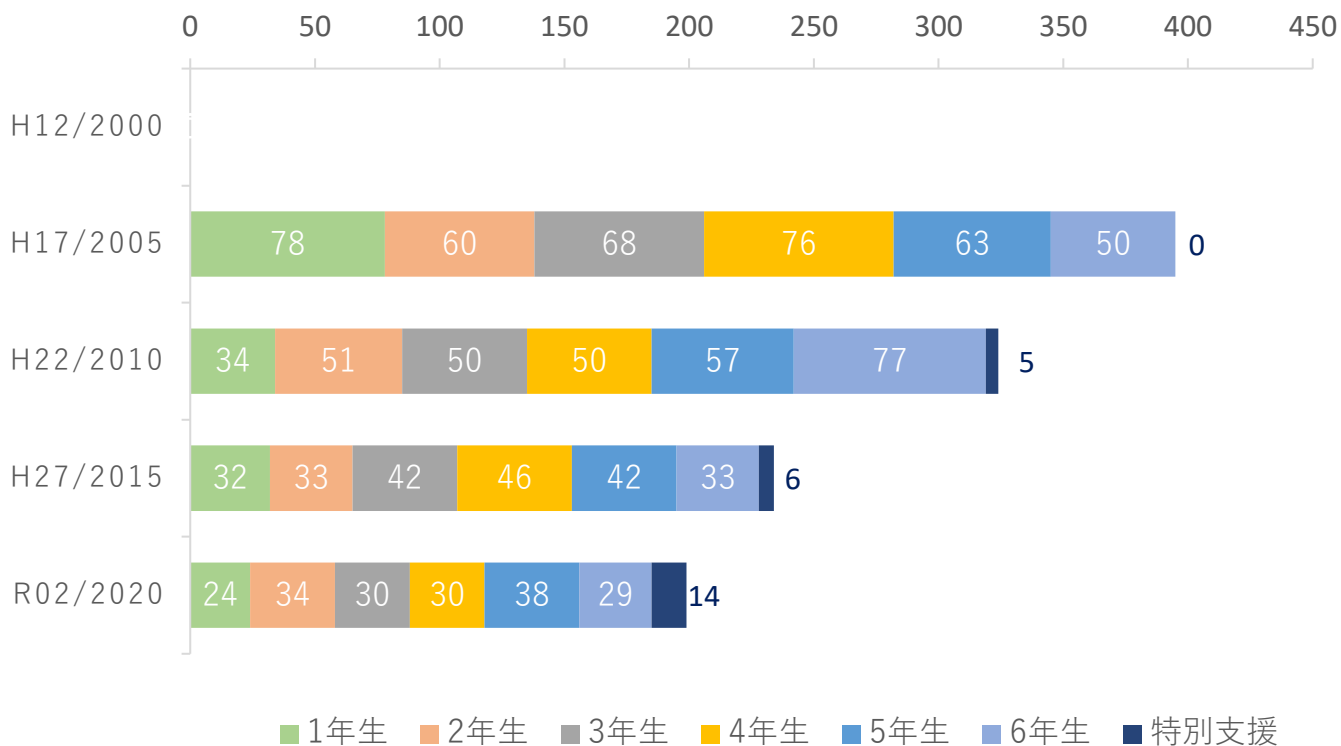


■ 1年生 ■ 2年生 ■ 3年生 ■ 4年生 ■ 5年生 ■ 6年生 ■ 特別支援

■福川南小学校の人数と推移

調査年	児童数	1年生	2年生	3年生	4年生	5年生	6年生	特別支援
平成12年 (2000年)	—	—	—	—	—	—	—	—
平成17年 (2005年)	395人	78人 (19.7%)	60人 (15.2%)	68人 (17.2%)	76人 (19.2%)	63人 (15.9%)	50人 (12.7%)	0人 (0.0%)
平成22年 (2010年)	328人	34人 (10.4%)	51人 (15.5%)	50人 (15.2%)	54人 (16.5%)	57人 (17.4%)	77人 (23.5%)	5人 (1.5%)
平成27年 (2015年)	234人	32人 (13.7%)	33人 (14.1%)	42人 (17.9%)	46人 (19.7%)	42人 (17.9%)	33人 (14.1%)	6人 (2.6%)
令和2年 (2020年)	205人	24人 (11.7%)	34人 (16.6%)	30人 (14.6%)	36人 (17.6%)	38人 (18.5%)	29人 (14.1%)	14人 (6.8%)

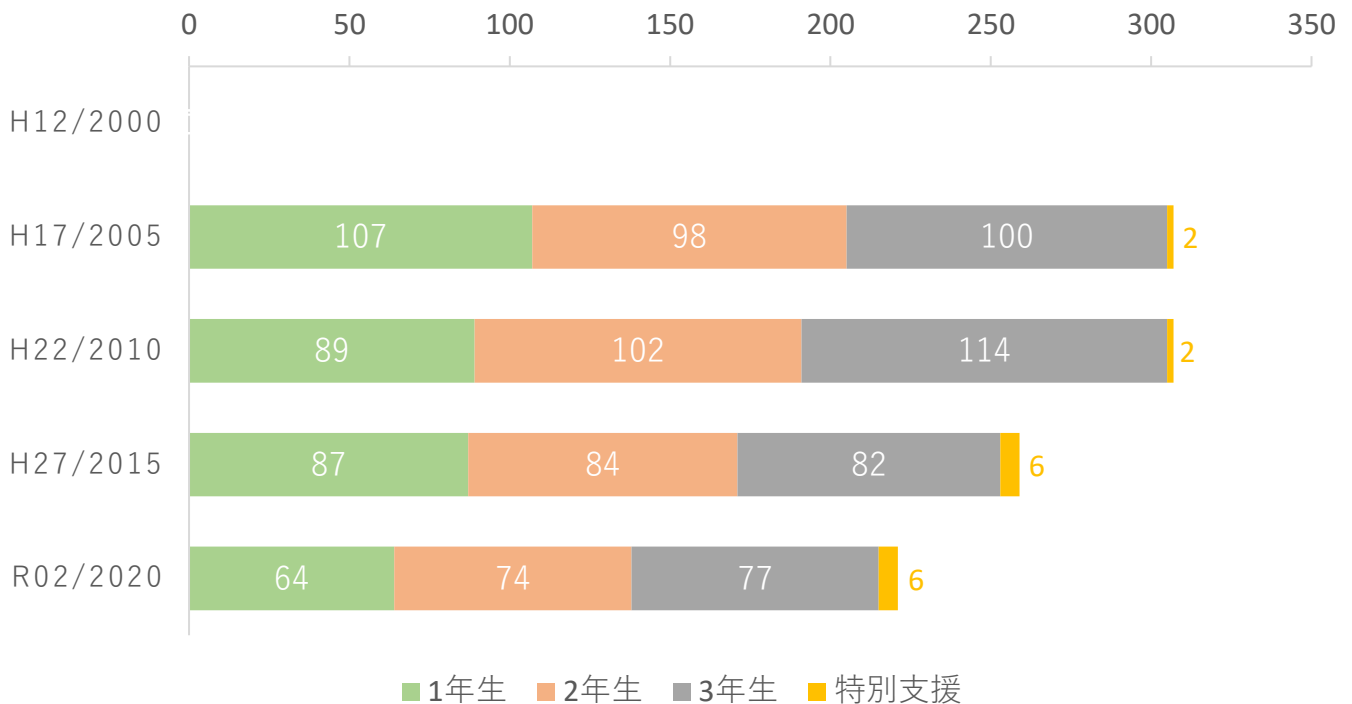
グラフで見る福川南小学校の人数と推移



■福川中学校の人数と推移

調査年	生徒数	1年生	2年生	3年生	特別支援
平成12年 (2000年)	—	—	—	—	—
平成17年 (2005年)	307人	107人 (34.9%)	98人 (31.9%)	100人 (32.6%)	2人 (0.7%)
平成22年 (2010年)	307人	89人 (29.0%)	102人 (33.2%)	114人 (37.1%)	2人 (0.7%)
平成27年 (2015年)	259人	87人 (33.6%)	84人 (32.4%)	82人 (31.7%)	6人 (2.3%)
令和2年 (2020年)	221人	64人 (29.0%)	74人 (33.5%)	77人 (34.8%)	6人 (2.7%)

グラフで見る福川中学校の人数と推移



■放課後子ども教室・児童クラブ

教室名	福川児童クラブ		
開催場所	福川小学校 周南市福川3丁目2-1		
開催日	日曜・祝日・盆・年末年始以外	定員	45人
備考			

教室名	福川南児童クラブ		
開催場所	福川南小学校 周南市中畷町6-1		
開催日	日曜・祝日・盆・年末年始以外	定員	50人
備考			



9 地域福祉・高齢者福祉

■サロン・地域食堂

	名称	対象	開催場所	開催頻度
1	いきいき水曜サロン	西・東新地、南・上新開、戎町 ※65歳以上の高齢者	西新地自治会館	第2水曜日
2	しゃくなげの会	※65歳以上の高齢者	上迫集会所	第1水曜日
3	すみれ会	※65歳以上の高齢者	上迫集会所	第3水曜日
4	さくらの会	中市西・東自治会 ※65歳以上の高齢者	福川シニア交流会館	第4水曜日
5	社地西元気倶楽部	※65歳以上の高齢者	社地西自治会館	毎月1回
6	むつみ会	※65歳以上の高齢者	南羽島自治会集会所	第2、4木曜日
7	パンダクラブ	福川地区 ※65歳以上の高齢者	福川会館	月3、4回
8	さわやか	※65歳以上の高齢者	みなみ会館	毎週月曜日
9	いきいき	中開削自治会 ※65歳以上の高齢者	みなみ会館	毎週月曜日
10	10日だヨ！ 全員集合食堂		西光寺	毎月10日
11				

■1人暮らしの高齢者数と割合の推移

データ統計：令和2年度国勢調査

	2005	2010	2015	2020
高齢者の 全体数	2,111人	2,490人	2,762人	2,974人
1人暮らしの 高齢者数	357人	425人	483人	545人
1人暮らしの 高齢者数割合	16.9 %	17.1 %	17.5 %	18.3 %

10 地域の交通

■公共交通機関

新幹線の停車する最寄り駅：徳山駅まで車で約14分

※新南陽ふれあいセンターを基準

在来線の停車する最寄り駅：福川駅まで車で約2分

※新南陽ふれあいセンターを基準

地区内に停車する路線バス：防長バスが平日8本運行
休日6本運行

最寄りのタクシー会社：

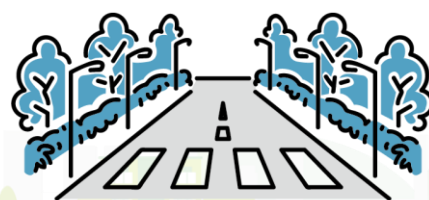
■最寄りのインターチェンジ

山陽自動車道 徳山西I/Cまで車で約36分

※新南陽ふれあいセンターを基準

中国自動車道 徳地I/Cまで車で約47分

※新南陽ふれあいセンターを基準



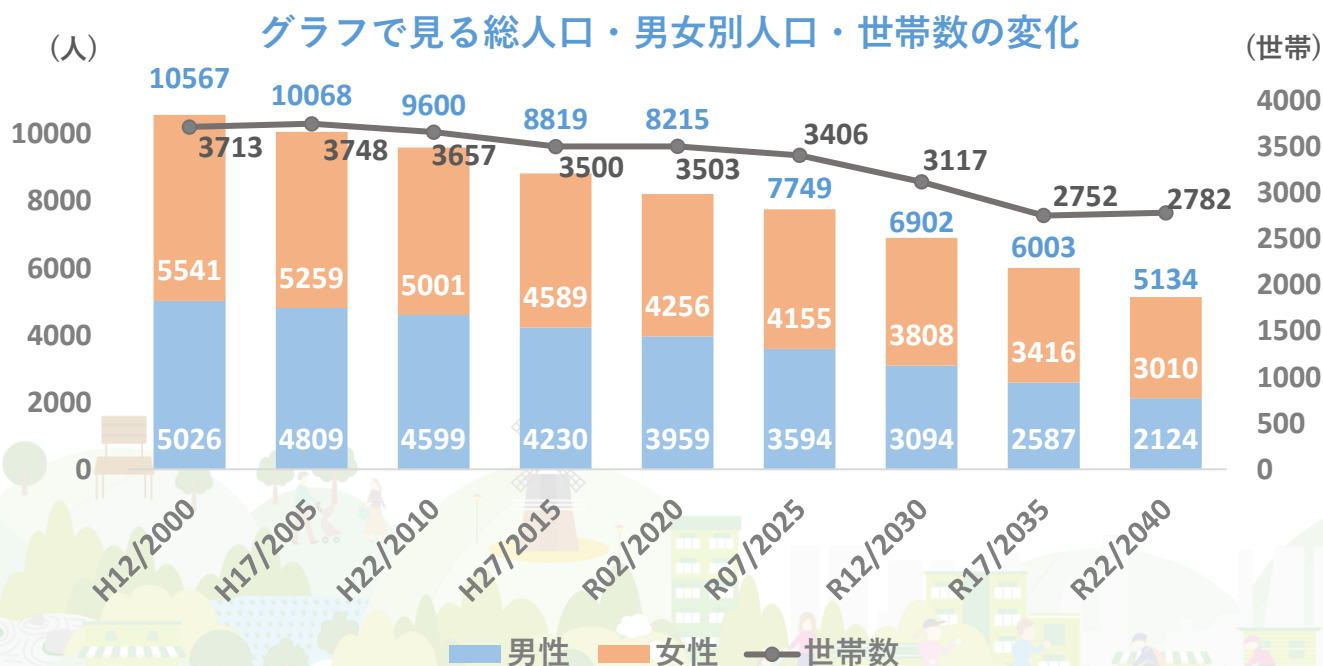
11 地域の将来推計人口

データ統計：令和2年度国勢調査

■ 総人口・男女別人口・世帯数の将来推計

調査年	総人口	男性	女性	世帯数
平成12年(2000年)	10,567人	5,026人 (47.6%)	5,541人 (52.4%)	3,713世帯
平成17年(2005年)	10,068人	4,809人 (47.8%)	5,259人 (52.2%)	3,748世帯
平成22年(2010年)	9,600人	4,599人 (47.9%)	5,001人 (52.1%)	3,657世帯
平成27年(2015年)	8,819人	4,230人 (48.0%)	4,589人 (52.0%)	3,500世帯
令和2年(2020年)	8,215人	3,959人 (48.2%)	4,256人 (51.8%)	3,503世帯
令和7年(2025年)	7,749人	3,594人 (46.4%)	4,155人 (53.6%)	3,406世帯
令和12年(2030年)	6,902人	3,094人 (44.8%)	3,808人 (55.2%)	3,117世帯
令和17年(2035年)	6,003人	2,587人 (43.1%)	3,416人 (56.9%)	2,752世帯
令和22年(2040年)	5,134人	2,124人 (41.4%)	3,010人 (58.6%)	2,782世帯

※国勢調査による人口を基に推計を行ったものであり、相違が生じる場合があります。

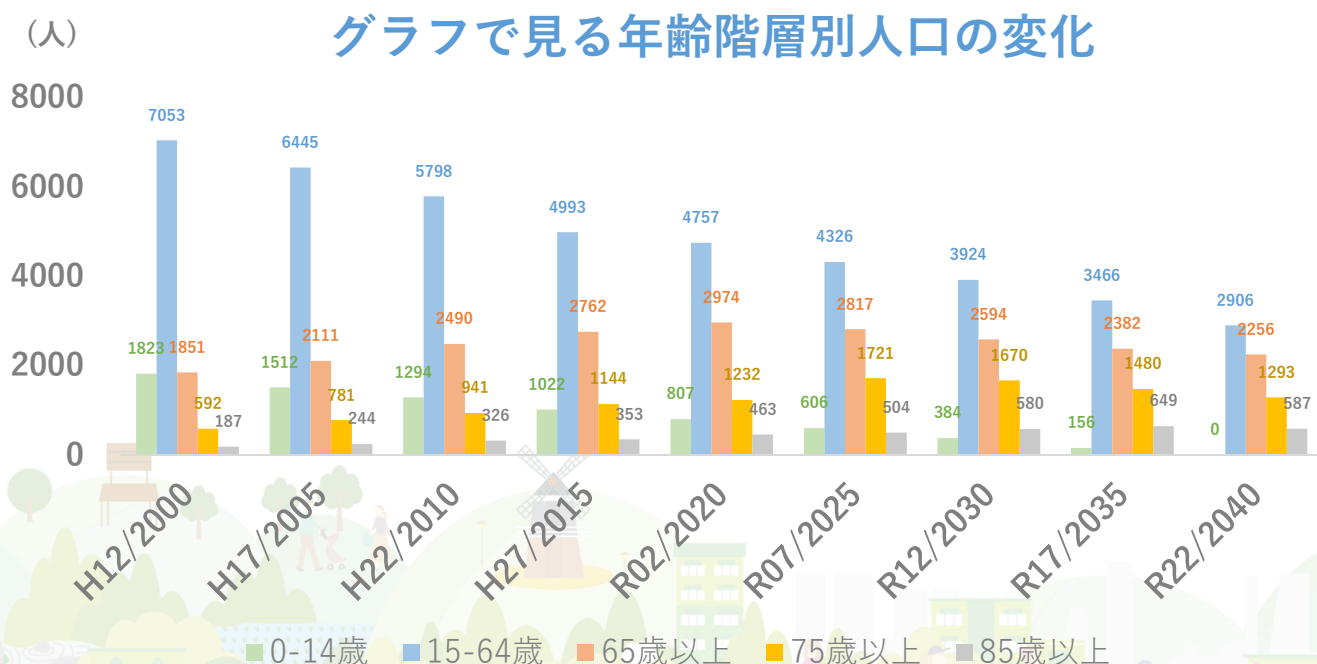


※国勢調査による人口を基に推計を行ったものであり、相違が生じる場合があります。

■ 年齢階層別人口の将来推計

調査年	総人口	0-14歳	15-64歳	65歳以上	75歳以上	85歳以上
平成12年 (2000年)	10,567人	1,657人 (17.3%)	7,053人 (66.7%)	1,851人 (17.5%)	781人 (7.4%)	187人 (1.8%)
平成17年 (2005年)	10,068人	1,512人 (15.0%)	6,445人 (64.0%)	2,111人 (21.0%)	941人 (9.3%)	244人 (2.4%)
平成22年 (2010年)	9,600人	1,294人 (13.5%)	5,798人 (60.4%)	2,490人 (25.9%)	1,144人 (11.9%)	326人 (3.4%)
平成27年 (2015年)	8,819人	1,022人 (11.6%)	4,993人 (56.6%)	2,762人 (31.3%)	1,232人 (14.0%)	353人 (4.0%)
令和2年 (2020年)	8,215人	807人 (9.8%)	4,757人 (57.9%)	2,974人 (36.2%)	1,535人 (18.7%)	463人 (5.6%)
令和7年 (2025年)	7,749人	606人 (7.8%)	4,326人 (55.8%)	2,817人 (36.4%)	1,721人 (22.2%)	504人 (6.5%)
令和12年 (2030年)	6,902人	384人 (5.6%)	3,924人 (56.9%)	2,594人 (37.6%)	1,670人 (24.2%)	580人 (8.4%)
令和17年 (2035年)	6,003人	156人 (2.6%)	3,466人 (57.7%)	2,382人 (39.7%)	1,480人 (24.7%)	649人 (10.8%)
令和22年 (2040年)	5,134人	0人 (0.0%)	2,906人 (56.6%)	2,256人 (43.9%)	1,293人 (25.2%)	587人 (11.4%)

※国勢調査による人口を基に推計を行ったものであり、相違が生じる場合があります。



※国勢調査による人口を基に推計を行ったものであり、相違が生じる場合があります。

「周南市版地域カルテ」は、年数の経過により定期的に更新し、最新の地域の状況を把握したり、それぞれの地域の特性やニーズに合わせて、項目を追加したり、削除したり、地域に合わせて自由に編集していただくことを目的に作成しています。

「これも必要だろう」「これも知りたい」と感じたいものがあれば、ぜひ自由に追加して、地域の状況を客観的に把握するツールとして役立てていただけますと幸いです。



- ・本カルテに記載の項目は主に「周南市住民基本台帳(令和4年3月時点)」「市民センター職員による調査(令和3年度末)」「令和2年度国勢調査」のデータを基に作成しています。

- ・「市民センター職員による調査(令和3年度末)」によるデータは、必ずしもすべての項目を網羅しているわけでありませんので、抜け、漏れがありましたら、次回更新の際に情報提供いただけたらと思います。

- ・本カルテでは、小数点以下第2位を四捨五入しているため、合計しても必ずしも100とはならない箇所があります。

- ・「令和2年度国勢調査」によるデータでは、年齢未記入による回答があるため、一部年齢に関する数値に差異が生じている箇所があります。



製作

公益財団法人周南市ふるさと振興財団

協力

周南市

社会福祉法人周南市社会福祉協議会

問い合わせ

公益財団法人周南市ふるさと振興財団（0834-33-7701）

周南市役所 地域づくり推進課（0834-22-8412）

