

周南市版 地域力儿テ

— 大向地区 —

Ver.1

製作：令和5年3月



- 1 地域の概要
- 2 地域の人口推移
- 3 地域の自治会
- 4 地域のコミュニティ推進組織
- 5 地域の年間主要行事・イベント
- 6 地域にある施設
- 7 地域資源
- 8 こども・学校
- 9 地域福祉・高齢者福祉
- 10 地域の交通
- 11 地域の将来推計人口

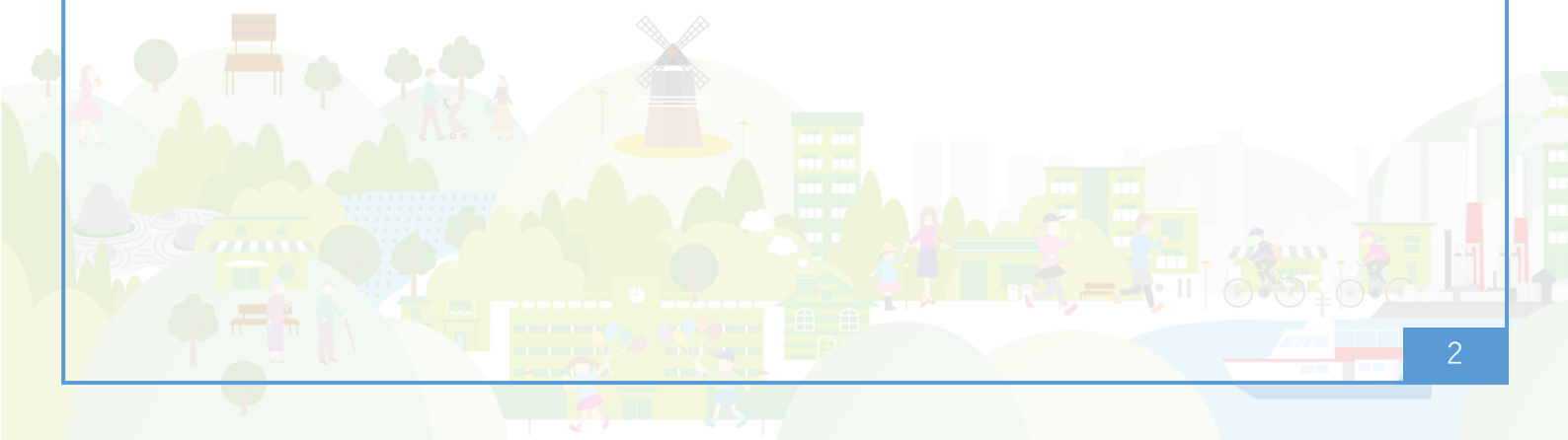
はじめに

周南市版地域カルテは、自分たちが暮らす地域の現状を、データや調査に基づいて認識してもらうことを目的としたツールです。

地域の現状はもちろん、それぞれの地域の強みや、それぞれの地域の課題を見える化することで、「この地域に本当に必要なものは何だろう？」と、考えるためのヒントになればと思い作成しました。

地域課題に向き合うために、地域のことをもっと知るために、地域に関わる仕事に活かせるように。

みなさんの地域との関わりや地域活動に役立つよう、本カルテを活用いただくとともに、みなさんの手で、より活用しやすいように育てていただけますと幸いです。



■地区名：大向地区

大向地区は、周南市の北部に位置し、和田地区、鹿野地区、長穂地区、大道理地区と接しています。交通は、国道315号線が向道湖畔を南北に走っています。地区には、治水・利水、発電機能をもった向道ダムが設置されています。向道湖は桜の名所ともなっており、毎年4月には地元の観光協会が中心となってマラソン大会を開催するなど、活発な地域活動が行われています。

■人口：302 人

■世帯数：171 世帯

■自治会数：12 自治会

■面積：14.86 km²

■小学校区：沼城小学校

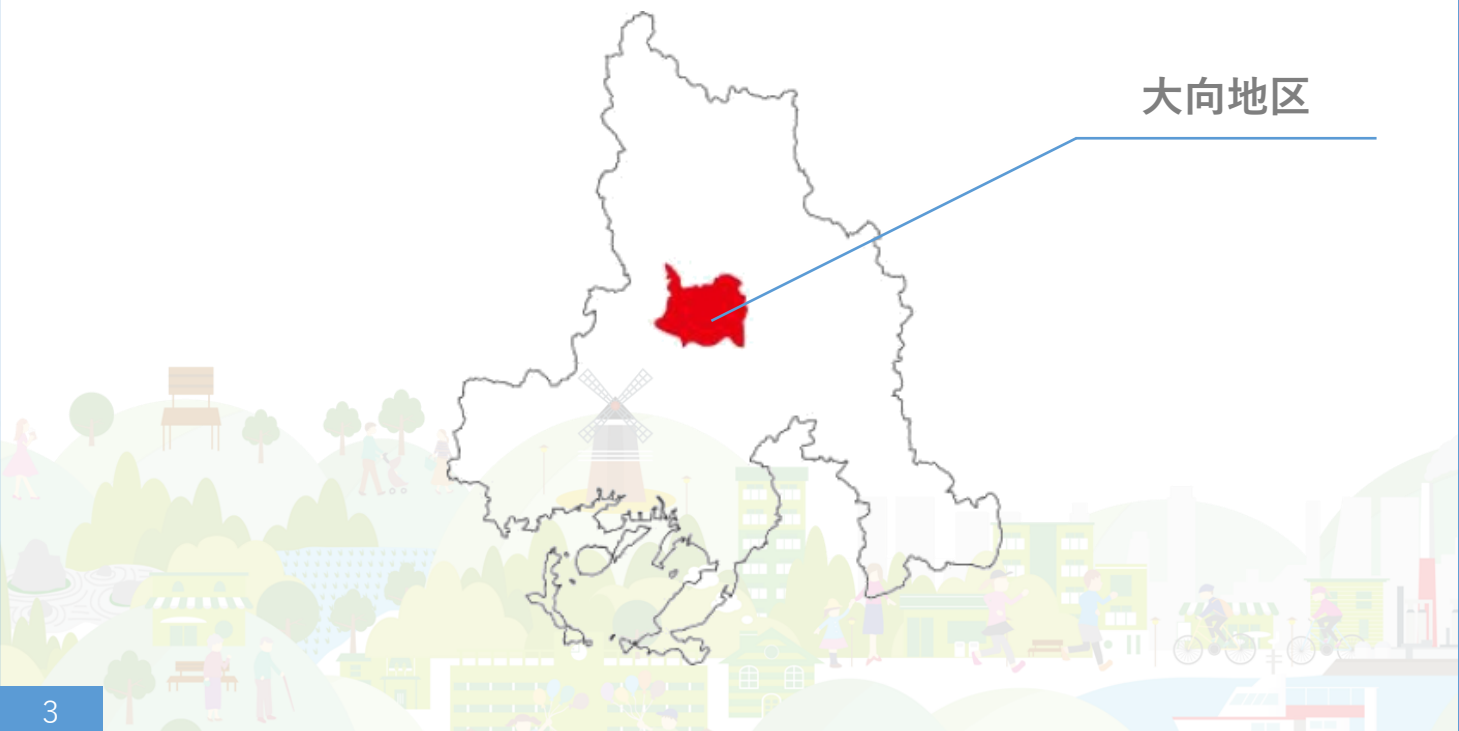
※大向小学校が平成20年に休校

■中学校区：須々万中学校

※翔北中学校が平成24年に閉校(休校)

■地区の位置

大向地区



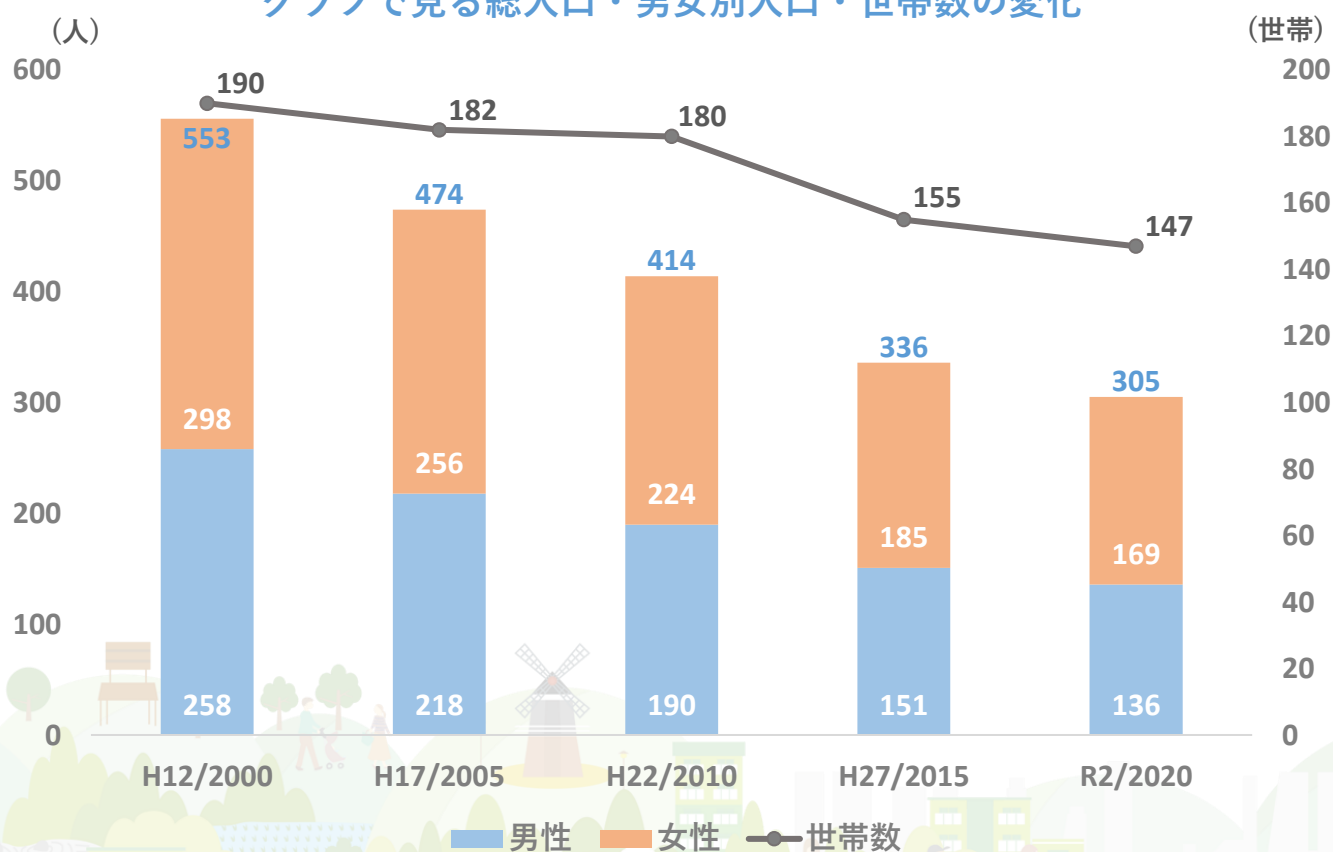
2 地域の人口推移

データ統計：令和2年度国勢調査

■ 総人口・男女別人口・世帯数

調査年	総人口	男性	女性	世帯数
平成12年(2000年)	553人	258人 (46.7%)	295人 (53.3%)	190世帯
平成17年(2005年)	474人	218人 (46.0%)	256人 (54.0%)	182世帯
平成22年(2010年)	414人	190人 (45.9%)	224人 (54.1%)	180世帯
平成27年(2015年)	336人	151人 (44.9%)	185人 (55.1%)	155世帯
令和2年(2020年)	305人	136人 (44.6%)	169人 (55.4%)	147世帯

グラフで見る総人口・男女別人口・世帯数の変化

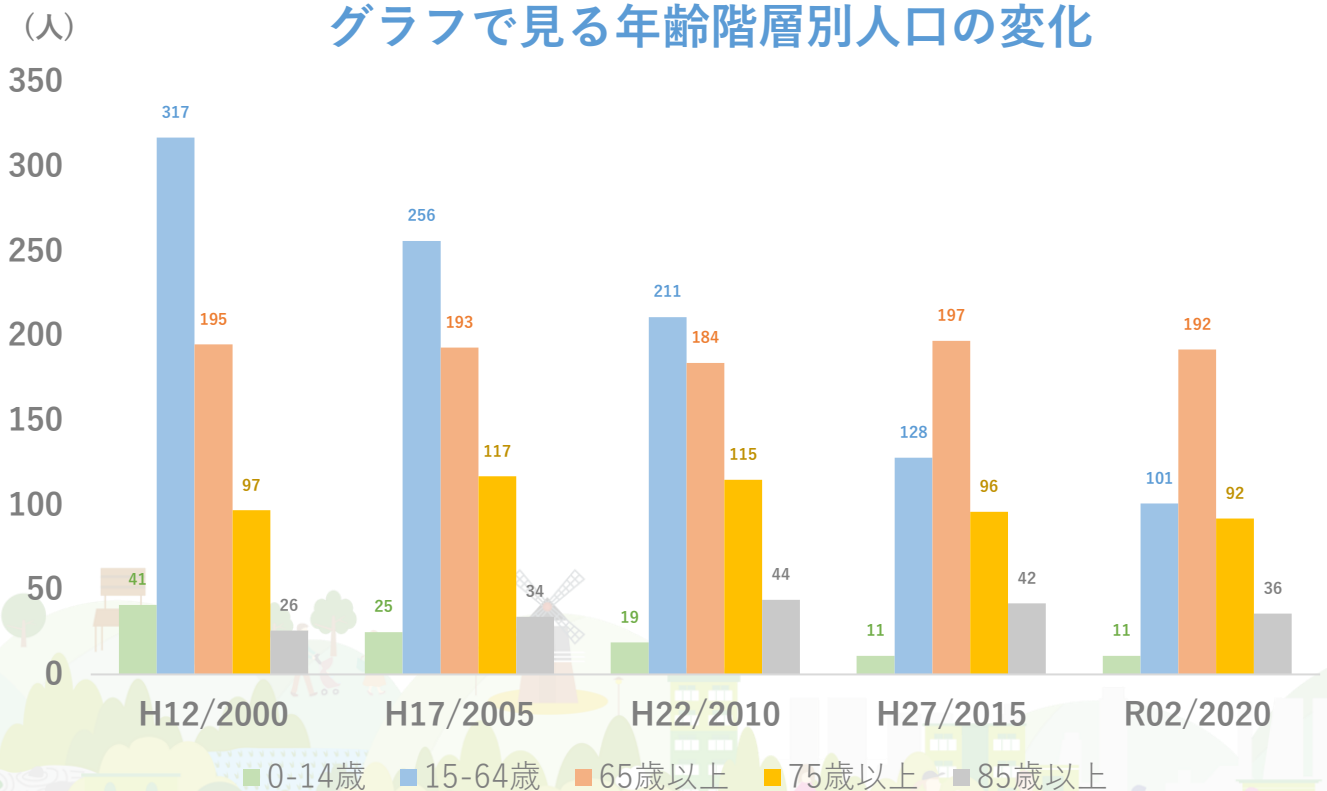


■ 年齢階層別人口

調査年	総人口	0-14歳	15-64歳	65歳以上	75歳以上	85歳以上
平成12年 (2000年)	553人	41人 (7.4%)	317人 (57.3%)	195人 (35.3%)	97人 (17.5%)	26人 (4.7%)
平成17年 (2005年)	474人	25人 (5.3%)	256人 (54.0%)	193人 (40.7%)	117人 (24.7%)	34人 (7.2%)
平成22年 (2010年)	414人	19人 (4.6%)	211人 (38.1%)	184人 (44.4%)	115人 (27.8%)	44人 (10.6%)
平成27年 (2015年)	336人	11人 (3.3%)	128人 (38.1%)	197人 (58.6%)	96人 (28.6%)	42人 (12.5%)
令和2年 (2020年)	305人	11人 (3.6%)	101人 (33.1%)	192人 (63.0%)	92人 (30.2%)	36人 (11.8%)

20年間で人口が25%減少しており、令和2年度には65歳以上が60%を超え、少子高齢化が深刻化している。また平成12年と比べ、男女比の逆転も起きている。

グラフで見る年齢階層別人口の変化



3 地域の自治会

データ統計：周南市住民基本台帳(令和4年3月時点)

■自治会連合会名：大向地区自治会連合会

■自治会数：12自治会 ■世帯数：171世帯

■自治会加入世帯数：146世帯 ■加入率：85.4%

■自治会名と自治会別世帯数・班数

	自治会名	世帯数	班数
1	地吉	2	1
2	道谷	4	1
3	五味	17	1
4	門前	7	1
5	嶽	7	1
6	石の原	34	6
7	田代下	3	1
8	二俣上	19	2
9	二俣下	17	1
10	黒瀬	17	1
11	下山	4	1
12	横瀬	15	1
13			
14			
15			



4 地域のコミュニティ推進組織

■コミュニティ推進協議会名：

大向コミュニティ推進連絡協議会

所属団体数：11 団体

■所属団体一覧

	所属団体名		所属団体名
1	自治会連合会	11	式内踊保存会
2	大向地区社会福祉協議会	12	
3	自主防災協議会	13	
4	民生児童委員協議会	14	
5	大向老人クラブ	15	
6	体育振興会	16	
7	大向花の会	17	
8	婦人部	18	
9	向道湖観光協会	19	
10	菜の花の会	20	



■所属団体の概要と主な事業

1	団体名 自治会連合会
概要	会員相互の親睦を図るとともに、大向地区の発展に寄与し、住みよい明るい郷土を創ることを目的とする。
主な事業	・ 地区内行事等への協力

2	団体名 大向地区社会福祉協議会
概要	大向地区内における社会福祉に関係ある団体及び個人が協力して地域住民の福祉の増進を図ることを目的とする。
主な事業	・ 大向地区敬老会の運営

3	団体名 自主防災協議会
概要	地区内の防災意識の向上を図るとともに、災害発生に対する準備や研修を行う。
主な事業	・ 研修会の開催、参加
	・ 地区内防災イベントへの協力

4	団体名 民生児童委員協議会
概要	須々万地区の民生委員、児童委員で構成され、住民の目線に立って相談に応じ、必要な援助を行うため、活動している。
主な事業	・ 高齢者見守り活動、地域行事等への協力

5	団体名 大向老人クラブ
概要	会員同士の交流を目的としている。
主な事業	

6	団体名 体育振興会
概要	会員同士の親睦と、健康促進のために活動している。
主な事業	・ 地区運動会の運営

7	団体名 大向花の会
概要	地区花壇の整理などを行っている。
主な事業	・ 花壇整理

8	団体名 婦人部
概要	地域の女性で構成され、地域の福祉の増進のために活動されている。
主な事業	・ 会員の研修
	・ 地域行事への参加、協力

9	団体名 向道湖観光協会
概要	向道湖維持、増進の活動を行っている。
主な事業	・向道湖マラソン

10	団体名 菜の花の会
概要	大向各所に設置されているお大師様の維持、管理を行っている。
主な事業	・88ヵ所お大師巡り

11	団体名 式内踊保存会
概要	大向地区に伝わる踊りを後世に継承すべく活動をしている。
主な事業	



5 地域の年間主要行事・イベント

■地域の年間行事予定一覧

開催月	事業名称	主催団体
4月	春の一斉清掃運動	大向コミュニティ推進連絡協議会
	向道湖マラソン	向道湖観光協会
	88ヵ所お大師巡り	菜の花の会
5月		
6月		
7月		
8月	納涼祭り	大向コミュニティ推進連絡協議会
	合同慰霊祭	大向コミュニティ推進連絡協議会
9月		
10月	地区運動会	大向コミュニティ推進連絡協議会
	88ヵ所お大師巡り	菜の花の会
11月	ふるさと祭り	大向コミュニティ推進連絡協議会
12月		
1月	ふれあいの集い	大向コミュニティ推進連絡協議会
	どんど焼き	大向コミュニティ推進連絡協議会
2月		
3月		



■ 主な事業・イベントの詳細

名称	88ヵ所お大師巡り		
主催	菜の花の会		
開催頻度	年1回の頻度で開催	人数規模	約20人
概要	地区内の各所に設置してあるお大師様を歩いて巡ります。		
開催時期	4月、1月	開催時間帯	9時～15時
主な内容	ウォーキング		

名称	納涼祭り		
主催	大向コミュニティ推進連絡協議会		
開催頻度	年1回の頻度で開催	人数規模	約150人
概要	大向最大規模のお祭りです。出店や出し物などがあり、多くの方が参加されます。		
開催時期	8月	開催時間帯	17時～22時
主な内容	出店、出し物、福引、盆踊り		

名称	ふるさと祭り		
主催	大向コミュニティ推進連絡協議会		
開催頻度	年1回の頻度で開催	人数規模	約150人
概要	野菜の販売や発表会など、芸術と文化に触れる日です。		
開催時期	11月	開催時間帯	9時～15時
主な内容	野菜販売、発表会		

6 地域にある施設

■ 地区内にある公共施設(市有施設)

	名称	所在地	連絡先
1	向道湖ふれあいの家	大字大向826-1	—
2	大向消防機庫	大字大向1672-7	—
3	大向診療所	—	—
4	大向小学校(休校)	大字大向1652-7	—
5	大向市民センター	大字大向1653-1	0834-88-0312
6	向道湖福祉農園	—	—
7			
8			
9			
10			

■ 地区内にある公園と公園愛護団体

	名称	所在地	愛護団体
1	※該当なし		
2			
3			

■ 地区内にある自治会館と集会所

	名称	所在地
1	五味集会所	—
2	横瀬集会所	—
3	黒瀬集会所	—
4		
5		

■ 地域の人が利用する主な買い物施設

	名称	所在地
1	サンマート須々万店	須々万本郷307-1
2	JA直売所「菜さい来んさい！」北部店	須々万本郷2647-1
3	クスリ岩崎チェーン須々万店	須々万本郷405
4	ジュンテンドー須々万店	須々万本郷314-1
5	萩原石油店	長穂1729-4
6	セブンイレブン徳山須々万店	須々万本郷2290-1
7	ローソン徳山須々万店	須々万本郷2425-1
8	サンマート鹿野店	鹿野中田原857-1
9		
10		

■ 地域の人が利用する主な病院・診療所

	名称	所在地	連絡先
1	岩本医院	須々万本郷356-3	0834-87-2525
2	香津医院	須々万本郷328-6	0834-88-3388
3	周南高原病院	周南市須々万本郷29-1	0834-88-0391
4			
5			

■ 地区内にある神社・仏閣、歴史的名所

	名称	所在地
1	二俣神社	大字大向1648
2	西方寺	大字大向1893-1
3		
4		
5		

7 地域資源

■ 地域資源(特産品・工芸品など)

	名称	内容
1		
2		
3		
4		
5		

■ 地域資源(場所・スポットなど)

	名称	概要	所在地
1	きんぽー山	周南市で標高が一番高い	大向地区北西部
2	88ヵ所お大師様	各所に計88体のお大師様がいます	大向地区各所
3	明神の藪	金峰山の西側斜面標高500m、広さ約5000平方mの樹林。	大向地区北西部
4			
5			

■ 伝統芸能

	名称	保存会名
1	式内踊	式内踊保存会
2		
3		



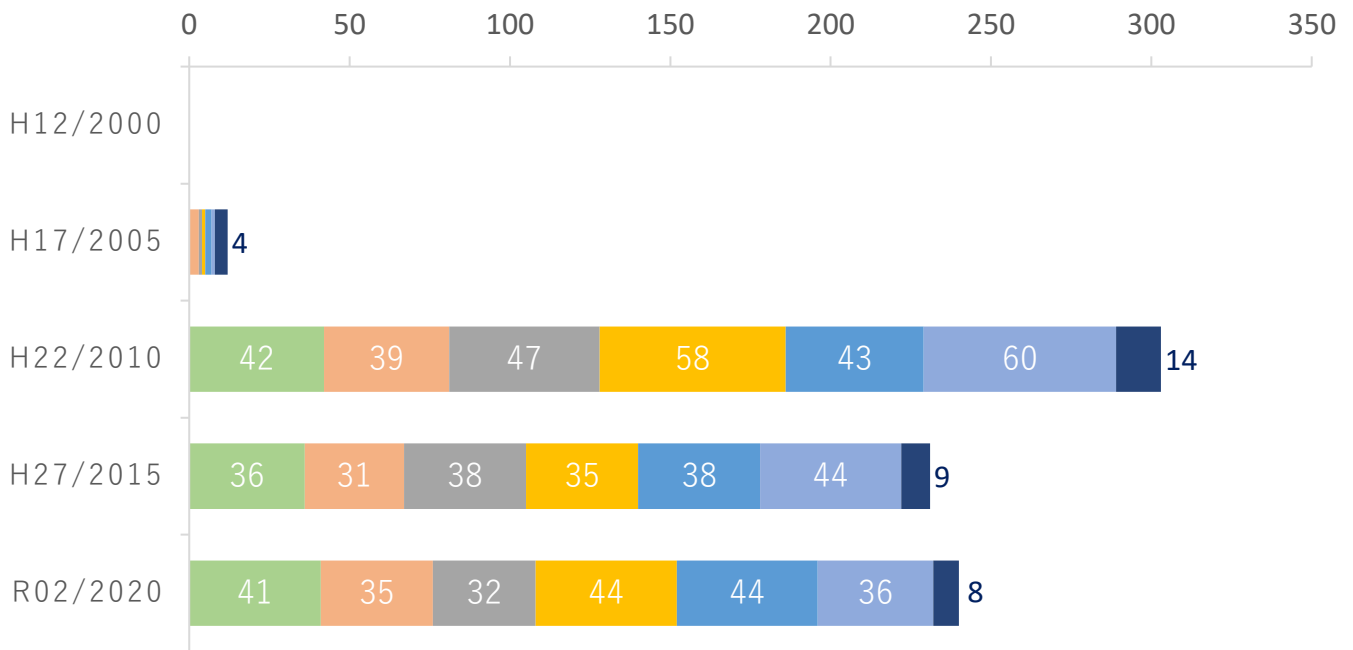
8 こども・学校

■ 沼城小学校の人数と推移

※平成17年は大向小学校の人数

調査年	児童数	1年生	2年生	3年生	4年生	5年生	6年生	特別支援
平成12年 (2000年)	—	—	—	—	—	—	—	—
平成17年 (2005年)	8人	0人 (0%)	3人 (37.5%)	1人 (12.5%)	1人 (12.5%)	2人 (25.0%)	1人 (12.5%)	0人 (0%)
平成22年 (2010年)	303人	42人 (13.9%)	39人 (12.9%)	47人 (15.5%)	58人 (19.1%)	43人 (14.2%)	60人 (19.8%)	14人 (4.6%)
平成27年 (2015年)	231人	36人 (15.6%)	31人 (13.4%)	38人 (16.5%)	35人 (15.2%)	38人 (16.5%)	44人 (19.0%)	9人 (3.9%)
令和2年 (2020年)	238人	41人 (17.2%)	35人 (14.7%)	32人 (13.4%)	42人 (17.6%)	44人 (18.5%)	36人 (15.1%)	8人 (3.4%)

グラフで見る沼城小学校(H17は大向小学校)の人数と推移



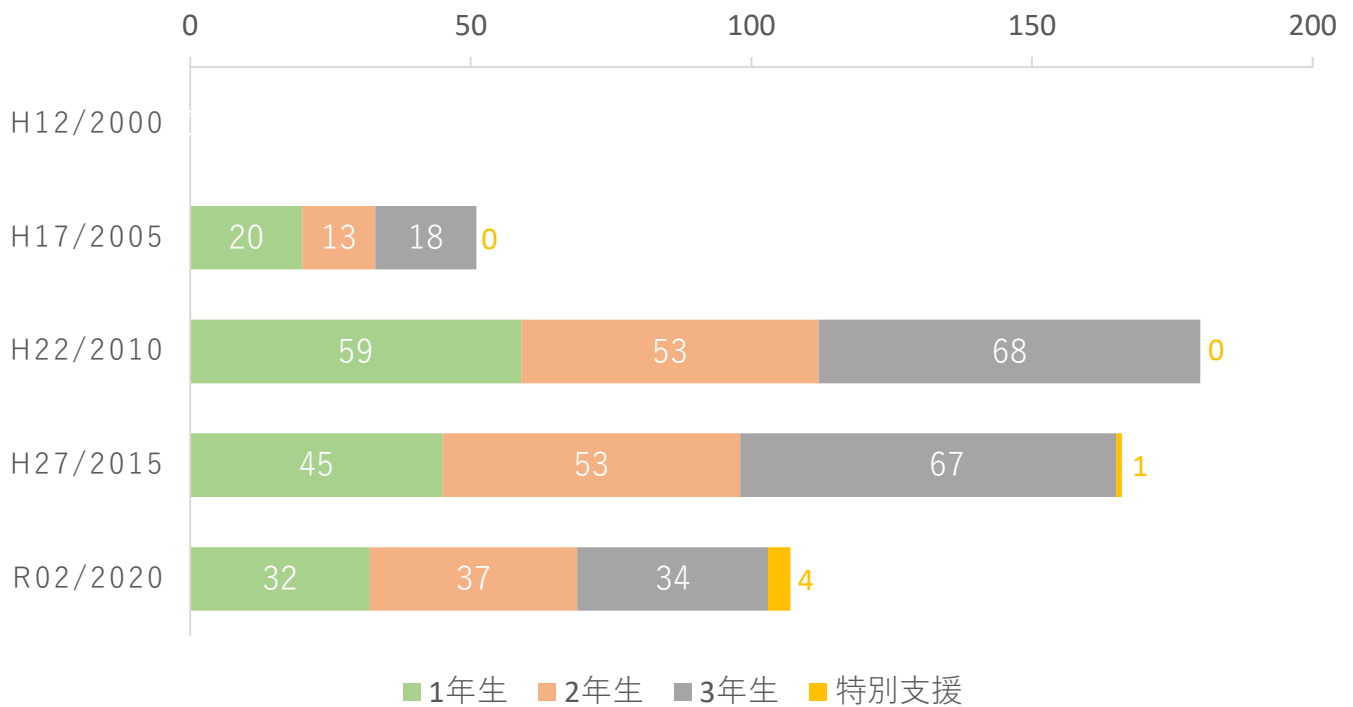
■ 1年生 ■ 2年生 ■ 3年生 ■ 4年生 ■ 5年生 ■ 6年生 ■ 特別支援

■ 須々万中学校の人数と推移

※平成17年は翔北中学校の人数

調査年	生徒数	1年生	2年生	3年生	特別支援
平成12年 (2000年)	—	—	—	—	—
平成17年 (2005年)	51人	20人 (39.2%)	13人 (25.5%)	18人 (35.3%)	0人 (0%)
平成22年 (2010年)	180人	59人 (32.8%)	53人 (29.4%)	68人 (37.8%)	0人 (0%)
平成27年 (2015年)	166人	45人 (27.1%)	53人 (31.9%)	67人 (40.4%)	1人 (0.6%)
令和2年 (2020年)	107人	32人 (29.9%)	37人 (34.6%)	34人 (31.8%)	4人 (3.7%)

グラフで見る須々万中学校(H17は翔北中学校)の人数と推移



■放課後子ども教室・児童クラブ

教室名	※該当なし		
開催場所			
開催日		定員	
備考			



9 地域福祉・高齢者福祉

■ サロン・地域食堂

	名称	対象	開催場所	開催頻度
1	大向いきいきサロン	どなたでも	大向市民センター	週1回（毎週月曜日）
2				
3				
4				
5				

■ 1人暮らしの高齢者数と割合の推移

データ統計：令和2年度国勢調査

	2005	2010	2015	2020
高齢者の全体数	193人	184人	197人	192人
1人暮らしの高齢者数	26人	38人	41人	44人
1人暮らしの高齢者数割合	13.5%	20.7%	20.8%	22.9%



10 地域の交通

■公共交通機関

新幹線の停車する最寄り駅：徳山駅まで車で約29分

※大向市民センターを基準

在来線の停車する最寄り駅：新南陽駅まで車で約24分

※大向市民センターを基準

地区内に停車する路線バス：防長バスが1日12本運行

最寄りのタクシー会社：富士タクシー(0834-68-2031)

ススマタクシー(0834-88-0600)

■最寄りのインターチェンジ

山陽自動車道 徳山東I/Cまで車で約30分

※大向市民センターを基準

中国自動車道 鹿野I/Cまで車で約10分

※大向市民センターを基準



11 地域の将来推計人口

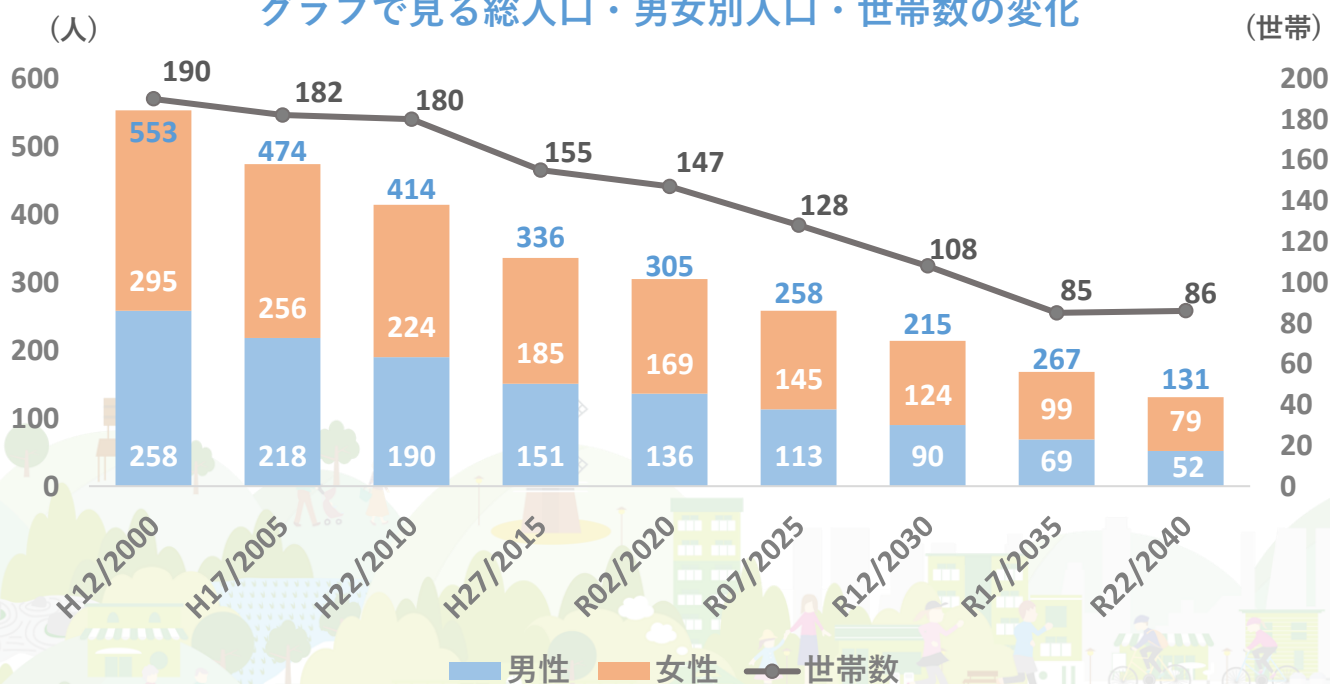
データ統計：令和2年度国勢調査

■ 総人口・男女別人口・世帯数の将来推計

調査年	総人口	男性	女性	世帯数
平成12年(2000年)	553人	258人 (46.7%)	295人 (53.3%)	190世帯
平成17年(2005年)	474人	218人 (46.0%)	256人 (54.0%)	182世帯
平成22年(2010年)	414人	190人 (45.9%)	224人 (54.1%)	180世帯
平成27年(2015年)	336人	151人 (44.9%)	185人 (55.1%)	155世帯
令和2年(2020年)	305人	136人 (44.6%)	169人 (55.4%)	147世帯
令和7年(2025年)	258人	113人 (43.8%)	145人 (56.2%)	128世帯
令和12年(2030年)	215人	90人 (41.9%)	124人 (57.7%)	108世帯
令和17年(2035年)	167人	69人 (41.3%)	99人 (59.3%)	85世帯
令和22年(2040年)	131人	52人 (39.7%)	79人 (60.3%)	86世帯

※国勢調査による人口を基に推計を行ったものであり、相違が生じる場合があります。

グラフで見る総人口・男女別人口・世帯数の変化



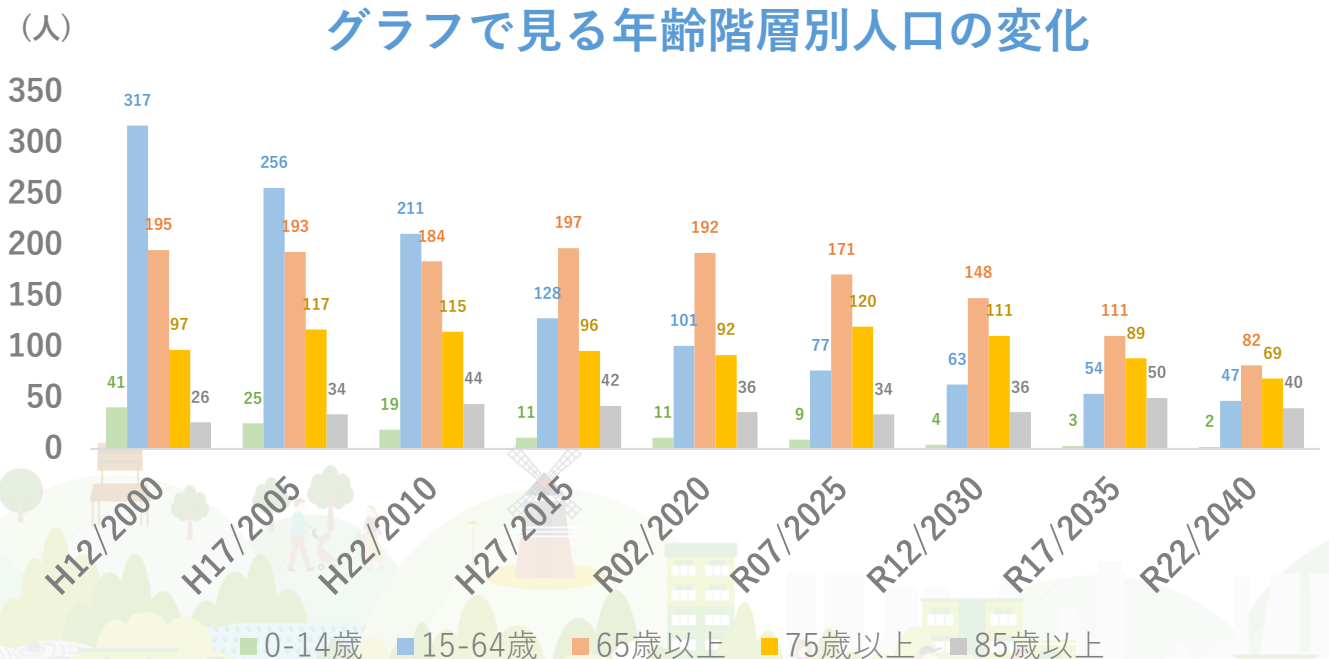
※国勢調査による人口を基に推計を行ったものであり、相違が生じる場合があります。

■年齢階層別人口の将来推計

調査年	総人口	0-14歳	15-64歳	65歳以上	75歳以上	85歳以上
平成12年 (2000年)	553人	41人 (7.4%)	317人 (57.3%)	195人 (35.3%)	97人 (17.5%)	26人 (4.7%)
平成17年 (2005年)	474人	25人 (5.3%)	256人 (54.0%)	193人 (40.7%)	117人 (24.7%)	34人 (7.2%)
平成22年 (2010年)	414人	19人 (4.6%)	211人 (38.1%)	184人 (44.4%)	115人 (27.8%)	44人 (10.6%)
平成27年 (2015年)	336人	11人 (3.3%)	128人 (38.1%)	197人 (58.6%)	96人 (28.6%)	42人 (12.5%)
令和2年 (2020年)	305人	11人 (3.6%)	101人 (33.1%)	192人 (63.0%)	92人 (30.2%)	36人 (11.8%)
令和7年 (2025年)	258人	9人 (3.5%)	77人 (29.8%)	171人 (66.3%)	120人 (46.5%)	34人 (13.2%)
令和12年 (2030年)	215人	4人 (1.9%)	63人 (29.3%)	148人 (68.8%)	111人 (51.6%)	36人 (16.7%)
令和17年 (2035年)	167人	3人 (1.8%)	54人 (32.3%)	111人 (66.5%)	89人 (53.3%)	50人 (29.9%)
令和22年 (2040年)	131人	2人 (1.5%)	47人 (35.9%)	82人 (62.6%)	69人 (52.7%)	40人 (30.5%)

※国勢調査による人口を基に推計を行ったものであり、相違が生じる場合があります。

グラフで見る年齢階層別人口の変化



※国勢調査による人口を基に推計を行ったものであり、相違が生じる場合があります。

「周南市版地域カルテ」は、年数の経過により定期的に更新し、最新の地域の状況を把握したり、それぞれの地域の特性やニーズに合わせて、項目を追加したり、削除したり、地域に合わせて自由に編集していただくことを目的に作成しています。

「これも必要だろう」「これも知りたい」と感じたいものがあれば、ぜひ自由に追加して、地域の状況を客観的に把握するツールとして役立てていただけますと幸いです。



- ・本カルテに記載の項目は主に「周南市住民基本台帳(令和4年3月時点)」「市民センター職員による調査(令和3年度末)」「令和2年度国勢調査」のデータを基に作成しています。

- ・「市民センター職員による調査(令和3年度末)」によるデータは、必ずしもすべての項目を網羅しているわけでありませんので、抜け、漏れがありましたら、次回更新の際に情報提供いただけたらと思います。

- ・本カルテでは、小数点以下第2位を四捨五入しているため、合計しても必ずしも100とはならない箇所があります。

- ・「令和2年度国勢調査」によるデータでは、年齢未記入による回答があるため、一部年齢に関する数値に差異が生じている箇所があります。



製作

公益財団法人周南市ふるさと振興財団

協力

周南市

社会福祉法人周南市社会福祉協議会

問い合わせ

公益財団法人周南市ふるさと振興財団（0834-33-7701）

周南市役所 地域づくり推進課（0834-22-8412）

