

周南市版 地域力儿テ

— 鼓南地区 —

Ver.1

製作：令和5年3月



- 1 地域の概要
- 2 地域の人口推移
- 3 地域の自治会
- 4 地域のコミュニティ推進組織
- 5 地域の年間主要行事・イベント
- 6 地域にある施設
- 7 地域資源
- 8 こども・学校
- 9 地域福祉・高齢者福祉
- 10 地域の交通
- 11 地域の将来推計人口

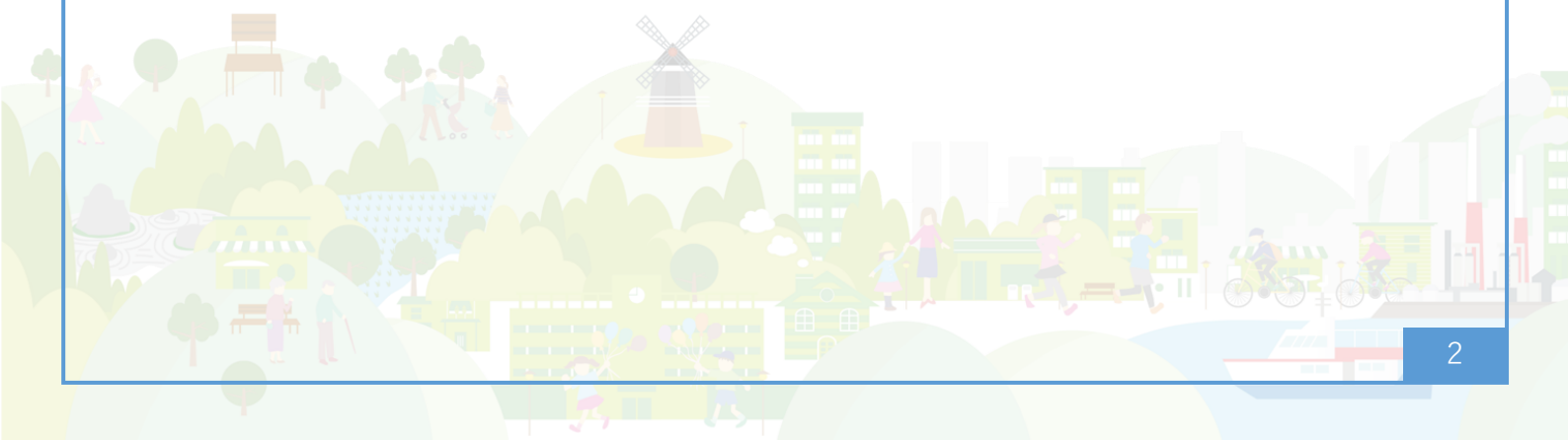
はじめに

周南市版地域カルテは、自分たちが暮らす地域の現状を、データや調査に基づいて認識してもらうことを目的としたツールです。

地域の現状はもちろん、それぞれの地域の強みや、それぞれの地域の課題を見える化することで、「この地域に本当に必要なものは何だろう？」と、考えるためのヒントになればと思い作成しました。

地域課題に向き合うために、地域のことをもっと知るために、地域に関わる仕事に活かせるように。

みなさんの地域との関わりや地域活動に役立つよう、本カルテを活用いただくとともに、みなさんの手で、より活用しやすいように育てていただけますと幸いです。



■地区名：鼓南地区

鼓南地区は周南市の東南部に位置する大島半島の南部と杓島を範囲とする地区で、北は櫛浜地区と接している。交通は櫛ヶ浜駅前を起点とした県道杓島櫛ヶ浜停車場線が、およそ6kmにわたり笠戸湾を囲むように伸びている。公共交通は徳山-杓島間を1日7往復の路線バスが運行している。産業は、大島地区では温暖な気候を生かして、田畑の耕作や果樹が植えられ、杓島はふぐ延縄漁の発祥地ということもあり、漁業も盛んである。

■人口：883 人

■世帯数：492 世帯

■自治会数：12 自治会

■面積：9.81 km²

■小学校区：鼓南小学校

※大島小学校・杓島小学校が平成25年に廃校

■中学校区：鼓南中学校

■地区の位置

鼓南地区

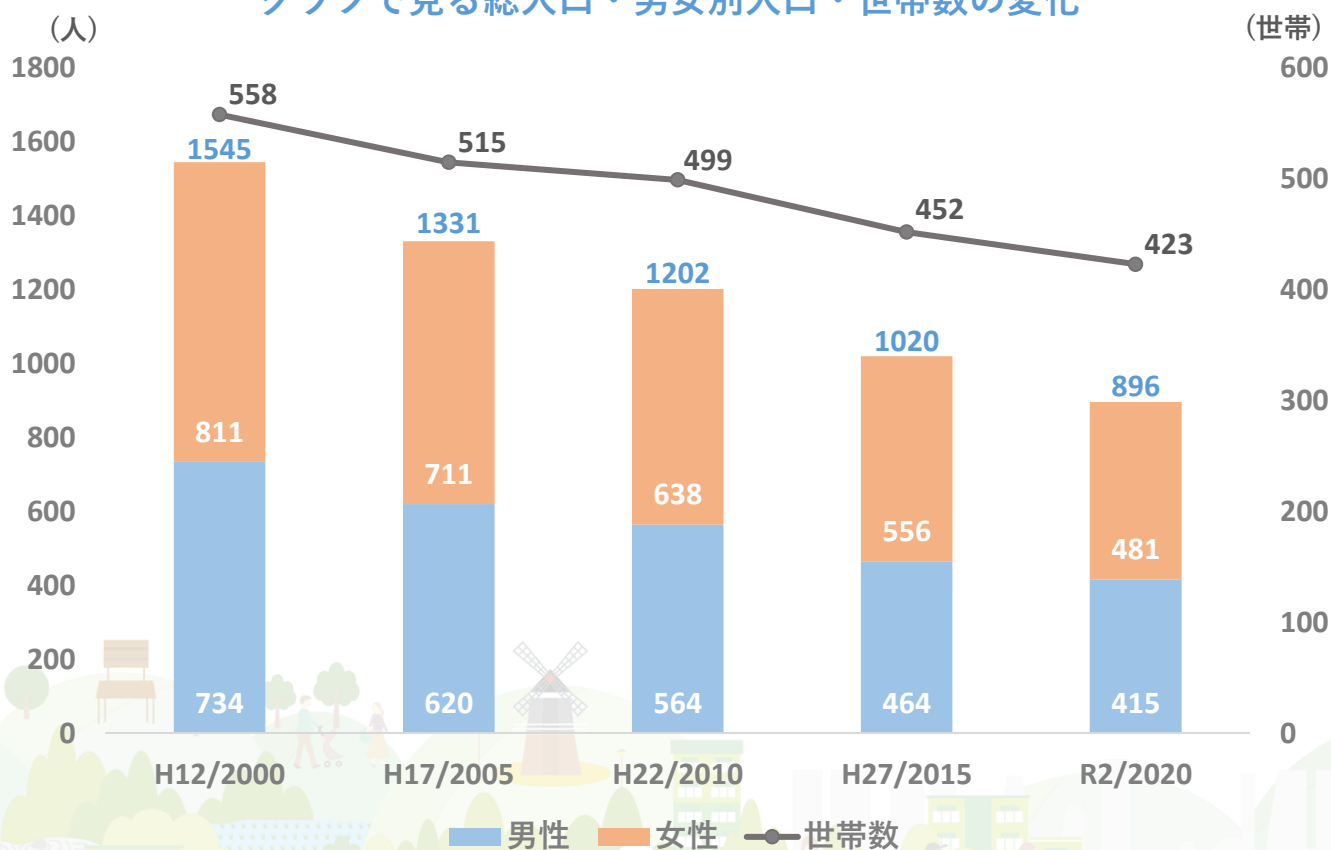
2 地域の人口推移

データ統計：令和2年度国勢調査

■ 総人口・男女別人口・世帯数

調査年	総人口	男性	女性	世帯数
平成12年(2000年)	1,545人	734人 (47.5%)	811人 (52.5%)	558世帯
平成17年(2005年)	1,331人	620人 (46.6%)	711人 (53.4%)	515世帯
平成22年(2010年)	1,202人	564人 (46.9%)	638人 (53.1%)	499世帯
平成27年(2015年)	1,020人	464人 (45.5%)	556人 (54.5%)	452世帯
令和2年(2020年)	896人	415人 (46.3%)	481人 (53.7%)	423世帯

グラフで見る総人口・男女別人口・世帯数の変化

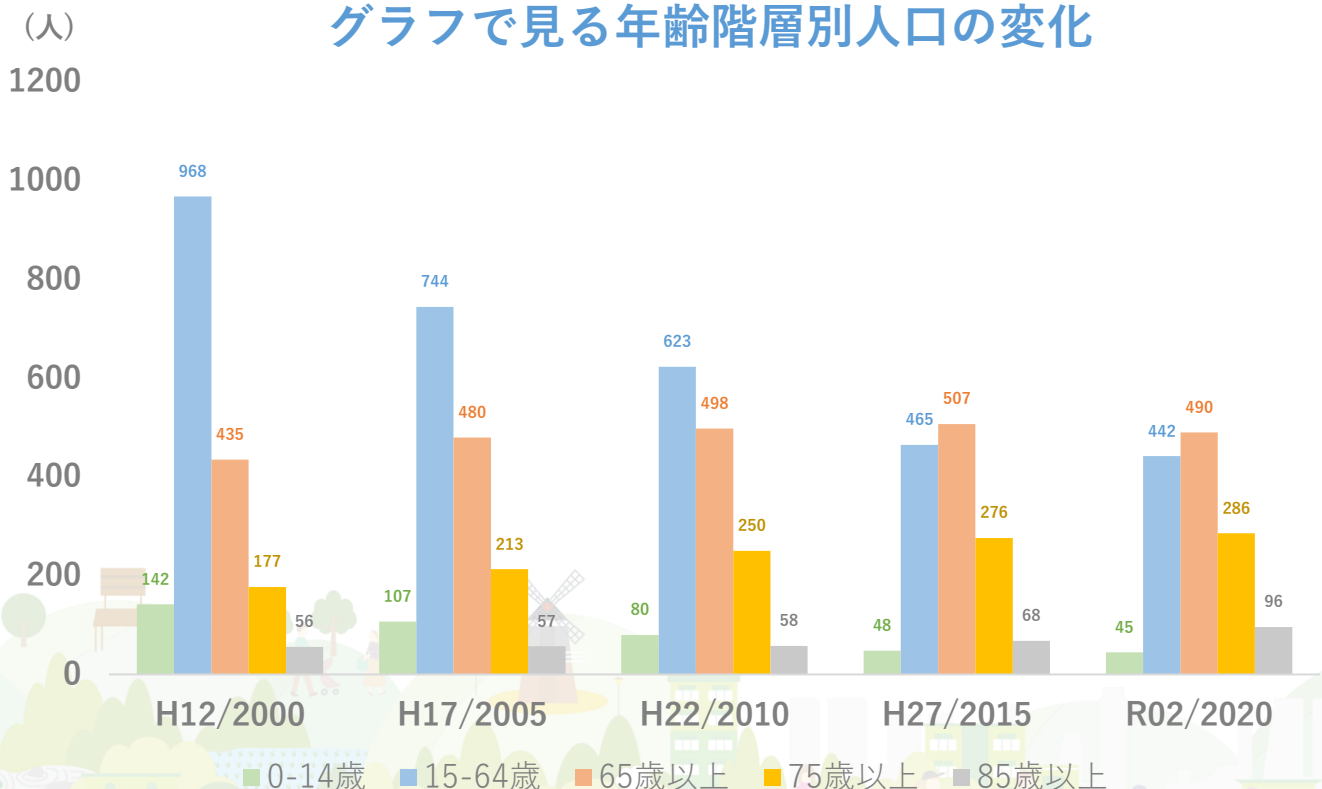


■年齢階層別人口

調査年	総人口	0-14歳	15-64歳	65歳以上	75歳以上	85歳以上
平成12年 (2000年)	1,545人	142人 (9.2%)	968人 (62.7%)	435人 (28.2%)	177人 (11.5%)	56人 (3.6%)
平成17年 (2005年)	1,331人	107人 (8.0%)	744人 (55.9%)	480人 (36.1%)	213人 (16.0%)	57人 (4.3%)
平成22年 (2010年)	1,202人	80人 (6.7%)	623人 (51.8%)	498人 (41.4%)	250人 (20.8%)	58人 (4.8%)
平成27年 (2015年)	1,020人	48人 (4.7%)	465人 (45.6%)	507人 (49.7%)	276人 (27.1%)	68人 (6.7%)
令和2年 (2020年)	896人	45人 (5.0%)	442人 (49.3%)	490人 (54.7%)	286人 (31.9%)	96人 (10.7%)

この20年で人口が約4割減少しており、同時に少子高齢化も進行している。特に0-14歳の子供は約7割の減少、15-64歳の生産年齢人口は約6割の減少と、減少率が著しい。

グラフで見る年齢階層別人口の変化



3 地域の自治会

データ統計：周南市住民基本台帳(令和4年3月時点)

■自治会連合会名：大島地区連合自治会

■自治会連合会名：粕島連合自治会

■自治会数：12自治会 ■世帯数：492世帯

■自治会加入世帯数：388世帯 ■加入率：78.9%

■自治会名と自治会別世帯数・班数

	自治会名	世帯数	班数
1	大原	64	9
2	東本浦	46	4
3	東中浦	41	4
4	西中浦	37	3
5	本庄浦	41	4
6	西本浦	22	3
7	大和	6	1
8	打上	14	5
9	大東	35	4
10	川端	31	3
11	浦中	29	3
12	中小路	22	4
13			
14			
15			

4 地域のコミュニティ推進組織

■コミュニティ推進協議会名：

鼓南地区コミュニティ推進協議会

所属団体数：13 団体

■所属団体一覧

	所属団体名		所属団体名
1	大島地区連合自治会	11	杵島長寿会
2	杵島連合自治会	12	大島市民センター
3	鼓南地区社会福祉協議会	13	杵島市民センター
4	鼓南地区体育振興会	14	
5	鼓南小学校	15	
6	鼓南中学校	16	
7	社会福祉法人 白鳩学園	17	
8	鼓南小・中学校PTA	18	
9	大島婦人会	19	
10	杵島婦人会	20	



■ 所属団体の概要と主な事業

1	団体名 大島地区連合自治会
概要	住みよい地区づくりを図るため、地域の具体的な課題解決に向けた取り組みを行う。
主な事業	・住みよい地区づくりに関すること
	・環境美化推進に関すること
	・防災・防火・防犯活動などの生活安全に関すること
	・地区内外の各種団体との連絡調整及び協力体制の確立に関すること
	・大島自治会館の運営及び管理に関すること

2	団体名 給島連合自治会
概要	地区民相互の連絡調整、地域の向上を図ることを目的とした取り組みを行う。
主な事業	・地域に関する課題の調査・解決に向けた取り組み
	・地域行事への参加・協力
	・会員内の親睦行事の実施
	・地区内外の各種団体との連絡調整及び協力体制の確立に関すること

3	団体名 鼓南地区社会福祉協議会
概要	鼓南地区内における社会福祉に関係がある団体が協力し、地域住民の福祉の増進を図ることを目的とする。
主な事業	・地区敬老会の開催
	・単身高齢者給食会の開催
	・ふれあい・いきいきサロンの運営補助
	・福祉に関する研修会の開催
	・地域行事への参加・協力

4	団体名 鼓南地区体育振興会
概要	地区民体育の普及、振興を図り地区民相互の親睦に寄与することを目的とする。
主な事業	・ 鼓南地区総合運動場の管理
	・ 地区内でのスポーツレクリエーションの実施
	・ 地域行事への参加・協力

5	団体名 鼓南小学校
概要	「ふるさとを愛し、たくましく生き抜く児童・生徒の育成」を目標として、学校内外・地域・家庭での教育の充実を図る。
主な事業	

6	団体名 鼓南中学校
概要	「ふるさとを愛し、たくましく生き抜く児童・生徒の育成」を目標として、学校内外・地域・家庭での教育の充実を図る。
主な事業	

7	団体名 社会福祉法人 白鳩学園
概要	多様な福祉サービスを提供することにより、利用者が自立した生活を地域社会において営むことができるよう、社会福祉事業を行う。
主な事業	・ 障害福祉サービス事業所の運営
	・ 障害者支援施設の運営
	・ 認知症対応型共同生活介護事業の運営
	・ 地域行事への参加・協力

8	団体名 鼓南小・中学校PTA
概要	鼓南小児童・鼓南中児童の健やかな成長を目指し、学校内外・地域・家庭での教育の充実を図る
主な事業	

9	団体名 大島婦人会
概要	会員の生活文化の向上と、会員相互の親睦を図り、明るい地域社会を育てることを目的とした活動を行う。
主な事業	・ 青少年の指導・育成
	・ 会員内の親睦行事の実施
	・ 交通安全啓発活動
	・ 地域行事への参加・協力

10	団体名 給島婦人会
概要	会員の生活文化の向上と、会員相互の親睦を図り、明るい地域社会を育てることを目的とした活動を行う。
主な事業	・ 青少年の指導・育成
	・ 会員内の親睦行事の実施
	・ 交通安全啓発活動
	・ 地域行事への参加・協力

1 1	団体名 裕島長寿会
概要	会員内の相互の交流、親睦に寄与することを目的とする。
主な事業	・ 会員内の親睦行事の実施
	・ 地域行事への参加・協力

1 2	団体名 大島市民センター
概要	支所に併設されている市民活動の拠点施設
主な事業	・ 地域づくりの支援（地域課題の解決のサポート）
	・ 生涯学習の推進（生涯学習講座、定期利用団体のサポート等）
	・ 各種団体、組織及び機関等の連携

1 3	団体名 裕島市民センター
概要	市民活動の拠点施設
主な事業	・ 地域づくりの支援（地域課題の解決のサポート）
	・ 生涯学習の推進（生涯学習講座、定期利用団体のサポート等）
	・ 各種団体、組織及び機関等の連携



5 地域の年間主要行事・イベント

■地域の年間行事予定一覧

開催月	事業名称	主催団体
4月	大島神社春季例祭	大島神社宮総代会
5月		
6月		
7月	貴船神社夏祭り	貴船神社宮総代会
8月	鼓南地区ふれあい夏祭り	鼓南地区コミュニティ推進協議会
	神踊り	大島神社宮総代会
9月	鼓南地区敬老会	鼓南地区社会福祉協議会
10月	鼓南地区ふれあい運動会	鼓南小・中学校、鼓南地区体育振興会
11月	鼓南地区ふれあい文化祭	鼓南地区コミュニティ推進協議会
12月		
1月		
2月	建国記念の日ふれあい行事	鼓南地区コミュニティ推進協議会
3月		

■主な事業・イベントの詳細

名称	貴船神社夏祭り		
主催	杵島宮総代会		
開催頻度	年1回の頻度で開催	人数規模	約100人
概要	海の安全と豊漁を祈願する神事。貴船神社から約500m先の御旅所を目指して、神輿を担いで海を渡る。		
開催時期	旧暦6/10、11日に近い日曜	開催時間帯	10時～16時
主な内容	●神事 ●子供神輿 ●神輿		

名称	鼓南地区ふれあい夏祭り		
主催	鼓南地区コミュニティ推進協議会		
開催頻度	年1回の頻度で開催	人数規模	約300人
概要	鼓南地区総合運動場にて、バンド演奏やカラオケ大会などの催しが行われるほか、地域団体によるバザーも出店される。		
開催時期	8月の第1土曜日	開催時間帯	18時～20時30分
主な内容	<ul style="list-style-type: none"> ●カラオケ大会 ●バンド演奏 ●おかし釣り大会 ●総踊り ●福引大会 ●バザー 		

名称	鼓南地区ふれあい文化祭		
主催	鼓南地区コミュニティ推進協議会		
開催頻度	年1回の頻度で開催	人数規模	約400人
概要	大島市民センター及び鼓南地区総合運動場にて、市民センター自主活動グループのステージ発表・作品展示を始め、様々なイベントが催される。		
開催時期	11月3日(文化の日)	開催時間帯	9時30分～14時
主な内容	<ul style="list-style-type: none"> ●作品展示 ●ステージ発表 ●バンド演奏 ●バザー ●フリーマーケット ●消防車・パトカー展示 ●スポーツ体験ブース ●抽選会 ●餅つき 		

名称	鼓南地区建国記念の日ふれあい行事		
主催	鼓南地区コミュニティ推進協議会		
開催頻度	年1回の頻度で開催	人数規模	約100人
概要	スタートの大島と粕島の両市民センターから、ゴールの鼓南中学校体育館を目指して、ウォーキングを行う。ゴールの体育館では炊き出しのほか、ミニゲームも行われる。		
開催時期	2月11日(建国記念の日)	開催時間帯	9時～11時30分
主な内容	<ul style="list-style-type: none"> ●ウォーキング ●ミニゲーム ●炊き出し 		

6 地域にある施設

■ 地区内にある公共施設(市有施設)

	名称	所在地	連絡先
1	鼓南支所・大島市民センター	大島1601	0834-84-0310
2	鼓南地区総合運動場	大島1601	-
3	鼓南小学校	大島1436	0834-84-0012
4	鼓南中学校	大島10880	0834-84-0231
5	裕島市民センター	裕島227	0834-84-0312
6			
7			
8			
9			
10			

■ 地区内にある公園と公園愛護団体

	名称	所在地	愛護団体
1	※該当なし		
2			
3			

■ 地区内にある自治会館と集会所

	名称	所在地
1	大島地区自治会館	大島690-3
2		
3		

■地域の人が利用する主な買い物施設

	名称	所在地
1	東商店	大島1073
2	かもめ丸商店	大島1069
3	松屋商店	粕島360-6
4		
5		

■地域の人が利用する主な病院・診療所

	名称	所在地	連絡先
1	神内歯科クリニック	開作南797-3	25-3129
2	宇野医院本院	櫛ヶ浜本町501	25-0075
3	徳山クリニック	栗屋839-1	25-1136
4	徳山中央病院	孝田町1-1	28-4111
5	津田胃腸科内科医院	城ヶ丘4丁目1-1	28-3763
6	水野歯科医院	櫛ヶ浜134-1	25-0043
7			
8			
9			
10			

■地区内にある神社・仏閣、歴史的名所

	名称	所在地
1	大島神社	大島673-1
2	貴船神社	粕島117
3		
4		
5		

7 地域資源

■ 地域資源(特産品・工芸品など)

	名称	内容
1	みかん	鼓南地区では温暖な気候や傾斜地の地形を活かしたみかん栽培が盛ん。
2	ひじき	杵島産のひじきはしっかりとした食感と、ひじき本来の味が楽しむことができるかと評判である。
3	ふぐ	周南市沖～姫島沖の瀬戸内海はふぐの生息に適した海域であり、古くからふぐ漁が盛ん。また、杵島はフグのはえ縄発祥の地とされている。
4		
5		

■ 地域資源(場所・スポットなど)

	名称	概要	所在地
1	大島神社	昭和2年に社殿建立	大島673-1
2	浜垣観光みかん園	市内唯一の観光みかん園	大島1103
3	獅子岩	獅子が大きな口を開けているように見えることが由来	大島
4	貴船神社	海上の無事を祈る神社	杵島117
5	フグのモニュメント	フグのはえ縄漁発祥地として平成2年建立	杵島1-3
6	フグ魚貝類供養塔	令和4年八正寺より移設	杵島1-3
7			
8			
9			
10			

■ 伝統芸能

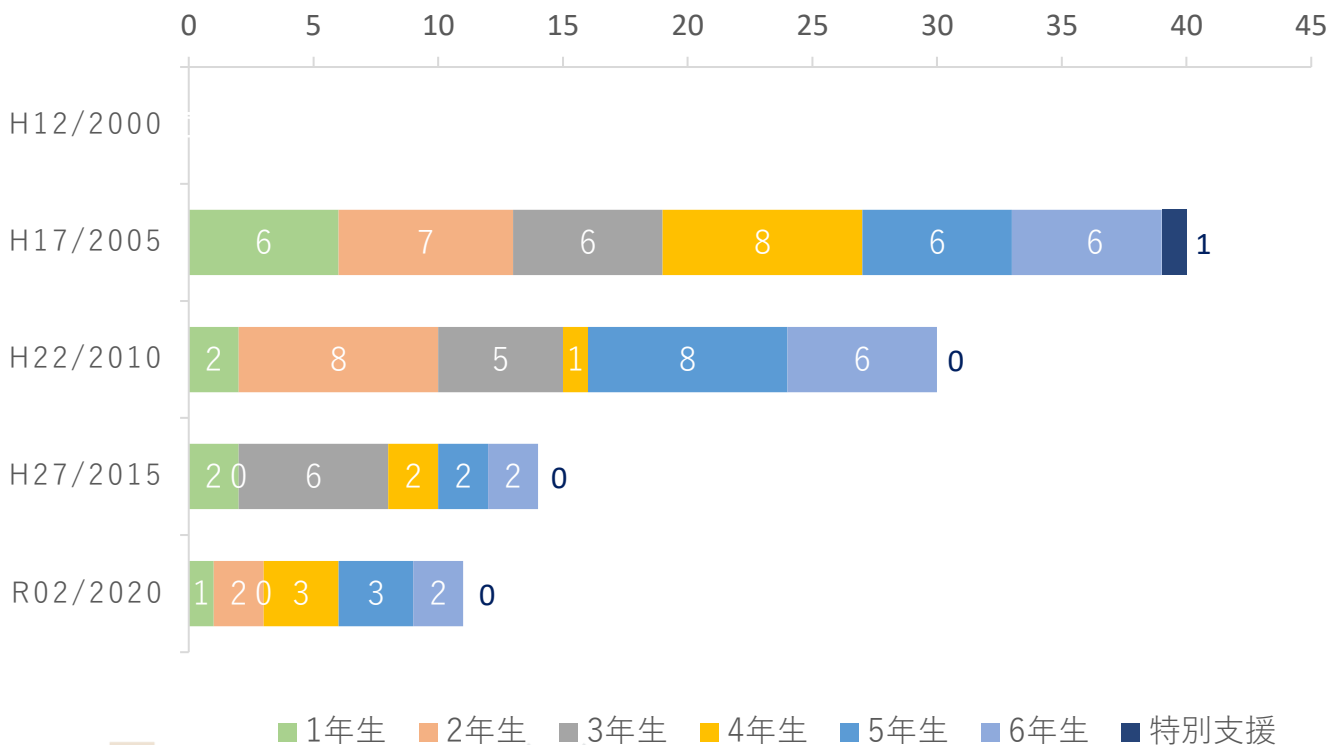
	名称	保存会名
1	神踊り	大島神社宮総代会
2	貴船神社夏祭り	貴船神社宮総代会
3		

8 こども・学校

■ 鼓南小学校の人数と推移

調査年	児童数	1年生	2年生	3年生	4年生	5年生	6年生	特別支援
平成12年 (2000年)	—	—	—	—	—	—	—	—
平成17年 (2005年)	40人	6人 (15.0%)	7人 (17.5%)	6人 (15.0%)	8人 (20.0%)	6人 (15.0%)	6人 (15.0%)	1人 (2.5%)
平成22年 (2010年)	30人	2人 (6.7%)	8人 (26.7%)	5人 (16.7%)	1人 (3.3%)	8人 (26.7%)	6人 (20.0%)	0人 (0.0%)
平成27年 (2015年)	14人	2人 (14.3%)	0人 (0.0%)	6人 (42.9%)	2人 (14.3%)	2人 (14.3%)	2人 (14.3%)	0人 (0.0%)
令和2年 (2020年)	11人	1人 (9.1%)	2人 (18.2%)	0人 (0.0%)	3人 (27.3%)	3人 (27.3%)	2人 (18.2%)	0人 (30.0%)

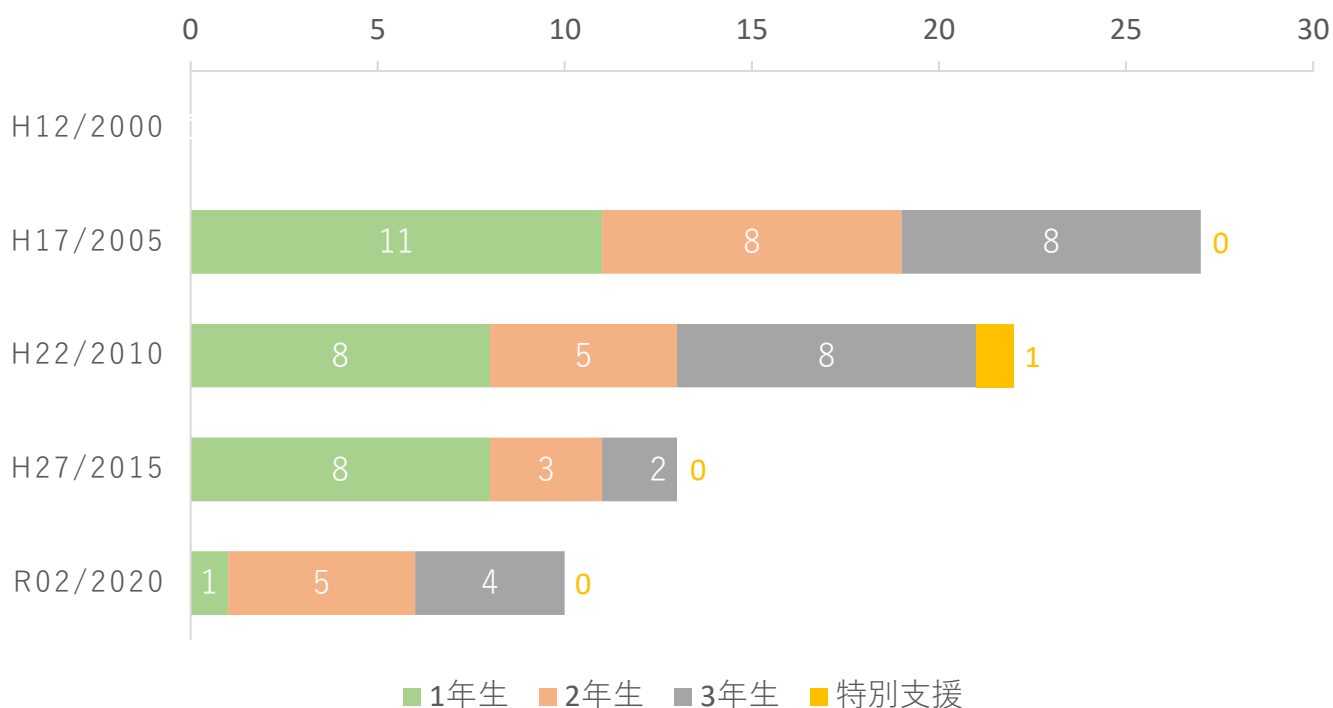
グラフで見る鼓南小学校の人数と推移



■ 鼓南中学校の人数と推移

調査年	生徒数	1年生	2年生	3年生	特別支援
平成12年 (2000年)	—	—	—	—	—
平成17年 (2005年)	27人	11人 (40.7%)	8人 (29.6%)	8人 (29.6%)	0人 (0.0%)
平成22年 (2010年)	22人	8人 (36.4%)	5人 (22.7%)	8人 (36.4%)	1人 (4.5%)
平成27年 (2015年)	13人	8人 (61.5%)	3人 (23.1%)	2人 (15.4%)	0人 (0.0%)
令和2年 (2020年)	9人	1人 (11.1%)	5人 (55.6%)	4人 (33.3%)	0人 (0.0%)

グラフで見る鼓南中学校の人数と推移



■ 放課後子ども教室・児童クラブ

教室名	鼓南小放課後子供教室		
開催場所	鼓南小学校及び鼓南中学校体育館		
開催日	毎週金曜日	定員	4人
備考	対象：小学生 1～3年生		



9 地域福祉・高齢者福祉

■サロン・地域食堂

	名称	対象	開催場所	開催頻度
1	大島きらきらサロン	65歳以上	大島市民センター	年10回
2	大島認知症カフェ「ときめき」	成人一般	大島地区自治会館	毎月1回
3	杵島いきいきサロン	65歳以上	杵島市民センター	年10回
4	杵島認知症カフェ「かがやき」	成人一般	杵島市民センター	毎月1回
5	鼓南地区地域食堂「和み」	地域住民	大島地区自治会館	年6回
6				
7				
8				
9				
10				

■1人暮らしの高齢者数と割合の推移

データ統計：令和2年度国勢調査

	2005	2010	2015	2020
高齢者の 全体数	480人	498人	507人	490人
1人暮らしの 高齢者数	72人	92人	109人	106人
1人暮らしの 高齢者数割合	15.0%	18.5%	21.5%	21.6%



10 地域の交通

■公共交通機関

新幹線の停車する最寄り駅：徳山駅まで車で約24分

※大島市民センターを基準

在来線の停車する最寄り駅：櫛ヶ浜駅まで車で約14分

※大島市民センターを基準

地区内に停車する路線バス：防長バスが1日7本運行

最寄りのタクシー会社：

■最寄りのインターチェンジ

山陽自動車道 徳山東I/Cまで車で約17分

※大島市民センターを基準

中国自動車道 鹿野I/Cまで車で約52分

※大島市民センターを基準



11 地域の将来推計人口

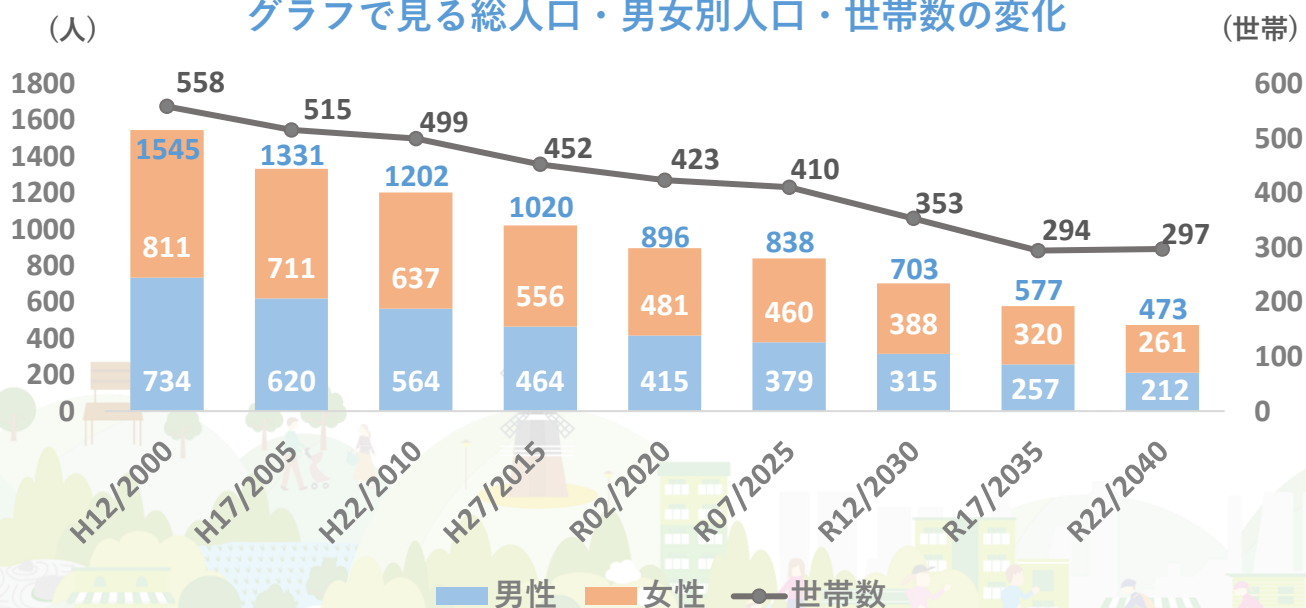
データ統計：令和2年度国勢調査

■ 総人口・男女別人口・世帯数の将来推計

調査年	総人口	男性	女性	世帯数
平成12年(2000年)	1,545人	734人 (47.5%)	811人 (52.5%)	558世帯
平成17年(2005年)	1,331人	620人 (46.6%)	711人 (53.4%)	515世帯
平成22年(2010年)	1,202人	564人 (46.9%)	638人 (53.1%)	499世帯
平成27年(2015年)	1,020人	464人 (45.5%)	556人 (54.5%)	452世帯
令和2年(2020年)	896人	415人 (46.3%)	481人 (53.7%)	423世帯
令和7年(2025年)	838人	379人 (45.2%)	460人 (54.9%)	410世帯
令和12年(2030年)	703人	315人 (44.8%)	388人 (55.2%)	353世帯
令和17年(2035年)	577人	257人 (44.5%)	320人 (55.5%)	294世帯
令和22年(2040年)	473人	212人 (44.8%)	261人 (55.2%)	297世帯

※国勢調査による人口を基に推計を行ったものであり、相違が生じる場合があります。

グラフで見る総人口・男女別人口・世帯数の変化

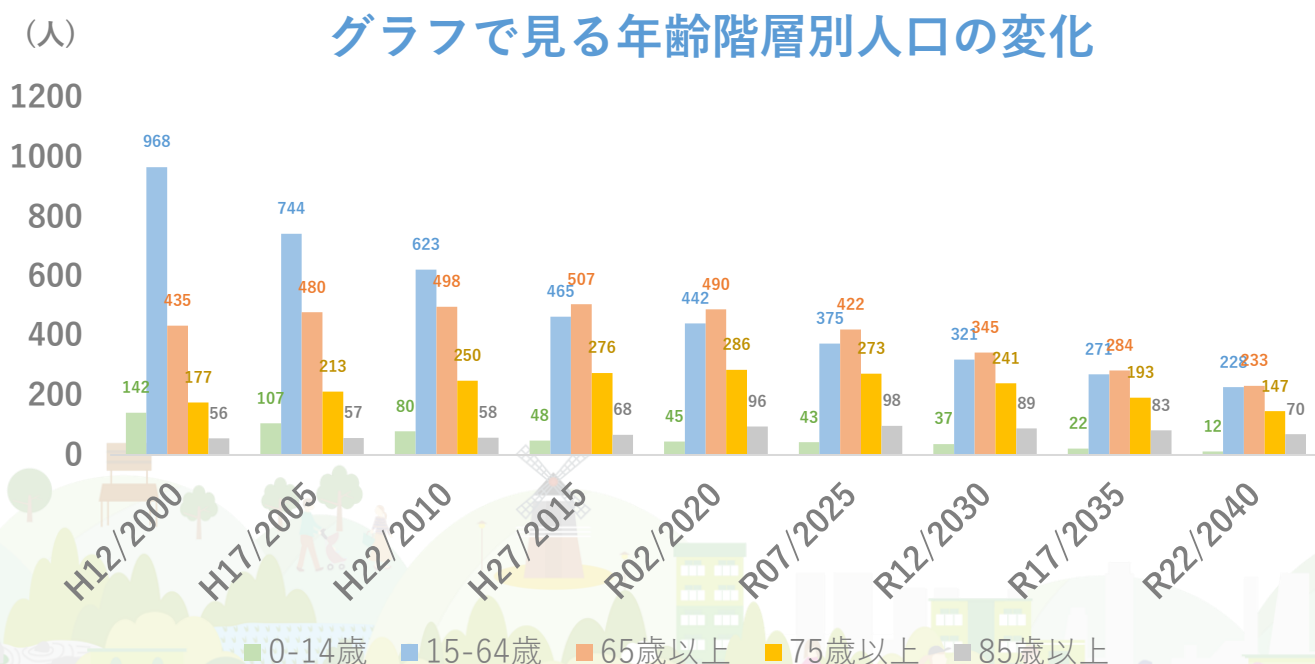


※国勢調査による人口を基に推計を行ったものであり、相違が生じる場合があります。

■ 年齢階層別人口の将来推計

調査年	総人口	0-14歳	15-64歳	65歳以上	75歳以上	85歳以上
平成12年 (2000年)	1,545人	142人 (9.2%)	968人 (62.7%)	435人 (28.2%)	177人 (11.5%)	56人 (3.6%)
平成17年 (2005年)	1,331人	107人 (8.0%)	744人 (55.9%)	480人 (36.1%)	213人 (16.0%)	57人 (4.3%)
平成22年 (2010年)	1,202人	80人 (6.7%)	623人 (51.8%)	498人 (41.4%)	250人 (20.8%)	58人 (4.8%)
平成27年 (2015年)	1,020人	48人 (4.7%)	465人 (45.6%)	507人 (49.7%)	276人 (27.1%)	68人 (6.7%)
令和2年 (2020年)	896人	45人 (5.0%)	442人 (49.3%)	490人 (54.7%)	286人 (31.9%)	96人 (10.7%)
令和7年 (2025年)	838人	42人 (5.0%)	375人 (44.7%)	422人 (50.4%)	273人 (32.6%)	98人 (11.7%)
令和12年 (2030年)	703人	37人 (5.3%)	321人 (45.7%)	345人 (49.1%)	241人 (34.3%)	89人 (12.7%)
令和17年 (2035年)	577人	22人 (3.8%)	271人 (47.0%)	284人 (49.2%)	193人 (33.4%)	83人 (14.4%)
令和22年 (2040年)	473人	12人 (2.5%)	228人 (48.2%)	233人 (49.3%)	147人 (31.1%)	70人 (14.8%)

※国勢調査による人口を基に推計を行ったものであり、相違が生じる場合があります。



※国勢調査による人口を基に推計を行ったものであり、相違が生じる場合があります。

「周南市版地域カルテ」は、年数の経過により定期的に更新し、最新の地域の状況を把握したり、それぞれの地域の特性やニーズに合わせて、項目を追加したり、削除したり、地域に合わせて自由に編集していただくことを目的に作成しています。

「これも必要だろう」「これも知りたい」と感じたいものがあれば、ぜひ自由に追加して、地域の状況を客観的に把握するツールとして役立てていただけますと幸いです。



・本カルテに記載の項目は主に「周南市住民基本台帳(令和4年3月時点)」「市民センター職員による調査(令和3年度末)」「令和2年度国勢調査」のデータを基に作成しています。

・「市民センター職員による調査(令和3年度末)」によるデータは、必ずしもすべての項目を網羅しているわけでありませんので、抜け、漏れがありましたら、次回更新の際に情報提供いただけたらと思います。

・本カルテでは、小数点以下第2位を四捨五入しているため、合計しても必ずしも100とはならない箇所があります。

・「令和2年度国勢調査」によるデータでは、年齢未記入による回答があるため、一部年齢に関する数値に差異が生じている箇所があります。



製作

公益財団法人周南市ふるさと振興財団

協力

周南市

社会福祉法人周南市社会福祉協議会

問い合わせ

公益財団法人周南市ふるさと振興財団（0834-33-7701）

周南市役所 地域づくり推進課（0834-22-8412）

