

周南市版 地域力ルネ

— 須々万地区 —

Ver.1

製作：令和5年3月



- 1 地域の概要
- 2 地域の人口推移
- 3 地域の自治会
- 4 地域のコミュニティ推進組織
- 5 地域の年間主要行事・イベント
- 6 地域にある施設
- 7 地域資源
- 8 こども・学校
- 9 地域福祉・高齢者福祉
- 10 地域の交通
- 11 地域の将来推計人口

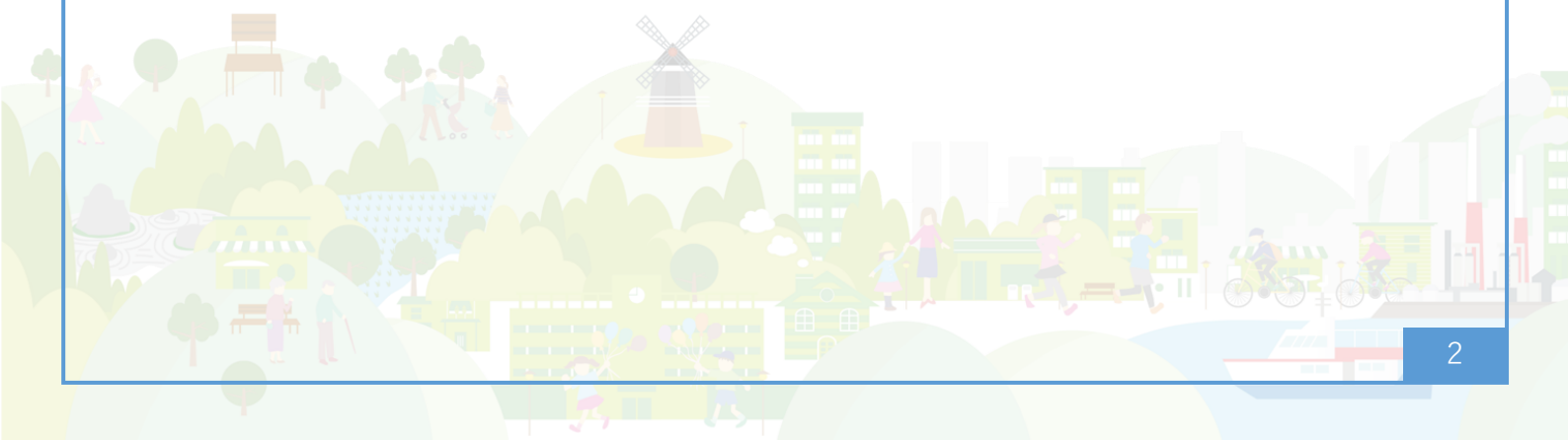
はじめに

周南市版地域カルテは、自分たちが暮らす地域の現状を、データや調査に基づいて認識してもらうことを目的としたツールです。

地域の現状はもちろん、それぞれの地域の強みや、それぞれの地域の課題を見える化することで、「この地域に本当に必要なものは何だろう？」と、考えるためのヒントになればと思い作成しました。

地域課題に向き合うために、地域のことをもっと知るために、地域に関わる仕事に活かせるように。

みなさんの地域との関わりや地域活動に役立つよう、本カルテを活用いただくとともに、みなさんの手で、より活用しやすいように育てていただけますと幸いです。



■地区名：須々万地区

須々万地区は、市街地から車で15分ほどの山間部に位置し、標高300メートル程度で、冬には積雪があるなど、明確な四季を感じることができるまちです。

教育施設・医療施設・飲食店などの生活基盤が整備され、街中と中山間を結ぶ拠点となっています。

国の天然記念物「大玉杉」のある飛龍八幡宮をはじめ、沼城跡などの史跡・名勝が多くあります。

■人口：4,322 人

■世帯数：2,060 世帯

■自治会数：22 自治会

■面積：29.5 km²

■小学校区：沼城小学校

■中学校区：須々万中学校

■地区の位置



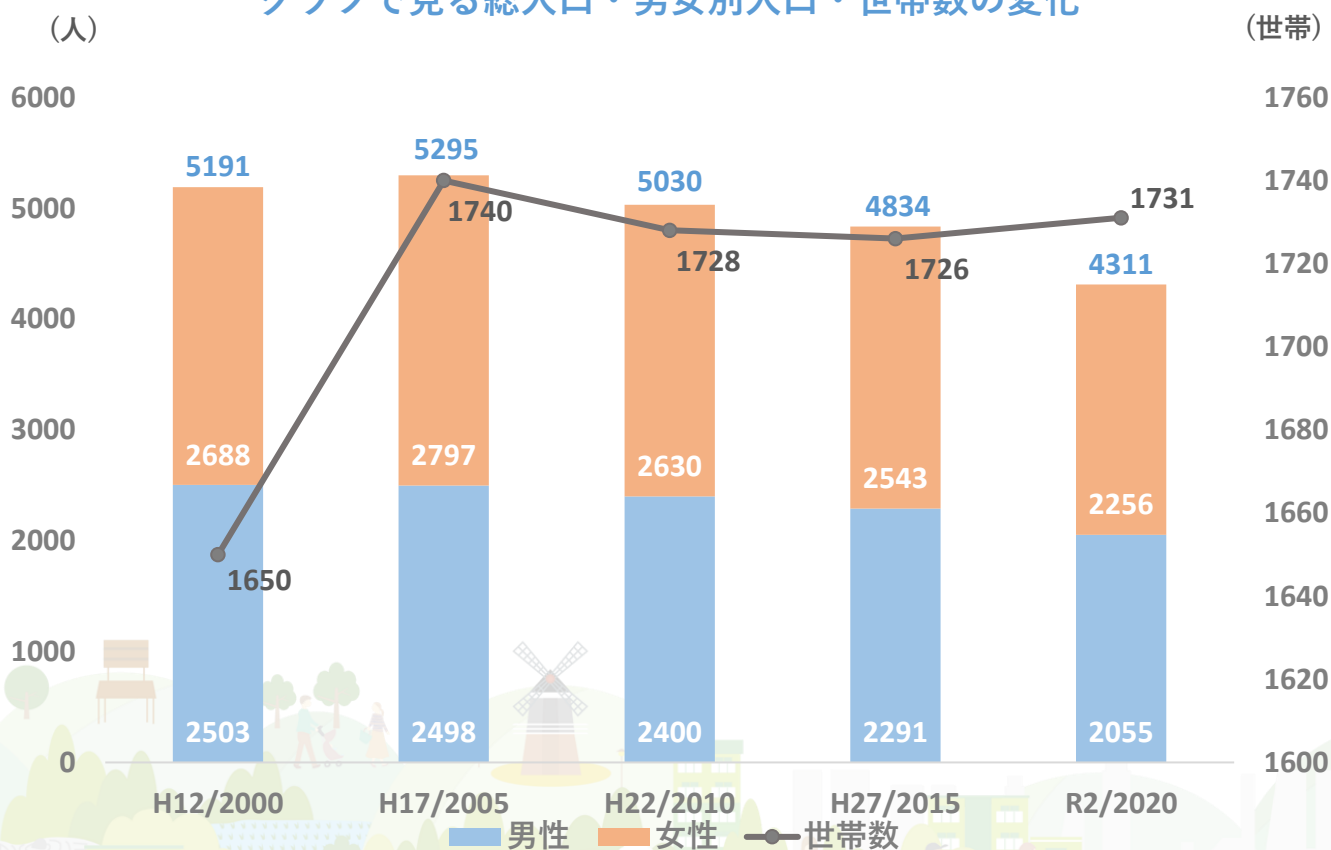
2 地域の人口推移

データ統計：令和2年度国勢調査

■ 総人口・男女別人口・世帯数

調査年	総人口	男性	女性	世帯数
平成12年(2000年)	5,191人	2,503人 (48.2%)	2,688人 (51.8%)	1,650世帯
平成17年(2005年)	5,295人	2,498人 (47.2%)	2,797人 (52.8%)	1,740世帯
平成22年(2010年)	5,030人	2,400人 (47.7%)	2,630人 (52.3%)	1,728世帯
平成27年(2015年)	4,834人	2,291人 (47.4%)	2,543人 (52.6%)	1,726世帯
令和2年(2020年)	4,311人	2,055人 (47.7%)	2,256人 (52.3%)	1,731世帯

グラフで見る総人口・男女別人口・世帯数の変化

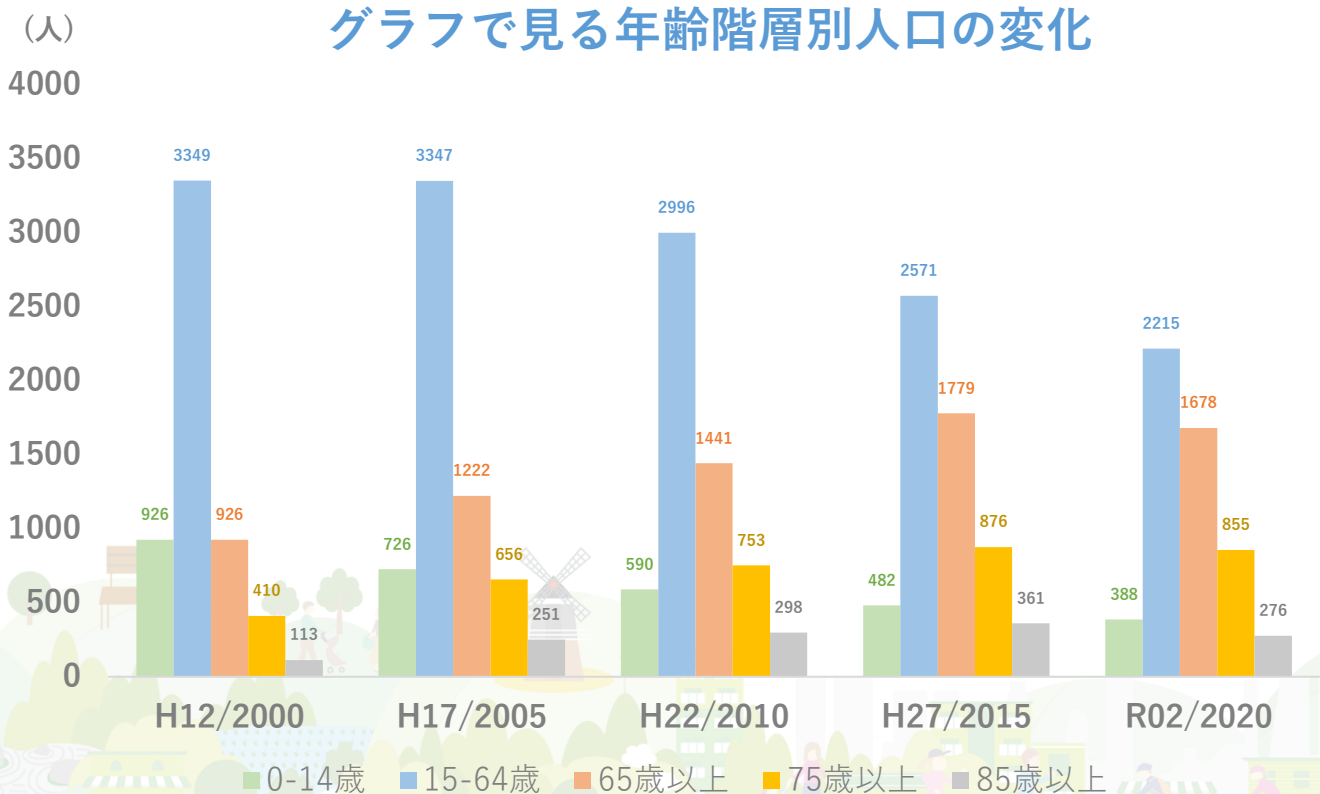


■年齢階層別人口

調査年	総人口	0-14歳	15-64歳	65歳以上	75歳以上	85歳以上
平成12年 (2000年)	5,191人	936人 (17.8%)	3,349人 (64.5%)	926人 (17.8%)	410人 (7.9%)	113人 (2.2%)
平成17年 (2005年)	5,295人	726人 (13.7%)	3,347人 (63.2%)	1,222人 (23.1%)	656人 (12.4%)	251人 (4.7%)
平成22年 (2010年)	5,030人	590人 (11.7%)	2,996人 (59.6%)	1,441人 (28.6%)	753人 (15.0%)	298人 (5.9%)
平成27年 (2015年)	4,834人	482人 (10.0%)	2,571人 (53.2%)	1,779人 (36.9%)	876人 (18.1%)	361人 (7.5%)
令和2年 (2020年)	4,311人	388人 (9.0%)	2,215人 (51.4%)	1,678人 (38.9%)	855人 (19.8%)	276人 (6.4%)

平成12年からの20年間で、65歳以上の割合が21.3%増加しており、高齢化が急速に進んでいることが分かる。
平成12年からの20年間で、人口が880人減少しており、世帯数が81世帯増加していることから、核家族世帯の増加が考えられる。

グラフで見る年齢階層別人口の変化



3 地域の自治会

データ統計：周南市住民基本台帳(令和4年3月時点)

■自治会連合会名：須々万地区自治会連合会

■自治会数：22自治会 ■世帯数：2,060世帯

■自治会加入世帯数：1,564世帯 ■加入率：75.9%

■自治会名と自治会別世帯数・班数

	自治会名	世帯数	班数		自治会名	世帯数	班数
1	奥光	2	1	12	東和奈古	148	9
2	井手下	53	5	13	上牛の毛	37	4
3	下本城	32	2	14	下牛の毛	48	4
4	上本城	57	6	15	高樋	31	3
5	上若	58	5	16	西殿木原	238	13
6	友国	39	4	17	東殿木原	75	4
7	肝要	39	4	18	下市	57	5
8	片地上	196	13	19	上中市	49	5
9	山手	173	11	20	新引	132	9
10	西和奈古	54	3	21	新星台	25	2
11	一の坂	18	1	22	三太郎	3	1



4 地域のコミュニティ推進組織

■コミュニティ推進協議会名：

須々万地区まちづくり推進協議会

所属団体数：47団体

■所属団体一覧

	所属団体名		所属団体名
1	須々万地区自治会連合会	25	徳山高等学校徳山北分校
2	須々万地区社会福祉協議会	26	須々万保育園父母の会
3	須々万地区民生委員児童委員協議会	27	須々万幼稚園育友会
4	須々万地区福祉委員連絡協議会	28	沼城小学校育友会
5	須々万遺族会	29	須々万中学校PTA
6	須々万地区盆踊り保存会	30	JA山口県都濃支所
7	須々万大名行列保存会	31	周南森林組合
8	キャプテン館	32	都濃商工会
9	須々万みどり連合会	33	須々万駐在所
10	須々万婦人会	34	須々万郵便局
11	須々万地区体育振興会	35	須々万地区土地改良推進協議会
12	須々万子ども会連合会	36	農業委員
13	山口子どもの文化研究会	37	岐北テレビ
14	ふれあいの森なんでも工房	38	北消防署北部出張所
15	ひょうたん一座	39	消防団須々万支部
16	少年相談員	40	須々万婦人防火クラブ
17	須々万母親クラブ	41	交通安全協会都濃支部須々万分会
18	ぴりりクラブ	42	周南高原病院
19	防犯連絡指導員協議会須々万分会	43	友愛園
20	すすまる生活応援隊	44	グループホーム愛の家
21	須々万保育園	45	山口銀行都濃支店
22	須々万幼稚園	46	須々万支所・市民センター
23	沼城小学校	47	市議会議員
24	須々万中学校	48	

■ 所属団体の概要と主な事業

1	団体名 須々万地区自治会連合会
概要	須々万地区内の自治会員相互の親睦をはかるとともに、須々万地区の発展と向上に務め、住みよい明るい郷土をつくることを目的に活動している
主な事業	・ 須々万の行事・団体事業への協力
	・ 子ども110番事業の推進
	・ 自治会員向けの研修会の実施

2	団体名 須々万地区社会福祉協議会
概要	地域の社会福祉の増進を目的に活動している
主な事業	・ 敬老会の開催
	・ 高齢者の福祉増進
	・ 葬祭用祭壇等の利用事業
	・ 夏まつり共催事業（物故者追悼法要、戦没者追悼、盆踊り大会、花火大会）
	・ 地区社協だより発行（3回/年）

3	団体名 須々万地区民生委員児童委員協議会
概要	須々万地区の民生委員、児童委員で構成され、住民の目線に立って相談に応じ、必要な援助を行うため、活動している
主な事業	・ 高齢者見守り活動、地域行事等への協力
	・ あいさつ立哨
	・ 地域住民の見守り訪問、パトロール
	・ 心身の健康のための情報交換

4	団体名 須々万地区福祉委員連絡協議会
概要	周南市社会福祉協議会から委嘱を受けた福祉員によって構成され、民生委員等と連携をしながら、地域福祉の推進を行う
主な事業	・ 70歳以上の独居の人の見守り
	・ 民生委員の手伝いなど
	・ 敬老会の手伝い
	・ ふれあいの会の実施

5	団体名 須々万遺族会
概要	須々万の戦没者遺族で組織され、戦没者慰霊祭等に参加している
主な事業	・ 山口県戦没者慰霊祭に参加
	・ 周南市戦没者合同慰霊祭・追悼式
	・ 地区慰霊祭、周南市遺族会及び役員会の開催

6	団体名 須々万地区盆踊り保存会
概要	須々万地区に伝わる盆踊りを文化ととらえて、後世に継承をすべく活動をしている
主な事業	・ 毎年夏期に約1か月間（週1回）の練習
	・ 夏期にて地区の4箇所では盆踊りを実施

7	団体名 須々万大名行列保存会
概要	須々万に伝わる大名行列を保存継承するとともに、これを通じて住民相互の親睦をはかることを目的に活動している
主な事業	・ 伝統芸能の保存、継承
	・ 民族衣装、用具の保存、継承
	・ 八朔祭及び各種行事への参加
	・ 後継者の発掘育成（小中学生への学習会・実技指導）

8	団体名 キャプテン館
概要	周南市を拠点に県内の保育園や幼稚園、障がい児・者施設で「楽しく！わかりやすく！安全に！」をモットーに、体育と音楽の指導を行っている
主な事業	・ 体育指導の業務委託全般
	・ 正課体育指導（保育時間内）
	・ 課外体育指導（保育時間外）
	・ 体育教室・音楽教室の運営
	・ 体育・音楽イベントの企画・運営

9	団体名 須々万みどり連合会
概要	「健康寿命を伸ばそう」という目的の元、須々万地区で活動している
主な事業	・八幡宮及び忠魂碑の清掃
	・幼保小学校等への協力（田植え・稲刈り）
	・交通安全活動への取り組み
	・健康講座開催
	・カフェきらら須々万

10	団体名 須々万婦人会
概要	地域の女性で構成され、地域の福祉の増進のために活動されている団体
主な事業	・会員の研修
	・市民センターとの共催で行う講座
	・地域行事への参加、協力
	・交通安全啓発のマスコットづくり

11	団体名 須々万地区体育振興会
概要	会員同士の親睦と、健康促進のために活動している
主な事業	・登山ハイキング（6月）
	・みんなでラジオ体操（8月）
	・新春登山（1月）
	・周南冬のツリーまつり（12月）
	・バレーボール大会（定期的）

12	団体名 須々万子ども会連合会
概要	須々万地区の各地域の子ども会から編成される連合会
主な事業	・みんなでラジオ体操（8月）を実施
	・地区の廃品回収（12月）を実施
	・地域行事への参加、協力
	・凧あげ・どんど焼き大会（1月）を実施

13	団体名 山口子どもの文化研究会
概要	平成5年11月に創立され、山口県の昔話や戦争実話、偉人伝など様々な分野で、読み聞かせや紙芝居の活動をしている
主な事業	・紙芝居の上演、読み聞かせ
	・語りなどの出前授業、施設訪問

14	団体名 ふれあいの森なんでも工房
概要	「元気な子ども・元気なおとなを育む森」をコンセプトに置き、市民ボランティア活動を推進している
主な事業	・食事体験（ピザづくり、BBQ、焼きそば等）
	・ものづくり体験（竹とんぼ、木の実工作、子ども日曜大工等）

15	団体名 ひょうたん一座
概要	周南市北部で活躍されるボランティアグループ
主な事業	・地域公園の維持管理（花植え、草刈り、トイレの清掃）
	・イベントでの音響管理
	・イベントでの講演

16	団体名 少年相談員
概要	須々万地区の少年相談員の組織
主な事業	・少年相談
	・非行少年等の早期発見・補導及び保護
	・少年をめぐる有害環境の浄化
	・非行集団の解体補導
	・非行防止のための広報啓発

17	団体名 須々万母親クラブ
概要	児童福祉の向上に向けて活動をしている
主な事業	・地域の団体事業の助成

18	団体名 ぴりりクラブ
概要	乳幼児のお散歩や外遊びのための公園がない須々万及び北部地域で、お子さんやお母さんが友達を作る等の子育て支援を目的に活動をしている
主な事業	・毎週月曜日に場所を開放し、自由遊びを実施
	・季節のイベントを実施
	・地域行事への参加、協力

19	団体名 防犯連絡指導員協議会須々万分会
概要	須々万地区にある防犯連絡所指導員の協議会
主な事業	・地域の見守り活動

20	団体名 すすまる生活応援隊
概要	だれでも安心して暮らせる須々万地区づくりのために、有志が地区内の高齢者や子育て世帯などのお手伝いをしている
主な事業	・草刈、草抜き
	・家の清掃、ゴミ出し
	・ハガキの投かん、おつかい
	・その他軽微なできることをお手伝いしている

2 1	団体名 須々万保育園
概要	周南市の公立保育園
主な事業	・ 0～5歳児（就学前）の乳幼児保育
	・ 地域の子育て支援
	・ 地域の他団体との交流（幼小中高等学校、ぴりりクラブほか）

2 2	団体名 須々万幼稚園
概要	周南市の公立幼稚園
主な事業	・ 幼稚園教育
	・ 子どもたちへのより良い教育環境づくり
	・ 教育理解と研修による”親育ち”

2 3	団体名 沼城小学校
概要	周南市の公立小学校
主な事業	・ 小学校教育

2 4	団体名 須々万中学校
概要	周南市の公立中学校
主な事業	・ 中学校教育

25	団体名 徳山高等学校徳山北分校
概要	山口県立徳山高等学校の分校
主な事業	・高等学校教育（普通科）

26	団体名 須々万保育園父母の会
概要	須々万保育園の保護者で構成される団体
主な事業	・健やかな子どもの成長を支援
	・行事への参加、協力

27	団体名 須々万幼稚園育友会
概要	須々万幼稚園の保護者で構成される団体
主な事業	・健やかな子どもの成長を支援
	・行事への参加、協力

28	団体名 沼城小学校育友会
概要	沼城小学校の保護者で構成される団体
主な事業	・健やかな子どもの成長を支援
	・行事への参加、協力

29	団体名 須々万中学校PTA
概要	須々万中学校の保護者で構成される団体
主な事業	・ 健やかな子どもの成長を支援
	・ 行事への参加、協力

30	団体名 JA山口県都濃支所
概要	JA山口県の都濃支所
主な事業	・ 金融保険業務
	・ 購買販売業務
	・ 営農業務
	・ 農機業務
	・ 介護業務等

31	団体名 周南森林組合
概要	平成9年に徳山市・下松市・新南陽市・鹿野町の森林組合が広域合併し周南森林組合を設立。平成13年には熊毛町森林組合と合併している
主な事業	・ 保育事業
	・ 林産事業
	・ 環境整備
	・ 薪販売

32	団体名 都濃商工会
概要	須々万地区にある商工会
主な事業	・ 個人事業主、中小企業への経営相談
	・ 補助金などの案内

3 3	団体名 須々万駐在所
概要	須々万地区を担当する駐在所
主な事業	・ 警ら、巡回連絡、在所
	・ 勤務中に発生した管内の事案に対する対応

3 4	団体名 須々万郵便局
概要	須々万地区にある郵便局
主な事業	・ 郵便窓口
	・ 貯金窓口
	・ 保険窓口

3 5	団体名 須々万地区土地改良推進協議会
概要	須々万地区の土地改良事業の推進を図るための団体
主な事業	・ 農道の新設、修理についての協議、確認
	・ 水路の新設、修理、改良についての協議、確認
	・ 災害農地に対する工事についての協議、確認

3 6	団体名 農業委員
概要	担当区域の担い手への農地集積や、遊休農地の発生防止・解消、新規参入の活動を行っている
主な事業	・ 農地の売買や貸借の許可
	・ 農地転用案件への意見具申
	・ 遊休農地の調査・指導

37	団体名 岐北テレビ
概要	須々万地区のケーブルテレビ
主な事業	・一般テレビ放送の再送信（須々万、長穂地区、下松一部）
	・自主製作番組の送信（須々万、長穂地区、下松一部）

38	団体名 北消防署北部出張所
概要	都濃地区エリアを管轄する消防署
主な事業	・消火活動
	・救助活動
	・救命講習の促進

39	団体名 消防団須々万支部
概要	須々万地区の消防団。
主な事業	・消防訓練、火災の予防、警戒
	・地域住民等に対する協力、支援
	・祭り、イベントの警戒、整理

40	団体名 須々万婦人防火クラブ
概要	須々万地区の消防団とコラボして、消防・防災についての啓発活動を行っている
主な事業	・地域の防災活動
	・奉仕活動
	・防火クラブ研修会、AED講習会に参加
	・消防出初式に参加
	・独居老人の火の元点検

4 1	団体名 交通安全協会都濃支部須々万分会
概要	須々万地区の交通安全に関する事業を行っている
主な事業	・交通安全運動期間中（春・夏・秋・年末年始）の交通立哨、指導

4 2	団体名 周南高原病院
概要	須々万地区に位置する医療療養型病院および介護療院
主な事業	・内科
	・整形外科
	・胃腸科
	・リハビリテーション科

4 3	団体名 友愛園
概要	須々万地区に位置する特別養護老人ホーム
主な事業	・特別養護老人ホーム
	・通所介護、ショートステイ
	・居宅介護支援事業所、訪問介護

4 4	団体名 愛の家 グループホーム周南須々万
概要	須々万地区に位置するグループホーム
主な事業	・認知症のケア（レクリエーション、リハビリテーションなど）

4 5	団体名 山口銀行都濃支店
概要	須々万地区にある金融機関（山口銀行）
主な事業	・ 銀行業務

4 6	団体名 須々万支所・市民センター
概要	支所機能をもつ市民活動の拠点施設
主な事業	・ 地域づくりの支援（地域課題の解決のサポート）
	・ 生涯学習の推進（生涯学習講座、定期利用団体のサポート等）
	・ 各種団体、組織及び機関等の連携

4 7	団体名 市議会議員
概要	須々万地区に在籍する市議会議員
主な事業	・ 市議会での審査、審議及び議決



5 地域の年間主要行事・イベント

■地域の年間行事予定一覧

開催月	事業名称	主催団体
4月	須々万地区歓送迎会	まちづくり推進協議会
5月		
6月	緑山ハイキング	体育振興会
	水と緑の一斉大奉仕作業	まちづくり推進協議会
7月	枝豆まつり	黒豆友の会
8月	みんなでラジオ体操	体育振興会
	ふれあい盆踊り&花火大会	まちづくり推進協議会
	八朔祭	飛龍八幡宮
9月		
10月	敬老会	社会福祉協議会
11月	須々万市民センター元気まつり	市民センター講座グループの会
	すすま朝市	黒豆友の会
12月	ふくの市	飛龍八幡宮
1月	新春登山	体育振興会
	新年互礼会	まちづくり推進協議会
	凧あげ大会・どんど焼き	凧あげ・どんど焼き実行委員会
2月	周北武道大会	沼城剣道練成会
3月		



■ 主な事業・イベントの詳細

名称	八朔祭		
主催	飛龍八幡宮		
開催頻度	年1回の頻度で開催	人数規模	約1000人
概要	旧暦の8月朔月に開催されていることからその名がついた、須々万に古くから伝わる菅原神社の「天神祭り」。周南市指定無形民俗文化財に登録されている。		
開催時期	8月の25日に近い土曜	開催時間帯	19時から
主な内容	<ul style="list-style-type: none"> ・網代車による御神幸、大名行列、揉山など ・出店屋台 		

名称	ふれあい盆踊り&花火大会		
主催	まちづくり推進協議会		
開催頻度	年1回の頻度で開催	人数規模	約500人
概要	須々万地区を代表する夏祭り。毎年花火大会を楽しみに地区外からも多くの方が訪れる。		
開催時期	8月の第2土曜日	開催時間帯	19時～21時
主な内容	<ul style="list-style-type: none"> ・花火大会 ・出店屋台 ・福引 ・盆踊り 		

名称	すすま朝市		
主催	黒豆友の会		
開催頻度	年1回の頻度で開催	人数規模	約150人
概要	須々万地区の加工品に限ったテイクアウトイベント 主に須々万の黒豆を使った商品も出展される。		
開催時期	11月14日に近い休日	開催時間帯	9時～10時30分
主な内容	<ul style="list-style-type: none"> ・加工品の販売 		

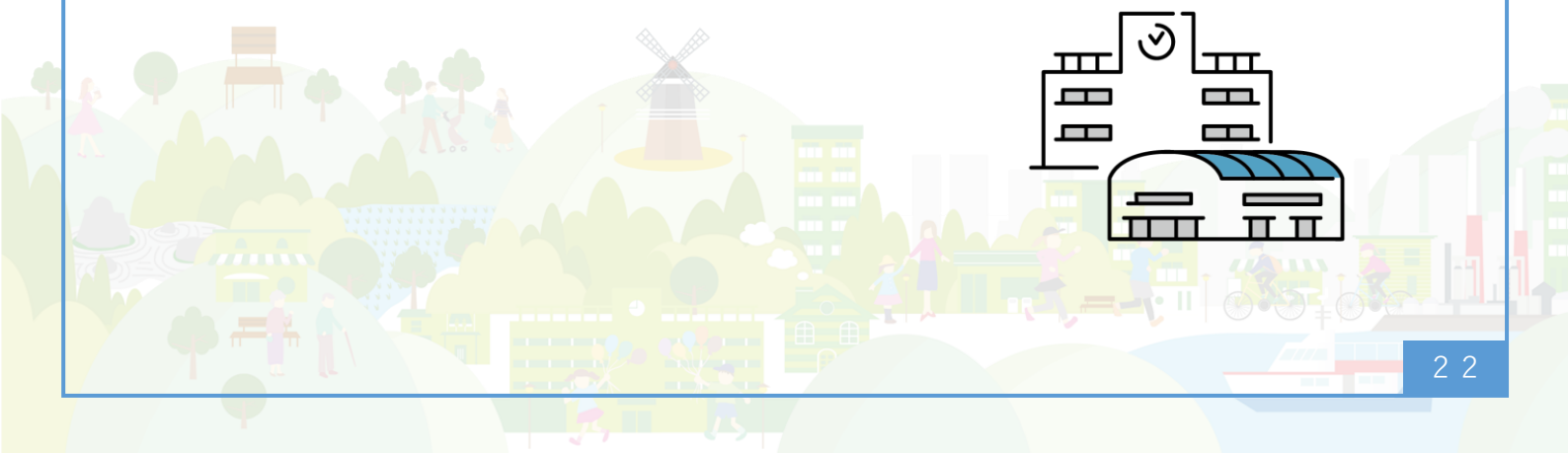
6 地域にある施設

■ 地区内にある公共施設(市有施設)

	名称	所在地	連絡先
1	須々万幼稚園	周南市大字須々万本郷710	0834-88-0243
2	須々万保育園	周南市大字須々万奥469-1	0834-88-0042
3	沼城小学校	周南市大字須々万本郷514	0834-88-0008
4	須々万中学校	周南市大字須々万本郷10362-5	0834-88-0021
5	須々万支所・市民センター	周南市大字須々万本郷478-2	0834-88-0001
6	須々万市民センター別館	周南市大字須々万本郷480-11	0834-88-2248
7	北消防署北部出張所	周南市大字須々万奥724-11	0834-88-0119
8	須々万駐在所	周南市大字須々万本郷488	0834-21-0110
9			
10			

■ 地区内にある公園と公園愛護団体

	名称	所在地	愛護団体
1	新引第1公園	大字須々万本郷字新引367番46	新引子供会公園愛護会
2	新引第2公園	大字須々万本郷字新引362番13	
3			



■ 地区内にある自治会館と集会所

	名称	所在地
1	山手自治会館	周南市須々万本郷2809
2	上若自治会館	周南市須々万奥965
3	片地上自治会館	周南市須々万奥165-2
4	高樋自治会館	周南市須々万本郷1272
5	下本城自治会館	周南市須々万本郷895
6	下牛の毛自治会館	周南市須々万本郷964-2
7	井手下自治会館	周南市須々万奥545の一部
8	上牛の毛自治会館	周南市須々万本郷1348-3
9	友国自治会館	周南市須々万奥548
10	東和奈古自治会館	周南市須々万本郷1993
11	肝要自治会館ふれあい処	周南市須々万奥455-1
12	西和奈古自治会館	周南市須々万本郷2374付近
13		
14		
15		

■ 地域の人が利用する主な買い物施設

	名称	所在地
1	サンマート須々万店	周南市須々万本郷307-1
2	ジュンテンドー須々万店	周南市須々万本郷314-1
3	クスリ岩崎チェーン徳山須々万店	周南市須々万本郷405
4	J A 山口県 菜さい来んさい！北部店	周南市須々万本郷2647-1
5	ローソン徳山須々万店	周南市須々万本郷2425-1
6	セブンイレブン徳山須々万店	周南市須々万本郷2290-1
7	みふじや酒店	周南市須々万本郷500-23
8	山崎酒店	周南市須々万本郷392-1
9	深町衣料品店	周南市須々万本郷400-2
10		

■ 地域の人が利用する主な病院・診療所

	名称	所在地	連絡先
1	周南高原病院	周南市須々万本郷29-1	0834-88-0391
2	岩本医院	周南市須々万本郷356-3	0834-87-2525
3	香津医院	周南市須々万本郷328-6	0834-88-3388
4			
5			

■ 地区内にある神社・仏閣、歴史的名所

	名称	所在地
1	飛龍八幡宮	周南市須々万本郷312
2	保福寺	周南市須々万奥470
3	光明寺	周南市須々万本郷607
4	教念寺	周南市須々万本郷1417-2
5	善徳寺	周南市須々万奥320
6	萬福寺	周南市須々万本郷2316
7	宮地嶽神社	周南市須々万本郷 6 1 1
8		
9		
10		



7 地域資源

■ 地域資源(特産品・工芸品など)

	名称	内容
1	すすま黒豆みそ	須々万産の黒豆を使ったみそ。地域イベントでは黒豆みそを使ったパンやケーキもふるまわれている。
2	徳山みそ	地元産の大豆と米を使った、昔ながらの製法にこだわった米みそ
3	徳山漬	大根、なす、きゅうりなど周南市産の野菜10種類をしょうゆ漬けにしたもの
4		
5		

■ 地域資源(場所・スポットなど)

	名称	概要	所在地
1	飛龍八幡宮	県内最大のご神木のある古社	周南市須々万本郷312
2	大玉スギ	高さ34mの県内で最も大きな樹木	周南市須々万本郷312
3	沼城跡	1556年及び翌年に、毛利氏などによる激戦が行われた。	周南市須々万奥470
4			
5			

■ 伝統芸能

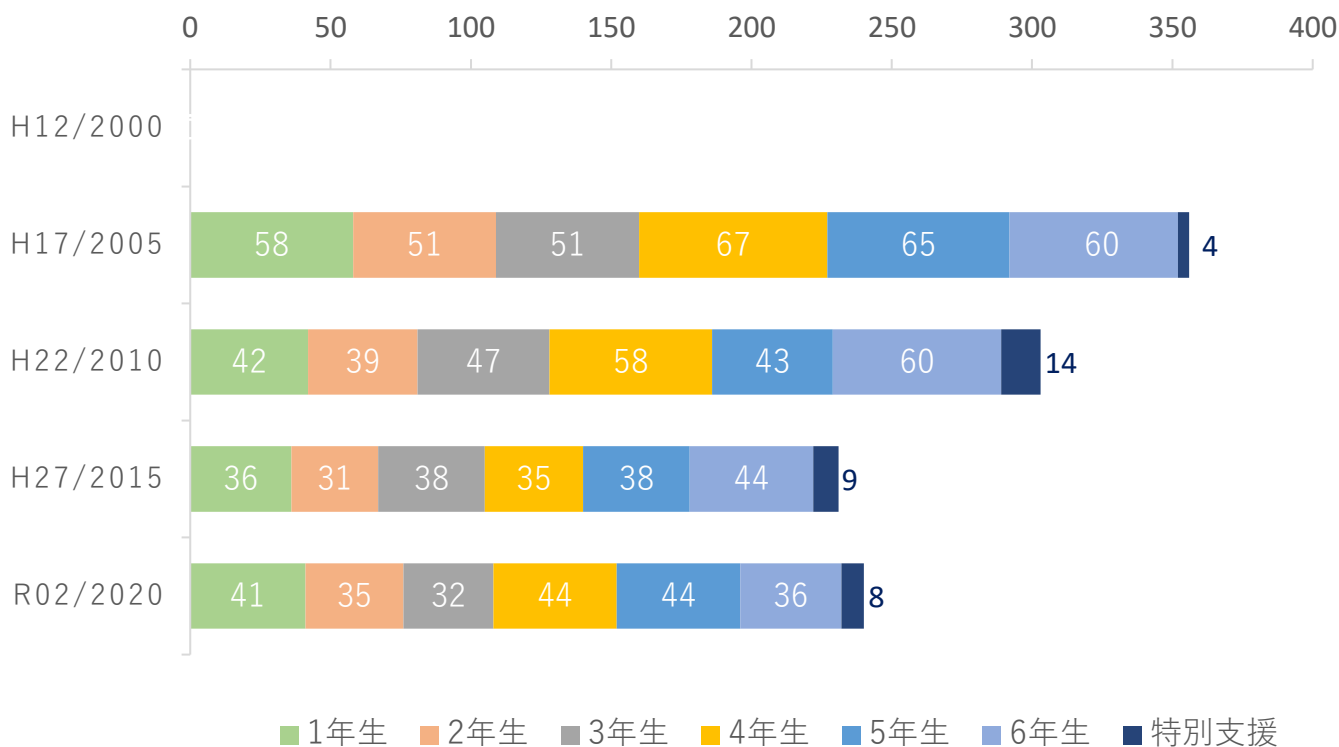
	名称	保存会名
1	須々万大名行列	須々万大名行列保存会
2		
3		

8 こども・学校

■沼城小学校の人数と推移

調査年	児童数	1年生	2年生	3年生	4年生	5年生	6年生	特別支援
平成12年 (2000年)	—	—	—	—	—	—	—	—
平成17年 (2005年)	356人	58人 (16.3%)	51人 (14.3%)	51人 (14.3%)	67人 (18.8%)	65人 (18.3%)	60人 (16.4%)	4人 (1.1%)
平成22年 (2010年)	303人	42人 (13.9%)	39人 (12.9%)	47人 (15.5%)	58人 (19.1%)	43人 (14.2%)	60人 (19.8%)	14人 (4.6%)
平成27年 (2015年)	231人	36人 (15.6%)	31人 (13.4%)	38人 (16.5%)	35人 (15.2%)	38人 (16.5%)	44人 (19.0%)	9人 (3.9%)
令和2年 (2020年)	238人	41人 (17.2%)	35人 (14.7%)	32人 (13.4%)	42人 (17.6%)	44人 (18.5%)	36人 (15.1%)	8人 (3.4%)

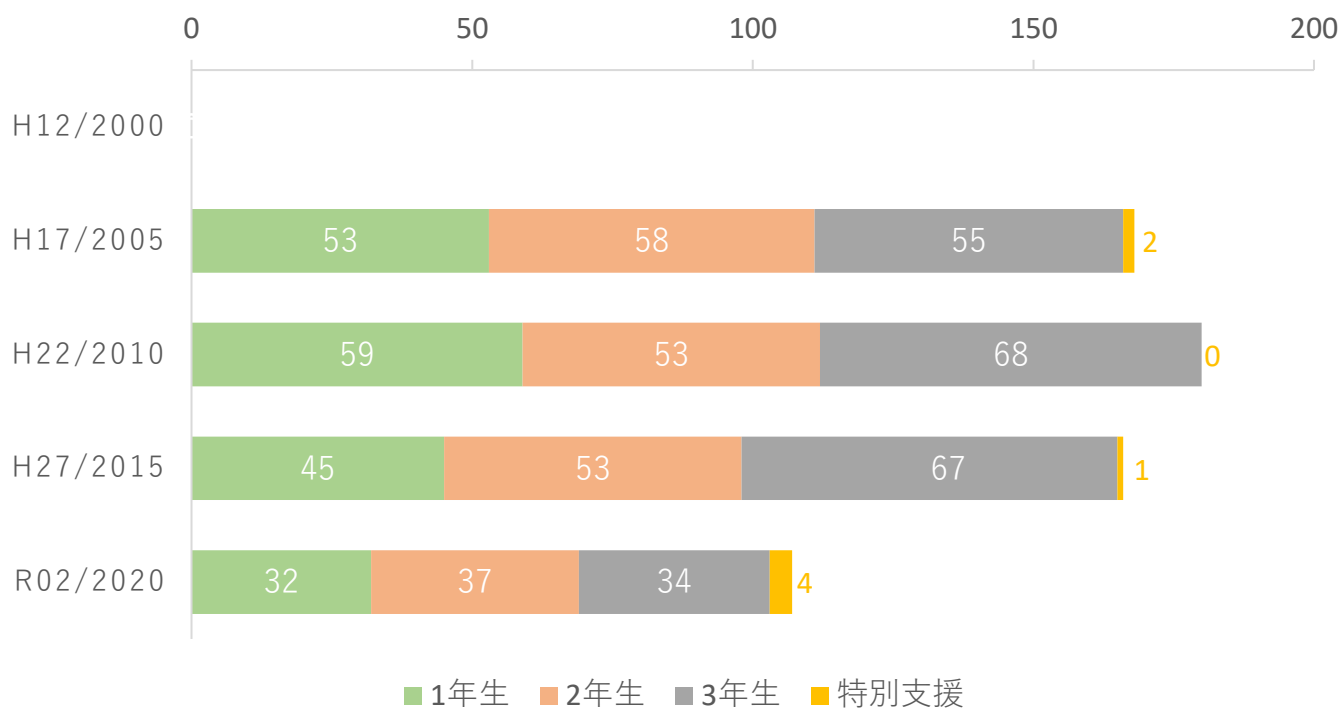
グラフで見る沼城小学校の人数と推移



■ 須々万中学校の人数と推移

調査年	生徒数	1年生	2年生	3年生	特別支援
平成12年 (2000年)	—	—	—	—	—
平成17年 (2005年)	168人	53人 (31.5%)	58人 (34.5%)	55人 (32.7%)	2人 (1.2%)
平成22年 (2010年)	180人	59人 (32.8%)	53人 (29.4%)	68人 (37.8%)	0人 (0%)
平成27年 (2015年)	166人	45人 (27.1%)	53人 (31.9%)	67人 (40.4%)	1人 (0.6%)
令和2年 (2020年)	107人	32人 (29.9%)	37人 (34.6%)	34人 (31.8%)	4人 (3.7%)

グラフで見る須々万中学校の人数と推移



■放課後子ども教室・児童クラブ

教室名	須々万放課後子ども教室		
開催場所	沼城小学校		
開催日	不定期	定員	20～30人
備考	基本的に2ヶ月に1回の頻度で、水曜日に実施		

教室名	沼城小学区児童クラブ		
開催場所	周南市大字須々万本郷514番地		
開催日	平日・土曜・長期休暇	定員	85人
備考			



9 地域福祉・高齢者福祉

■サロン・地域食堂

	名称	対象	開催場所	開催頻度
1	ふれもりランチ	どなたでも	ふれあいの森なんでも工房	春・夏・秋の 3回くらいを予定
2	和み会	どなたでも	東和奈古自治会館	月に1回
3	いきいきサロンわかくさ会	どなたでも	上若自治会館	月に1回
4	いきいきサロン仲良し山手	どなたでも	山手自治会館	月に4回
5	片地上いきいきサロン	どなたでも	須々万市民センター	月に1回
6	肝要いきいきサロン	どなたでも	肝要自治会館 ふれあい処	月に1回
7	若返りいきいきサロン	どなたでも	高樋自治会館 上午の毛自治会館 下午の毛自治会館	月に5回
8	いきいき輝き	どなたでも	西和奈古自治会館	月に4回
9	いきいき体操	どなたでも	須々万市民センター	月に4回
10	あまちゃ会	どなたでも	友国自治会館	休止中

■1人暮らしの高齢者数と割合の推移

データ統計：令和2年度国勢調査

	2005	2010	2015	2020
高齢者の 全体数	1,222人	1,441人	1,779人	1,678人
1人暮らしの 高齢者数	123人	154人	199人	230人
1人暮らしの 高齢者数割合	10.1%	10.7%	11.2%	13.7%



10 地域の交通

■公共交通機関

新幹線の停車する最寄り駅：徳山駅まで車で約25分

※須々万市民センターを基準

在来線の停車する最寄り駅：徳山駅まで車で約25分

※須々万市民センターを基準

地区内に停車する路線バス：防長バスが1日16本(片道)運行

最寄りのタクシー会社ススマタクシー(0834-88-0600)

中須タクシー(0834-88-0160)

■コミュニティ交通

名称	すがねスマイル号
運航エリア	高原病院(須々万)～須金郵便局(須金)
予約方法	なし
利用料	300円/回
運航日	平日のみ ※8/13～8/15、1/1～1/3は運休

■最寄りのインターチェンジ

山陽自動車道 徳山東I/Cまで車で約30分

※須々万市民センターを基準

中国自動車道 鹿野I/Cまで車で約25分

※須々万市民センターを基準

11 地域の将来推計人口

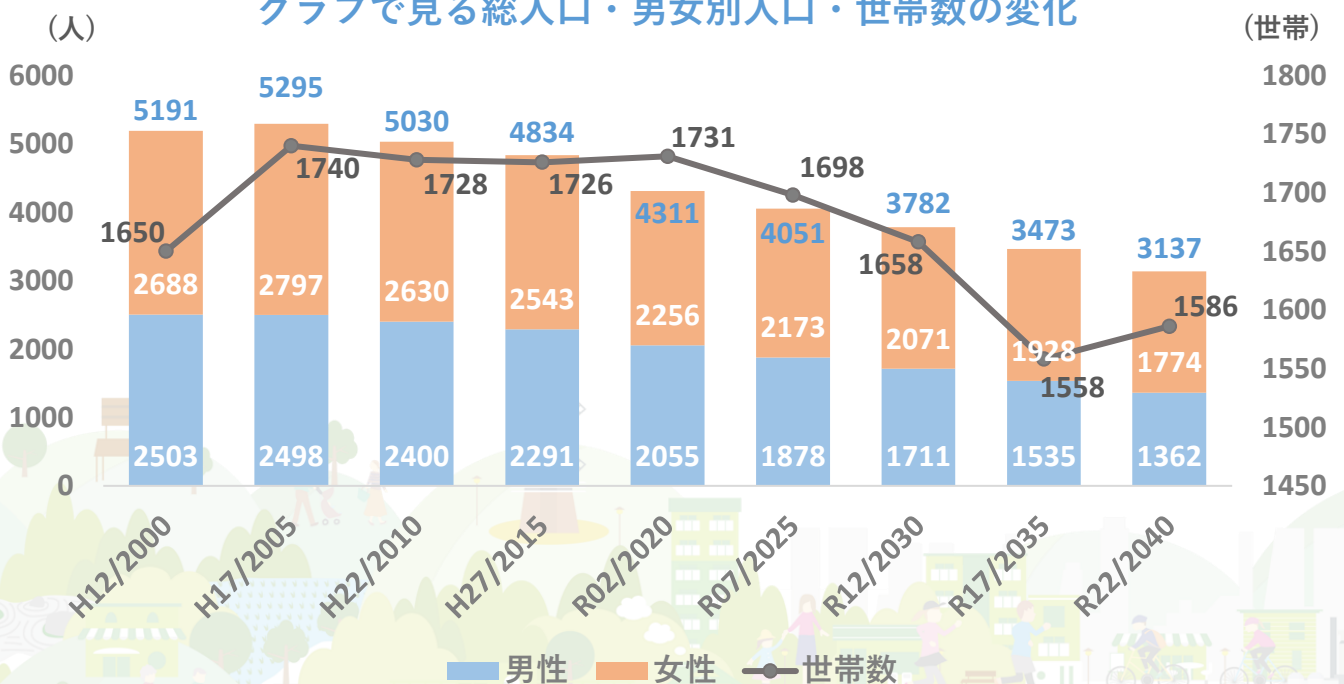
データ統計：令和2年度国勢調査

■ 総人口・男女別人口・世帯数の将来推計

調査年	総人口	男性	女性	世帯数
平成12年(2000年)	5,191人	2,503人 (48.2%)	2,688人 (51.8%)	1,650世帯
平成17年(2005年)	5,295人	2,498人 (47.2%)	2,797人 (52.8%)	1,740世帯
平成22年(2010年)	5,030人	2,400人 (47.7%)	2,630人 (52.3%)	1,728世帯
平成27年(2015年)	4,834人	2,291人 (47.4%)	2,543人 (52.6%)	1,726世帯
令和2年(2020年)	4,311人	2,055人 (47.7%)	2,256人 (52.3%)	1,731世帯
令和7年(2025年)	4,051人	1,878人 (46.4%)	2,173人 (53.6%)	1,698世帯
令和12年(2030年)	3,782人	1,711人 (45.2%)	2,071人 (54.8%)	1,658世帯
令和17年(2035年)	3,473人	1,535人 (44.2%)	1,928人 (55.5%)	1,558世帯
令和22年(2040年)	3,137人	1,362人 (43.4%)	1,774人 (56.6%)	1,586世帯

※国勢調査による人口を基に推計を行ったものであり、相違が生じる場合があります。

グラフで見る総人口・男女別人口・世帯数の変化



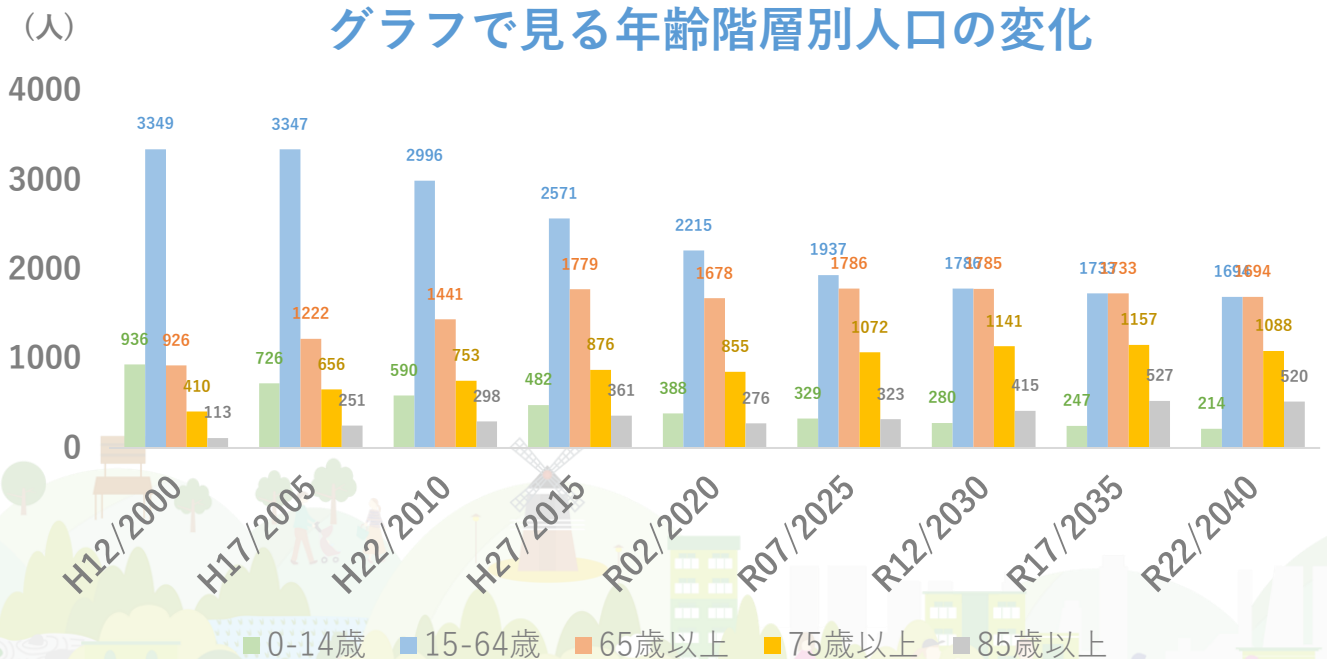
※国勢調査による人口を基に推計を行ったものであり、相違が生じる場合があります。

■年齢階層別人口の将来推計

調査年	総人口	0-14歳	15-64歳	65歳以上	75歳以上	85歳以上
平成12年 (2000年)	5,191人	936人 (17.8%)	3,349人 (64.5%)	926人 (17.8%)	410人 (7.9%)	113人 (2.2%)
平成17年 (2005年)	5,295人	726人 (13.7%)	3,347人 (63.2%)	1,222人 (23.1%)	656人 (12.4%)	251人 (4.7%)
平成22年 (2010年)	5,030人	590人 (11.7%)	2,996人 (59.6%)	1,441人 (28.6%)	753人 (15.0%)	298人 (5.9%)
平成27年 (2015年)	4,834人	482人 (10.0%)	2,571人 (53.2%)	1,779人 (36.9%)	876人 (18.1%)	361人 (7.5%)
令和2年 (2020年)	4,311人	388人 (9.0%)	2,215人 (51.4%)	1,678人 (38.9%)	855人 (19.8%)	276人 (6.4%)
令和7年 (2025年)	4,051人	329人 (8.1%)	1,937人 (47.8%)	1,786人 (44.1%)	1,072人 (26.5%)	323人 (8.0%)
令和12年 (2030年)	3,782人	280人 (7.4%)	1,718人 (45.5%)	1,785人 (47.2%)	1,141人 (30.2%)	415人 (11.0%)
令和17年 (2035年)	3,473人	247人 (7.1%)	1,494人 (43.0%)	1,733人 (49.9%)	1,157人 (33.3%)	527人 (15.2%)
令和22年 (2040年)	3,137人	214人 (6.8%)	1,229人 (39.2%)	1,694人 (54.0%)	1,088人 (34.7%)	520人 (16.6%)

※国勢調査による人口を基に推計を行ったものであり、相違が生じる場合があります。

グラフで見る年齢階層別人口の変化



※国勢調査による人口を基に推計を行ったものであり、相違が生じる場合があります。

「周南市版地域カルテ」は、年数の経過により定期的に更新し、最新の地域の状況を把握したり、それぞれの地域の特性やニーズに合わせて、項目を追加したり、削除したり、地域に合わせて自由に編集していただくことを目的に作成しています。

「これも必要だろう」「これも知りたい」と感じたいものがあれば、ぜひ自由に追加して、地域の状況を客観的に把握するツールとして役立てていただけますと幸いです。



・本カルテに記載の項目は主に「周南市住民基本台帳(令和4年3月時点)」「市民センター職員による調査(令和3年度末)」「令和2年度国勢調査」のデータを基に作成しています。

・「市民センター職員による調査(令和3年度末)」によるデータは、必ずしもすべての項目を網羅しているわけでありませんので、抜け、漏れがありましたら、次回更新の際に情報提供いただけたらと思います。

・本カルテでは、小数点以下第2位を四捨五入しているため、合計しても必ずしも100とはならない箇所があります。

・「令和2年度国勢調査」によるデータでは、年齢未記入による回答があるため、一部年齢に関する数値に差異が生じている箇所があります。



製作

公益財団法人周南市ふるさと振興財団

協力

周南市

社会福祉法人周南市社会福祉協議会

問い合わせ

公益財団法人周南市ふるさと振興財団（0834-33-7701）

周南市役所 地域づくり推進課（0834-22-8412）

