

# 周南市版 地域力ルネ

— 湯野地区 —

Ver.1

製作：令和5年3月



- 1 地域の概要
- 2 地域の人口推移
- 3 地域の自治会
- 4 地域のコミュニティ推進組織
- 5 地域の年間主要行事・イベント
- 6 地域にある施設
- 7 地域資源
- 8 こども・学校
- 9 地域福祉・高齢者福祉
- 10 地域の交通
- 11 地域の将来推計人口

# はじめに

周南市版地域カルテは、自分たちが暮らす地域の現状を、データや調査に基づいて認識してもらうことを目的としたツールです。

地域の現状はもちろん、それぞれの地域の強みや、それぞれの地域の課題を見える化することで、「この地域に本当に必要なものは何だろう？」と、考えるためのヒントになればと思い作成しました。

地域課題に向き合うために、地域のことをもっと知るために、地域に関わる仕事に活かせるように。

みなさんの地域との関わりや地域活動に役立つよう、本カルテを活用いただくとともに、みなさんの手で、より活用しやすいように育てていただけますと幸いです。



## ■地区名：湯野地区

湯野地区は、周南市の西部に位置しています。  
地区は、中心を流れる夜市川に沿って湯野温泉郷が形成され、市内外から観光客が訪れます。また、温泉等を利用した高齢者対応の大型の病院や、老人福祉施設などが立地しているのも特徴です。  
産業は、田畑を中心とした農業が営まれています。  
地区は土壌が柔らかく、土砂災害危険箇所が点在するほか、生活道が狭く救急車両の通行が困難な箇所もあるなど課題も抱えています。

■人口：1,234 人

■世帯数：658 世帯

■自治会数：37 自治会

■面積：24.79 km<sup>2</sup>

■小学校区生：湯野小学校

■中学生校区：桜田中学校

## ■地区の位置

湯野地区



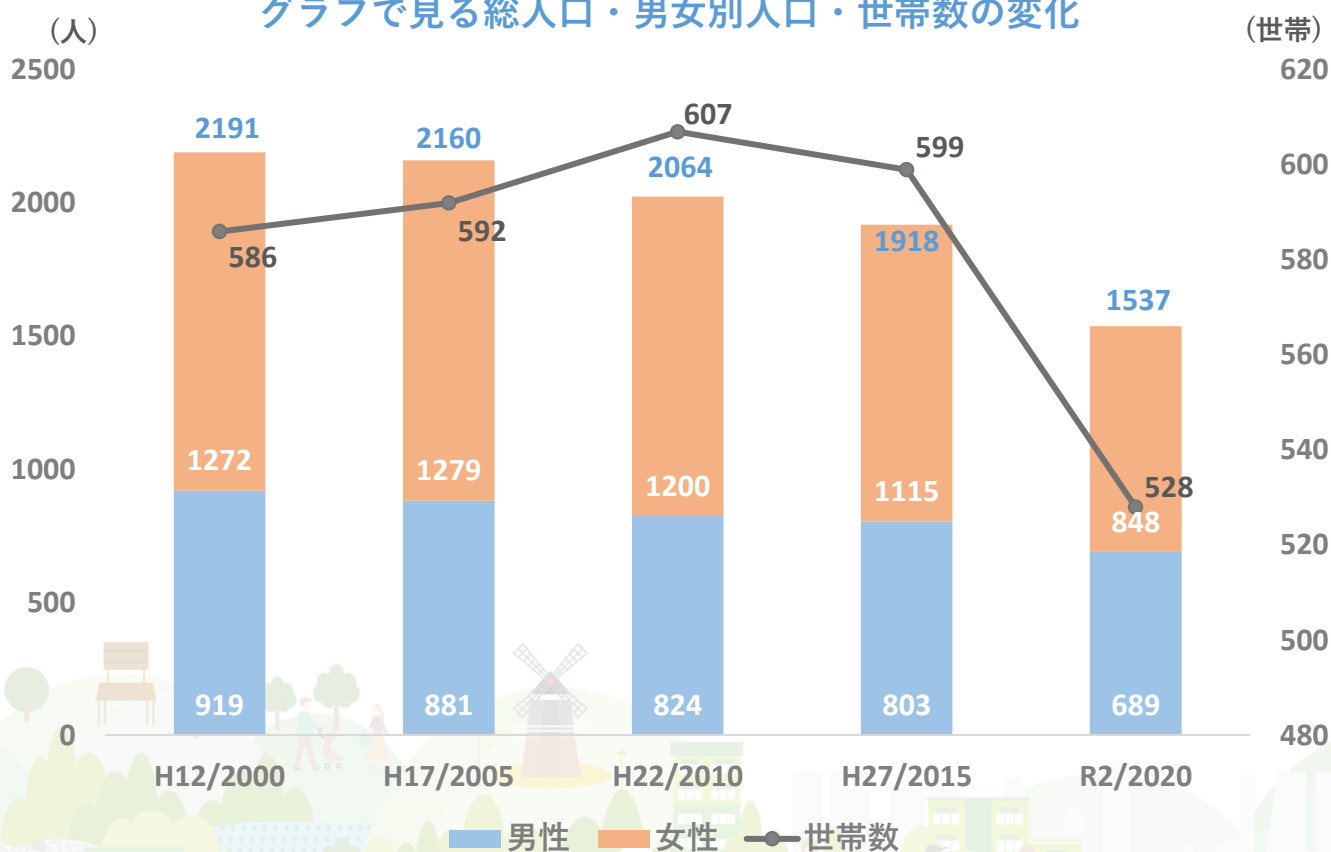
## 2 地域の人口推移

データ統計：令和2年度国勢調査

### ■ 総人口・男女別人口・世帯数

調査年	総人口	男性	女性	世帯数
平成12年(2000年)	2,191人	919人 (41.9%)	1,272人 (58.1%)	586世帯
平成17年(2005年)	2,160人	881人 (40.8%)	1,279人 (59.2%)	594世帯
平成22年(2010年)	2,064人	864人 (41.9%)	1,200人 (58.1%)	607世帯
平成27年(2015年)	1,918人	803人 (41.9%)	1,115人 (58.1%)	599世帯
令和2年(2020年)	1,537人	689人 (44.8%)	848人 (55.2%)	528世帯

グラフで見る総人口・男女別人口・世帯数の変化

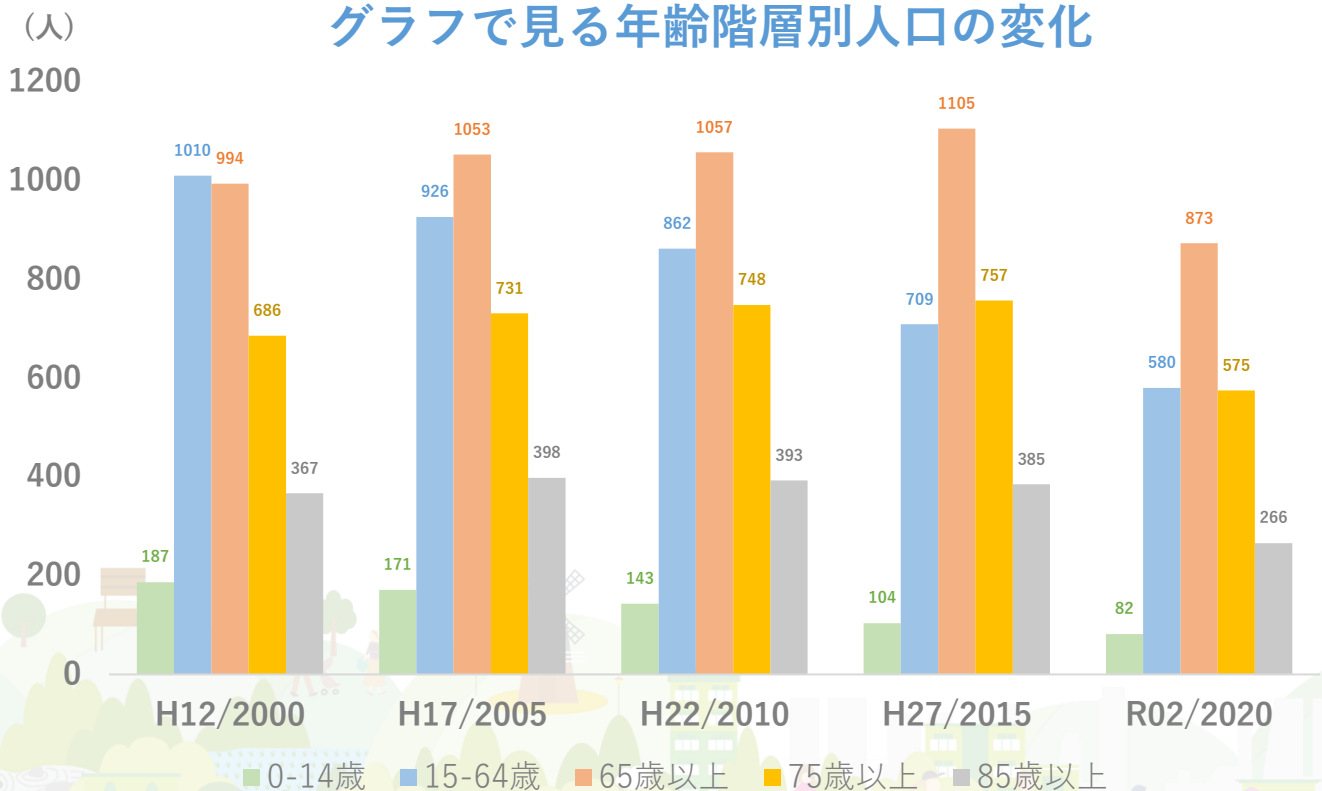


## ■年齢階層別人口

調査年	総人口	0-14歳	15-64歳	65歳以上	75歳以上	85歳以上
平成12年 (2000年)	2,191人	187人 (8.5%)	1,010人 (46.1%)	994人 (45.4%)	686人 (31.3%)	367人 (16.8%)
平成17年 (2005年)	2,160人	171人 (7.9%)	936人 (43.3%)	1,053人 (48.8%)	731人 (33.8%)	398人 (18.4%)
平成22年 (2010年)	2,064人	143人 (6.9%)	862人 (41.8%)	1,057人 (51.2%)	748人 (36.2%)	393人 (19.0%)
平成27年 (2015年)	1,918人	104人 (5.4%)	709人 (37.0%)	1,105人 (57.6%)	757人 (39.5%)	385人 (20.1%)
令和2年 (2020年)	1,537人	82人 (5.3%)	580人 (37.7%)	873人 (56.8%)	575人 (37.4%)	266人 (17.3%)

20年間で人口が30%程減っており、同時に少子高齢化も進行しています。人口割合を見ると、65歳以上の高齢者の占める割合が56.8%と半数を超えており、15歳未満の子供の割合は5.3%と少子高齢化の深刻さが際立っています。

## グラフで見る年齢階層別人口の変化



# 3 地域の自治会

データ統計：周南市住民基本台帳(令和4年3月時点)

■自治会連合会名：湯野地区自治会連合会

■自治会数：37自治会 ■世帯数：658世帯

■自治会加入世帯数：447世帯 ■加入率：67.9%

## ■自治会名と自治会別世帯数・班数

	自治会名	世帯数	班数		自治会名	世帯数	班数
1	藤ヶ本	2	1	21	下町2区	7	2
2	中村	3	1	22	下町3区	7	1
3	沼田ヶ峠	8	1	23	下町中	8	1
4	上柚木河内	8	1	24	下迫	8	1
5	中柚木河内	11	1	25	岡の谷	7	1
6	下柚木河内	12	1	26	上小野	19	1
7	行田	20	2	27	中小野	19	1
8	上名山	7	1	28	下小野1区	14	1
9	下名山	10	1	29	下小野2区	11	1
10	牧	16	2	30	南古屋	14	1
11	原	24	4	31	北古屋	22	19
12	佐古	24	1	32	後山	16	2
13	佐古上	17	1	33	下大原	11	1
14	小串原第1	21	3	34	上大原	8	1
15	中小串原	20	1	35	下河井	6	1
16	小串原県営住宅	9	1	36	上河井	5	1
17	下小串原	11	1	37	石砂谷	5	1
18	蔵本	10	1				
19	上町	16	1				
20	下町1区	11	1				

## 4 地域のコミュニティ推進組織

### ■コミュニティ推進協議会名：

# 湯野地区コミュニティ協議会

所属団体数：33 団体

### ■所属団体一覧

	所属団体名		所属団体名
1	湯野地区コミュニティ協議会	21	湯野地区農業委員
2	湯野地区自治会連合会	22	湯野企画室
3	輝きクラブ湯野寿会	23	湯野小学校PTA
4	湯野地区社会福祉協議会	24	桜田中学校PTA
5	湯野地区民生委員児童委員協議会	25	湯野小学校
6	湯野地区体育振興会	26	湯野駐在所
7	湯野アグリスタイル	27	湯野市民センター
8	湯野温泉旅館組合	28	湯野郵便局
9	湯野温泉事業協同組合	29	神田神社
10	山田家本屋保存会	30	医療社団法人 生和会
11	湯野だいがら踊り保存会	31	医療法人 治徳会
12	観音岳ハイキングコース協賛会	32	社会福祉法人 仁泉会
13	湯野地域活性化グループtengoo	33	JA山口県女性部 湯野支部
14	ひばりの会	34	
15	湯野地区土地改良推進協議会	35	
16	周南交通安全協会湯野支部	36	
17	奥湯野桜郷保存会	37	
18	湯野建設業グループ	38	
19	湯野の子どもたちの安全を見守る会	38	
20	周南市消防団第18分団	40	



## ■ 所属団体の概要と主な事業

1	団体名 湯野地区コミュニティ協議会
概要	会員相互の親睦を図るとともに、湯野地区の発展に寄与し、住みよい明るい郷土を創ることを目的とする。
主な事業	・ どんど焼き
	・ 3世代交流グランドゴルフ大会
	・ ふるさと祭り
	・ ゆの新聞発行

2	団体名 湯野地区自治会連合会
概要	湯野地区内の自治会員相互の親睦をはかるとともに、湯野地区の発展と向上に務め、住みよい明るい郷土をつくることを目的に活動している。
主な事業	・ 自治会の運営推進に関すること。
	・ 自治会相互の情報交換と親睦に関すること。
	・ 自治会の防災に関すること。
	・ 市連合会並びに西部地区自治会連合会との情報交換と事業連携に関すること。

3	団体名 輝きクラブ湯野寿会
概要	心身共に健康で長生きする、なごやかな家庭を作る、教養と趣味を高める、経験を生かし、家庭や社会に尽くす、敬愛される老人となることを目的とする。
主な事業	・ 湯野地区独居老人入浴サービス事業
	・ ふれあい昼食会
	・ 敬老会
	・ クリスマス会
	・ 地域団体への助成事業

4	団体名 湯野地区社会福祉協議会
概要	湯野地区内における社会福祉に関係ある団体及び個人が協力して地域住民の福祉の増進を図ることを目的とする。
主な事業	・ 湯野地区独居老人入浴サービス事業
	・ ふれあい昼食会
	・ 敬老会
	・ クリスマス会
	・ 地域団体への助成事業

5	団体名 湯野地区民生委員児童委員協議会
概要	地域福祉の担い手として、住民個々の相談に応じ、その生活課題の解決にあたりるとともに、地域全体の福祉増進を図る。
主な事業	・ 地域福祉事業
	・ 高齢者福祉事業
	・ 子育て支援事業
	・ 資質向上のための活動
	・ 関係団体・施設等との連携

6	団体名 湯野地区体育振興会
概要	地区民体育の普及、振興を図り地区民相互の親睦に寄与することを目的とする。
主な事業	・ 湯野観音岳新春登山
	・ 湯野地区大運動会

7	団体名 湯野アグリスタイル
概要	相互扶助の精神で、農村環境の維持や景観形成に取り組み、活力のある地域にすることを目的に活動。
主な事業	

8	団体名 湯野温泉旅館組合
概要	旅館業の健全な発展や観光の振興を目的とする。
主な事業	

9	団体名 湯野温泉事業協同組合
概要	県内外の客を迎えるため共同して温泉旅館の命となる泉源施設の管理や観光PRを行い温泉郷の豊かさを維持して行く事を目的に活動。
主な事業	

10	団体名 山田家本屋保存会
概要	山口県指定文化財である「山田家本屋」についての管理運営及び市民文化の向上に資するための有効活用を図る。
主な事業	・ 山田家本屋の管理運営
	・ 山田家本屋での消火訓練や展示会の実施

11	団体名 湯野だいがら踊り保存会
概要	湯野地区に伝わる湯野だいがら踊りを文化ととらえて、後世に継承をすべく活動をしている。
主な事業	・ 市民センターで定期使用団体として活動
	・ 周南郷土伝統芸能大会へ出場

1 2	団体名 観音岳ハイキングコース協賛会
概要	歴史ある山「観音岳」の登山道や登山者ののどを潤す延命水の周辺など整備を行い、登山イベントを開催するなど活動している。
主な事業	・年数回観音岳登山道の一斉清掃
	・観音岳新春登山
	・観音岳歩け歩け大会

1 3	団体名 湯野地域活性化グループtengoo
概要	湯野地区に在住、勤務されている若手有志による、湯野をもっと良くしたいという思いから地域活性を図る団体。
主な事業	・ゆの浴衣祭り

1 4	団体名 ひばりの会
概要	地域の女性で構成され、地域の福祉の増進のために活動されている団体
主な事業	・調理や買い物が困難な高齢者にむけたお弁当宅配サービス
	・軽食、喫茶店「樹里庵」の営業

1 5	団体名 湯野地区土地改良推進協議会
概要	人とツルが共存できる保護対策を考える。 広く社会に対して保護思想を啓蒙する。
主な事業	・原材料支給事業
	・単市農道維持修繕事業
	・単市土地改良事業
	・小規模土地改良事業
	・農業施設災害復旧事業

16	団体名 周南交通安全協会湯野支部
概要	地区内の交通安全の啓発及び防犯意識の向上を図る。
主な事業	

17	団体名 奥湯野桜郷保存会
概要	奥湯野地域の立地背景を活かした景観づくり活動をし、桜の社の保全整備に取り組んでいる。
主な事業	・春のハイキングイベント

18	団体名 湯野建設業グループ
概要	運輸、鉄工など湯野の建設業を営む方々の団体
主な事業	

19	団体名 湯野の子どもの安全を見守る会
概要	子ども達の登下校や地域の安全のため、パトロールなど見守り活動をする。
主な事業	

20	団体名 周南市消防団第18分団
概要	湯野地区の消防団。比較的若い団員も多く、祭りなどで警備に協力いただいている。
主な事業	・ 消防訓練、火災の予防、警戒
	・ 地域住民等に対する協力、支援
	・ 祭り、イベントの警戒、整理
	・ 年末の夜回り

21	団体名 湯野地区農業委員
概要	農業に関する識見を有し、農地等の利用の最適化の推進に関する事項その他の周南市農業委員会の所掌に属する事項に関し職務を行う。
主な事業	・ 周南市農業委員会総会に出席し、審議、決定を行う
	・ 農地等の利用の最適化の推進
	・ 農地パトロールによる遊休農地の発生防止、解消
	・ 農業者からの相談対応及び農業への助言指導

22	団体名 湯野企画室
概要	湯野地区の観光事業の振興を図り、郷土文化の向上並びに地区産業経済の活性化を図ることを目的とする。
主な事業	

23	団体名 湯野小学校PTA
概要	湯野小学校生徒の健やかな成長を目指し、学校内外、家庭での教育の充実を図る。
主な事業	

24	団体名 桜田中学校PTA
概要	桜田中学校生徒の健やかな成長を目指し、学校内外、家庭での教育の充実を図る。
主な事業	

25	団体名 湯野小学校
概要	健康で、ふるさとを愛し、主体的に生きる児童の育成を校訓に、相互信頼に満ちた学校をめざしている。
主な事業	・ 小学校教育

26	団体名 湯野駐在所
概要	湯野地域の住民の暮らしの安全を守るために活動している。
主な事業	

27	団体名 湯野市民センター
概要	湯野地域の自主的・主体的な地域づくり・まちづくり活動を育み、地域の連携を深める市民活動の拠点施設。
主な事業	・ 地域づくりの支援（地域課題の解決のサポート）
	・ 生涯学習の推進（生涯学習講座、定期利用団体のサポート等）

28	団体名 湯野郵便局
概要	湯野地区にある郵便局。
主な事業	

29	団体名 神田神社
概要	明治39年に社殿が建築された湯野地区の神社。
主な事業	

30	団体名 医療社団法人 生和会
概要	医療・介護の分野において、価値のある質の高いサービスを提供し、支える人と受ける人の信頼に応え、医療福祉の発展に貢献することを目的に活動。
主な事業	・湯野地区では周南リハビリテーション病院を運営し、地域医療に貢献。

31	団体名 医療法人 治徳会
概要	閑静な美しい自然の中にある湯野温泉郷で良質な天然温泉を使用した温泉療法を行い、患者さんの生活の質を高め、地域医療に貢献している。
主な事業	・湯野温泉病院を運営
	・老人保健施設 温泉の里を運営
	・サービス付き高齢者向け住宅湯野温泉を運営



3 2	団体名 社会福祉法人 仁泉会
概要	和顔愛語を法人の基本理念とし、人の命と心にしっかりと寄り添う介護サービスを湯野地区で提供している。
主な事業	・ 特別養護老人ホームやすらぎ苑を運営。

3 3	団体名 JA山口県女性部 湯野支部
概要	JA女性部員が相互に助け合い、仲間とともに支え合う協同の力を発揮し、地域を輝かせるとともに、自らも輝くことを目的に湯野地区で活動している。
主な事業	



## 5 地域の年間主要行事・イベント

### ■地域の年間行事予定一覧

開催月	事業名称	主催団体
4月	春のハイキングイベント	奥湯野桜郷保存会
5月		
6月		
7月		
8月	夏祭り・盆踊り大会	夏祭り・盆踊り大会実行委員会
9月		
10月	湯野地区大運動会	湯野地区体育振興会
11月	湯野ふるさと祭り	湯野地区コミュニティ協議会
	観音岳歩け歩け大会	観音岳ハイキングコース協賛会
12月		
1月	観音岳新春登山	湯野地区体育振興会 観音岳ハイキングコース協賛会
	どんど焼き	湯野地区コミュニティ協議会
2月		
3月	3世代交流グラウンドゴルフ大会	湯野地区コミュニティ協議会



## ■ 主な事業・イベントの詳細

名称	湯野ふるさと祭り		
主催	湯野地区コミュニティ協議会		
開催頻度	年1回の頻度で開催	人数規模	約150人
概要	地区の秋祭り。地域住民の交流を通して住みよい地域づくりを目指す一方、公民館講座生の作品展示や発表の場でもある。		
開催時期	11月の第3日曜日	開催時間帯	10時～14時
主な内容	ステージイベント、バザー、市民センター内作品展示、子ども相撲など屋外企画、ちぎり絵体験、もちつき体験		

名称	観音岳新春登山		
主催	湯野地区体育振興会・観音岳ハイキングコース協賛会		
開催頻度	年1回の頻度で開催	人数規模	約100人
概要	観音岳を登り、山頂で初日の出を観て新年を祝う。新春登山にむけて、12月末には観音岳ハイキングコース協賛会が登山道整備を行う。		
開催時期	1月1日	開催時間帯	7時～12時
主な内容	標高408mの観音岳を登り、7時に山頂集合。参加者には雑煮、ひれ酒などの接待がふるまわれ、新年をお祝いする。		

名称	どんど焼き		
主催	湯野地区コミュニティ協議会		
開催頻度	年1回の頻度で開催	人数規模	約100人
概要	1月におこなう火祭りの行事。お正月の松飾りやしめ縄、書き初めなどを地区民が持ち寄って焼き、またおもちを焼いて食べることで健康と幸福を祈る。		
開催時期	1月の第3土曜日	開催時間帯	17時～20時
主な内容	年中行事として、竹で大きなやぐらを作り、正月飾りのお焚き上げを行う。参加者にはぜんざいや豚汁などの接待がふるまわれる。		

## 6 地域にある施設

### ■ 地区内にある公共施設(市有施設)

	名称	所在地	連絡先
1	湯野支所・市民センター	周南市湯野4230-1	0834-83-2002
2	湯野消防センター	周南市湯野4230-4	
3	山田家本屋	周南市湯野4202-2	0834-83-2009
4	湯野小学校	周南市湯野3843	0834-83-2025
5			

### ■ 地区内にある公園と公園愛護団体

	名称	所在地	愛護団体
1	湯野公園	周南市湯野4341-1	なし
2			
3			

### ■ 地区内にある自治会館と集会所

	名称	所在地
1	上河井自治会館	
2	沼田ヶ峠自治会館	
3	行田自治会館	
4	古屋自治会館	
5	原自治会館	
6	牧名山自治会館	
7	湯野東集会所	
8	大原集会所	
9	湯野西集会所	
10		

## ■ 地域の人が利用する主な買い物施設

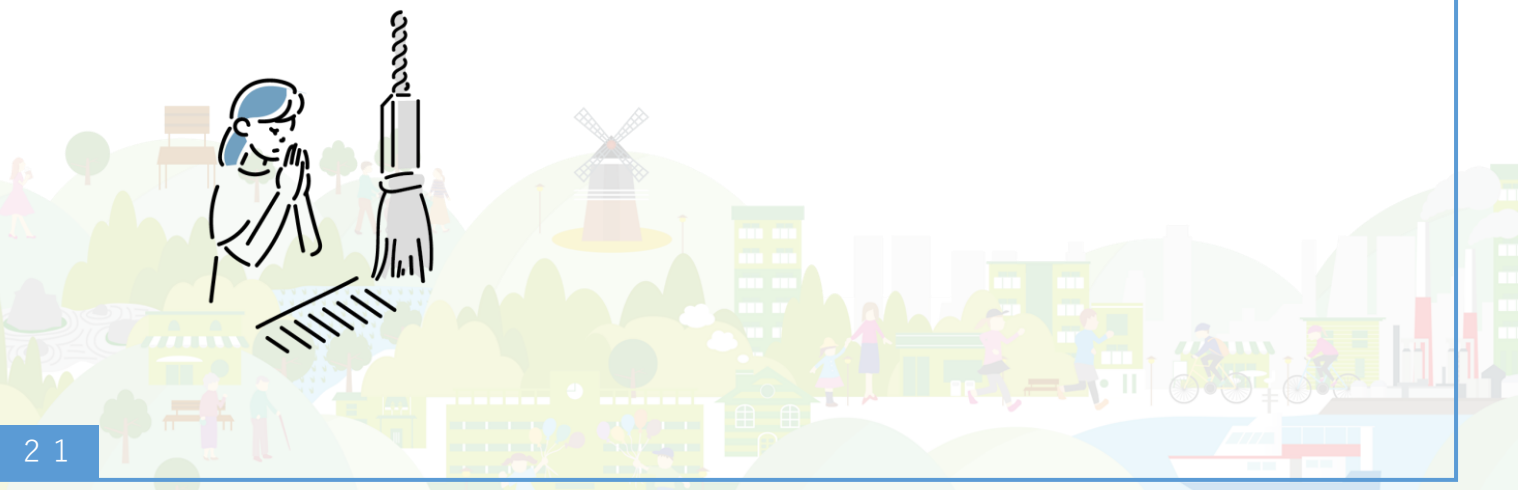
	名称	所在地
1	ソレーネ周南	周南市戸田2713
2	セブンイレブン 戸田店	周南市戸田2745-1
3	マルキュウ 福川店	周南市新地町14-35
4	アルク 新南陽店	周南市富田2763
5	ザ・ビッグ イオンタウン周南店	周南市古市1丁目4-1
6	ゆめタウン新南陽	周南市清水2丁目2-1
7		
8		
9		
10		

## ■ 地域の人が利用する主な病院・診療所

	名称	所在地	連絡先
1	竹内医院	周南市戸田市西2783	0833-91-0100
2	湯野温泉病院	周南市湯野4217-2	0834-83-2083
3	周南リハビリテーション病院	周南市湯野4278-1	0834-83-3300
4	新南陽市民病院	周南市宮の前2丁目3-15	0834-61-2500
5	徳山中央病院	周南市孝田町1-1	0834-28-4411
6	ふなつ眼科	周南市桶川町7-7	0834-61-0272
7	新南陽整形外科クリニック	周南市政所1丁目13-14	0834-61-0870
8	桑陽病院	防府市車塚町3-20	0835-23-1781
9			
10			

## ■ 地区内にある神社・仏閣、歴史的名所

	名称	所在地
1	神田神社	周南市湯野 6 9 4 - 9
2	湯野神社（招魂社）	周南市湯野後山
3	湯野道祖神	周南市湯野上町 2 7
4	足納神社	周南市湯野行田
5	性梅院	周南市湯野下迫 4 3 1 0
6	楞嚴寺	周南市湯野牧 1 9 2 9
7	常照院	周南市湯野後山 4 1 3 8
8	仏弘寺	周南市湯野下河井 2 8 3 7
9	湯野温泉薬師	周南市湯野 4 1 8 8 - 6 0
10		



## 7 地域資源

### ■ 地域資源(特産品・工芸品など)

	名称	内容
1	農業（米、野菜づくり）	湯野の清流と寒暖差のある豊かな自然でつくる
2		
3		

### ■ 地域資源(場所・スポットなど)

	名称	概要	所在地
1	紫水園	湯野の温泉宿	周南市湯野4 3 4 1
2	芳山園	湯野の温泉宿	周南市湯野4 2 5 5 - 1
3	湯野温泉足湯	無料で足湯につかれるスポット	周南市湯野4 2 0 2 - 2
4	坊っちゃん像	釣りをする少年、弘中又一の像	周南市湯野1 5 9
5	サンサンロード	夜市川沿いに整備された遊歩道	湯野の夜市川沿い
6	観音岳	ハイキングコースが整備された山	周南市湯野牧1 9 2 9
7	城山	標高4 3 2 mの登りやすい山	周南市湯野蔵本4 1 8 4
8			
9			
10			

### ■ 伝統芸能

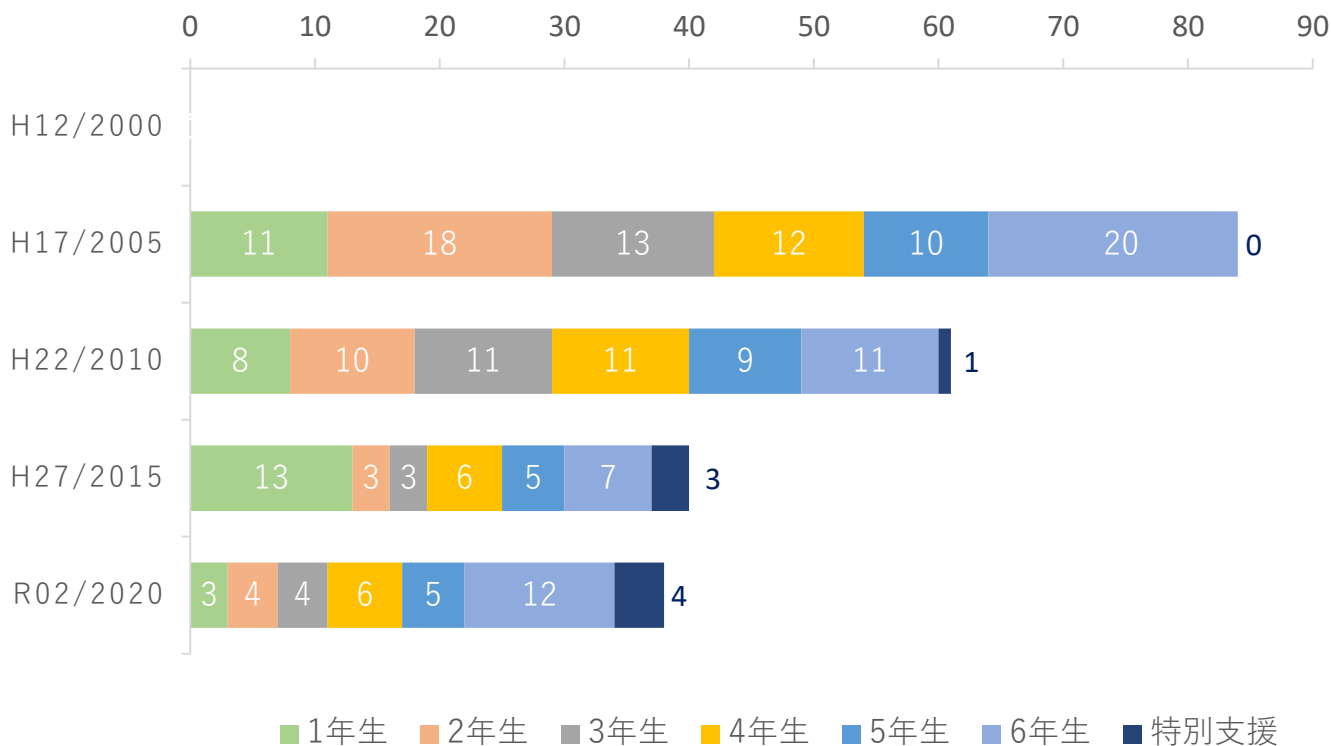
	名称	保存会名
1	だいがら踊り	湯野だいがら踊り保存会
2		
3		

# 8 こども・学校

## ■湯野小学校の人数と推移

調査年	児童数	1年生	2年生	3年生	4年生	5年生	6年生	特別支援
平成12年 (2000年)	—	—	—	—	—	—	—	—
平成17年 (2005年)	84人	11人 (13.1%)	18人 (21.4%)	13人 (14.3%)	12人 (14.3%)	10人 (11.9%)	20人 (23.8%)	0人 (0%)
平成22年 (2010年)	56人	8人 (14.3%)	10人 (17.9%)	11人 (19.6%)	11人 (19.6%)	9人 (19.6%)	11人 (19.6%)	1人 (1.8%)
平成27年 (2015年)	40人	13人 (32.5%)	3人 (7.5%)	3人 (7.5%)	6人 (15.0%)	5人 (12.5%)	7人 (17.5%)	3人 (7.5%)
令和2年 (2020年)	38人	3人 (7.9%)	4人 (10.5%)	4人 (10.5%)	6人 (15.8%)	5人 (13.2%)	12人 (31.6%)	4人 (10.5%)

グラフで見る湯野小学校の人数と推移

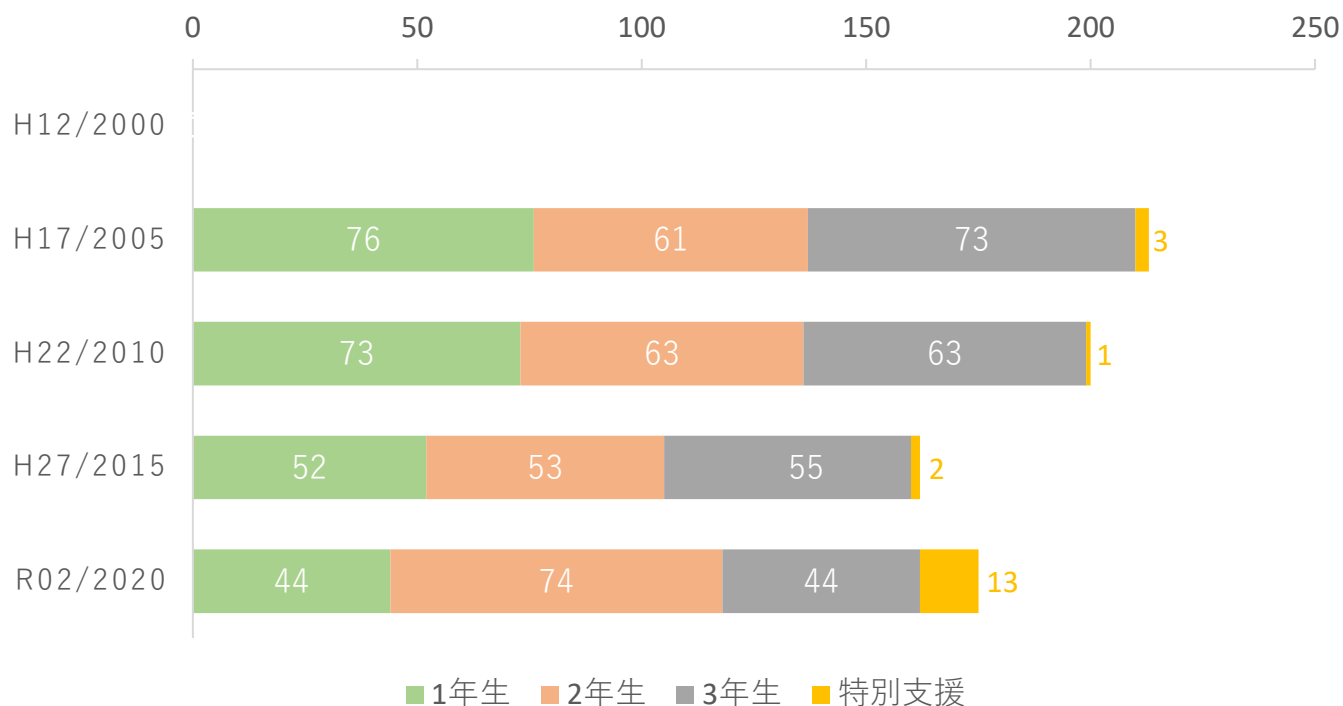




## ■ 桜田中学校の人数と推移

調査年	生徒数	1年生	2年生	3年生	特別支援
平成12年 (2000年)	—	—	—	—	—
平成17年 (2005年)	214人	76人 (35.7%)	61人 (28.6%)	73人 (34.3%)	3人 (1.4%)
平成22年 (2010年)	200人	73人 (36.5%)	63人 (31.5%)	63人 (31.5%)	1人 (0.5%)
平成27年 (2015年)	162人	52人 (32.1%)	53人 (32.7%)	55人 (34.0%)	2人 (1.2%)
令和2年 (2020年)	175人	44人 (25.1%)	74人 (42.3%)	44人 (25.1%)	13人 (7.4%)

グラフで見る桜田中学校の人数と推移



## ■ 放課後子ども教室・児童クラブ

教室名	湯野小学校放課後子ども教室「にじ」		
開催場所	湯野小学校児童クラブ		
開催日	月1回	定員	
備考	定員は設けていません。		

教室名	湯野小学校児童クラブ		
開催場所	湯野小学校児童クラブ		
開催日	月曜日～土曜日	定員	50人
備考			



## 9 地域福祉・高齢者福祉

### ■ サロン・地域食堂

	名称	対象	開催場所	開催頻度
1	湯野あおぞら会	湯野地区高齢者	湯野市民センター	月1回
2	どんぐり会	湯野地区高齢者	牧名山自治会館	月2回
3	むつみ会	湯野地区高齢者	牧名山自治会館	月1回
4	湯野はつらつクラブ	湯野地区高齢者	湯野下小野（個人所有地）	毎週火曜日、金曜日
5	湯野東ふれあいサロン	湯野地区高齢者	行田自治会館	毎週火曜日

### ■ 1人暮らしの高齢者数と割合の推移

データ統計：令和2年度国勢調査

	2005	2010	2015	2020
高齢者の 全体数	1,053人	1,057人	1,105人	873人
1人暮らしの 高齢者数	72人	89人	124人	115人
1人暮らしの 高齢者数割合	6.8%	8.4%	11.2%	13.2%



## 10 地域の交通

### ■公共交通機関

新幹線の停車する最寄り駅：徳山駅まで車で約30分

※湯野センターを基準

在来線の停車する最寄り駅：戸田駅まで車で約8分

※湯野市民センターを基準

地区内に停車する路線バス：防長バスが1日13本(片道)運行

最寄りのタクシー会社：徳山第一交通(0834-83-2230)

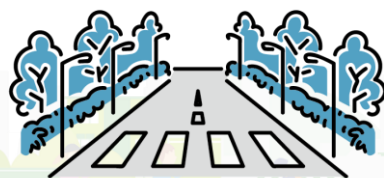
### ■最寄りのインターチェンジ

山陽自動車道 徳山西I/Cまで車で約5分

※湯野市民センターを基準

中国自動車道 鹿野I/Cまで車で約38分

※湯野市民センターを基準



# 11 地域の将来推計人口

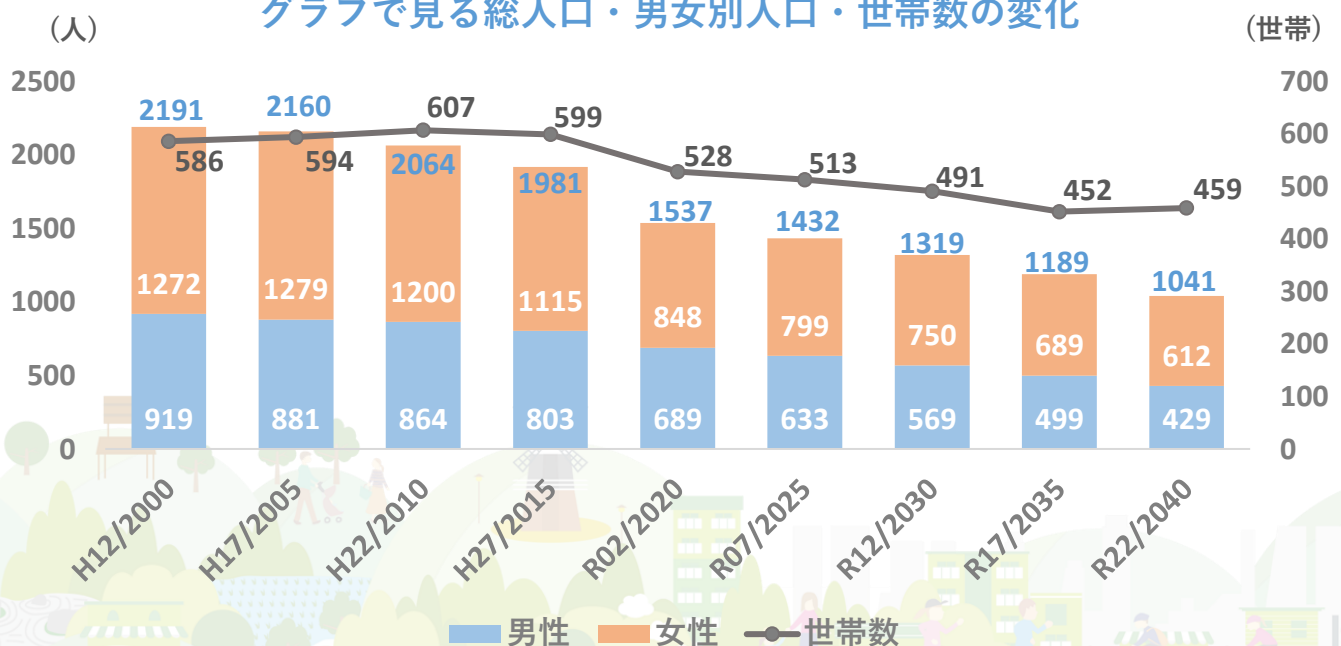
データ統計：令和2年度国勢調査

## ■ 総人口・男女別人口・世帯数の将来推計

調査年	総人口	男性	女性	世帯数
平成12年(2000年)	2,191人	919人 (41.9%)	1,272人 (58.1%)	586世帯
平成17年(2005年)	2,160人	881人 (40.8%)	1,279人 (59.2%)	594世帯
平成22年(2010年)	2,064人	864人 (41.9%)	1,200人 (58.1%)	607世帯
平成27年(2015年)	1,918人	803人 (41.9%)	1,115人 (58.1%)	599世帯
令和2年(2020年)	1,537人	689人 (44.8%)	848人 (55.2%)	528世帯
令和7年(2025年)	1,432人	633人 (44.2%)	799人 (55.8%)	513世帯
令和12年(2030年)	1,319人	569人 (43.1%)	750人 (56.9%)	491世帯
令和17年(2035年)	1,189人	499人 (42.0%)	689人 (57.9%)	452世帯
令和22年(2040年)	1,041人	429人 (41.2%)	612人 (58.8%)	459世帯

※国勢調査による人口を基に推計を行ったものであり、相違が生じる場合があります。

グラフで見る総人口・男女別人口・世帯数の変化

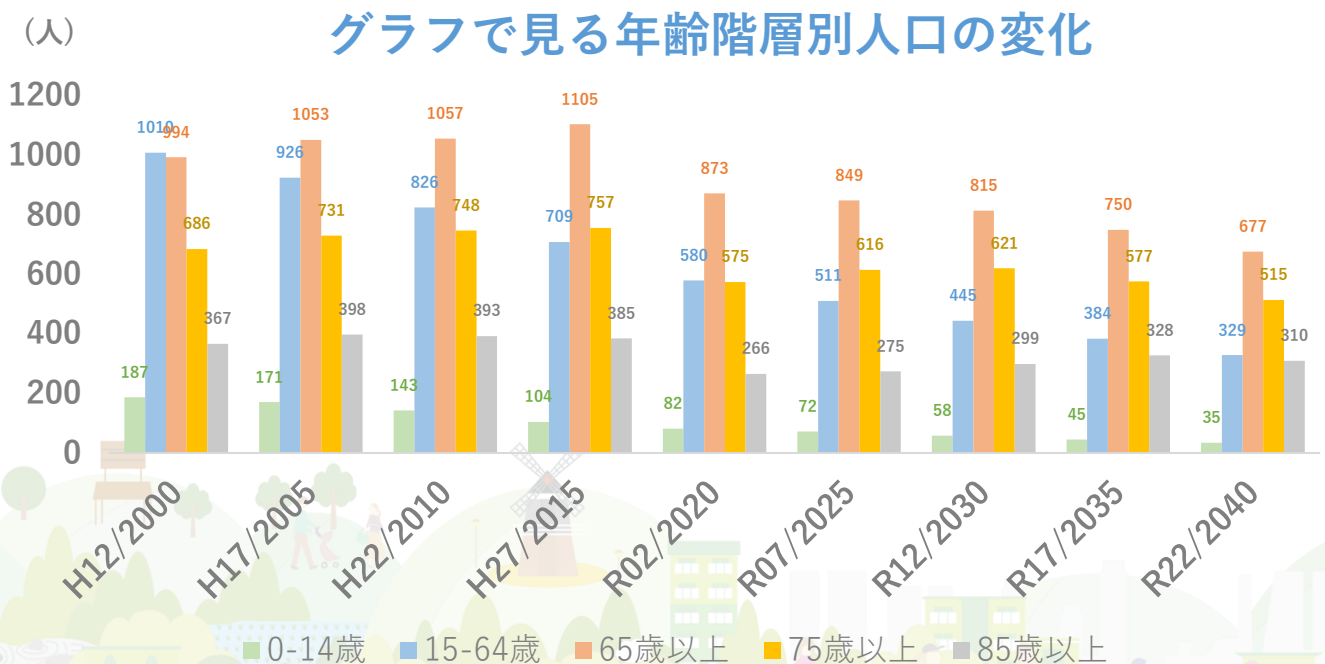


※国勢調査による人口を基に推計を行ったものであり、相違が生じる場合があります。

## ■ 年齢階層別人口の将来推計

調査年	総人口	0-14歳	15-64歳	65歳以上	75歳以上	85歳以上
平成12年 (2000年)	2,191人	187人 (8.5%)	1,010人 (46.1%)	994人 (45.4%)	686人 (31.3%)	367人 (16.8%)
平成17年 (2005年)	2,160人	171人 (7.9%)	936人 (43.3%)	1,053人 (48.8%)	731人 (33.8%)	398人 (18.4%)
平成22年 (2010年)	2,064人	143人 (6.9%)	862人 (41.8%)	1,057人 (51.2%)	748人 (36.2%)	393人 (19.0%)
平成27年 (2015年)	1,918人	104人 (5.4%)	709人 (37.0%)	1,105人 (57.6%)	757人 (39.5%)	385人 (20.1%)
令和2年 (2020年)	1,537人	82人 (5.3%)	580人 (37.7%)	873人 (56.8%)	575人 (37.4%)	266人 (17.3%)
令和7年 (2025年)	1,432人	72人 (5.0%)	511人 (35.7%)	849人 (59.3%)	616人 (43.0%)	275人 (19.2%)
令和12年 (2030年)	1,319人	58人 (4.4%)	445人 (33.7%)	815人 (61.8%)	621人 (47.1%)	299人 (22.7%)
令和17年 (2035年)	1,189人	45人 (3.8%)	384人 (32.3%)	750人 (63.1%)	577人 (48.5%)	328人 (27.6%)
令和22年 (2040年)	1,041人	35人 (3.4%)	329人 (31.6%)	677人 (65.0%)	515人 (49.5%)	310人 (29.8%)

※国勢調査による人口を基に推計を行ったものであり、相違が生じる場合があります。



※国勢調査による人口を基に推計を行ったものであり、相違が生じる場合があります。

「周南市版地域カルテ」は、年数の経過により定期的に更新し、最新の地域の状況を把握したり、それぞれの地域の特性やニーズに合わせて、項目を追加したり、削除したり、地域に合わせて自由に編集していただくことを目的に作成しています。

「これも必要だろう」「これも知りたい」と感じたいものがあれば、ぜひ自由に追加して、地域の状況を客観的に把握するツールとして役立てていただけますと幸いです。



・本カルテに記載の項目は主に「周南市住民基本台帳(令和4年3月時点)」「市民センター職員による調査(令和3年度末)」「令和2年度国勢調査」のデータを基に作成しています。

・「市民センター職員による調査(令和3年度末)」によるデータは、必ずしもすべての項目を網羅しているわけでありませんので、抜け、漏れがありましたら、次回更新の際に情報提供いただけたらと思います。

・本カルテでは、小数点以下第2位を四捨五入しているため、合計しても必ずしも100とはならない箇所があります。

・「令和2年度国勢調査」によるデータでは、年齢未記入による回答があるため、一部年齢に関する数値に差異が生じている箇所があります。





製作

---

公益財団法人周南市ふるさと振興財団

協力

---

周南市

社会福祉法人周南市社会福祉協議会

問い合わせ

---

公益財団法人周南市ふるさと振興財団（0834-33-7701）

周南市役所 地域づくり推進課（0834-22-8412）

