

周南市版 地域力儿テ

— 鹿野地区 —

Ver.1

製作：令和5年3月



- 1 地域の概要
- 2 地域の人口推移
- 3 地域の自治会
- 4 地域のコミュニティ推進組織
- 5 地域の年間主要行事・イベント
- 6 地域にある施設
- 7 地域資源
- 8 こども・学校
- 9 地域福祉・高齢者福祉
- 10 地域の交通
- 11 地域の将来推計人口

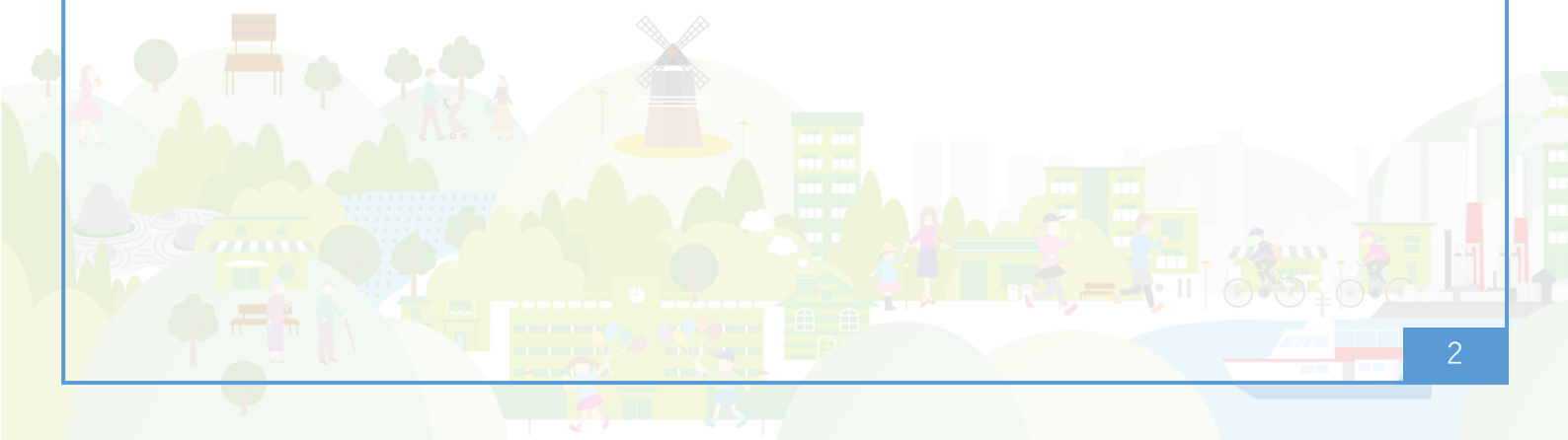
はじめに

周南市版地域カルテは、自分たちが暮らす地域の現状を、データや調査に基づいて認識してもらうことを目的としたツールです。

地域の現状はもちろん、それぞれの地域の強みや、それぞれの地域の課題を見える化することで、「この地域に本当に必要なものは何だろう？」と、考えるためのヒントになればと思い作成しました。

地域課題に向き合うために、地域のことをもっと知るために、地域に関わる仕事に活かせるように。

みなさんの地域との関わりや地域活動に役立つよう、本カルテを活用いただくとともに、みなさんの手で、より活用しやすいように育てていただけますと幸いです。



■地区名：鹿野地区

鹿野地区は本市の最北部に位置し、4区、2市、及び1県に接している。地勢は中国山地の西端部に位置し、標高約370mと高く、総面積の約90%が森林となっており、気候は内陸部高地型である。

交通は地区を南北に国道315号が縦断するほか、中国自動車道の鹿野ICが設置されており徳山、新南陽市街地や広島、山口方面への自動車交通が可能となっている。鹿野地区内を運行していた路線バスの代替交通手段として、乗り合いタクシーが運行されるなど交通弱者対策が実施されている。

■人口：2,779 人

■世帯数：1,561 世帯

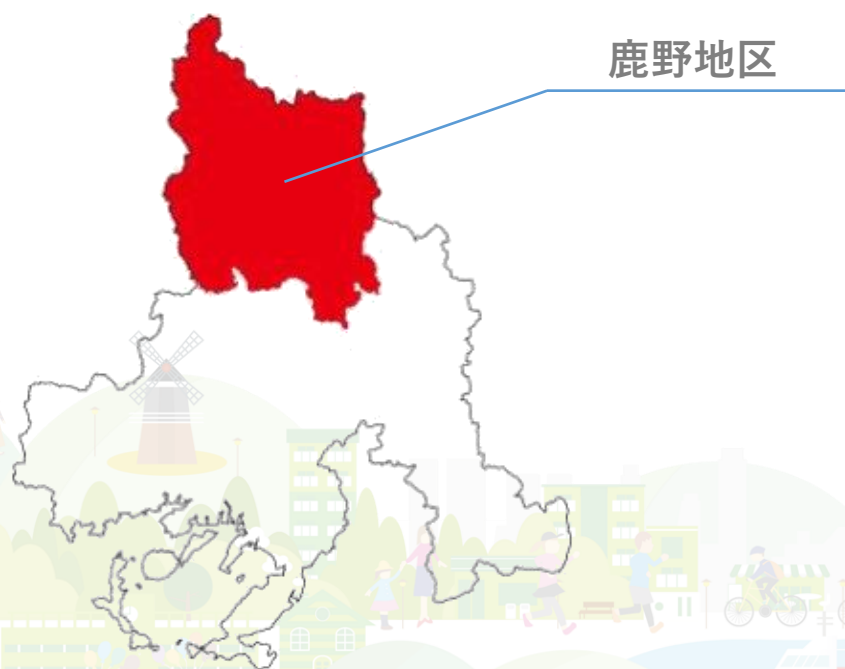
■自治会数：46 自治会

■面積：181.46 km²

■小学校区：鹿野小学校

■中学校区：鹿野中学校

■地区の位置



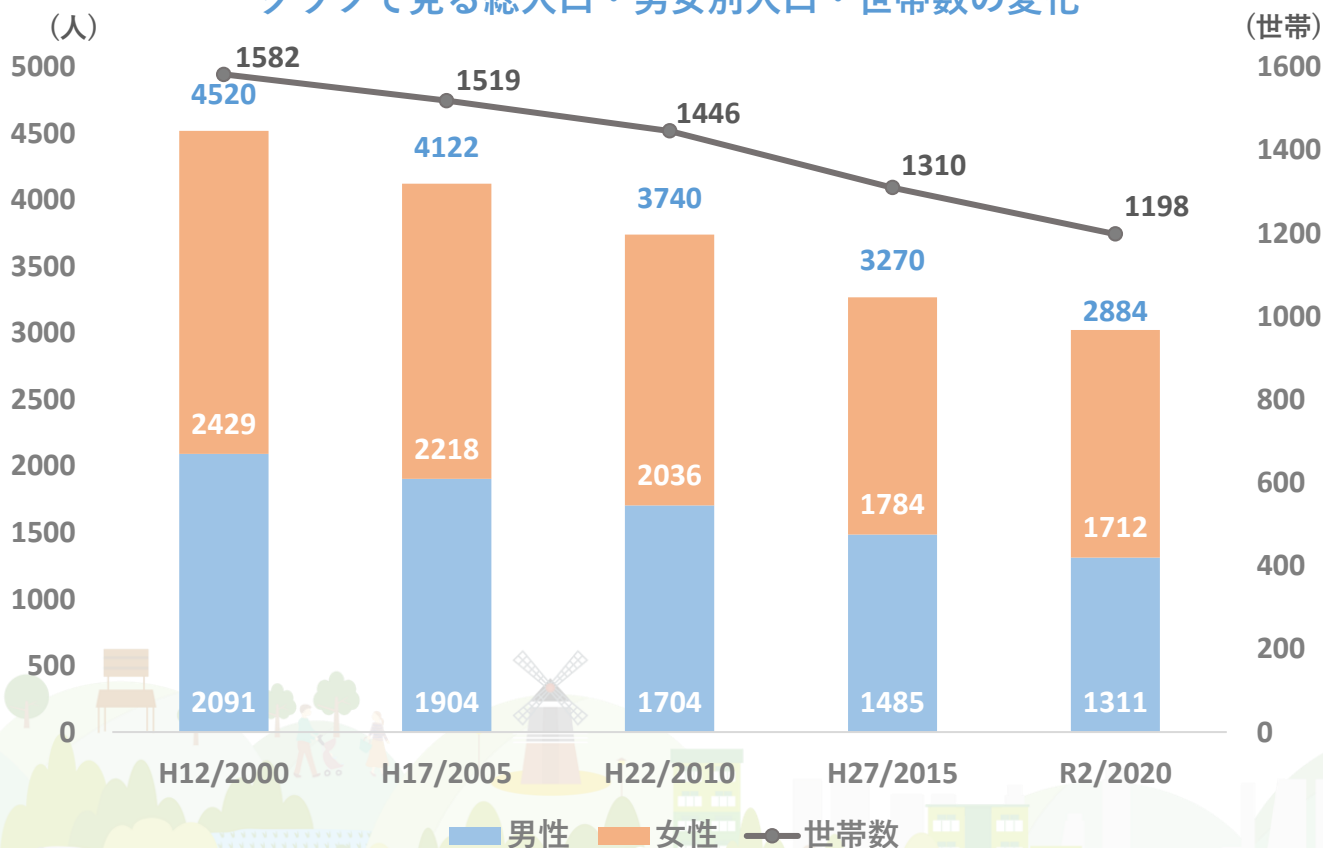
2 地域の人口推移

データ統計：令和2年度国勢調査

■ 総人口・男女別人口・世帯数

調査年	総人口	男性	女性	世帯数
平成12年(2000年)	4,520人	2,091人 (46.3%)	2,429人 (53.7%)	1,582世帯
平成17年(2005年)	4,122人	1,904人 (46.2%)	2,218人 (53.8%)	1,519世帯
平成22年(2010年)	3,740人	1,704人 (45.6%)	2,036人 (54.4%)	1,446世帯
平成27年(2015年)	3,270人	1,485人 (45.4%)	1,784人 (54.6%)	1,310世帯
令和2年(2020年)	2,884人	1,311人 (45.5%)	1,712人 (54.4%)	1,198世帯

グラフで見る総人口・男女別人口・世帯数の変化

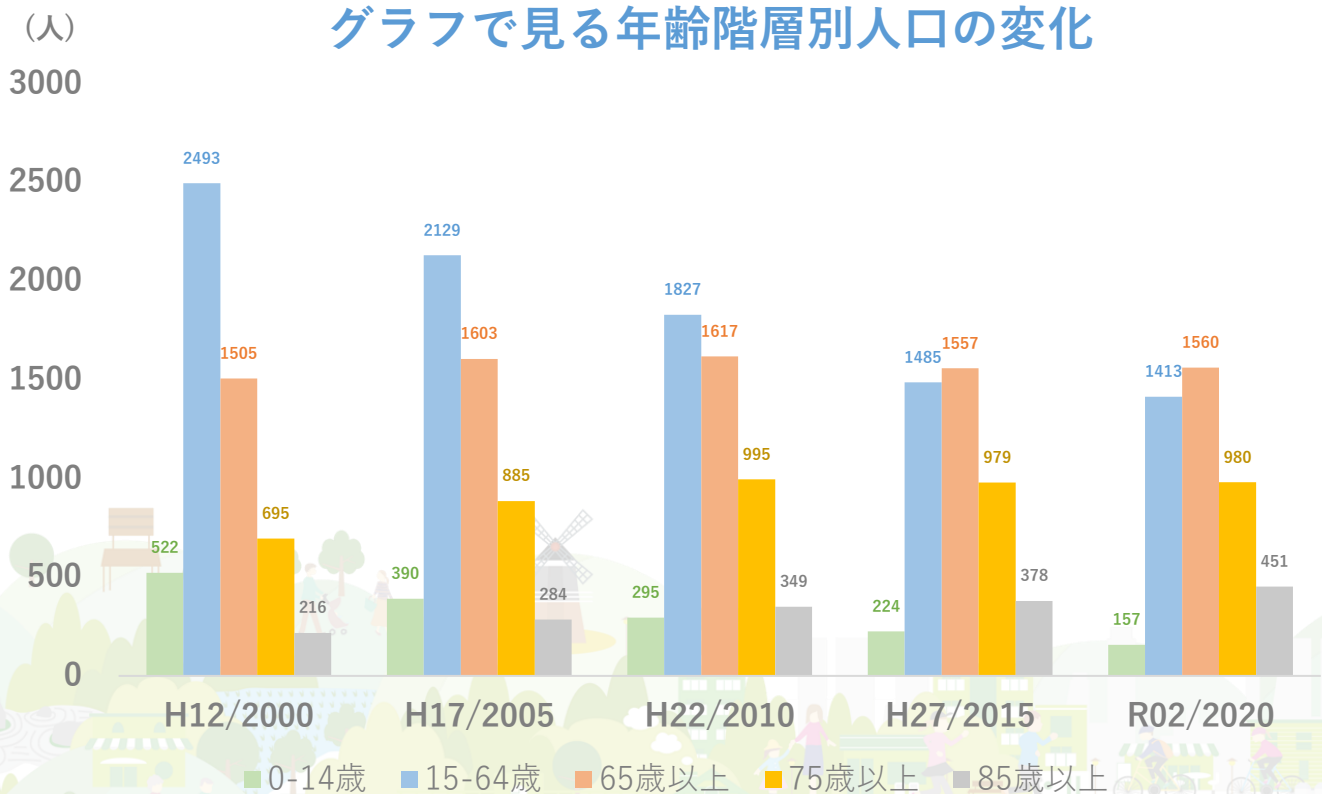


■ 年齢階層別人口

調査年	総人口	0-14歳	15-64歳	65歳以上	75歳以上	85歳以上
平成12年 (2000年)	4,520人	648人 (14.3%)	2,493人 (55.2%)	1,505人 (33.3%)	695人 (15.7%)	216人 (4.8%)
平成17年 (2005年)	4,122人	390人 (9.5%)	2,129人 (51.6%)	1,603人 (38.9%)	885人 (21.5%)	284人 (6.9%)
平成22年 (2010年)	3,740人	295人 (7.9%)	1,827人 (48.9%)	1,617人 (43.2%)	995人 (26.6%)	349人 (9.3%)
平成27年 (2015年)	3,270人	224人 (6.9%)	1,485人 (45.4%)	1,557人 (47.6%)	979人 (29.9%)	378人 (11.6%)
令和2年 (2020年)	2,884人	157人 (5.4%)	1,413人 (49.0%)	1,560人 (54.1%)	980人 (34.0%)	451人 (15.6%)

1,000人以上もの人口減少が起きていることが一目で分かる。0-64歳までの年齢が減っていることに対し、75歳以上の年齢は増えていることから、高齢化現象が起きているといえる。これからの担い手を増やしていかなければならない。

グラフで見る年齢階層別人口の変化



3 地域の自治会

データ統計：周南市住民基本台帳(令和4年3月時点)

■自治会連合会名：鹿野地区自治会連合会

■自治会数：46自治会 ■世帯数：1,561世帯

■自治会加入世帯数：1,107世帯 ■加入率：70.9%

■自治会名と自治会別世帯数・班数

	自治会名	世帯数	班数		自治会名	世帯数	班数
1	葉の内	3	2	24	上市	25	3
2	片山	12	2	25	本町	55	6
3	小河内	1	1	26	大谷	9	1
4	戸根	7	1	27	中町	19	4
5	小潮	13	2	28	下市	33	5
6	倉谷	7	1	29	大町	106	11
7	桶山	18	3	30	上大町	49	3
8	西河内	44	6	31	奥大町	16	5
9	中津	33	4	32	合ノ川	20	4
10	美保	11	3	33	細野	48	7
11	石ヶ谷	23	4	34	大泉	88	7
12	堤	59	6	35	小泉	15	3
13	藤木	9	1	36	垂門	14	3
14	柏原	15	2	37	田原	27	2
15	桑原	4	1	38	今井	34	4
16	上渋川	5	2	39	仁保津	13	4
17	中渋川	10	3	40	杉ノ河内	6	2
18	下渋川	20	3	41	赤山	2	1
19	新町	14	2	42	秘密尾	2	1
20	大地庵	94	9	43	奥畑	4	2
21	上野	46	5	44	奥谷	4	1
22	ゆめの台	27	2	45	郷	3	1
23	東	33	5	46	菅蔵	7	4

4 地域のコミュニティ推進組織

■コミュニティ推進協議会名：

明るく元気な鹿野をつくる会

所属団体数：35 団体

■所属団体一覧

	所属団体名		所属団体名
1	KANO・Base	19	山野草のえき保存会
2	KANO A	20	鹿野モラロジー
3	異世代交流サロン asis	21	鹿野料飲組合
4	大潮地区活性化推進協議会	22	母子寡婦福祉連合会鹿野支部
5	大潮の里を守る会	23	さんさ保存会
6	輝きクラブ周南鹿野支部	24	渋川をよくする会
7	鹿野アートフェスティバル実行委員会	25	周南市観光ボランティアガイドの会 鹿野班
8	鹿野環境衛生推進協議会	26	周南市生活改善実行グループ連絡協議会
9	鹿野三虫クラブ	27	周南保護区保護司会
10	鹿野自治会連合会	28	小河内神楽保存会
11	鹿野スポーツ振興会	29	食生活改善推進協議会鹿野支部
12	鹿野地区身体障害者団体連合会	30	スポーツ少年団（バレー）
13	鹿野地区更生保護女性会	31	スポーツ少年団（空手）
14	鹿野地区自主防災会	32	スポーツ少年団（野球）
15	鹿野地区民生委員児童委員協議会	33	錦川上流漁業協同組合
16	鹿野の風プロジェクト	34	防長の吉野をつくる会
17	鹿野婦人会	35	防犯ネットかの
18	鹿野ブランド創出研究会	36	

■所属団体の概要と主な事業

1	団体名 K A N O ・ B a s e
概要	中山間地域の居住者並びに困窮している事業の支援を行い地域経済の好循環とまちづくりに関する事業を行い持続可能な地域づくりを行います。
主な事業	・草刈応援隊 地域住民の依頼で草刈、庭の手入れ実施
	・オレンジカフェ開催 コアプラザかの会場でなでしこの会(認知症予防と家族会)合同でコーヒー鹿野和紅茶の憩いの場
	・事務支援 各団体が事務局運営の担い手不足で困っている手伝い

2	団体名 K A N O A
概要	「鹿野に生まれて良かった!」「鹿野で子育てをしたい!」と、思ってもらえるような魅力的な地域づくり、人づくりを目指して活動しています。
主な事業	・かのこどもマルシェ
	・鹿野ワンデーツアー
	・鹿野放課後こども教室のサポーター

3	団体名 異世代交流サロン asis
概要	2019～活動を始める。女子をつなぐ「あったカフェ」からスタートし、地域のお困りごとに寄り添おうと、「鹿野ふらっと食堂」をはじめ。居場所づくりと地域の人達の交流の場として始めたが、現在はコロナ禍にてテイクアウトの丼物の提供とフードパントリーを行っている。地域の団体と協働し、「地域を大家族にしよう」と活動している団体。
主な事業	・鹿野ふらっと食堂
	・宅食、フードパントリー
	・あったカフェ
	・K A N O かくれがマルシェ

4	団体名 大潮地区活性化推進協議会
概要	大潮田舎の店の施設を指定管理の指名を受け、管理運営をする為に結成された組織。 ・朝市部会 ・加工部会 ・交流部会 からなる。
主な事業	・朝市部会では、地元農家の生産された農林産品委託販売をする。
	・加工部会では、原材料を購入して豆腐・油揚げ・お餅・寿司等の商品を製造し、田舎の店及び周南地方の J A 各店舗に卸販売をする。
	・各種イベントを開催して、外部の人を呼び込み活性化を図る。

■所属団体の概要と主な事業

5	団体名 大潮の里を守る会
概要	大潮の美しい自然や伝統を守り、安心して住み続けられる地域づくり。大潮地区全戸加入。地区の各種団体の長等が役員。中山間直接支払い制度の資金の一部等を財源として活動。
主な事業	・環境の整備や美化 ・伝統の継承
	・防災、福祉活動
	・交流事業（ホタルまつり、夏の体験学習とガンバナまつり ほか）
	・農地を守る活動
	・施設の有効活用

6	団体名 輝きクラブ周南鹿野支部
概要	友愛・健康・奉仕をスローガンに会員相互の連絡並びに協調を図り、その発展と地域社会における老人福祉の推進に寄与する。
主な事業	・市老連総会を初め鹿野支部総会、市老連理事会、鹿野支部役員会で事業計画を立て取り組む
	・教養、健康事業 親睦旅行、生き生き学級参加協力、輝き周南大学講座参加、地域ぐるみの健康講座開催、オレンジカフェで健康相談開催、鹿野地区ふれあい運動会、防災運動会開催、グランドゴルフ交流会、ゴルフコンペ開催、ウォーキング、山登りで介護予防、ニュースポーツ体験、百歳体操取り組み
	・なでしこの会(認知症予防と家族会)協力、地域支え合いAAYO（ええよ）、生活困窮支援、輝きシネマ劇場開催、米寿のつどいと撮影会、花壇づくりで社会奉仕活動、三世代で文化伝承どんと焼き交流、鹿野コミを初め10団体の運営協賛

7	団体名 鹿野アートフェスティバル実行委員会
概要	
主な事業	

8	団体名 鹿野環境衛生推進協議会
概要	環境衛生活動の推進により、住みよい環境づくりを目指す団体
主な事業	・ 鹿野地区一斉清掃
	・ 不法投棄監視パトロール
	・ 環境啓発活動

9	団体名 鹿野三虫クラブ
概要	3虫クラブの活動は、熱虫、夢虫、集虫を合言葉に平成10年にスタート。公民館活動としての「子ども教室」があり、昔の遊びや工作をしたり、田植えやしいたけ栽培、炭焼き釜の作成と、木炭づくり等に取り組む。
主な事業	・ 平成13年巨大うすで町おこし（直径120cmの巨大な石うすを造った）
	・ ふる里祭りの度に3虫クラブの出し物として毎年参加（大もちつき）
	・ 後継者の育成

10	団体名 鹿野自治会連合会
概要	自治会及び地区会相互の連絡調整を図ることと共に、自治会と行政との連携を深め、地域社会の発展と地区住民の福祉の向上、地域活動の推進につとめる。
主な事業	・ 地域実態に即した自治会連合会組織の整備
	・ 自主防災組織への活動支援
	・ 鹿野地区夢プランに掲げる活動に対する支援
	・ 市政及び社会福祉関係団体との連携強化

1 1	団体名 鹿野スポーツ振興会
概要	振興会は、鹿野地区在住者が生涯スポーツを通じ、健全な心と体を養い、明るく住みよい街づくりに貢献すること、併せて青少年健全育成に資することを目的とする。
主な事業	・スポーツ行事
	・スポーツ交流大会
	・ジュニアスポーツ塾
	・かのリンピック
	・ラジオ体操

1 2	団体名 鹿野地区身体障害者団体連合会
概要	
主な事業	

1 3	団体名 鹿野地区更生保護女性会
概要	本会は、女性の立場から明るい社会の建設に期し、鹿野地区内更生保護事業の推進に協力すると共に地域社会の浄化を通じ、非行や犯罪防止に努め、以って社会福祉の増進に寄与することを目的とする。
主な事業	・更生保護事業に対する協力及び援助をする。
	・更生保護女性会員としての資質を高める研修を行う。
	・青少年の非行や犯罪防止に努める明るい地域づくりに協力する。
	・その他本会の目的達成に必要な事業を行う。



14	団体名 鹿野地区自主防災会
概要	鹿野市街地自主防災を経て、鹿野地区自主防災会に改編 防災運動や避難行動要支援事業を実施中（社協、民協と協働）
主な事業	・10月 鹿野文化祭に参加（防災コーナー）
	・11月 防災運動会の実施
	・通年で避難行動要支援者の登録

15	団体名 鹿野地区民生委員児童委員協議会
概要	関係機関との連携と活動の充実及び会員の連携と資質の向上を図り、社会福祉の増進に寄与することを目的とする。
主な事業	・各地区協議会との連携調整
	・学校ボランティア、鹿野学園奉仕作業等
	・関係機関、福祉関連団体との連携 鹿野地区社協協力・・・鹿野地区敬老会、ふれあいいきいきサロン運営、ふれあい食事サービス配食等 見守りケース会議、事例検討会参加協力

16	団体名 鹿野の風プロジェクト
概要	鹿野の衰退から希望の地に流れを変える為に、地域価値を高める活動を続けている会です。
主な事業	・雑木（コナラ等）を町中に植える事業
	・木製ベンチを類多く町中に設置する事業
	・里山オープンガーデンの開催
	・「わくわくガーデン」による新しいコミュニティの場所作り

16	団体名 鹿野の風プロジェクト
概要	鹿野の衰退から希望の地に流れを変える為に、地域価値を高める活動を続けている会です。
主な事業	・ 雑木（コナラ等）を町中に植える事業
	・ 木製ベンチを類多く町中に設置する事業
	・ 里山オープンガーデンの開催
	・ 「わくわくガーデン」による新しいコミュニティの場所作り

17	団体名 鹿野婦人会
概要	社会教育団体として全国組織再結成70周年を迎えている。公の支配に属さず、地縁でつながり自主的に運営されている。（原則として）年一度総会開催。
主な事業	・ 社会教育に関する事業、文化的生涯学習（手づくり、パッチワークの会）、青少年育成
	・ 日赤鹿野支部防災研修・交通安全母の会、高齢ドライバー、新入学児童への啓発
	・ 男女共同参画推進、人権に関する学び、もったいない運動
	・ 地域の諸課題（空き家利活用等）、地域の良さを見直す活動

18	団体名 鹿野ブランド創出研究会
概要	step1 地域資源の発掘・再認識（住民の活力、地域の魅力の顕在化） step2 地域課題へのアプローチ。イベントの実施。地域内交流、連携の促進 step3 ツーリズムの促進。商品、サービス開発 step4 U, I, J ターンの促進。商品、サービス開発 step5 雇用創出、自然・景観、環境保全
主な事業	・ いっておかえり。鹿野市 2回/年
	・ かの時間、空間ガイドツアー 5~6回/年（コロナにより休止中）

19	団体名 山野草のえき保存会
概要	28,000㎡の山に貴重な山野草の花が一年を通し咲く、生きた図鑑の森を後世に残す為の保存活動を30人で行う。
主な事業	・草刈や倒木処理、山野草の管理、遊歩道の整備等
	・看板や案内パンフ等を製作配布
	・見学者等のガイド

20	団体名 鹿野モラロジー
概要	道徳。振興活動を通じ国づくりに寄与する。構成員58名
主な事業	・地域家庭の道徳振興活動
	・奉仕活動参加
	・青少年健全育成活動参加

21	団体名 鹿野料飲組合
概要	
主な事業	

22	団体名 母子寡婦福祉連合会鹿野支部
概要	
主な事業	

23	団体名 さんさ保存会
概要	平成14年5月から鹿野地区の伝統行事として行われていた盆踊りさんさを後世に引き継いでいく為発足。 口説・太鼓・踊りを熟練者を通して後継者への育成と伝統行事の保全を図っている。
主な事業	・ 毎年夏の盆踊りや団体や地区において開催される事を応援
	・ 後継者育成と学校教育を目的に中学生に指導（中学校運動会など）
	・ 盆踊りを8/10～西河内、やまなみ荘、上大町、大泉 仮想盆踊りを鹿野学園で開催（コロナ禍により中止）

24	団体名 渋川をよくする会
概要	平成15年6月に発足、活動開始。3自治会の全戸加入（下渋川、中渋川、上渋川）
主な事業	・ 住みやすく快適な環境づくり
	・ 地域みんなが話し合い助け合い、楽しく暮らせる地域にする。
	・ 地域資源を活かし、豊かな地域にする。

25	団体名 周南市観光ボランティアガイドの会 鹿野班
概要	班の結成平成19年。会員数13名 上部組織として周南市観光ボランティアの会（周南市コンベンション協会）に所属している。
主な事業	・ 4月 弾正糸桜と漢陽寺（重森三玲の庭）
	・ 5～6月 しゃくなげと山野草の浴 ささゆりと長野山
	・ 11月 漢陽寺と二所山田神社の紅葉
	・ 四季に応じて清流通りを中心にガイド依頼があります。おもてなし塾と協催で研修年5回



26	団体名 周南市生活改善実行グループ連絡協議会
概要	農業を基盤としたより良い暮らし、地域づくりを進める。
主な事業	・地産地消の調理実習
	・暮らしに役立つ技術の習得と伝承
	・不用品を活かした、リフォーム・裁縫
	・明るい町づくりとして花壇づくり

27	団体名 周南保護区保護司会
概要	
主な事業	

28	団体名 小河内神楽保存会
概要	
主な事業	

29	団体名 食生活改善推進協議会鹿野支部
概要	
主な事業	

30	団体名 スポーツ少年団（バレー）
概要	昭和58年創部。スポーツを通じて青少年の心身の健全な育成に資することを目的とする。現在男女10名で活動中。
主な事業	・年間を通じた練習と大会への参加
	・周南近郊ジュニアバレーボール大会の開催
	・クリーアップ作戦など、地域活動への参画
	・地域内外の子ども団体との交流

31	団体名 スポーツ少年団（空手）
概要	
主な事業	

32	団体名 スポーツ少年団（野球）
概要	レクリエーション活動、野球基礎練習、体力づくり
主な事業	・毎週水曜日、基本練習
	・クリーアップ作戦等地域行事へ参加

33	団体名 錦川上流漁業協同組合
概要	
主な事業	

34	団体名 防長の吉野をつくる会
概要	桜の植樹
主な事業	

35	団体名 防犯ネットかの
概要	気軽に無理なく安全に 地域の子どもたちの登下校の見守り、挨拶運動を行う
主な事業	・会員宅郵便受けに会員のステッカーを張り不審者の抑止活動を図る 会員は車に防犯ネットかののステッカーを張り、登下校の見守りを行う
	・学校の環境整備等



5 地域の年間主要行事・イベント

■地域の年間行事予定一覧

開催月	事業名称	主催団体
4月	石船温泉さくらまつり	かの高原開発
	長野山山開き	長野山生活改善実行グループ
5月	クリーアップ作戦Ⅰ	青少年育成市民会議鹿野部会
	環境整備	コミュニティ
6月	スポーツ交流大会（前期）	鹿野スポーツ振興会
	ホテルの夕べコンサート	かの高原開発
	大潮ホテルまつり	
7月	きらめきサポート事業	コミュニティ
	天神祭	二所山田神社
8月	みんなでラジオ体操	鹿野スポーツ振興会
	盆踊り（西河内、やまなみ荘、上大町、大泉、仮装、細野、鹿野学園）	各団体
9月		
10月	灯ろう流し	コミュニティ
	クリーアップ作戦Ⅱ	コミュニティ
	わんぱくフェスタ	かの高原開発
	鹿野ゴルフ大会	鹿野地区ゴルフ大会実行委員会
	防災運動会	輝きクラブ
	鹿野文化祭	鹿野文化祭実行委員会
	ふるさとまつり	ふるさとまつり実行委員会
11月	スポーツ交流大会（後期）	鹿野スポーツ振興会
12月	冬花火	冬花火実行委員会
	大人のクリスマス会	コミュニティ
1月	新春ふれあい新年会	コミュニティ
2月		
3月		

■ 主な事業・イベントの詳細

名称	クリーアップ作戦		
主催	コミュニティ		
開催頻度	年2回の頻度で開催	人数規模	約80人
概要	青少年育成市民会議鹿野部会とコミュニティが共催で年2回行なっている。 鹿野の町中のゴミ拾いをしながら、交流をする。		
開催時期		開催時間帯	午前中
主な内容	ゴミ拾い		

名称	スポーツ交流大会		
主催	鹿野スポーツ振興会		
開催頻度	年2回の頻度で開催	人数規模	約50人
概要	様々なスポーツを大人から子供まで参加し、大会を行なっている。		
開催時期		開催時間帯	18時～22時
主な内容	ソフトバレーボール、バレーボール、卓球		

名称	鹿野文化祭		
主催	鹿野文化祭実行委員会		
開催頻度	年1回の頻度で開催	人数規模	約500人
概要	「心豊かに暮らせるまちづくり」を目指すために、各種文化芸術団体との連絡調整をはかり、相互の文化芸術の向上と発展に寄与するとともに、その成果を発表する場として「鹿野文化祭」を市民が協働して、自主的、主体的かつ円滑に開催する。		
開催時期		開催時間帯	
主な内容	展示、レコードコンサート、演奏等		

6 地域にある施設

■ 地区内にある公共施設(市有施設)

	名称	所在地	連絡先
1	鹿野総合支所	鹿野上3277番地	0834-68-2331
2	コアプラザかの	鹿野上字サヤノ原10910番地	0834-68-2094
3	金峰山の里交流館	金峰 3964 番地	0834-22-8356
4	鹿野図書館	鹿野下1276番地の1	0834-68-4141
5	鹿野民族資料展示室	鹿野下1276番地の1	0834-68-4141
6	鹿野総合体育館	鹿野上3028-1	0834-68-3424
7	鹿野庭球場	鹿野下10610-2	0834-68-3424
8	鹿野天神山公園 (レクリエーションゾーン)	鹿野上字大井手	0834-22-8402
9	鹿野山村広場	鹿野下10610-2	0834-68-3424
10	鹿野ふれあいひろば	鹿野上3037	0834-68-3424
11	鹿野プール	鹿野上3064	0834-68-3424
12	鹿野こども園	鹿野上3039	0834-68-3344
13	鹿野子育て支援センター	鹿野上3039	0834-68-0068
14	鹿野こどもすくすくセンター	鹿野上3064番地の1	0834-68-3525
15	鹿野高齢者生産活動センター	鹿野中734-4	0834-68-3640
16	国民健康保険鹿野診療所	鹿野上字サヤノ原10910番地	0834-68-2192
17	国民健康保険鹿野診療所医師住宅	鹿野下3329	—
18	石船温泉憩の家	鹿野上1667-4	0834-68-2542
19	長野山緑地等使用施設	鹿野上字水ヶ浴	0834-68-3481
20	せせらぎパーク	鹿野上3516	0834-68-1234
21	豊鹿里パーク	鹿野上3516	0834-68-4003
22	大潮田舎の店	大潮 11386番地の6	0834-68-4010
23	あぐりハウス	鹿野上2995番地の1	0834-68-4178
24	鹿野小学校	鹿野上3054-1	0834-68-2288
25	鹿野中学校	鹿野上3054-1	0834-68-2289
26	鹿野学校給食センター	鹿野上3054	0834-68-4173

	名称	所在地	連絡先
27	北消防署	鹿野上2822-4	0834-68-3699
28	鹿野一般廃棄物最終処分場	鹿野下中木屋ノ谷	0834-68-2333
29	鹿野中木屋ノ谷ごみ埋立処分地施設	鹿野下中木屋ノ谷	0834-68-2333
30	鹿野ストックヤード	鹿野上字シダガ迫 891-1	—
31	鹿野斎場	鹿野上3456番地	0834-68-2055
32	米山共同墓地	鹿野上字大土地375番4	—
33	防災行政無線田原山中継局舎	鹿野中10016-3	—
34	柏原浄水場		
35	鹿野浄化センター	鹿野下字沖大町1321-1	—
36	鹿野交番	鹿野上鹿野上2988-1	0834-68-0110

■ 地区内にある公園と公園愛護団体

	名称	所在地	愛護団体
1	鹿野天神山公園	周南市大字鹿野上3288-1	
2	小潮農村公園	周南市大字大潮 1845-1	
3	本町農村公園	周南市大字鹿野上 3211-1	
4	田原農村公園	周南市大字鹿野中 1055	
5	西河内農村公園	周南市大字大潮 630	
6	石船農村公園	周南市大字鹿野上 1659-6	
7	大泉農村公園	周南市大字鹿野下 2459-1	
8	温見河川公園	周南市大字鹿野上3516	
9			
10			

■ 地区内にある自治会館と集会所

	名称	所在地
1		
2		
3		

■ 地域の人が利用する主な買い物施設

	名称	所在地
1	サンマート	周南市大字鹿野中田原857-1
2	八木書店	周南市大字鹿野上本町3199
3	瀬来酒店	周南市大字鹿野上下市大字3189-5
4	坂本酒店	周南市大字鹿野上大地庵2855-1
5	貞益酒店	周南市大字鹿野上3233
6	鹿野サービスエリア（下り）	周南市大字鹿野中1745
7	鹿野サービスエリア（上り）	周南市大字大字鹿野中1664-1
8	エディオン橋本	周南市大字鹿野下1275-1
9	ふるさとマルシェ鹿野	周南市大字鹿野上堤2705
10		

■ 地域の人が利用する主な病院・診療所

	名称	所在地	連絡先
1	鹿野診療所	周南市大字鹿野上字サヤノ原10910番地	0834-68-2192
2	鹿野博愛病院	周南市大字鹿野下1161-1	0834-68-2233
3			
4			
5			

■ 地区内にある神社・仏閣、歴史的名所

	名称	所在地
1	漢陽寺	周南市大字鹿野上2872
2	二所山田神社	周南市大字鹿野上2898
3	龍雲寺	周南市大字鹿野上3272
4	真行寺	周南市大字鹿野上東3282
5	光雲寺	周南市大字巢山1591
6	宝作神社	周南市鹿野上1252
7		
8		
9		
10		



7 地域資源

■ 地域資源(特産品・工芸品など)

	名称	内容
1	わさび	錦川源流の美しい水と自然が育む。
2	蕎麦	鹿野は、昼夜の寒暖差が大きく霧がよく発生するため、その気候をいかして、そばの種まき、刈取り、乾燥・脱穀、石臼挽き、そば打ちまでのすべてを一貫して行っています。
3	鹿野和紅茶	地元生産者らによる農福連携によって誕生した、鹿野の新しい特産品です。
4		
5		

■ 地域資源(場所・スポットなど)

	名称	概要	所在地
1	漢陽寺	「昭和の雪舟」と称される作庭家の重森三玲が造った庭園が有名で、水の流れを主体とする「曲水の庭」、枯山水の「地藏遊化の庭」、石組と池泉を中心とする「九山八海の庭」など、6つの優美な庭園が特徴です。特に紅葉の名所として知られており、秋には色鮮やかな紅葉と美しい庭園を楽しみに、多くの人を訪れます。また境内では、写経や座禅の体験をすることができます。(要予約)	鹿野上2872
2	潮音洞	漢陽寺(かんようじ)の裏山にある潮音洞は、岩崎想左衛門重友が、水利に恵まれなかった鹿野台地の水田開作と生活用水を救うために、私財をなげうって、漢陽寺の裏山にトンネル約89mを掘って、870mの水路を作り、錦川上流の水を引いたものです。	鹿野上2872
3	二所山田神社	明治40年に二所神社と山田神社を合祀し、社号を二所山田神社と改める。 二所神社は899年に出雲大社の神々を勧請(かんじょう: 仏神の霊や像を寺社に新たに迎えて奉安すること)したものと伝えられ、山田神社は平安前期の国史「三代実録」に記載のみにされている神社で、伊勢神宮の神々を勧請したものとされる。	大字鹿野上2898
4	女子道社	明治時代の当社宮司・宮本重胤は、女性の自立のための全国組織「大日本敬神婦人会」を設立。 明治39年(1906年)にその機関誌『女子道』を発刊し、その資金源としておみくじの製造を開始しました。全国各地の神社仏閣にみられるおみくじの自動頒布機を考案したのも同社で、おみくじも全国各地の神社仏閣向けに製作しております。	鹿野上2898

	名称	概要	所在地
5	せせらぎ・豊鹿里パーク	自然に恵まれた河畔のキャンプ場で家族や仲間と過ごす休日。森のマイナスイオンを吸いながら大地に寝転んだり、川に飛び込んだり、火を焚いて料理を楽しんだり、普段できないことをやってみる。心も身体もきっとリフレッシュできるでしょう。	鹿野上3516
6	清流通り	鹿野総合支所入り口付近を起点に岩崎想左衛門の像・弾正糸桜・龍雲寺・二所山田神社・水車小屋・漢陽寺へと続く約600m間は、桜、紅葉、水のせせらぎ、そして冬の雪景色など、四季折々の自然や文化・史跡を楽しめます。	鹿野上2884

■地域資源(場所・スポットなど)

	名称	概要	所在地
1	長野山緑地公園	長野山は中国山脈の中にある標高1,015mの高山。山頂付近は約70haの丘陵で保健休養レクリエーション施設となっています。この公園には宿泊施設・キャンプ場・遊歩道・芝生広場等があり、自然に親しみながら野外研修ができる場として利用されています。	鹿野上字水ヶ浴
2	石船温泉	山間にひっそりと佇む温泉宿へようこそ。四季折々の自然に清流のせせらぎ、源泉掛け流しの湯に採れたての地元食材、心づくしのおもてなしで、皆さまのお越しをお待ちしております。日帰り入浴がメインの温泉です。	鹿野上1667-4

■伝統芸能

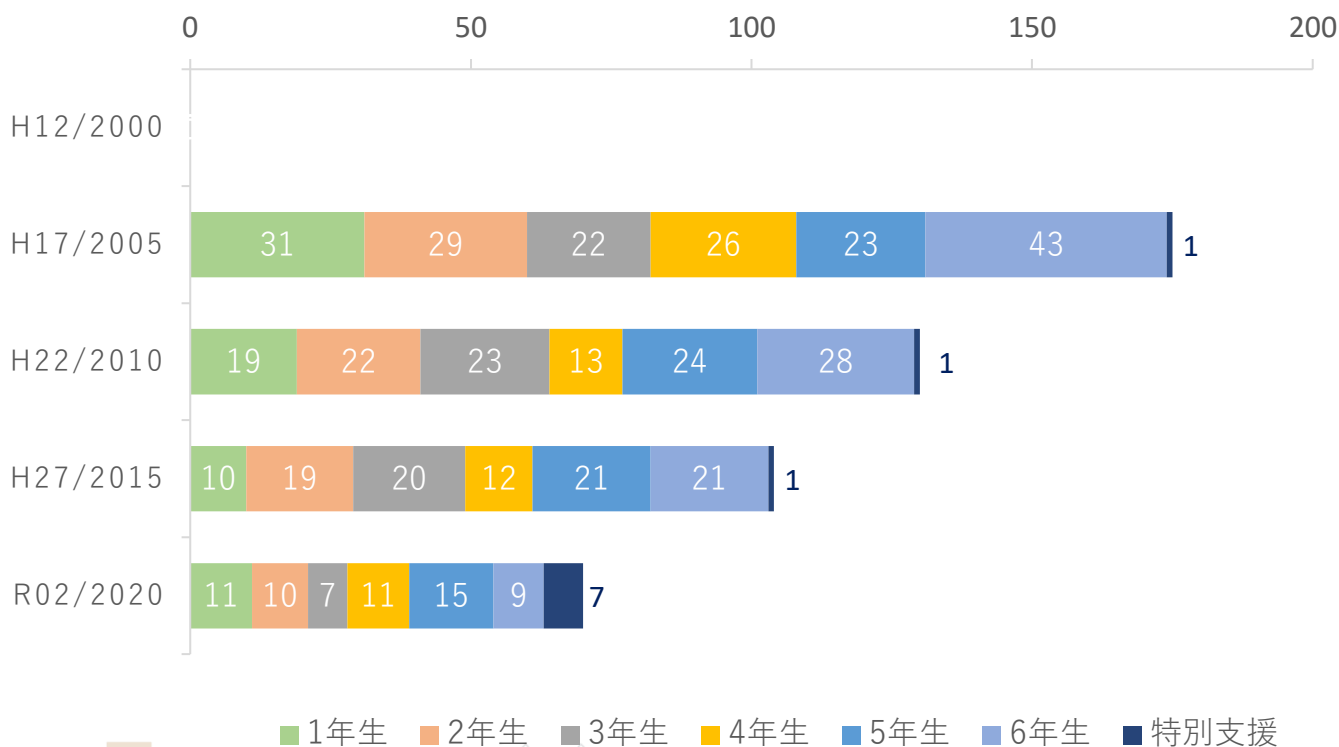
	名称	概要	所在地
1	さんさ	さんさ保存会	
2			
3			

8 こども・学校

鹿野小学校の人数と推移

調査年	児童数	1年生	2年生	3年生	4年生	5年生	6年生	特別支援
平成12年 (2000年)	—	—	—	—	—	—	—	—
平成17年 (2005年)	175人	31人 (17.7%)	29人 (16.6%)	22人 (12.6%)	26人 (14.9%)	23人 (13.1%)	43人 (24.6%)	1人 (0.6%)
平成22年 (2010年)	130人	19人 (14.6%)	22人 (16.9%)	23人 (17.7%)	13人 (10.0%)	24人 (18.5%)	28人 (21.5%)	1人 (0.8%)
平成27年 (2015年)	104人	10人 (9.6%)	19人 (18.3%)	20人 (19.2%)	12人 (11.5%)	21人 (20.2%)	21人 (20.2%)	1人 (1.0%)
令和2年 (2020年)	70人	11人 (15.7%)	10人 (14.3%)	7人 (10.0%)	11人 (15.7%)	15人 (21.4%)	9人 (12.9%)	7人 (10.0%)

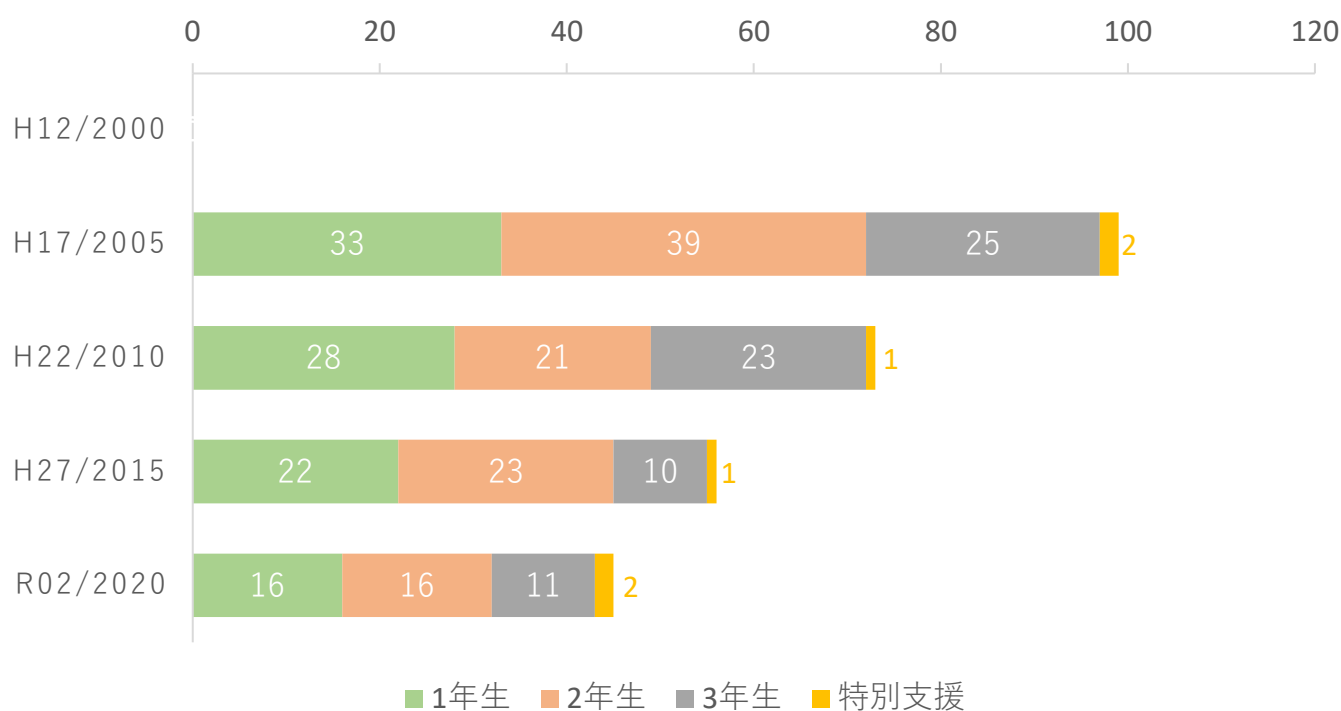
グラフで見る鹿野小学校の人数と推移



鹿野中学校の人数と推移

調査年	生徒数	1年生	2年生	3年生	特別支援
平成12年 (2000年)	—	—	—	—	—
平成17年 (2005年)	99人	33人 (33.3%)	39人 (39.4%)	25人 (25.3%)	2人 (2.0%)
平成22年 (2010年)	73人	28人 (38.4%)	21人 (28.8%)	23人 (31.5%)	1人 (1.4%)
平成27年 (2015年)	56人	22人 (39.3%)	23人 (41.1%)	10人 (17.9%)	1人 (1.8%)
令和2年 (2020年)	45人	16人 (35.6%)	16人 (35.6%)	11人 (24.4%)	2人 (4.4%)

グラフで見る鹿野中学校の人数と推移



■放課後子ども教室・児童クラブ

教室名	鹿野地域放課後子ども教室		
開催場所	鹿野地区内		
開催日	毎月水曜日・土曜日（不定期）	定員	30人
備考			

教室名	鹿野こどもすくすくセンター		
開催場所	周南市大字鹿野上3064番地の1		
開催日	日、祝日以外	定員	35人
備考			



9 地域福祉・高齢者福祉

■サロン・地域食堂

	名称	対象	開催場所	開催頻度
1	片山サロン	鹿野地域住民	片山公民館	年7回
2	清流の会	鹿野地域住民	周南市大地庵集会所	月4回
3	相生（あいおい）サロン	鹿野地域住民	コアプラザかの	月1回
4	水仙ゆうゆうサロン	鹿野地域住民	垂門市民センター	週1回
5	プチサロン	鹿野地域住民	コアプラザかの	年14回
6	共ともサロン	鹿野地域住民	コアプラザかの	月1回
7	囲碁サロン会	鹿野地域住民	コアプラザかの	月4～5回
8	錦サロン	鹿野地域住民	田原公民館	年4回
9				
10				
11				

■1人暮らしの高齢者数と割合の推移

データ統計：令和2年度国勢調査

	2005	2010	2015	2020
高齢者の 全体数	1,603人	1,617人	1,557人	1,560人
1人暮らしの 高齢者数	233人	279人	286人	306人
1人暮らしの 高齢者数割合	14.5%	17.3%	18.4%	19.6%

10 地域の交通

■公共交通機関

新幹線の停車する最寄り駅：徳山駅まで車で約45分
※鹿野総合支所を基準

在来線の停車する最寄り駅：新南陽駅まで車で約35分
※鹿野総合支所を基準

地区内に停車する路線バス：防長バスが1日15本運行

最寄りのタクシー会社：富士タクシー(0834-68-2031)

■コミュニティ交通

名称	ふれあい号
運航エリア	町なか ～ 各エリア
予約方法	電話予約 (0834) 68-3077
利用料	1回(片道) 300円
運航日	日曜日・祝日・年末年始(12月31日～1月3日)以外

■最寄りのインターチェンジ

山陽自動車道 徳山西I/Cまで車で約35分
※鹿野総合支所を基準

中国自動車道 鹿野I/Cまで車で約3分
※鹿野総合支所を基準

11 地域の将来推計人口

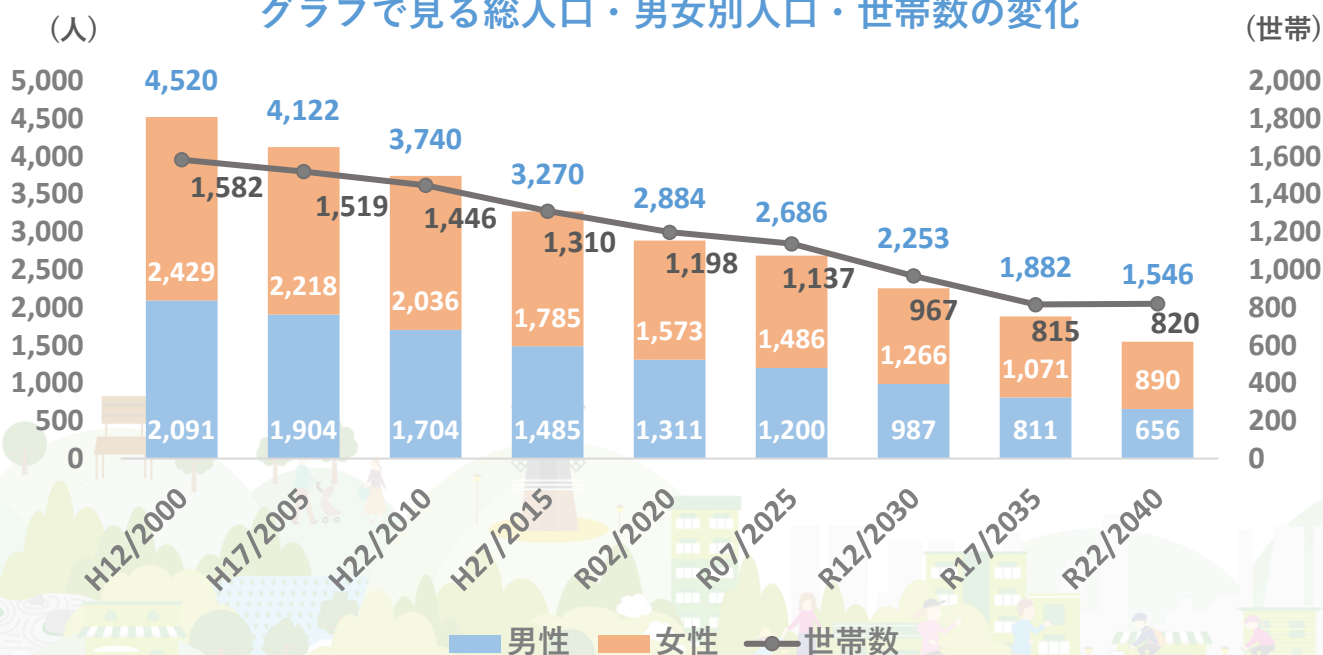
データ統計：令和2年度国勢調査

■ 総人口・男女別人口・世帯数の将来推計

調査年	総人口	男性	女性	世帯数
平成12年(2000年)	4,520人	2,091人 (46.3%)	2,429人 (53.7%)	1,582世帯
平成17年(2005年)	4,122人	1,904人 (46.2%)	2,218人 (53.8%)	1,519世帯
平成22年(2010年)	3,740人	1,704人 (45.6%)	2,036人 (54.4%)	1,446世帯
平成27年(2015年)	3,270人	1,485人 (45.4%)	1,784人 (54.6%)	1,310世帯
令和2年(2020年)	2,884人	1,311人 (45.5%)	1,712人 (54.4%)	1,198世帯
令和7年(2025年)	2,686人	1,200人 (44.7%)	1,486人 (55.3%)	1,137世帯
令和12年(2030年)	2,253人	987人 (43.8%)	1,266人 (56.2%)	967世帯
令和17年(2035年)	1,882人	811人 (43.1%)	1,071人 (56.9%)	815世帯
令和22年(2040年)	1,546人	656人 (42.4%)	890人 (57.6%)	820世帯

※国勢調査による人口を基に推計を行ったものであり、相違が生じる場合があります。

グラフで見る総人口・男女別人口・世帯数の変化



※国勢調査による人口を基に推計を行ったものであり、相違が生じる場合があります。

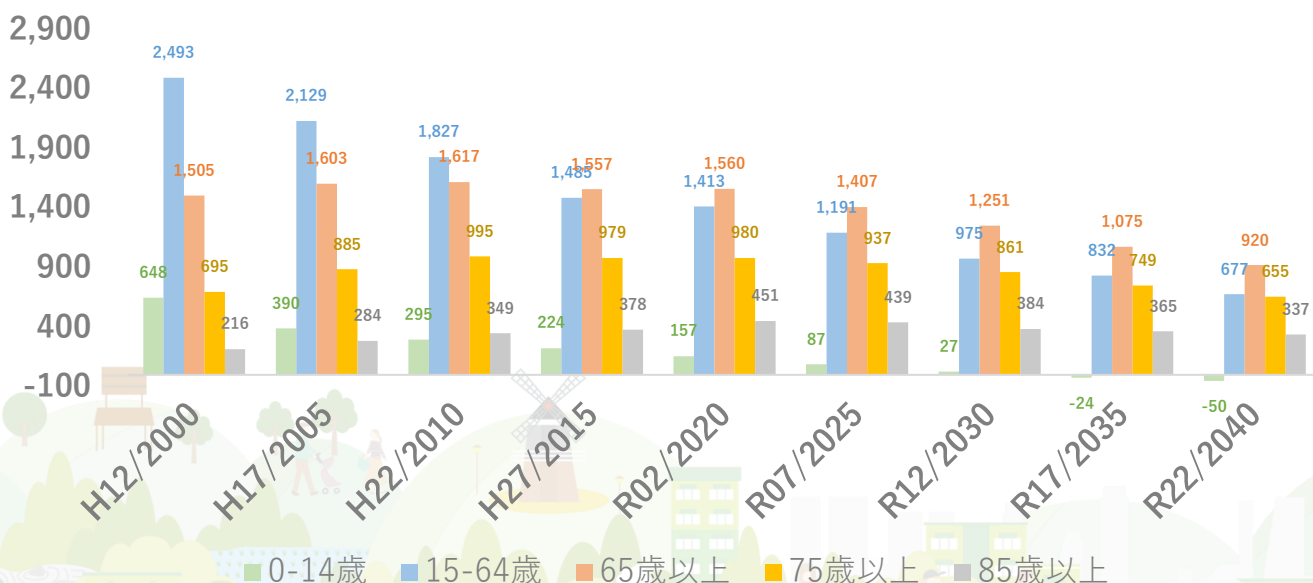
■ 年齢階層別人口の将来推計

調査年	総人口	0-14歳	15-64歳	65歳以上	75歳以上	85歳以上
平成12年 (2000年)	4,520人	648人 (14.3%)	2,493人 (55.2%)	1,505人 (33.3%)	695人 (15.7%)	216人 (4.8%)
平成17年 (2005年)	4,122人	390人 (9.5%)	2,129人 (51.6%)	1,603人 (38.9%)	885人 (21.5%)	284人 (6.9%)
平成22年 (2010年)	3,740人	295人 (7.9%)	1,827人 (48.9%)	1,617人 (43.2%)	995人 (26.6%)	349人 (9.3%)
平成27年 (2015年)	3,270人	224人 (6.9%)	1,485人 (45.4%)	1,557人 (47.6%)	979人 (29.9%)	378人 (11.6%)
令和2年 (2020年)	2,884人	157人 (5.4%)	1,413人 (49.0%)	1,560人 (54.1%)	980人 (34.0%)	451人 (15.6%)
令和7年 (2025年)	2,686人	87人 (3.3%)	1,191人 (44.4%)	1,407人 (52.4%)	937人 (34.9%)	439人 (16.4%)
令和12年 (2030年)	2,253人	27人 (1.2%)	975人 (43.3%)	1,251人 (55.5%)	861人 (38.2%)	384人 (17.1%)
令和17年 (2035年)	1,882人	-24人 (-1.3%)	832人 (44.2%)	1,075人 (57.1%)	749人 (39.8%)	365人 (19.4%)
令和22年 (2040年)	1,546人	-50人 (-3.3%)	677人 (43.8%)	920人 (59.5%)	655人 (42.4%)	337人 (21.8%)

※国勢調査による人口を基に推計を行ったものであり、相違が生じる場合があります。

(人)

グラフで見る年齢階層別人口の変化



※国勢調査による人口を基に推計を行ったものであり、相違が生じる場合があります。

「周南市版地域カルテ」は、年数の経過により定期的に更新し、最新の地域の状況を把握したり、それぞれの地域の特性やニーズに合わせて、項目を追加したり、削除したり、地域に合わせて自由に編集していただくことを目的に作成しています。

「これも必要だろう」「これも知りたい」と感じたいものがあれば、ぜひ自由に追加して、地域の状況を客観的に把握するツールとして役立てていただけますと幸いです。



- ・本カルテに記載の項目は主に「周南市住民基本台帳(令和4年3月時点)」「市民センター職員による調査(令和3年度末)」「令和2年度国勢調査」のデータを基に作成しています。

- ・「市民センター職員による調査(令和3年度末)」によるデータは、必ずしもすべての項目を網羅しているわけでありませんので、抜け、漏れがありましたら、次回更新の際に情報提供いただけたらと思います。

- ・本カルテでは、小数点以下第2位を四捨五入しているため、合計しても必ずしも100とはならない箇所があります。

- ・「令和2年度国勢調査」によるデータでは、年齢未記入による回答があるため、一部年齢に関する数値に差異が生じている箇所があります。



製作

公益財団法人周南市ふるさと振興財団

協力

周南市

社会福祉法人周南市社会福祉協議会

問い合わせ

公益財団法人周南市ふるさと振興財団（0834-33-7701）

周南市役所 地域づくり推進課（0834-22-8412）

