

周南市版 地域力ルネ

— 久米地区 —

Ver.1

製作：令和5年3月



- 1 地域の概要
- 2 地域の人口推移
- 3 地域の自治会
- 4 地域のコミュニティ推進組織
- 5 地域の年間主要行事・イベント
- 6 地域にある施設
- 7 地域資源
- 8 こども・学校
- 9 地域福祉・高齢者福祉
- 10 地域の交通
- 11 地域の将来推計人口

はじめに

周南市版地域カルテは、自分たちが暮らす地域の現状を、データや調査に基づいて認識してもらうことを目的としたツールです。

地域の現状はもちろん、それぞれの地域の強みや、それぞれの地域の課題を見える化することで、「この地域に本当に必要なものは何だろう？」と、考えるためのヒントになればと思い作成しました。

地域課題に向き合うために、地域のことをもっと知るために、地域に関わる仕事に活かせるように。

みなさんの地域との関わりや地域活動に役立つよう、本カルテを活用いただくとともに、みなさんの手で、より活用しやすいように育てていただけますと幸いです。



■地区名：久米地区

久米地区は周南市の東部に位置し、南北に細長く、北部の大部分は山間地、南部は市街地となっている。地区内を国道・県道が通るほか、山陽自動車道の徳山東インターチェンジがあり、インターチェンジから櫛浜地区へ続く市道（櫛浜久米線）は「くるくるロード」の愛称で親しまれ、多くの商業施設や住宅が立ち並んでいる。

■人口：9,269 人

■世帯数：4,603 世帯

■自治会数：46 自治会

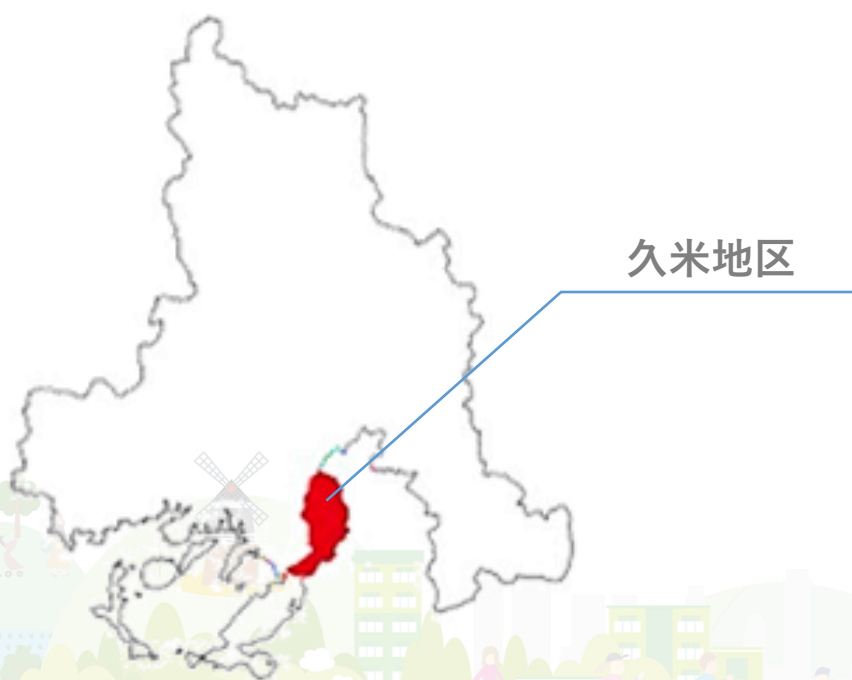
■面積：15.47 km²

■小学校区：久米小学校

※久米小学校譲羽分校が平成18年に休校

■中学校区：太華中学校

■地区の位置



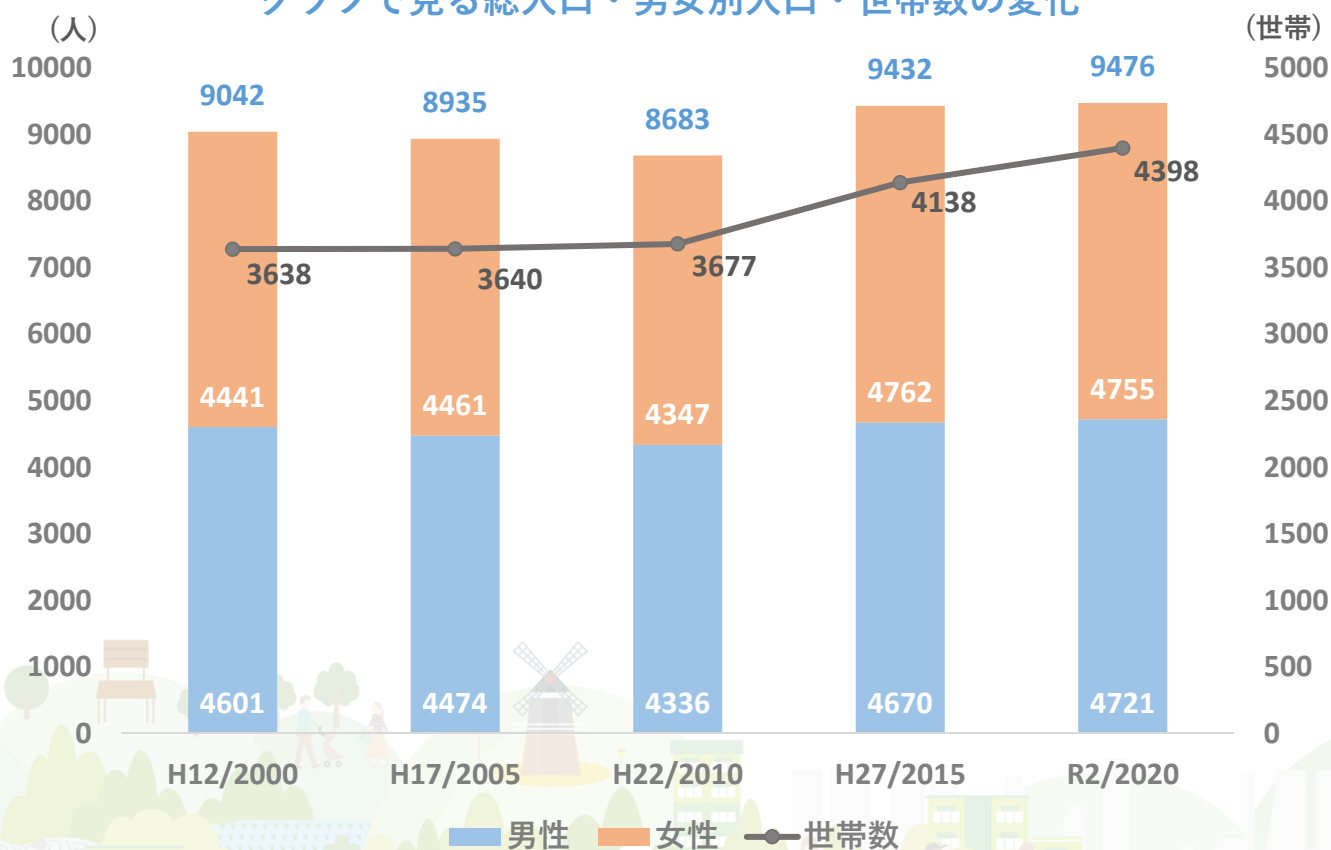
2 地域の人口推移

データ統計：令和2年度国勢調査

■ 総人口・男女別人口・世帯数

調査年	総人口	男性	女性	世帯数
平成12年(2000年)	9,042人	4,601人 (50.9%)	4,441人 (49.1%)	3,638世帯
平成17年(2005年)	8,935人	4,474人 (50.1%)	4,461人 (49.9%)	3,640世帯
平成22年(2010年)	8,683人	4,336人 (49.9%)	4,347人 (50.1%)	3,677世帯
平成27年(2015年)	9,432人	4,670人 (49.5%)	4,762人 (50.5%)	4,138世帯
令和2年(2020年)	9,476人	4,721人 (49.8%)	4,755人 (50.2%)	4,398世帯

グラフで見る総人口・男女別人口・世帯数の変化

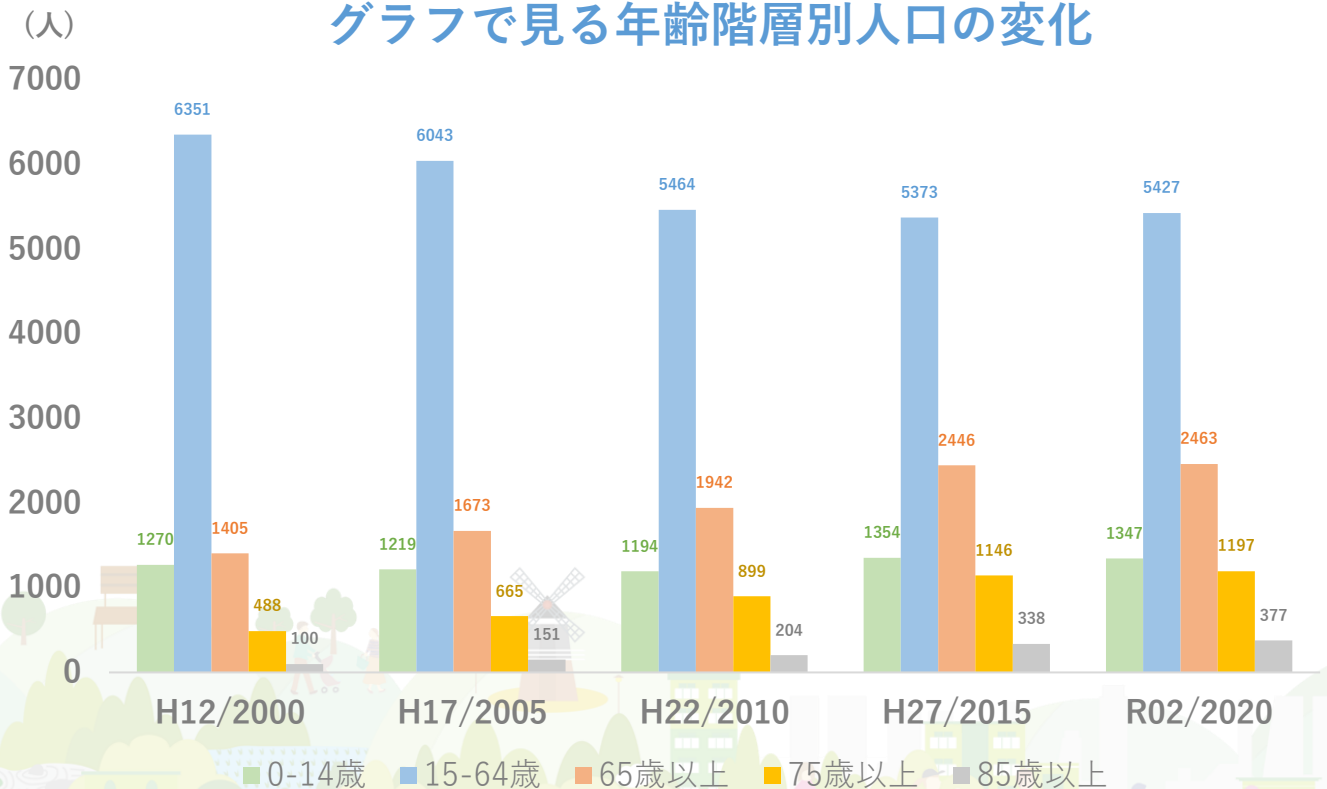


■ 年齢階層別人口

調査年	総人口	0-14歳	15-64歳	65歳以上	75歳以上	85歳以上
平成12年 (2000年)	9,042人	1,270人 (14.0%)	6,351人 (70.2%)	1,405人 (15.5%)	488人 (5.4%)	100人 (1.1%)
平成17年 (2005年)	8,935人	1,219人 (13.6%)	6,043人 (67.6%)	1,673人 (18.7%)	665人 (7.4%)	151人 (1.7%)
平成22年 (2010年)	8,683人	1,194人 (13.8%)	5,464人 (62.9%)	1,942人 (22.4%)	899人 (10.4%)	204人 (2.3%)
平成27年 (2015年)	9,432人	1,354人 (14.4%)	5,373人 (57.0%)	2,446人 (25.9%)	1,146人 (12.2%)	338人 (3.6%)
令和2年 (2020年)	9,476人	1,347人 (14.2%)	5,427人 (57.3%)	2,463人 (26.0%)	1,197人 (12.6%)	377人 (4.0%)

人口総数は平成22年以降増加し続けているが、15-64歳の生産年齢人口は減少傾向にある。また、65歳以上の割合が大きく増加している。

グラフで見る年齢階層別人口の変化



3 地域の自治会

データ統計：周南市住民基本台帳(令和4年3月時点)

■自治会連合会名：久米自治会連合会

■自治会数：46自治会 ■世帯数：4,603世帯

■自治会加入世帯数：2,748世帯 ■加入率：59.7%

■自治会名と自治会別世帯数・班数

	自治会名	世帯数	班数		自治会名	世帯数	班数
1	譲羽上	10	2	24	寺下1	59	4
2	譲羽下	10	2	25	寺下2	32	6
3	鑄治谷	1	1	26	高田団地	40	6
4	柳沢	6	1	27	蔵光	70	7
5	滑	3	1	28	久米町合	6	1
6	都叶	13	1	29	平井	47	3
7	落合	17	2	30	椿ヶ丘	53	6
8	老郷地上	103	6	31	旭ヶ丘東	61	5
9	老郷地下	139	8	32	旭ヶ丘西	49	3
10	ひばりヶ丘	232	11	33	旭ヶ丘南	54	3
11	ひばりヶ丘県住	60	7	34	旭ヶ丘中央	64	4
12	向陽台	33	3	35	旭ヶ丘県住第一	70	2
13	東坂本	75	7	36	久米和田	5	1
14	西坂本	230	20	37	中通り	99	7
15	石ヶ迫	41	3	38	下須川	85	6
16	秋本	34	1	39	旭	20	1
17	久米政所	81	4	40	田中東	138	14
18	天神山	66	5	41	田中西	125	18
19	久米市上	68	6	42	久米院内	49	4
20	久米市下	52	5	43	ひまわり	35	5
21	西久米	107	12	44	くめの里	18	1
22	未広町	27	2	45	旭ヶ丘県住第二	45	2
23	西光寺	54	6	46	南秋本	62	4

4 地域のコミュニティ推進組織

■コミュニティ推進協議会名：

久米地区コミュニティ推進協議会

所属団体数：15 団体

■所属団体一覧

	所属団体名		所属団体名
1	久米自治会連合会	11	久米地区母子保健推進協議会
2	久米地区社会福祉協議会	12	久米地区福祉員協議会
3	久米地区体育振興会	13	久米地区自主防災協議会
4	久米地区寿会連合会	14	自主的学習グループ
5	くめくめ倶楽部	15	周南交通安全協会久米支部
6	久米連合スポーツ少年団	16	
7	久米地区子ども会育成連絡協議会	17	
8	久米地区民生委員・児童委員協議会	18	
9	久米小学校育友会	19	
10	太華中学校PTA	20	



■ 所属団体の概要と主な事業

1	団体名 久米地区自治会連合会
概要	会員相互の親睦を図るとともに、久米地区の発展に寄与し、住みよい明るい郷土を創ることを目的とする。
主な事業	・ 各種自治会活動
	・ 自治会一斉清掃
	・ くるくるロード清掃作業

2	団体名 久米地区社会福祉協議会
概要	久米地区内における社会福祉に関係ある団体及び個人が協力して地域住民の福祉の増進を図ることを目的とする。
主な事業	・ くめ輪（共に支えあうまちづくり計画）
	・ みんなの久米ハウス（こどもの居場所づくり）
	・ 久米地区敬老会

3	団体名 久米地区体育振興会
概要	地区民体育の普及、振興を図り地区民相互の親睦に寄与することを目的とする。
主な事業	・ 久米地区駅伝大会
	・ ソフトボール大会
	・ 各種スポーツ大会、講習会の開催

4	団体名 久米地区寿会連合会
概要	地区内の寿会（老人クラブ）の相互の交流、親睦に寄与することを目的とする。
主な事業	・ 各寿会活動
	・ 久米小グラウンドゴルフクラブ指導
	・ 久米小しめ縄飾りづくり
	・ 広報誌「久米寿号」の発行

5	団体名 くめくめ倶楽部
概要	総合型地域スポーツクラブ。多世代、多志向、多種目により活動している特徴があり、身近な地域でスポーツを気軽に楽しむことができるスポーツクラブ。
主な事業	・各種スポーツ教室の開催

6	団体名 久米連合スポーツ少年団
概要	地区内のスポーツ少年団の連携を図り活動を行う。
主な事業	・各種スポーツ少年団活動
	・連合スポーツ少年団ふれあい大会

7	団体名 久米地区子ども会育成連絡協議会
概要	子ども会の願いや要求を基盤にして、自主性と連帯意識を育て、子どもの生活を高めることを目的とする。
主な事業	・各子ども会活動（公園清掃、廃品回収、ラジオ体操等）
	・こども神輿の練り歩き（久米地区ふるさと夏祭りと協働）

8	団体名 久米地区民生委員・児童委員協議会
概要	地域福祉の担い手として、住民個々の相談に応じ、その生活課題の解決にあたりるとともに、地域全体の福祉増進を図る。
主な事業	・コミュニティ学習田（コミュニティと協働）
	・高齢者や障害のある方の安否確認や見守り
	・子どもたちへの声掛け
	・福祉サービスなどの情報提供
	・関係行政機関の業務に対する協力

9	団体名 久米小学校育友会
概要	久米小児童の健やかな成長を目指し、学校内外、家庭での教育の充実を図る。
主な事業	・児童の健康と学習に適した環境を整える
	・児童の教育に関し、家庭、学校、社会の緊密な連携をはかる
	・会員の研修と親睦をはかる
	・学校の諸行事に協力する
	・広報誌「やまなみ」の発行

10	団体名 太華中学校PTA
概要	太華中生徒の健やかな成長を目指し、学校内外、家庭での教育の充実を図る。
主な事業	・会員の研修に関する事
	・学校と地域の連携を図ること
	・体育・文化活動の振興に関する事

11	団体名 久米地区母子保健推進協議会
概要	妊娠中・子育て中のお母さんの相談に乗ったり、育児サークルの開催等の育児支援活動を行う。
主な事業	・サークルゆりかご
	・母子保健ブックスタート事業

12	団体名 久米地区福祉員協議会
概要	ひとり暮らしの高齢者を見守る訪問活動、福祉課題の把握及び他機関への連絡 ふれあい配食などを行う。
主な事業	・ふれあい配食
	・ひとり暮らしの高齢者への訪問活動

13	団体名 久米地区自主防災協議会
概要	地区内の防災意識の向上を図るとともに、災害発生に対する準備や研修を行う。
主な事業	・避難行動要支援者事業
	・各種防災訓練の実施
	・防災資機材整備事業
	・防災研修（地域向け、小・中学生向け等）
	・イザ！カエルキャラバン！

14	団体名 自主的学習グループ
概要	久米市民センター、東福祉館で活動する定期講座。各講座の活動を通して地域の生涯学習活動の充実を図る。
主な事業	・久米地区文化祭
	・東福祉館ふれあいの会

15	団体名 周南交通安全協会久米支部
概要	地区内の交通安全の啓発及び防犯意識の向上を図る。
主な事業	・交通立哨活動
	・中学校自転車点検



5 地域の年間主要行事・イベント

■地域の年間行事予定一覧

開催月	事業名称	主催団体
4月	コミュニティ歓送迎会	コミュニティ推進協議会
5月		
6月	コミュニティ学習田 田植え	コミュニティ推進協議会
7月	久米地区一斉清掃	自治会連合会
	コミュニティ学習田 草取り	コミュニティ推進協議会
8月	久米ふるさと夏祭り	コミュニティ推進協議会
9月	久米地区敬老会	地区社会福祉協議会
	コミュニティ学習田 稲刈り	コミュニティ推進協議会
10月		
11月	久米地区ふれあい大運動会	コミュニティ推進協議会
	久米地区ウォーキング大会	地区体育振興会
	東福祉館ふれあいの会	東福祉館
12月	久米地区一斉清掃	自治会連合会
	コミュニティ学習田もちつき	コミュニティ推進協議会
	コミュニティ学習田しめ縄飾りづくり	コミュニティ推進協議会 自治会連合会
1月	久米地区どんど焼き	コミュニティ推進協議会
	三世代交流の集い	社協・寿会
	イザ！カエルキャラバン	自主防災
2月	久米地区駅伝大会	地区体育振興会
3月	久米天神山公園草刈り	コミュニティ推進協議会
	久米地区文化祭	市民センター(実行委員会)
	くるくるロード清掃	自治会連合会

■ 主な事業・イベントの詳細

名称	久米地区ふるさと夏祭り		
主催	久米地区コミュニティ推進協議会(実行委員会形式)		
開催頻度	年1回の頻度で開催	人数規模	約1500人
概要	久米地区最大規模のイベント。ステージイベントやバザーで盛り上がります。		
開催時期	8月の第1土曜日	開催時間帯	17時～21時
主な内容	こども神輿練り歩き、ステージイベント、バザー、抽選会、餅まき		

名称	久米地区どんど焼き		
主催	久米地区コミュニティ推進協議会		
開催頻度	年1回の頻度で開催	人数規模	約1000人
概要	年中行事として、竹で大きなやぐらを作り、正月飾りのお焚き上げを行います。三世代交流や防災イベント「イザ！カエルキャラバン」、各団体によるバザー等も同時開催されます。		
開催時期	1月の第2日曜日	開催時間帯	8時～11時
主な内容	神事、どんど焼き、三世代交流（昔遊び等）、防災ゲーム、バザー		

名称	久米地区総ふれあい大運動会		
主催	久米地区コミュニティ推進協議会(実行委員会形式)		
開催頻度	年1回の頻度で開催	人数規模	約1000人
概要	自治会対抗や、自由参加の競技を通して地区住民の交流を図ります。特に自治会対抗の綱引きは大迫力です。		
開催時期	11月の第1日曜日	開催時間帯	9時～15時
主な内容	各種競技、餅まき		

名称	久米地区敬老会		
主催	社会福祉協議会（実行委員会形式）		
開催頻度	年1回の頻度で開催	人数規模	約500人
概要	地区内の75歳以上の方をお招きし、式典や演芸などを行い、高齢者の健康と長寿をお祝いする。		
開催時期	9月の敬老の日	開催時間帯	9時～11時
主な内容	式典、演芸、小学生からの手紙、会食		

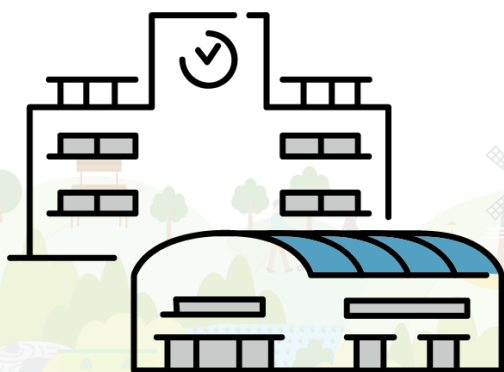
名称	久米地区駅伝大会		
主催	体育振興会		
開催頻度	年1回の頻度で開催	人数規模	約500人
概要	年齢別で駅伝やロードレース競技に臨みます。		
開催時期	2月の建国記念の日	開催時間帯	8時～11時30分
主な内容	各種競技		

名称	久米地区文化祭		
主催	市民センター（実行委員会形式）		
開催頻度	年1回の頻度で開催	人数規模	約500人
概要	市民センター、東福祉館の定期講座や地区団体等のステージ発表や展示、バザーが行われます。		
開催時期	3月の第2日曜日	開催時間帯	10時～14時
主な内容	ステージ発表、作品展示、バザー、餅まき		

6 地域にある施設

■ 区内にある公共施設(市有施設)

	名称	所在地	連絡先
1	久米支所・市民センター	久米2812-1	0834-29-0451
2	久米地区総合運動場	久米3544-1	-
3	久米小学校	久米3417	0834-29-0204
4	久米小学校譲羽分校	譲羽559-1	-
5	太華中学校	久米4117-4	0834-25-0228
6	東福祉館	久米1316-1	0834-25-1513
7	久米老人憩の家	久米3021-1	-
8	平井集会所	久米1260-4	-
9			
10			



■ 地区内にある公園と公園愛護団体

	名称	所在地	愛護団体
1	田中公園	久米迫明3111番3	田中公園愛護会 (田中子供会)
2	高田公園	久米字興徳寺1095番2外	三星親睦会
3	天神山公園	久米字貞宗793番46	無し
4	蔵光公園	久米字流田3043番2	無し
5	沢田公園	久米字沢田1412番2	久米市子供会公園愛護会
6	旭ヶ丘公園	久米字旭ヶ丘931番17	旭ヶ丘公園愛護会 (旭ヶ丘子供会)
7	ひばりヶ丘公園	久米ひばりが丘324番18	ひばりヶ丘公園愛護会
8	ひばりヶ丘2号公園	久米字ひばりヶ丘1565番5外	無し
9	光ヶ丘2号公園	久米字上浴1224番3外	無し
10	平原2号公園	久米字中齒染ヶ迫3704番16外	無し
11	地藏免公園	久米字地藏免3495番4外	無し
12	ひばりヶ丘3号公園	久米字石ヶ迫172番12	無し
13	年中公園	久米字年中643番27外	無し
14	山崎広場	久米字山崎3500番20	無し
15	栗ヶ迫広場	久米字栗ヶ迫3533番21外	無し
16	中道広場	久米147番15	無し
17	久米1号公園 (仮)	久米中央町四丁目6番9	花の会
18	久米2号公園 (仮)	久米中央町一丁目11番11	無し
19	久米3号公園 (仮)	久米中央町三丁目14番5	無し
20	平井児童遊園	久米1261番1	無し

■ 地区内にある自治会館と集会所

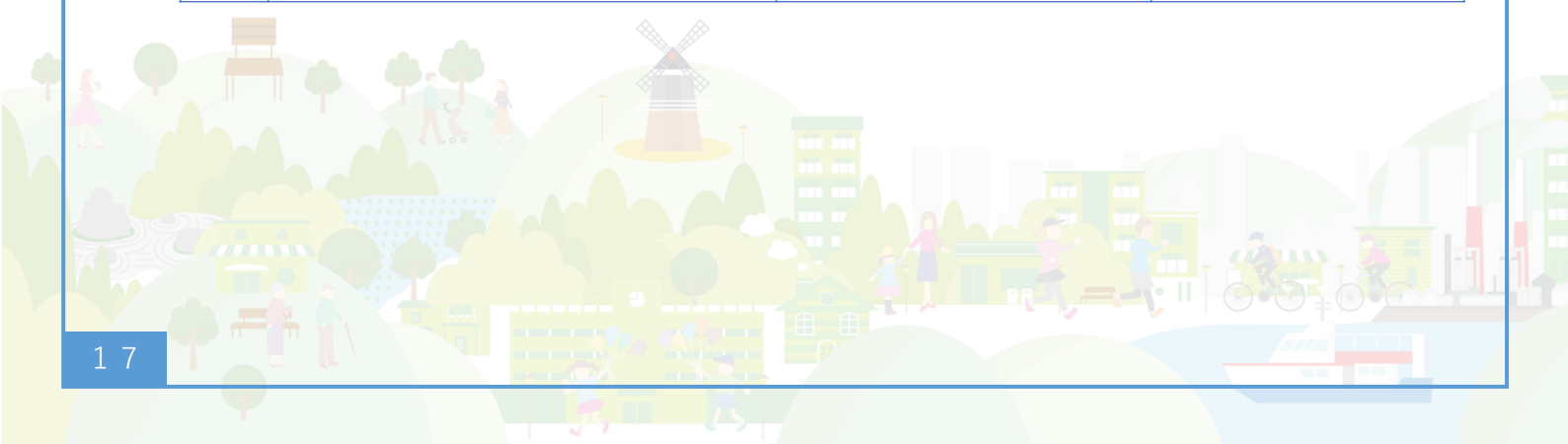
	名称	所在地
1	久米市自治会館	
2	田中自治会館	
3	老郷地愛衆館	
4	旭ヶ丘県住集会所	
5	ひばりが丘自治会館	

■ 地域の人が利用する主な買い物施設

	名称	所在地
1	イオンタウン周南久米	久米中央5丁目8-1
2	マックスバリュ徳山東店	久米3095-4
3	マルキュウ久米店	久米2818-1
4	ディスカウントドラッグコスモス久米店	久米中央5丁目5-15
5	ホームプラザナフコ周南店	久米1503-1
6	クスリ岩崎チェーン徳山久米店	久米3206-1
7		
8		
9		
10		

■ 地域の人が利用する主な病院・診療所

	名称	所在地	連絡先
1	きむらクリニック	久米中央5丁目5-3	0834-36-1717
2	いまで耳鼻咽喉科クリニック	久米3201-1	0834-34-4133
3	鼓ヶ浦こども医療福祉センター	久米752-4	0834-29-1430
4	ふじむら小児科	久米3201-1	0834-26-2460
5	岸本医院	久米3201-1	0834-26-2191
6	桜木クリニック	久米中央1丁目15-12	0834-25-3550
7	高木内科クリニック	久米3198-6	0834-25-2678
8	兼重皮ふ科	久米3201-1	0834-25-0077
9	久米歯科医院	久米3201-1	0834-25-2234
10	清水歯科医院	久米中央5丁目4-11	0834-25-3539



■ 地区内にある神社・仏閣、歴史的名所

	名称	所在地
1	滑河内大明神社	久米2409
2	譲羽河内神社	譲羽437
3	正覺寺	久米2211
4	祇園神社	
5	久米神社	久米774
6	平井荒神社	
7	順正寺	久米998
8	蓮生寺	久米3920
9	原江寺	久米3936
10		



7 地域資源

■ 地域資源(特産品・工芸品など)

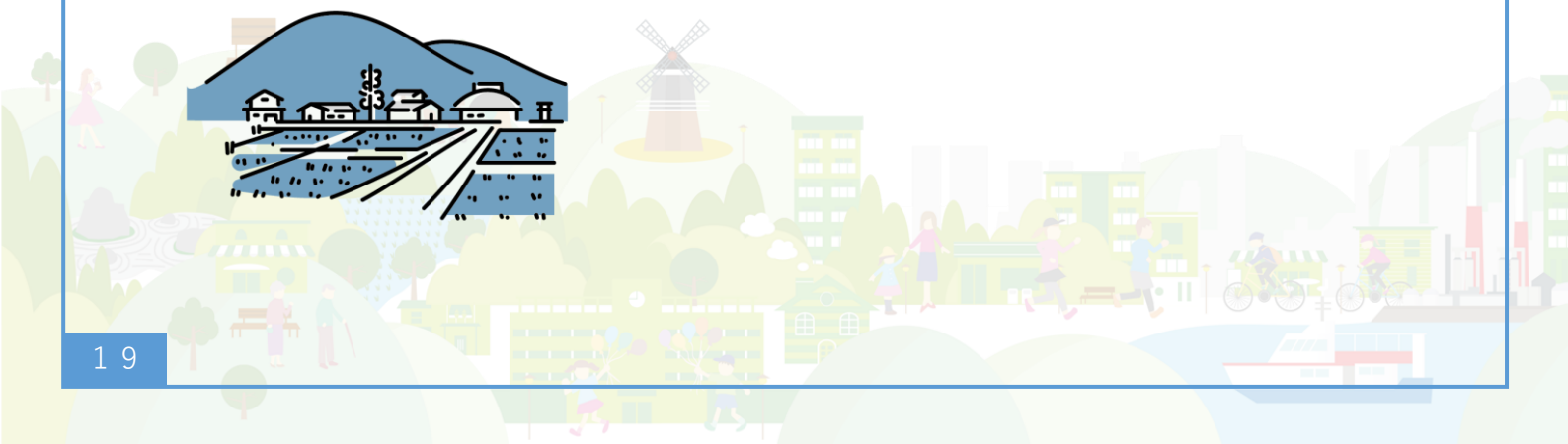
	名称	内容
1	山縣本店	1875年（明治8年）創業の酒蔵
2		
3		
4		
5		

■ 地域資源(場所・スポットなど)

	名称	概要	所在地
1	久米天神山(殿山)	久米地区の景勝地	周南市大字久米793-46
2			
3			

■ 伝統芸能

	名称	概要	所在地
1			
2			
3			

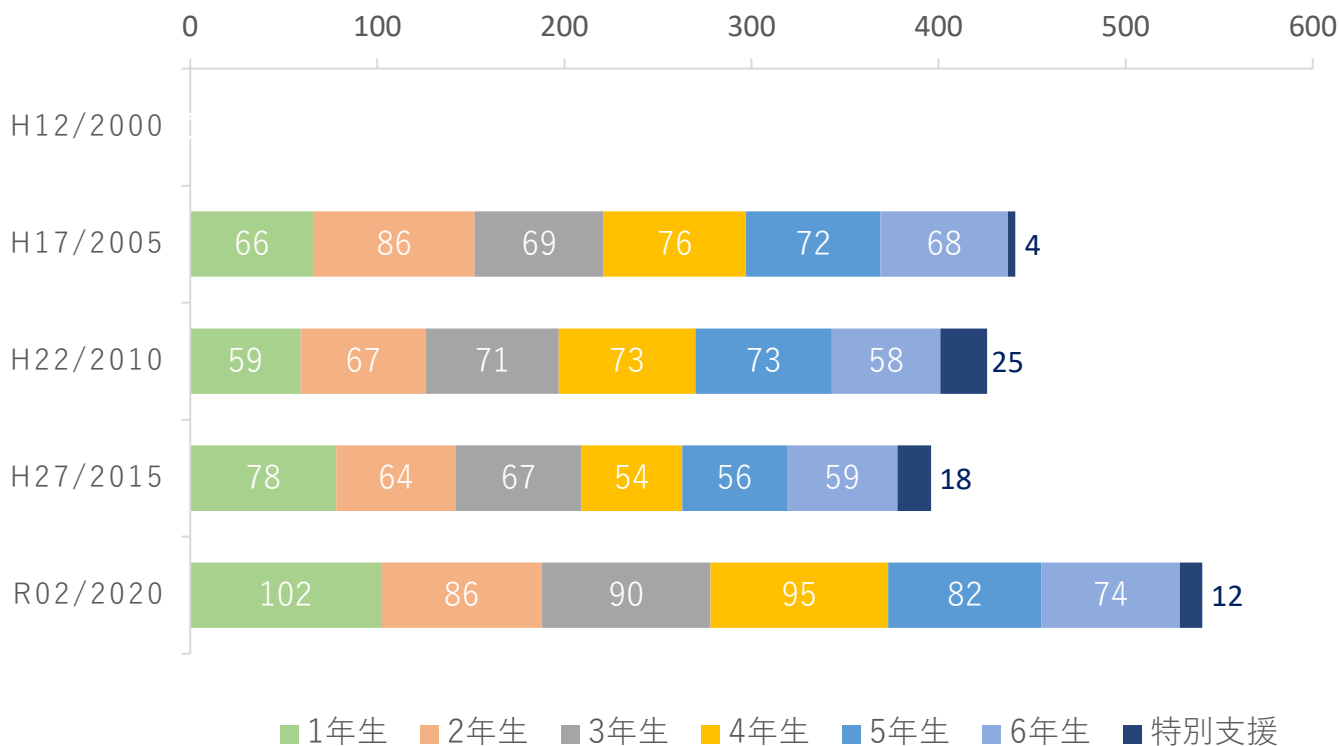


8 こども・学校

■久米小学校の人数と推移

調査年	児童数	1年生	2年生	3年生	4年生	5年生	6年生	特別支援
平成12年 (2000年)	—	—	—	—	—	—	—	—
平成17年 (2005年)	441人	66人 (15.6%)	86人 (19.5%)	69人 (15.6%)	76人 (17.2%)	72人 (16.3%)	68人 (15.4%)	4人 (1.1%)
平成22年 (2010年)	426人	59人 (13.8%)	67人 (15.7%)	71人 (16.7%)	73人 (17.1%)	73人 (17.1%)	58人 (13.6%)	25人 (5.9%)
平成27年 (2015年)	396人	78人 (19.7%)	64人 (16.2%)	67人 (16.9%)	54人 (13.6%)	56人 (14.1%)	59人 (14.9%)	18人 (4.5%)
令和2年 (2020年)	541人	102人 (18.9%)	86人 (15.9%)	90人 (16.6%)	95人 (17.6%)	82人 (15.2%)	74人 (13.7%)	12人 (2.2%)

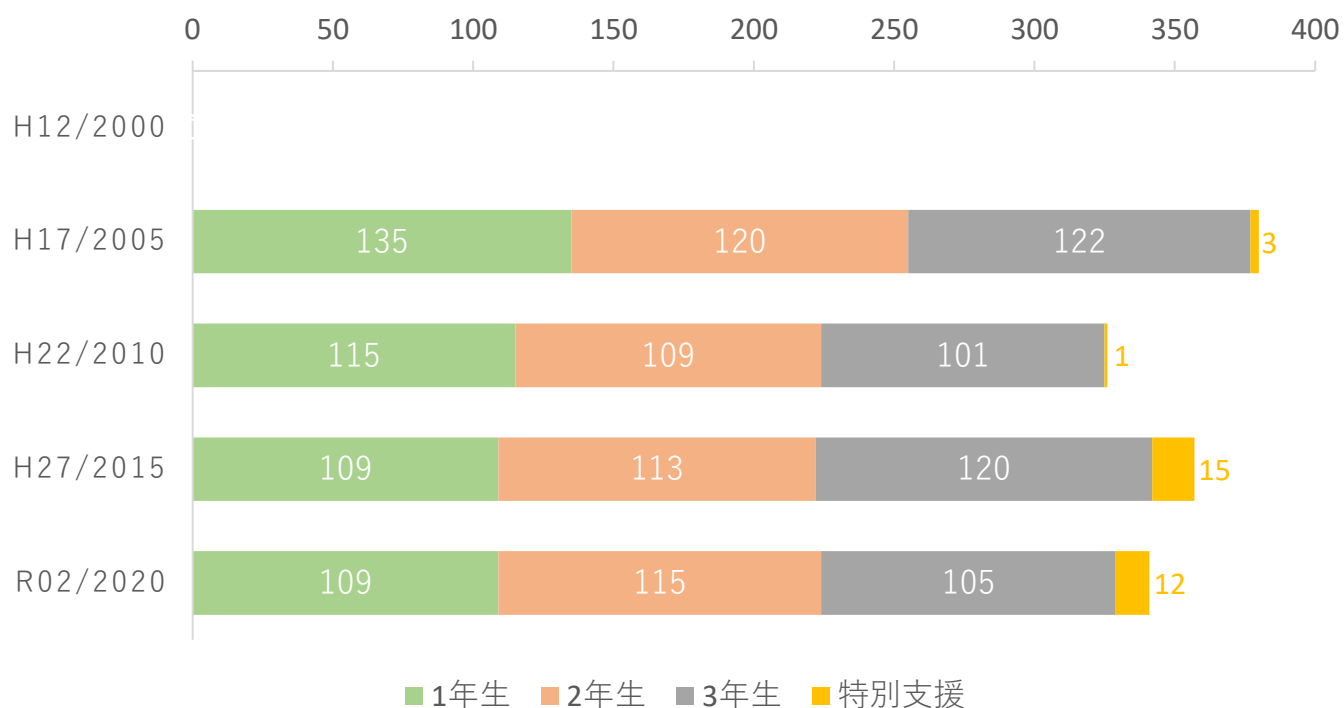
グラフで見る久米小学校の人数と推移



■太華中学校の人数と推移

調査年	生徒数	1年生	2年生	3年生	特別支援
平成12年 (2000年)	—	—	—	—	—
平成17年 (2005年)	380人	135人 (35.5%)	120人 (31.6%)	122人 (32.1%)	3人 (0.8%)
平成22年 (2010年)	326人	115人 (35.3%)	109人 (33.4%)	101人 (31.0%)	1人 (0.3%)
平成27年 (2015年)	357人	109人 (30.5%)	113人 (31.7%)	120人 (33.6%)	15人 (4.2%)
令和2年 (2020年)	341人	109人 (32.0%)	115人 (33.7%)	105人 (30.8%)	12人 (3.5%)

グラフで見る太華中学校の人数と推移



■放課後子ども教室・児童クラブ

教室名	久米放課後子供教室		
開催場所	久米小学校・久米市民センター		
開催日	毎月第1・3水曜日	定員	25人
備考			

教室名	久米児童クラブ、東福祉館児童クラブ		
開催場所	久米小学校・東福祉館		
開催日	日曜祝日以外	定員	35人・50人
備考			



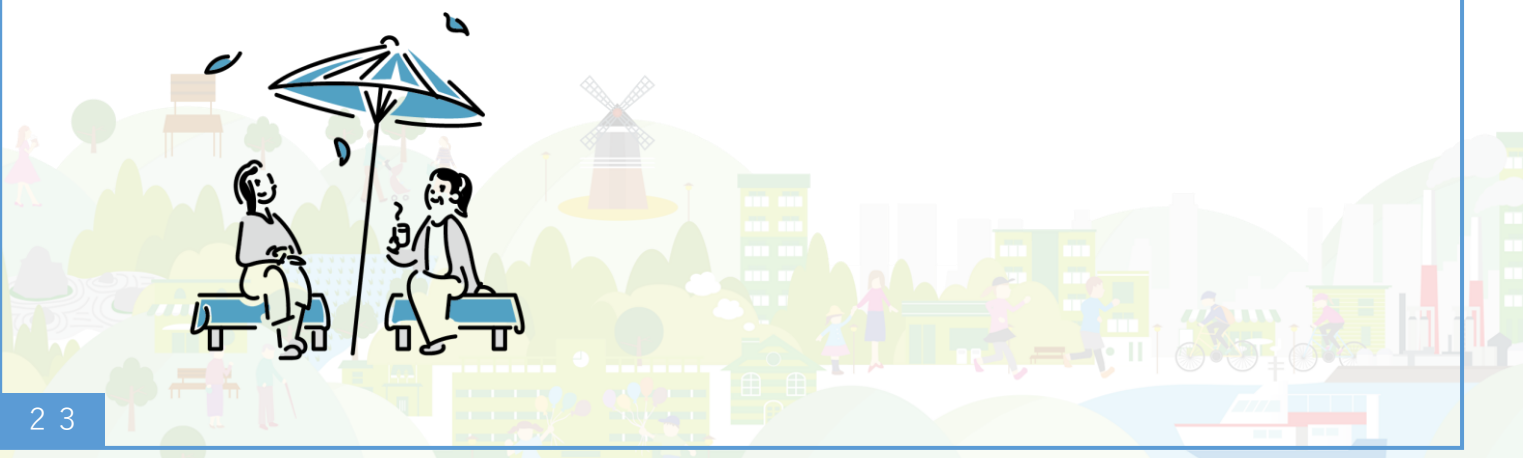
9 地域福祉・高齢者福祉

■ サロン・地域食堂

	名称	対象	開催場所	開催頻度
1	みんなの久米ハウス	小・中学生	久米市民センター	月2回
2	さくらサロン	65歳以上	久米市自治会館	月1回
3	ほのぼのサロン	65歳以上	田中自治会館	月1回
4	どうかい元気会	65歳以上	老人憩の家	月1～2回
5	あじさい会	65歳以上	田中自治会館	月1回
6	やまびこふれあいいきいきサロン	65歳以上	老郷地愛衆館	年6回
7	あさひエコクラブ	65歳以上	旭ヶ丘県住集会所	月4回
8	ひばりが丘サロン	65歳以上	ひばりが丘自治会館	月4回
9	旭ヶ丘フレンド会	65歳以上	個人宅	月1～2回
10	みんなのカフェよりさんせ!	65歳以上	順正寺	月1回

■ 1人暮らしの高齢者数と割合の推移 データ統計：令和2年度国勢調査

	2005	2010	2015	2020
高齢者の 全体数	1,673人	1,942人	2,446人	2,463人
1人暮らしの 高齢者数	301人	360人	423人	558人
1人暮らしの 高齢者数割合	18.0%	18.5%	17.3%	22.7%



10 地域の交通

■公共交通機関

新幹線の停車する最寄り駅：徳山駅まで車で約15分

※久米市民センターを基準

在来線の停車する最寄り駅：櫛ヶ浜駅まで車で約8分

※久米市民センターを基準

地区内に停車する路線バス：防長バスが1日200本運行

最寄りのタクシー会社：第一交通久米営業所(0834-25-1531)

徳山西部交通(0834-26-1111)

西部新宿交通(0834-26-1234)

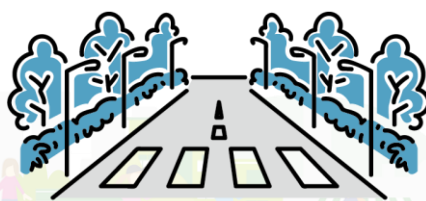
■最寄りのインターチェンジ

山陽自動車道 徳山東I/Cまで車で約2分

※久米市民センターを基準

中国自動車道 鹿野I/Cまで車で約40分

※久米市民センターを基準



11 地域の将来推計人口

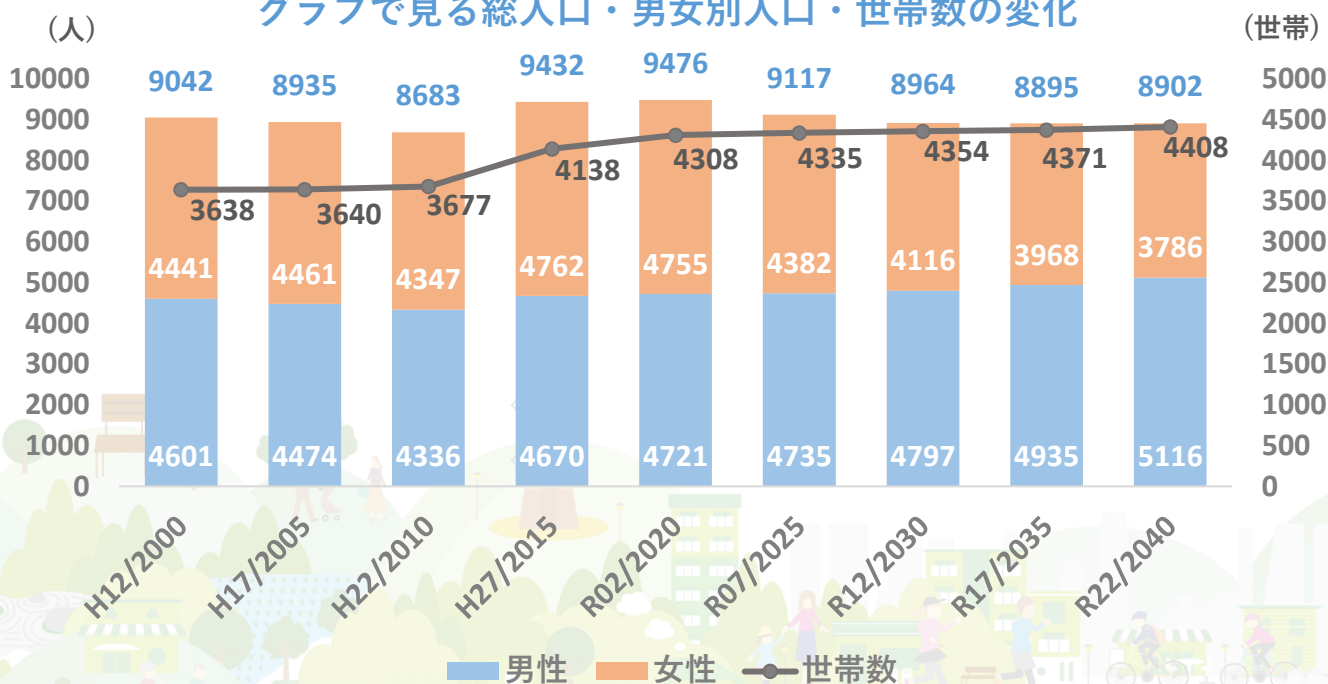
データ統計：令和2年度国勢調査

■ 総人口・男女別人口・世帯数の将来推計

調査年	総人口	男性	女性	世帯数
平成12年(2000年)	9,042人	4,601人 (50.9%)	4,441人 (49.1%)	3,638世帯
平成17年(2005年)	8,935人	4,474人 (50.1%)	4,461人 (49.9%)	3,640世帯
平成22年(2010年)	8,683人	4,336人 (49.9%)	4,347人 (50.1%)	3,677世帯
平成27年(2015年)	9,432人	4,670人 (49.5%)	4,762人 (50.5%)	4,138世帯
令和2年(2020年)	9,476人	4,721人 (49.8%)	4,755人 (50.2%)	4,308世帯
令和7年(2025年)	9,117人	4,735人 (51.9%)	4,382人 (48.1%)	4,335世帯
令和12年(2030年)	8,964人	4,797人 (53.5%)	4,116人 (45.9%)	4,354世帯
令和17年(2035年)	8,895人	4,925人 (55.4%)	3,968人 (44.6%)	4,371世帯
令和22年(2040年)	8,902人	5,116人 (57.5%)	3,786人 (83.0%)	4,408世帯

※国勢調査による人口を基に推計を行ったものであり、相違が生じる場合があります。

グラフで見る総人口・男女別人口・世帯数の変化

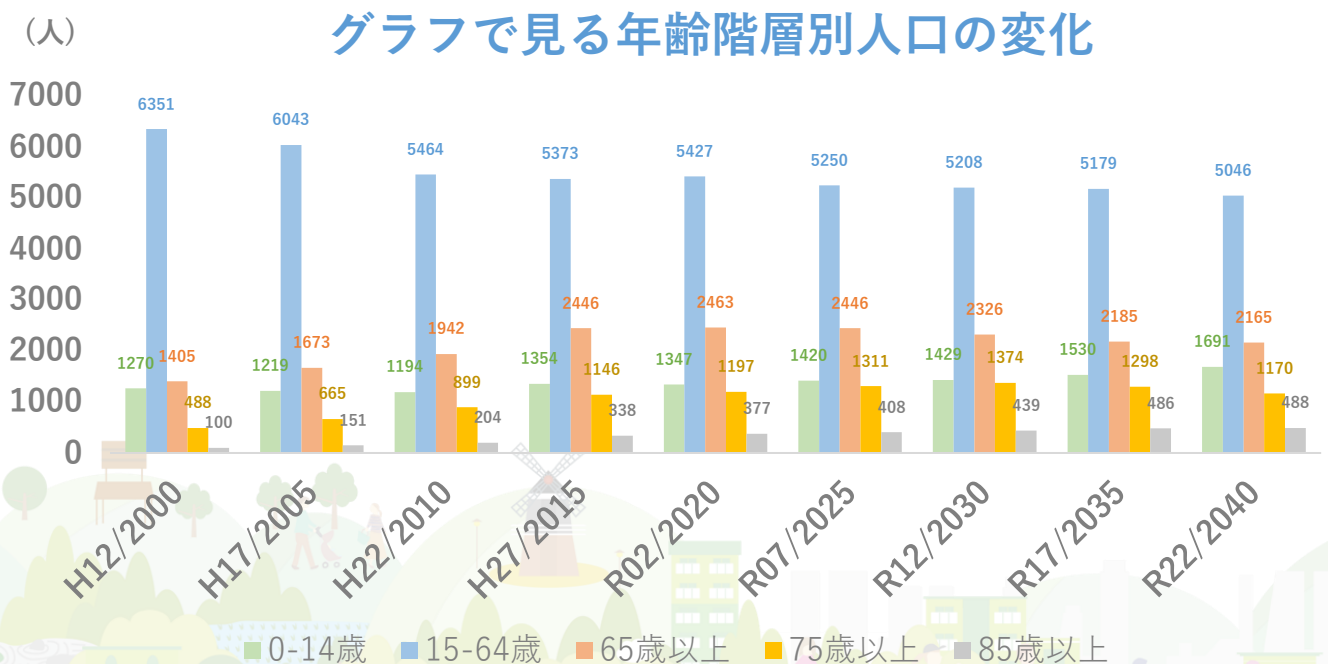


※国勢調査による人口を基に推計を行ったものであり、相違が生じる場合があります。

■ 年齢階層別人口の将来推計

調査年	総人口	0-14歳	15-64歳	65歳以上	75歳以上	85歳以上
平成12年 (2000年)	9,042人	1,270人 (14.0%)	6,351人 (70.2%)	1,405人 (15.5%)	488人 (5.4%)	100人 (1.1%)
平成17年 (2005年)	8,935人	1,219人 (13.6%)	6,043人 (67.6%)	1,673人 (18.7%)	665人 (7.4%)	151人 (1.7%)
平成22年 (2010年)	8,683人	1,194人 (13.8%)	5,464人 (62.9%)	1,942人 (22.4%)	899人 (10.4%)	204人 (2.3%)
平成27年 (2015年)	9,432人	1,354人 (14.4%)	5,373人 (57.0%)	2,446人 (25.9%)	1,146人 (12.2%)	338人 (3.6%)
令和2年 (2020年)	9,476人	1,347人 (14.2%)	5,427人 (57.3%)	2,463人 (26.0%)	1,197人 (12.6%)	377人 (4.0%)
令和7年 (2025年)	9,117人	1,420人 (15.6%)	5,250人 (57.6%)	2,446人 (26.8%)	1,311人 (14.4%)	408人 (4.5%)
令和12年 (2030年)	8,964人	1,429人 (15.9%)	5,208人 (58.1%)	2,326人 (25.9%)	1,374人 (15.3%)	439人 (4.9%)
令和17年 (2035年)	8,895人	1,530人 (17.2%)	5,179人 (58.2%)	2,185人 (24.6%)	1,298人 (14.6%)	486人 (5.5%)
令和22年 (2040年)	8,902人	1,691人 (19.0%)	5,046人 (56.7%)	2,165人 (24.3%)	1,170人 (13.1%)	488人 (5.5%)

※国勢調査による人口を基に推計を行ったものであり、相違が生じる場合があります。



※国勢調査による人口を基に推計を行ったものであり、相違が生じる場合があります。

「周南市版地域カルテ」は、年数の経過により定期的に更新し、最新の地域の状況を把握したり、それぞれの地域の特性やニーズに合わせて、項目を追加したり、削除したり、地域に合わせて自由に編集していただくことを目的に作成しています。

「これも必要だろう」「これも知りたい」と感じたいものがあれば、ぜひ自由に追加して、地域の状況を客観的に把握するツールとして役立てていただけますと幸いです。



- ・本カルテに記載の項目は主に「周南市住民基本台帳(令和4年3月時点)」「市民センター職員による調査(令和3年度末)」「令和2年度国勢調査」のデータを基に作成しています。

- ・「市民センター職員による調査(令和3年度末)」によるデータは、必ずしもすべての項目を網羅しているわけでありませんので、抜け、漏れがありましたら、次回更新の際に情報提供いただけたらと思います。

- ・本カルテでは、小数点以下第2位を四捨五入しているため、合計しても必ずしも100とはならない箇所があります。

- ・「令和2年度国勢調査」によるデータでは、年齢未記入による回答があるため、一部年齢に関する数値に差異が生じている箇所があります。



製作

公益財団法人周南市ふるさと振興財団

協力

周南市

社会福祉法人周南市社会福祉協議会

問い合わせ

公益財団法人周南市ふるさと振興財団（0834-33-7701）

周南市役所 地域づくり推進課（0834-22-8412）

