

# 周南市版 地域力儿テ

— 徳山小学校区 —

Ver.1

製作：令和5年3月



- 1 地域の概要
- 2 地域の人口推移
- 3 地域の自治会
- 4 地域のコミュニティ推進組織
- 5 地域の年間主要行事・イベント
- 6 地域にある施設
- 7 地域資源
- 8 こども・学校
- 9 地域福祉・高齢者福祉
- 10 地域の交通
- 11 地域の将来推計人口

# はじめに

周南市版地域カルテは、自分たちが暮らす地域の現状を、データや調査に基づいて認識してもらうことを目的としたツールです。

地域の現状はもちろん、それぞれの地域の強みや、それぞれの地域の課題を見える化することで、「この地域に本当に必要なものは何だろう？」と、考えるためのヒントになればと思い作成しました。

地域課題に向き合うために、地域のことをもっと知るために、地域に関わる仕事に活かせるように。

みなさんの地域との関わりや地域活動に役立つよう、本カルテを活用いただくとともに、みなさんの手で、より活用しやすいように育てていただけますと幸いです。



## ■地区名：徳山小学校区

徳山小学校区は、市のほぼ中心部に位置している。徳山駅を中心とした都市部には、中心市街地が形成され、駅以北には、オフィスや小売店、飲食店が集積されている。市役所前交差点の周辺には郵便局や裁判所などの官公署も集中している。駅以南の臨海部は、石油化学工場や港湾関係施設中小の事業所が立地している。中心市街地活性化基本計画が策定され、徳山駅周辺の商業市街地は整備されつつある。

■人口：11,882 人

■世帯数：6,337 世帯

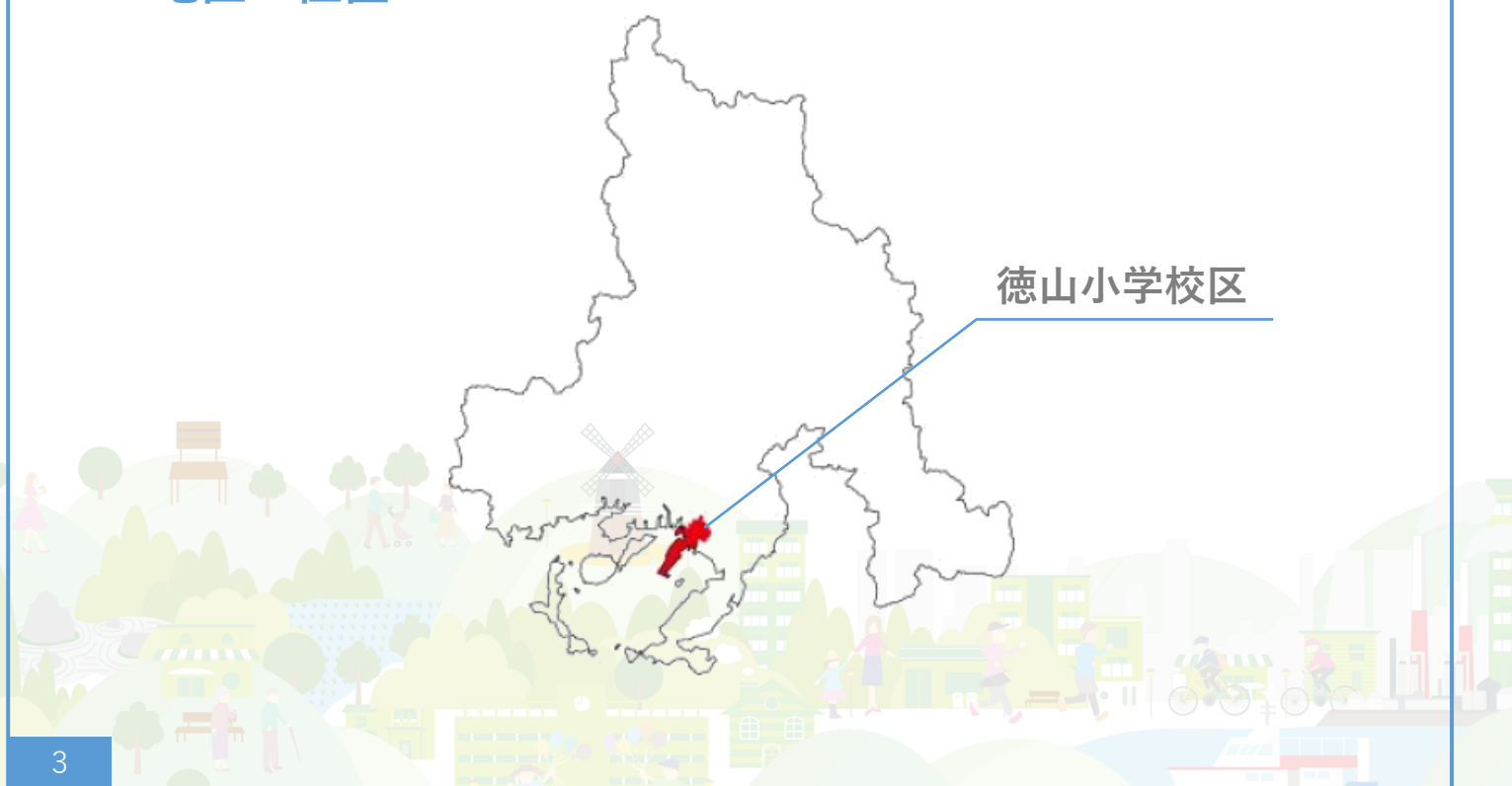
■自治会数：72 自治会

■面積：2.99 km<sup>2</sup>

■小学校区：徳山小学校

■中学校区：岐陽中学校

### ■地区の位置



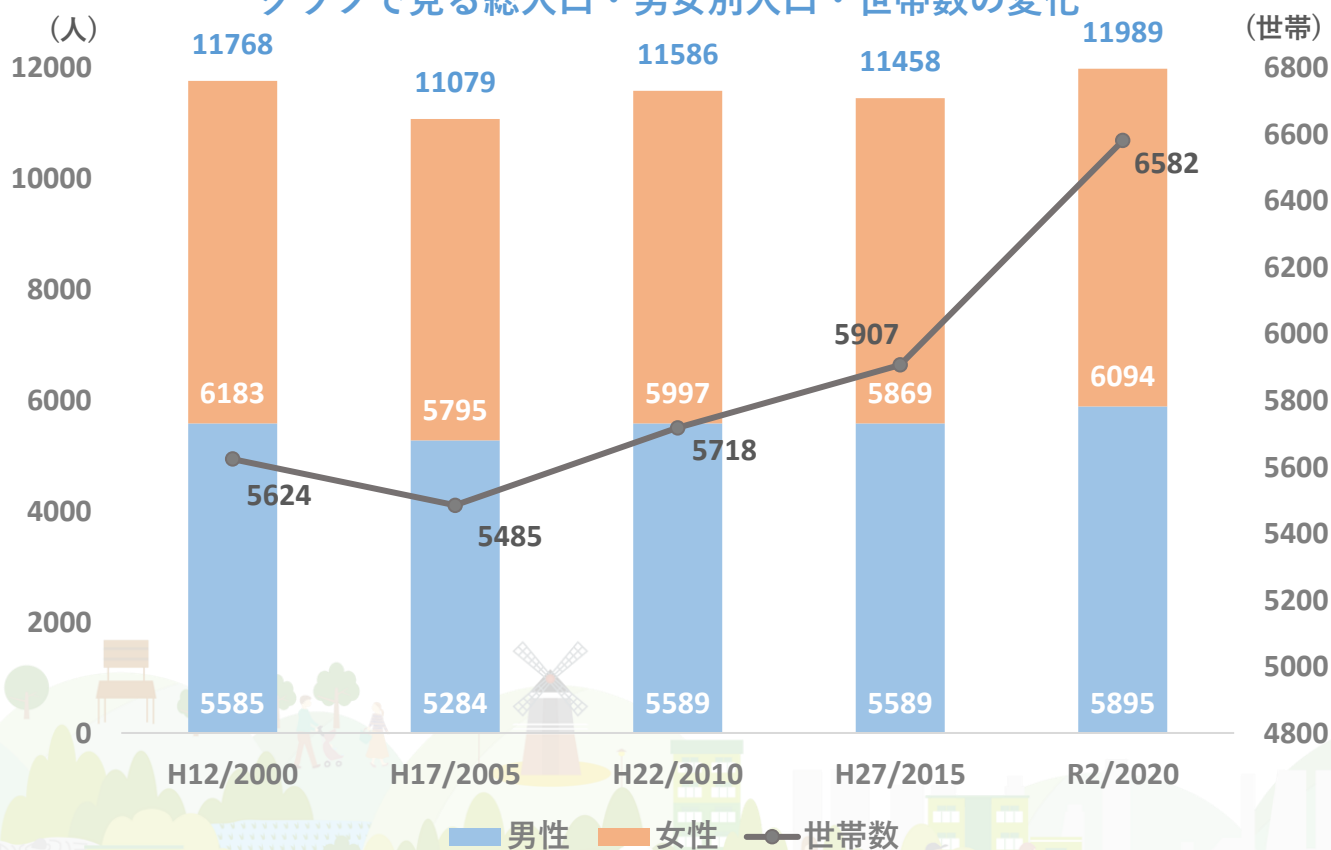
## 2 地域の人口推移

データ統計：令和2年度国勢調査

### ■ 総人口・男女別人口・世帯数

調査年	総人口	男性	女性	世帯数
平成12年(2000年)	11,768人	5,585人 (47.5%)	6,183人 (52.5%)	5,624世帯
平成17年(2005年)	11,079人	5,284人 (47.7%)	5,795人 (52.3%)	5,485世帯
平成22年(2010年)	11,586人	5,589人 (48.2%)	5,997人 (51.8%)	5,718世帯
平成27年(2015年)	11,458人	5,589人 (48.8%)	5,869人 (51.2%)	5,907世帯
令和2年(2020年)	11,989人	5,895人 (49.2%)	6,094人 (50.8%)	6,582世帯

グラフで見る総人口・男女別人口・世帯数の変化

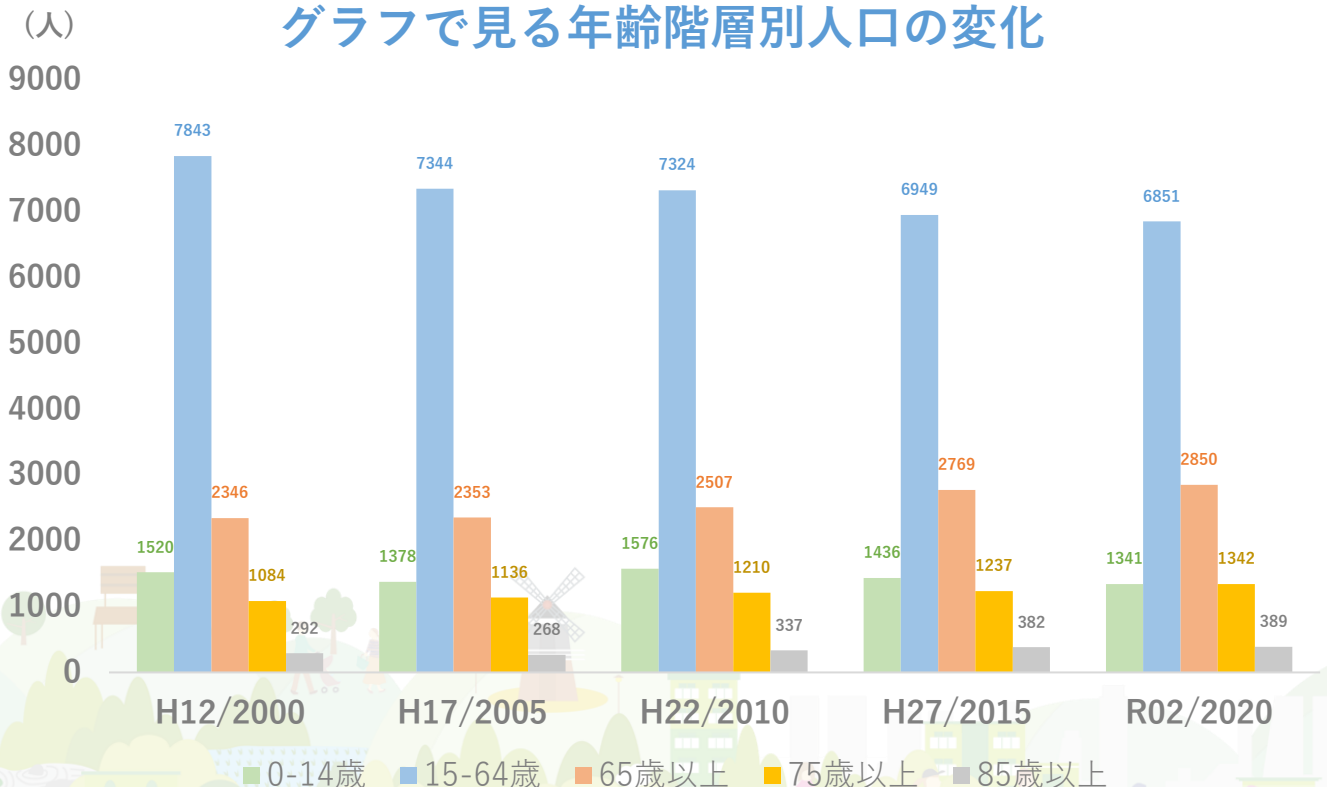


## ■ 年齢階層別人口

調査年	総人口	0-14歳	15-64歳	65歳以上	75歳以上	85歳以上
平成12年 (2000年)	11,768人	1,520人 (12.9%)	7,843人 (66.6%)	2,346人 (19.9%)	1,084人 (9.2%)	292人 (2.5%)
平成17年 (2005年)	11,079人	1,378人 (12.4%)	7,344人 (66.4%)	2,353人 (21.2%)	1,136人 (10.3%)	268人 (2.4%)
平成22年 (2010年)	11,586人	1,576人 (13.6%)	7,324人 (63.2%)	2,507人 (24.2%)	1,210人 (10.4%)	337人 (2.9%)
平成27年 (2015年)	11,458人	1,436人 (12.5%)	6,949人 (60.6%)	2,769人 (24.2%)	1,237人 (10.8%)	382人 (3.3%)
令和2年 (2020年)	11,989人	1,341人 (11.2%)	6,851人 (57.1%)	2,850人 (23.8%)	1,342人 (11.2%)	389人 (3.2%)

人口、世帯数とも増加している。14歳までの子どもの割合が減少し、65歳以上の高齢者の割合が増加している。

### グラフで見る年齢階層別人口の変化



### 3 地域の自治会

データ統計：周南市住民基本台帳(令和4年3月時点)

■自治会連合会名：中央地区自治会連合会

■自治会連合会名：関門地区自治会連合会

■自治会数：44自治会 ■自治会数：72自治会

■世帯数：6,377世帯

■自治会加入世帯数：5,153世帯 ■加入率：81.3%

#### ■自治会名と自治会別世帯数・班数

	自治会名	世帯数	班数		自治会名	世帯数	班数
1	新町1丁目1区	30	3	21	糶町	200	11
2	新町	55	4	22	橋本町1丁目	70	6
3	桜馬場通	45	6	23	橋本町二丁目	50	4
4	平和通1丁目	36	5	24	川端町	78	7
5	平和通2丁目	22	8	25	柳町	120	3
6	若宮町1丁目	28	4	26	昭南通1丁目	145	9
7	若宮町2丁目	59	6	27	昭南通2丁目	60	5
8	銀南街	50	1	28	飯島町1丁目	50	6
9	御幸通	9	1	29	飯島町2丁目	80	9
10	栄町1丁目	31	4	30	築港町	15	5
11	栄町2丁目1区	25	2	31	千代田町	128	8
12	栄町2丁目2区	22	3	32	徳山シーサイドマンション	97	10
13	本町1丁目西	18	2	32	河東マンション	163	9
14	本町2丁目	20	4	34	グローバル川端町	32	1
15	有楽町	43	5	35	河東町	135	12
16	みなみ銀座	24	2	36	入船町エメラルドマンション	54	8
17	中央街	36	3	37	サーパス平和大橋	61	7
18	銀座	60	1	38	ダイヤモンドフォーラム東川	78	5
19	住崎町西部	35	5	39	サーパス桜馬場	54	5
20	住崎町東部	102	16	40	ロイヤルマンション徳山	23	1

	自治会名	世帯数	班数		自治会名	世帯数	班数
41	ヴィアール 桜馬場通	34	1	61	西慶万	145	8
42	サンシティー 徳山駅前	54	9	62	ビラ慶万	140	9
43	サーパス桜馬場通	55	1	63	慶万県住	28	6
44	パークルズ 桜馬場 リバーステージ 管理組合	43	1	64	サーパス二番町	55	5
45	一番町	150	17	65	エトワール梅園	370	22
46	二番町	160	10	66	サーパス慶万第2	210	33
47	三番町	102	17	67	グランドパレス 弥生	10	3
48	岐山通	20	4	68	アプローズ弥生	12	4
49	弥生・梅園	152	18	69	アプローズ慶万	70	1
50	児玉町	120	13	70	アルファステイツ 慶万	99	11
51	上御弓町	145	8	71	モウリマンション	125	7
52	梅園代北	140	9	72	オーヴィジョン慶万	16	1
53	代々木通2丁目	28	6	73			
54	花畠町	55	5	74			
55	毛利町	370	22	75			
56	舞車町	210	33	76			
57	日鉄ステンレス アパート	10	3	77			
58	(株)トクヤマ舞車 アパート	12	4	78			
59	梅園ハイツ	70	1	79			
60	東慶万	120	13	80			





## 4 地域のコミュニティ推進組織

### ■コミュニティ推進協議会名：

# 徳山小学校区コミュニティ推進協議会

所属団体数：20 団体

### ■所属団体一覧

	所属団体名		所属団体名
1	中央地区自治会連合会	11	徳山小学校区子ども会育成連絡協議会
2	関門地区自治会連合会	12	徳山中央婦人会
3	中央地区体育振興会	13	少年相談員（中央）
4	関門地区体育振興会	14	少年相談員（関門）
5	中央地区社会福祉協議会	15	中央関門地区老人クラブ連合会
6	関門地区社会福祉協議会	16	徳山小学校
7	中央地区民生児童委員協議会	17	徳山小学校PTA
8	関門地区民生児童委員協議会	18	交通安全協会中央支部
9	中央地区福祉委員協議会	19	子ども支援会
10	関門地区福祉委員協議会	20	徳山中央野球スポーツ少年団



## ■所属団体の概要と主な事業

1	団体名 中央地区自治会連合会
概要	中央地区にある44の自治会で構成している
主な事業	・研修会、講習会の開催
	・生涯学習の啓蒙
	・市民生活の向上に資するための施策の推進
	・顕著な功績のあった者に対する表彰の上申

2	団体名 関門地区自治会連合会
概要	関門地区にある28の自治会で構成している
主な事業	・研修会、講習会の開催
	・生涯学習の啓蒙
	・市民生活の向上に資するための施策の推進
	・顕著な功績のあった者に対する表彰の上申

3	団体名 中央地区体育振興会
概要	地域住民の社会体育の普及と振興、親睦と福祉を目的に活動している
主な事業	・地域住民の社会体育の向上に関する計画と実施
	・社会体育に関する諸施策に対する協力
	・社会体育の練習・普及及び指導と奨励
	・地域行事への参加・協力



4	団体名 関門地区体育振興会
概要	子どもからお年寄りまでの体力増進、健康維持を目的に活動している
主な事業	・ 地域住民の体育振興・普及
	・ 体育行事への参加と協力
	・ 体育振興のための研修
	・ 地域行事への参加・協力

5	団体名 中央地区社会福祉協議会
概要	地域住民が安心して自立した生活がおくれるよう関係機関と地域福祉活動を計画・実行している
主な事業	・ 交通安全運動への協力
	・ 子どもの見守りと健全なる育成活動の推進
	・ 福祉のまちづくり計画の推進
	・ 地域行事への参加・協力

6	団体名 関門地区社会福祉協議会
概要	各団体、行政と話し合い協力して福祉活動を行っている
主な事業	・ 交通安全運動への協力
	・ 子どもの見守りと健全なる育成活動の推進
	・ 福祉のまちづくり計画の推進
	・ 地域行事への参加・協力

7	団体名 中央地区民生児童委員協議会
概要	「誰もが安心して住み続けることができる地域社会づくり」を目標に高齢者や子育て支援活動を行っている
主な事業	・ 高齢者の見守り
	・ 子育てサロン
	・ 児童クラブ交流会
	・ 登下校の見守り活動
	・ 地域行事への参加・協力

8	団体名 関門地区民生児童委員協議会
概要	「誰もが安心して住み続けることができる地域社会づくり」を目標に高齢者や子育て支援活動を行っている
主な事業	・ 高齢者の見守り
	・ 子育てサロン
	・ 児童クラブ交流会
	・ 登下校の見守り活動
	・ 地域行事への参加・協力

9	団体名 中央地区福祉委員協議会
概要	地区の自治会から選出され、委託を受けた福祉員で構成され活動している
主な事業	・ ひとり暮らしの高齢者を見守る訪問活動
	・ 学校と地域の連携を図ること
	・ 地域の福祉活動の推進
	・ 市社協、地区社協活動への協力
	・ 地域行事への参加・協力

10	団体名 関門地区福祉委員協議会
概要	地区の自治会から選出され、委託を受けた福祉員で構成され活動している
主な事業	・ひとり暮らしの高齢者を見守る訪問活動
	・福祉課題の把握及び他機関への連絡
	・地域の福祉活動の推進
	・市社協、地区社協活動への協力
	・地域行事への参加・協力

11	団体名 徳山小学校区子ども会育成連絡協議会
概要	徳山小学校区にある各自治会の子ども会を育成することを目的に活動している。
主な事業	・登校時の交通立哨
	・レクリエーション活動
	・地域行事への参加・協力

12	団体名 徳山中央婦人会
概要	女性の教養を高め、豊かな地域の発展並びに男女共同参画社会の構築に寄与すること
主な事業	・交通安全実践運動
	・敬老の日への協力
	・挨拶運動の推進
	・賢い消費者の育成と実践運動
	・地域行事への参加・協力

1 3	団体名 少年相談員（中央）
概要	教育委員会から委託され、青少年の健全育成や非行防止活動を行っている
主な事業	・ 少年相談
	・ 非行少年等の早期発見・補導及び保護
	・ 非行防止のための広報活動
	・ 地域行事への参加・協力

1 4	団体名 少年相談員（関門）
概要	教育委員会から委託され、青少年の健全育成や非行防止活動を行っている
主な事業	・ 少年相談
	・ 非行少年等の早期発見・補導及び保護
	・ 非行防止のための広報活動
	・ 地域行事への参加・協力

1 5	団体名 中央関門地区老人クラブ連合会
概要	中央・関門地区の高齢者で構成され、その知識や経験を生かして奉仕活動等を行っている
主な事業	・ ふれあいスポーツ大会の参加
	・ 健康づくり大会への参加
	・ いきいきサロン活動
	・ 地域行事への参加・協力

16	団体名 徳山小学校
概要	地域と共にある学校づくりの推進
主な事業	・ 学校運営協議会の開催
	・ 学校だより等の配付による情報発信
	・ 地域コミュニティ行事への協力

17	団体名 徳山小学校PTA
概要	徳山小学校児童の健やかな成長を目指して学校、関係機関と連携して活動を行っている
主な事業	・ 講演会等の研修
	・ 運動会等の学校行事への協力
	・ 広報誌の作成
	・ 地域行事への参加・協力
	・ 読み聞かせ等の教育活動への支援

18	団体名 交通安全協会中央支部
概要	各種交通安全事業の推進に取り組んでいる
主な事業	・ 登校時の交通立哨
	・ 反射材の配布
	・ 地域行事への参加・協力

19	団体名 子ども支援会
概要	地域の子どもの対象にしたイベントや講座などの支援を行っている
主な事業	・ 子ども対象のイベントや講座の支援
	・ 地域行事への参加・協力

# 5 地域の年間主要行事・イベント

## ■地域の年間行事予定一覧

開催月	事業名称	主催団体
4月	青空市場	徳山小学校区コミュニティ推進協議会
5月	青空市場	徳山小学校区コミュニティ推進協議会
6月	関門地区運動会	関門地区体育振興会
	青空市場	徳山小学校区コミュニティ推進協議会
7月	青空市場	徳山小学校区コミュニティ推進協議会
8月	ナイトフェスタin青空	徳山小学校区コミュニティ推進協議会
	青空市場	徳山小学校区コミュニティ推進協議会
9月	青空市場	徳山小学校区コミュニティ推進協議会
10月	中央地区運動会	中央地区体育振興会
	青空市場	徳山小学校区コミュニティ推進協議会
	グラウンドゴルフ大会	関門地区体育振興会
11月	青空市場	徳山小学校区コミュニティ推進協議会
	ふれあいハイキング	関門地区体育振興会
12月	青空市場	徳山小学校区コミュニティ推進協議会
1月	新春ふれあいの集い	徳山小学校区コミュニティ推進協議会
	どんど焼き	徳山小学校区コミュニティ推進協議会
	青空市場	徳山小学校区コミュニティ推進協議会
2月	建国記念の日奉祝行事	徳山小学校区コミュニティ推進協議会
	センター祭り	中央地区市民センター講座生の会
	青空市場	徳山小学校区コミュニティ推進協議会
3月	さくら街道祭り	徳山小学校区コミュニティ推進協議会
	青空市場	徳山小学校区コミュニティ推進協議会
	中央地区スポーツ大会	中央地区体育振興会
	グラウンドゴルフ大会	関門地区体育振興会



## ■主な事業・イベントの詳細

名称	新春ふれあいの集い		
主催	徳山小学校区コミュニティ推進協議会		
開催頻度	年1回の頻度で開催	人数規模	約150人
概要	コミュニティの団体長や関係者の交流を深める会		
開催時期	1月の第1金曜日	開催時間帯	午前中
主な内容	鏡割り、詩舞などの披露、抽選会		

名称	建国記念の日奉祝行事		
主催	徳山小学校区コミュニティ推進協議会		
開催頻度	年1回の頻度で開催	人数規模	約200人
概要	児玉神社を主会場に建国の日を祝う奉祝行事		
開催時期	2月11日	開催時間帯	午前中
主な内容	遠石八幡宮の宮司によるお祓い、名所旧跡ハイキングなどのレクリエーション、コーヒーなどの接待		

名称	さくら街道祭り		
主催	徳山小学校区コミュニティ推進協議会		
開催頻度	年1回の頻度で開催	人数規模	約500人
概要	中央・関門地区で桜を楽しむイベント		
開催時期	3月の最終日曜日	開催時間帯	10時～15時
主な内容	徳山小学校グラウンドをメイン会場にコミュニティ団体の出店、ウォークラリーなどのレクリエーション		

名称	ナイトフェスタin青空		
主催	徳山小学校区コミュニティ推進協議会		
開催頻度	年1回の頻度で開催	人数規模	約500人
概要	青空公園を会場に地域内外の住民が楽しむ夏休み中の熱いイベント		
開催時期	8月第1土曜日	開催時間帯	午後～夜
主な内容	コミュニティ団体の出店、ステージでのダンスなどの披露、徳山市民ばやしの踊り、抽選会		

名称	青空市場		
主催	徳山小学校区コミュニティ推進協議会		
開催頻度	月1回の頻度で開催	人数規模	約150人
概要	毎月最終日曜日に市民センターの駐車場で朝市として開催		
開催時期	毎月最終日曜日	開催時間帯	9時～10時30分
主な内容	出展者による新鮮野菜などの販売、主催者によるつきたて餅やぜんざい、遊休品の販売やイベント		

名称	どんど焼き		
主催	徳山小学校区コミュニティ推進協議会		
開催頻度	年1回の頻度で開催	人数規模	約500人
概要	徳山小学校のグラウンドで、松飾やしめ縄を燃やす行事		
開催時期	1月の第2日曜日	開催時間帯	午前中
主な内容	竹の櫓に点火、焼き芋の配布		

## 6 地域にある施設

### ■ 地区内にある公共施設(市有施設)

	名称	所在地	連絡先
1	本庁舎・シビック交流センター	岐山通1-1	22-8211
2	代々木公園地下駐車場	代々木通2	22-8647
3	徳山駅前駐車場	御幸通2-20	22-8646
4	徳山駅西駐車場・徳山駅西側駐輪場	御幸通2-20	22-8646
5	徳山駅南北通路	御幸通2-20	22-8646
6	徳山駅前賑わい交流施設・徳山駅前図書館	御幸通2-28-2	34-0836
7	徳山港町庁舎	築港町1-1	33-7701
8	公共船客待合所		
9	徳山駅南側駐輪場	御幸通2-20	22-8646
10	徳山港待合所	港町	34-3000
11	地方卸売市場水産物市場	晴海町4-5	22-8224
12	子育て交流センター	築港13-15	32-8181
13	仮庁舎別館		
14	中央図書館	岐山通2-7	22-8682
15	美術博物館	花島町10-16	22-8880
16	徳山保健センター	児玉町1-1	22-8550
17	岐陽中学校	徳山4915	22-8840
18	徳山小学校	毛利町1-1	22-8800
19	徳山小学校区児童クラブA・B	毛利町1-1	
20	徳山小学校区児童クラブC	毛利町1-1	
21	中央地区市民センター	飯島町1-13	22-8875
22	徳山駅東側駐輪場	御幸通2-20	22-8646
23	山口県周南総合庁舎	毛利町2-38	33-6401

## ■ 地区内にある公園と公園愛護団体

	名称	所在地	愛護団体
1	河原公園	上御弓町	無し
2	児玉公園	桜馬場通一丁目3番	児玉公園愛護会（子供会）、児玉公園愛護会（土曜会）、絆クラブ
3	青空公園	飯島町二丁目29番	青空公園愛護会
4	浜崎公園	住崎町21番1	住崎町西部自治会
5	御弓丁公園	御弓町4198番6	御弓丁公園愛護会
6	慶万公園	慶万町1847番3	慶万子供会公園愛護会
7	晴海公園	築港町113番	晴海公園愛護会（住崎町東部自治会）
8	入船公園	入船町5番外	築港町子ども会
9	舞車公園	舞車町4405番7	舞車公園愛護会
10	三番町公園	三番町三丁目27番	無し
11	花島公園	花島町73番	花島岐山通子供会
12	糺町公園	糺町二丁目69番2	糺町自治会愛護会
13	東川緑地公園	桜馬場通二丁目外	中央・南・北公園愛護会
14	児玉源太郎生誕の地公園	岐山通三丁目8番	のんた会
15	若葉公園	栄町一丁目42番外	若葉公園愛護会
16	代々木公園	代々木通二丁目24番	代々木公園愛護会、戎町自治会
17	新丁公園	梅園町三丁目4番	新丁公園愛護会（弥生梅園子供会）
18			
19			
20			

## ■ 地区内にある自治会館と集会所

	名称	所在地
1	舞車自治会館	舞車町1-11
2	住崎町東部自治会館	住崎町13
3	住崎町西部自治会館	住崎町1-14
4	臨海地区自治会館	千代田町6-10
5		

## ■ 地域の人が利用する主な買い物施設

	名称	所在地
1	アルク慶万店	慶万町4-8
2	アルク徳山中央店	花島町7-15
3	フジ桜馬場店	桜馬場通3-16
4	井筒屋周南ショッピング	銀南街33
5		

## ■ 地域の人が利用する主な病院・診療所

	名称	所在地	連絡先
1	徳山医師会病院	慶万町10-1	31-2350
2	かわむら小児科	花島町4-3	32-0535
3	佐藤医院	弥生町2-3	21-3151
4	クラタ歯科	代々木通1-8	22-1785
5	周南病院	御幸通2-8	21-0537
6	広田皮膚科	新町2-4	32-3712
7	かねこ皮ふ科	平和通2-11	22-2500
8	福谷歯科医院	岐山通2-16	32-3343
9	高取整形外科医院	飯島町1-67	31-0031
10	山下内科小児科医院	川端町2-7	31-7333
11	野村眼科	若宮町2-48	31-9131
12	香田整形外科	代々木通2-27	21-8188
13	かねおか歯科クリニック	千代田町1-18	22-0300
14	有田歯科医院	新町1-27	31-7371
15	まさこメディカルクリニック	新町1-52	21-0609
16	梅原耳鼻咽喉科	代々木通1-14	21-0536
17	田中病院・産婦人科	三番町1-12	32-2000
18	近間泌尿器科クリニック	河東町8-5	34-5100
19	津永産婦人科	川端町2-30	21-8255
20	明石整形外科医院	慶万町1-15	22-2525

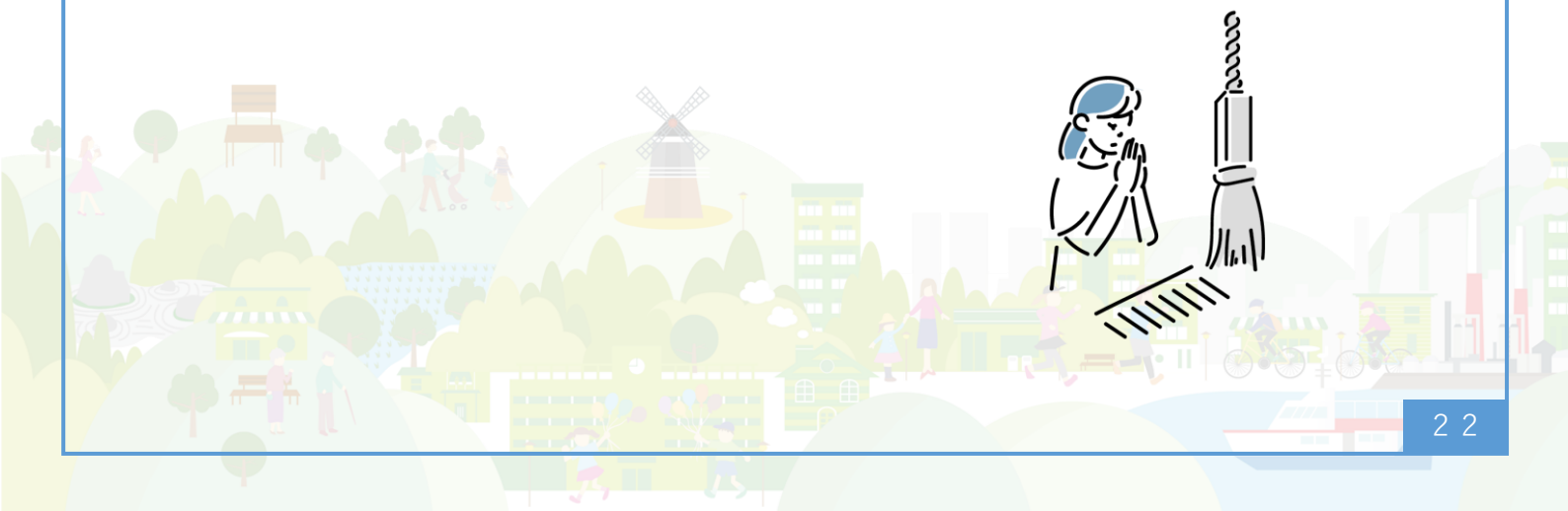
## ■ 地域の人を利用する主な病院・診療所

	名称	所在地	連絡先
21	ふじい歯科クリニック	昭和通1-10	27-0118
22	こやま歯科医院	上御弓町4181	22-6622
23	近藤歯科医院	橋本町1-35	21-2578
24	井上歯科医院	平和通2-44	21-1441
25	松原歯科医院	銀座1-8	31-8201
26	千治松内科医院	慶万町1-19	21-0714
27	まさる歯科医院	住崎町6-17	27-6480
28	高島外科医院	銀南街30	21-4077
29	銀座1丁目歯科医院	銀座1丁目22	32-0737
30	おおしろ小児科	上御弓町4186-1	22-3121
31	浅海歯科医院	平和通2-37	31-7048
32	水津歯科医院	御幸通2-11	31-7672
33	望月麻酔科・神経内科クリニック	御幸通2-11	31-5763
34	藤井内科医院	若宮町1-51	21-1418
35	徳山ファーストクリニック	平和通2-1	27-1080
36	石田歯科診療所	三番町3-22	21-2516
37	山田歯科医院	平和通2-23	21-1045
38	清水クリニック	栄町1-12	21-1123
39	長田眼科医院	栄町1-36	21-4463
40	やつづか歯科	有楽町30-2	21-1639
41	広田眼科	新町1-25-1	33-1313
42	ふじもとメンタルクリニック	有楽町23	33-3111



## ■ 地区内にある神社・仏閣、歴史的名所

	名称	所在地
1	飯島靈尊	飯島町1-69
2	金剛寺	飯島町1-28
3	神力寺	栄町1-21
4	大成寺	舞車4-2
5	徳応寺	川端町2-22
6	八正寺	平和通1-31
7	本正寺	飯島町1-69
8	住吉神社	築港町13
9	倉姫稻荷神社	住崎町1-14
10	若宮天満宮	若宮町1
11	恵比寿神社	新宿通1
12	児玉神社	児玉町1
13	孝女阿米之碑	速玉町
14	浅田栄次博士生誕地碑	毛利町1
15	徳山毛利家墓所	慶万町
16	旧藩学館跡	毛利町1
17	児玉将軍旧邸	児玉町1



# 7 地域資源

## ■ 地域資源(特産品・工芸品など)

	名称	内容
1	お酒【はつもみぢ】	周南市産山田錦を原料として鹿野地区の伏流水を使用した地酒
2	周南たこ、周南はも、徳山ふぐ	周南ブランド商品
3	たいやき、アイスもなかのたい焼き【やっこ屋】	たい焼きの名店
4	冷や大福【もみじや】	マドレーヌもおいしい老舗
5	モンブラン【シュヴェーネ】	お菓子のアトリエと言われるお菓子の老舗

## ■ 地域資源(場所・スポットなど)

	名称	概要	所在地
1	周南工場夜景	周南市が誇る工場の夜景	
2	児玉神社	陸軍大将児玉源太郎を祭神とした神社	児玉町1
3	市長公舎	海軍燃料廠の廠長官舎として建てられ、登録有形文化財となった	
4	毛利家墓所	徳山毛利家の藩主及びその妻子の場所	慶万町
5	阿米の碑	阿米の伝記を読んだ藩主元蕃が石碑を建立した	速玉町
6	児玉源太郎産湯の井戸	児玉家の屋敷跡、井戸が現存している	児玉町1
7	東川	春の桜、夏の蛍の名所	
8	冬のイルミネーション	青空公園、駅前ロータリーを中心に開催	
9	緑と文化のプロムナード	ソメイヨシノがつくる桜のトンネル	
10	晴海親水公園	南国情緒あふれる公園	晴海町

## ■ 伝統芸能

	名称	概要	所在地
1	徳山市民ばやし		
2			
3			

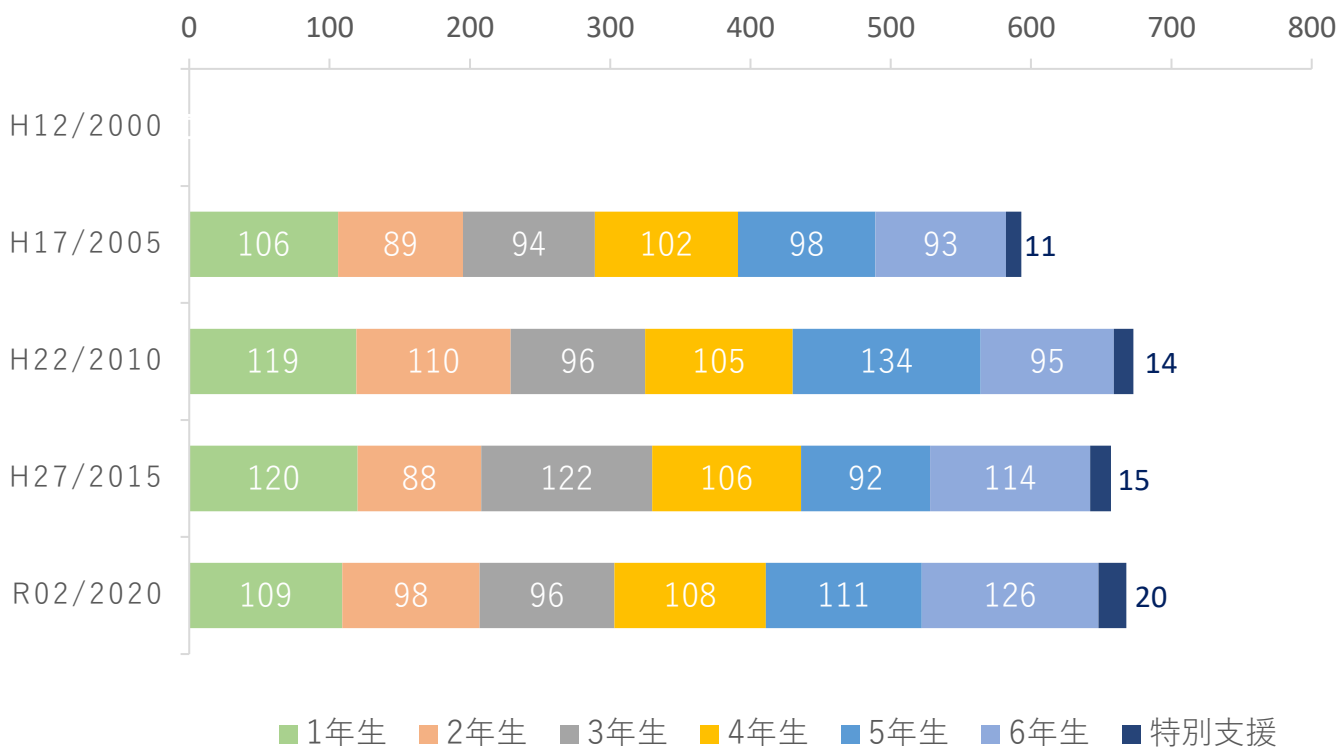


# 8 こども・学校

## 徳山小学校の人数と推移

調査年	児童数	1年生	2年生	3年生	4年生	5年生	6年生	特別支援
平成12年 (2000年)	—	—	—	—	—	—	—	—
平成17年 (2005年)	593人	106人 (17.9%)	89人 (15.0%)	94人 (15.9%)	102人 (17.2%)	98人 (16.5%)	93人 (15.7%)	11人 (1.9%)
平成22年 (2010年)	673人	119人 (17.7%)	110人 (16.3%)	96人 (14.3%)	105人 (15.6%)	134人 (19.9%)	95人 (14.1%)	14人 (2.1%)
平成27年 (2015年)	657人	120人 (18.3%)	88人 (13.4%)	122人 (18.6%)	106人 (16.1%)	92人 (14.0%)	114人 (17.4%)	15人 (2.3%)
令和2年 (2020年)	668人	109人 (16.3%)	98人 (14.7%)	96人 (14.4%)	108人 (16.2%)	111人 (16.6%)	126人 (18.9%)	20人 (3.0%)

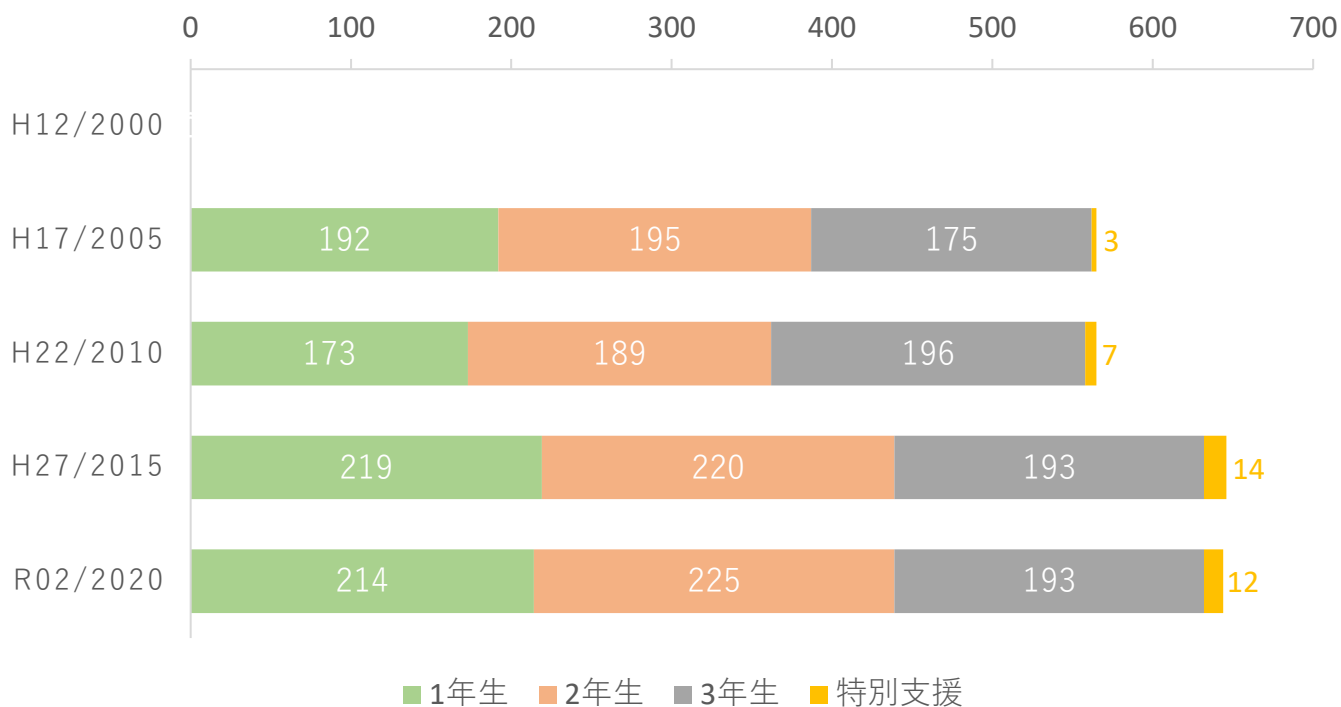
グラフで見る徳山小学校の人数と推移



## ■ 岐陽中学校の人数と推移

調査年	生徒数	1年生	2年生	3年生	特別支援
平成12年 (2000年)	—	—	—	—	—
平成17年 (2005年)	565人	192人 (34.0%)	195人 (34.5%)	175人 (31.0%)	3人 (0.5%)
平成22年 (2010年)	565人	173人 (30.6%)	189人 (33.5%)	196人 (34.7%)	7人 (1.2%)
平成27年 (2015年)	646人	219人 (33.9%)	220人 (31.7%)	193人 (29.9%)	14人 (2.2%)
令和2年 (2020年)	644人	214人 (33.2%)	225人 (34.9%)	193人 (30.0%)	12人 (1.9%)

グラフで見る岐陽中学校の人数と推移



## ■放課後子ども教室・児童クラブ

教室名	徳山小学校放課後子ども教室		
開催場所	徳山小学校		
開催日	毎月第3水曜日	定員	20人
備考			

教室名	徳山小学校区児童クラブA・B・C		
開催場所	徳山小学校		
開催日		定員	60人
備考			



## 9 地域福祉・高齢者福祉

### ■ サロン・地域食堂

	名称	対象	開催場所	開催頻度
1	サロン若返り		糀町会館	
2	みどりの会		下公園区自治会館	
3	東部いきいきサロン		舞車自治会館	
4	気楽会		シビック交流センター	
5				

### ■ 1人暮らしの高齢者数と割合の推移

データ統計：令和2年度国勢調査

	2005	2010	2015	2020
高齢者の 全体数	2,353人	2,507人	2,769人	2,850人
1人暮らしの 高齢者数	750人	766人	825人	880人
1人暮らしの 高齢者数割合	31.9%	30.6%	29.8%	31.2%



## 10 地域の交通

### ■公共交通機関

新幹線の停車する最寄り駅：徳山駅まで車で約5分

※中央地区市民センターを基準

在来線の停車する最寄り駅：徳山駅まで車で約5分

※中央地区市民センターを基準

地区内に停車する路線バス：が多数の路線で運行

(バスターミナルがあるため)

最寄りのタクシー会社：三和交通(31-3355)

第一交通(21-0015)

西部タクシー(26-1111)

船舶：スオーナダフェリーが1日5本運行

大津島巡航が1日7本運行

### ■最寄りのインターチェンジ

山陽自動車道 徳山東I/Cまで車で約10分

※中央地区市民センターを基準

中国自動車道 鹿野I/Cまで車で約40分

※中央地区市民センターを基準

# 11 地域の将来推計人口

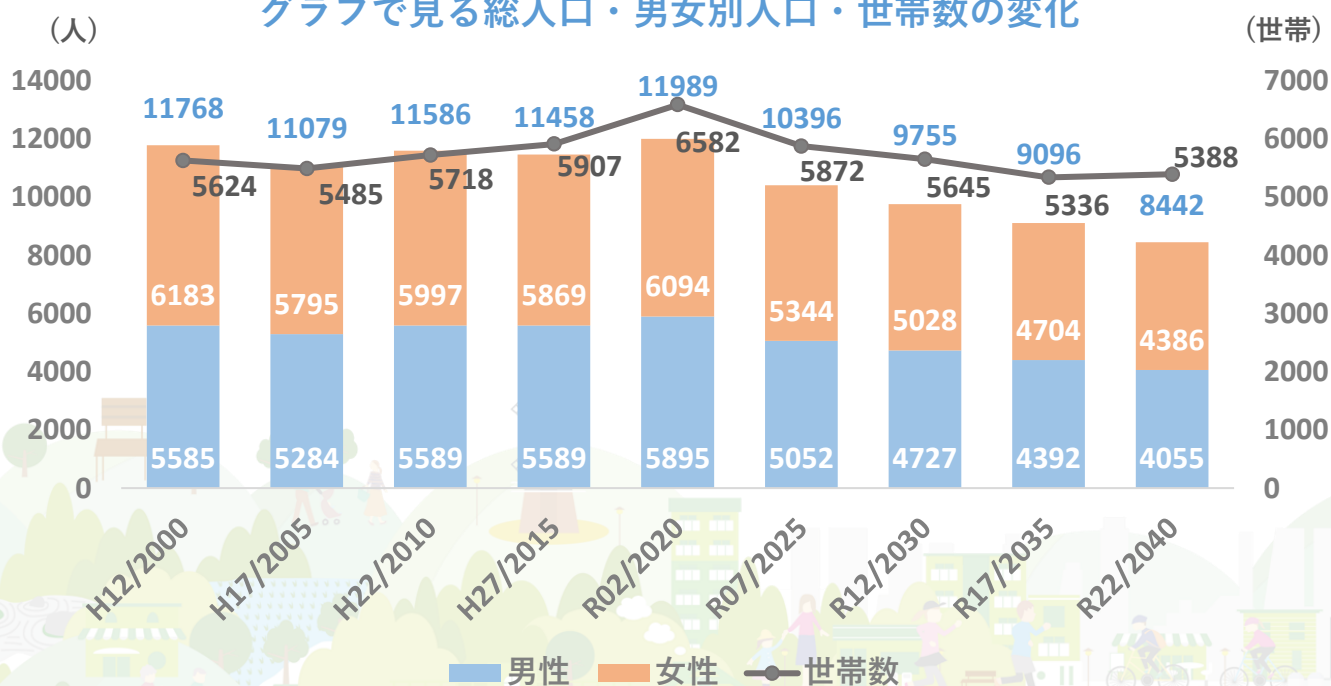
データ統計：令和2年度国勢調査

## ■ 総人口・男女別人口・世帯数の将来推計

調査年	総人口	男性	女性	世帯数
平成12年(2000年)	11,768人	5,585人 (47.5%)	6,183人 (52.5%)	5,624世帯
平成17年(2005年)	11,079人	5,284人 (47.7%)	5,795人 (52.3%)	5,485世帯
平成22年(2010年)	11,586人	5,589人 (48.2%)	5,997人 (51.8%)	5,718世帯
平成27年(2015年)	11,458人	5,589人 (48.8%)	5,869人 (51.2%)	5,907世帯
令和2年(2020年)	11,989人	5,895人 (49.2%)	6,094人 (50.8%)	6,582世帯
令和7年(2025年)	10,396人	5,052人 (48.6%)	5,344人 (51.4%)	5,872世帯
令和12年(2030年)	9,755人	4,727人 (48.5%)	5,028人 (51.5%)	5,645世帯
令和17年(2035年)	9,096人	4,392人 (48.3%)	4,704人 (51.7%)	5,336世帯
令和22年(2040年)	8,442人	4,055人 (48.0%)	4,386人 (52.0%)	5,388世帯

※国勢調査による人口を基に推計を行ったものであり、相違が生じる場合があります。

グラフで見る総人口・男女別人口・世帯数の変化

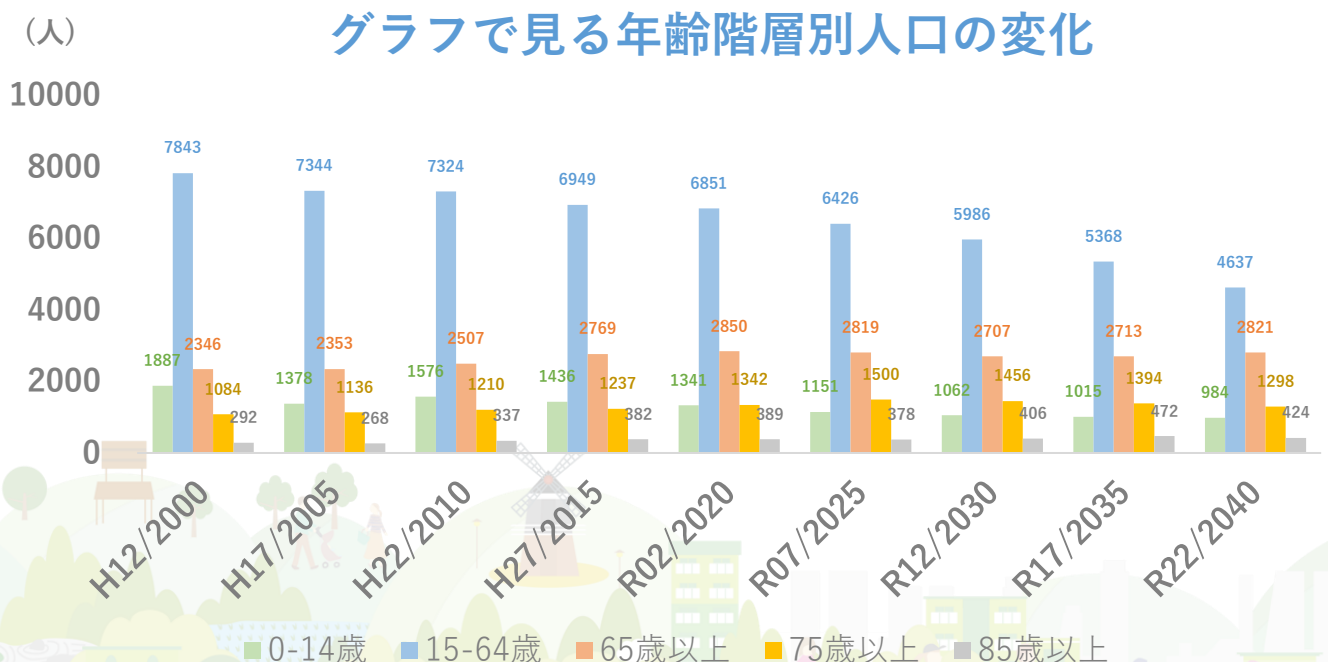


※国勢調査による人口を基に推計を行ったものであり、相違が生じる場合があります。

## ■年齢階層別人口の将来推計

調査年	総人口	0-14歳	15-64歳	65歳以上	75歳以上	85歳以上
平成12年 (2000年)	11,768人	1,887人 (16.0%)	7,843人 (66.6%)	2,346人 (19.9%)	1,084人 (9.2%)	292人 (2.5%)
平成17年 (2005年)	11,079人	1,378人 (12.4%)	7,344人 (66.3%)	2,353人 (21.2%)	1,136人 (10.3%)	268人 (2.4%)
平成22年 (2010年)	11,586人	1,576人 (13.6%)	7,324人 (63.2%)	2,507人 (21.6%)	1,210人 (10.4%)	337人 (2.9%)
平成27年 (2015年)	11,458人	1,436人 (12.5%)	6,949人 (60.6%)	2,769人 (24.2%)	1,237人 (10.8%)	382人 (3.3%)
令和2年 (2020年)	11,989人	1,341人 (11.2%)	6,851人 (57.1%)	2,850人 (23.8%)	1,342人 (11.2%)	389人 (3.2%)
令和7年 (2025年)	10,396人	1,151人 (11.1%)	6,426人 (61.8%)	2,819人 (27.1%)	1,500人 (14.4%)	378人 (3.6%)
令和12年 (2030年)	9,755人	1,062人 (10.9%)	5,986人 (61.4%)	2,707人 (27.8%)	1,456人 (14.9%)	406人 (4.2%)
令和17年 (2035年)	9,096人	1,015人 (11.2%)	5,368人 (59.0%)	2,713人 (29.8%)	1,394人 (15.3%)	472人 (5.2%)
令和22年 (2040年)	8,442人	984人 (11.7%)	4,637人 (54.9%)	2,821人 (33.4%)	1,298人 (15.4%)	424人 (5.0%)

※国勢調査による人口を基に推計を行ったものであり、相違が生じる場合があります。



※国勢調査による人口を基に推計を行ったものであり、相違が生じる場合があります。

「周南市版地域カルテ」は、年数の経過により定期的に更新し、最新の地域の状況を把握したり、それぞれの地域の特性やニーズに合わせて、項目を追加したり、削除したり、地域に合わせて自由に編集していただくことを目的に作成しています。

「これも必要だろう」「これも知りたい」と感じたいものがあれば、ぜひ自由に追加して、地域の状況を客観的に把握するツールとして役立てていただけますと幸いです。



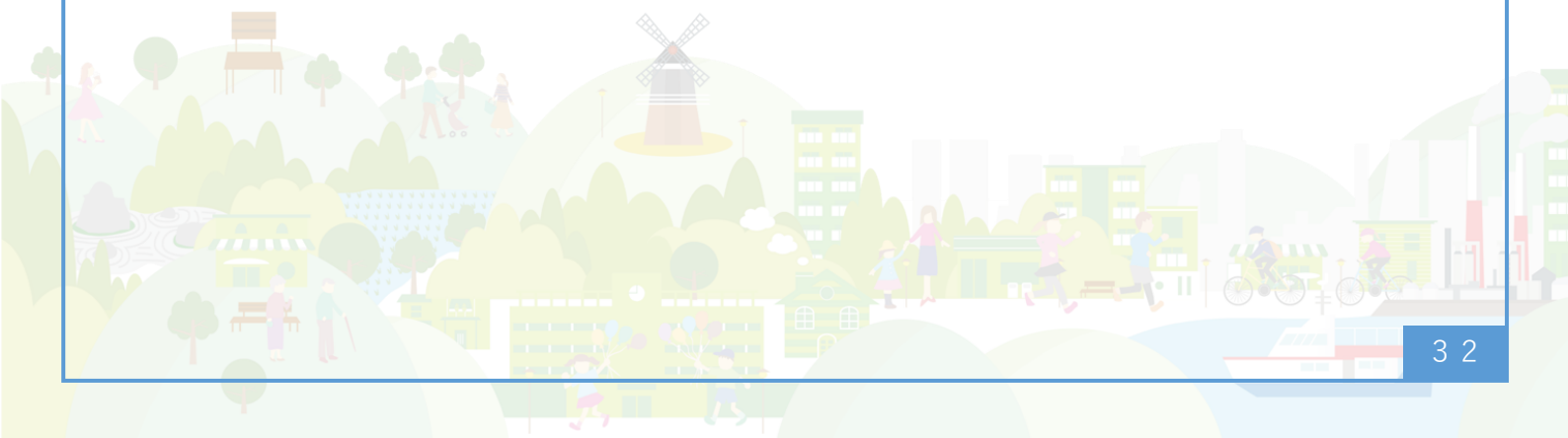


- ・本カルテに記載の項目は主に「周南市住民基本台帳(令和4年3月時点)」「市民センター職員による調査(令和3年度末)」「令和2年度国勢調査」のデータを基に作成しています。

- ・「市民センター職員による調査(令和3年度末)」によるデータは、必ずしもすべての項目を網羅しているわけでありませんので、抜け、漏れがありましたら、次回更新の際に情報提供いただけたらと思います。

- ・本カルテでは、小数点以下第2位を四捨五入しているため、合計しても必ずしも100とはならない箇所があります。

- ・「令和2年度国勢調査」によるデータでは、年齢未記入による回答があるため、一部年齢に関する数値に差異が生じている箇所があります。



製作

---

公益財団法人周南市ふるさと振興財団

協力

---

周南市

社会福祉法人周南市社会福祉協議会

問い合わせ

---

公益財団法人周南市ふるさと振興財団（0834-33-7701）

周南市役所 地域づくり推進課（0834-22-8412）

