

周南市版 地域力ルネ

— 八代地区 —

Ver.1

製作：令和5年3月



- 1 地域の概要
- 2 地域の人口推移
- 3 地域の自治会
- 4 地域のコミュニティ推進組織
- 5 地域の年間主要行事・イベント
- 6 地域にある施設
- 7 地域資源
- 8 こども・学校
- 9 地域福祉・高齢者福祉
- 10 地域の交通
- 11 地域の将来推計人口

はじめに

周南市版地域カルテは、自分たちが暮らす地域の現状を、データや調査に基づいて認識してもらうことを目的としたツールです。

地域の現状はもちろん、それぞれの地域の強みや、それぞれの地域の課題を見える化することで、「この地域に本当に必要なものは何だろう？」と、考えるためのヒントになればと思い作成しました。

地域課題に向き合うために、地域のことをもっと知るために、地域に関わる仕事に活かせるように。

みなさんの地域との関わりや地域活動に役立つよう、本カルテを活用いただくとともに、みなさんの手で、より活用しやすいように育てていただけますと幸いです。



■地区名：八代地区

八代地区は、本州唯一のナベツルの渡来地で、「八代のツル及びその渡来地」は国の特別天然記念物に指定されています。古くから「ツルと人との共生の里」として、ネグラや餌場の整備など地域住民が中心となった自然環境保全活動が積極的に行われています。渡来したツルは、10月下旬から3月下旬にかけて観ることができ、野鶴監視所には毎年多くの見物客が訪れます。

■人口：598 人

■世帯数：309 世帯

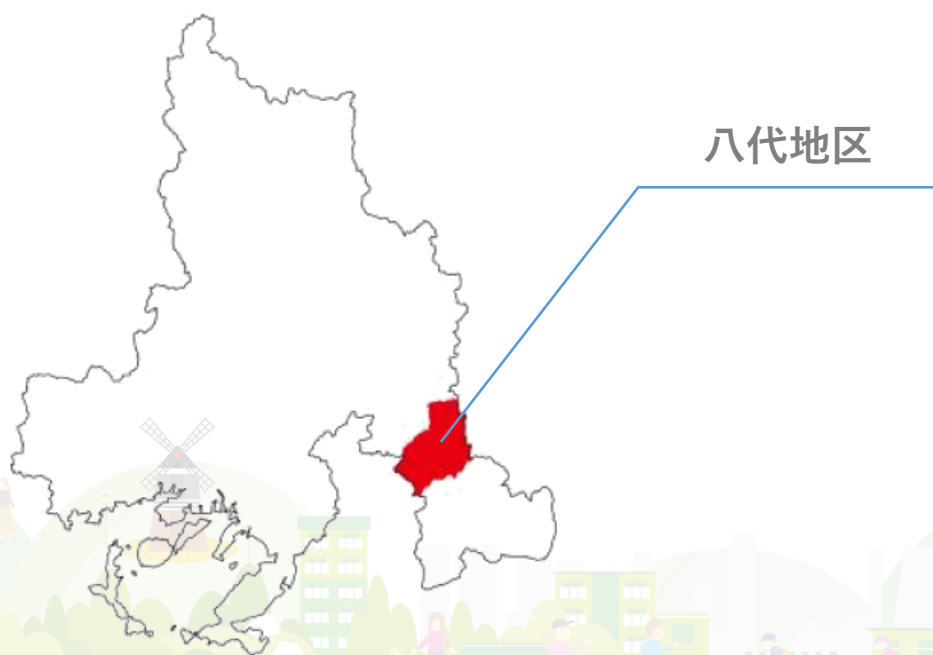
■自治会数：15 自治会

■面積：18.7 km²

■小学校区：八代小学校

■中学校区：熊毛中学校

■地区の位置



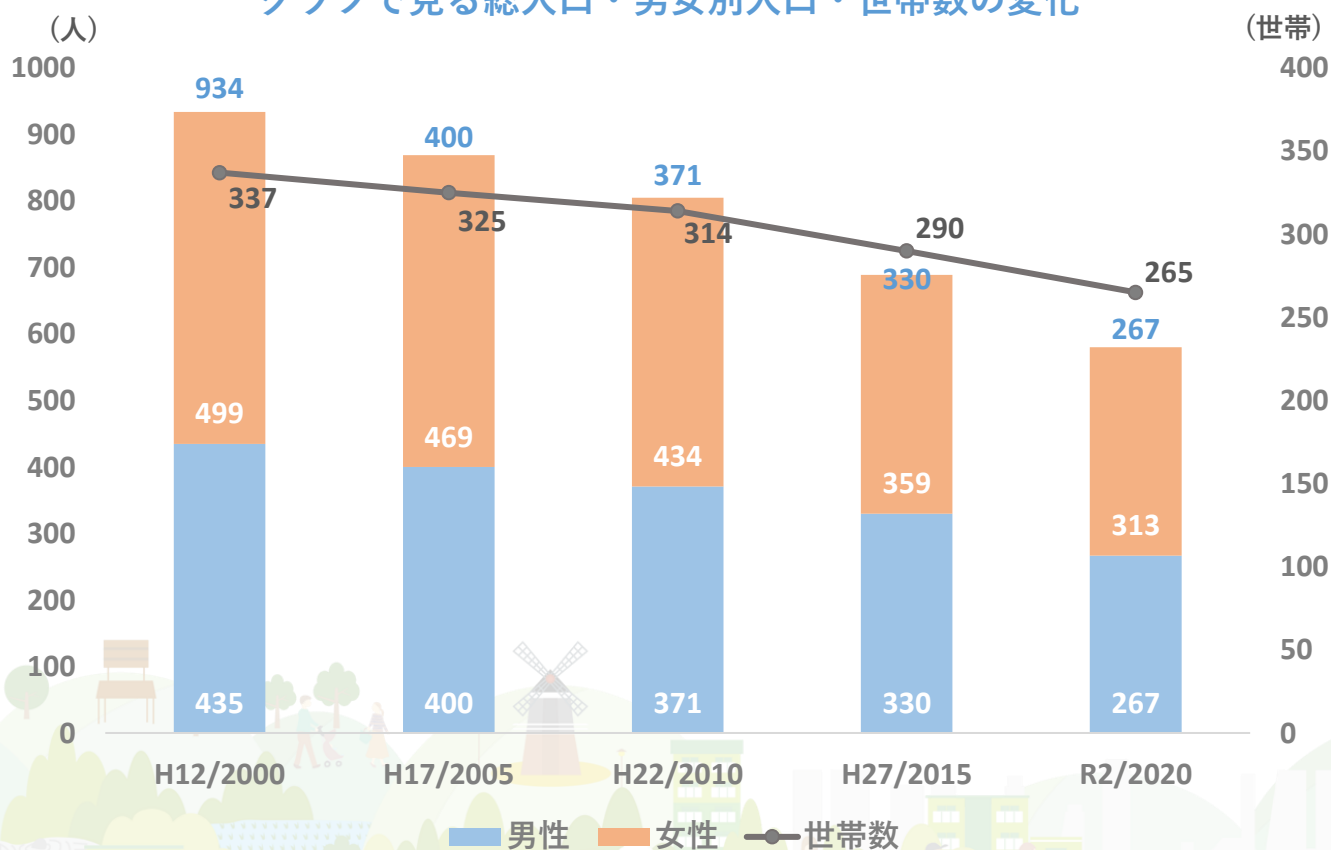
2 地域の人口推移

データ統計：令和2年度国勢調査

■ 総人口・男女別人口・世帯数

調査年	総人口	男性	女性	世帯数
平成12年(2000年)	934人	435人 (46.6%)	499人 (53.4%)	337世帯
平成17年(2005年)	869人	400人 (46.0%)	469人 (54.0%)	325世帯
平成22年(2010年)	805人	371人 (46.1%)	434人 (53.9%)	314世帯
平成27年(2015年)	689人	330人 (47.9%)	359人 (52.1%)	290世帯
令和2年(2020年)	580人	267人 (46.0%)	313人 (54.0%)	265世帯

グラフで見る総人口・男女別人口・世帯数の変化

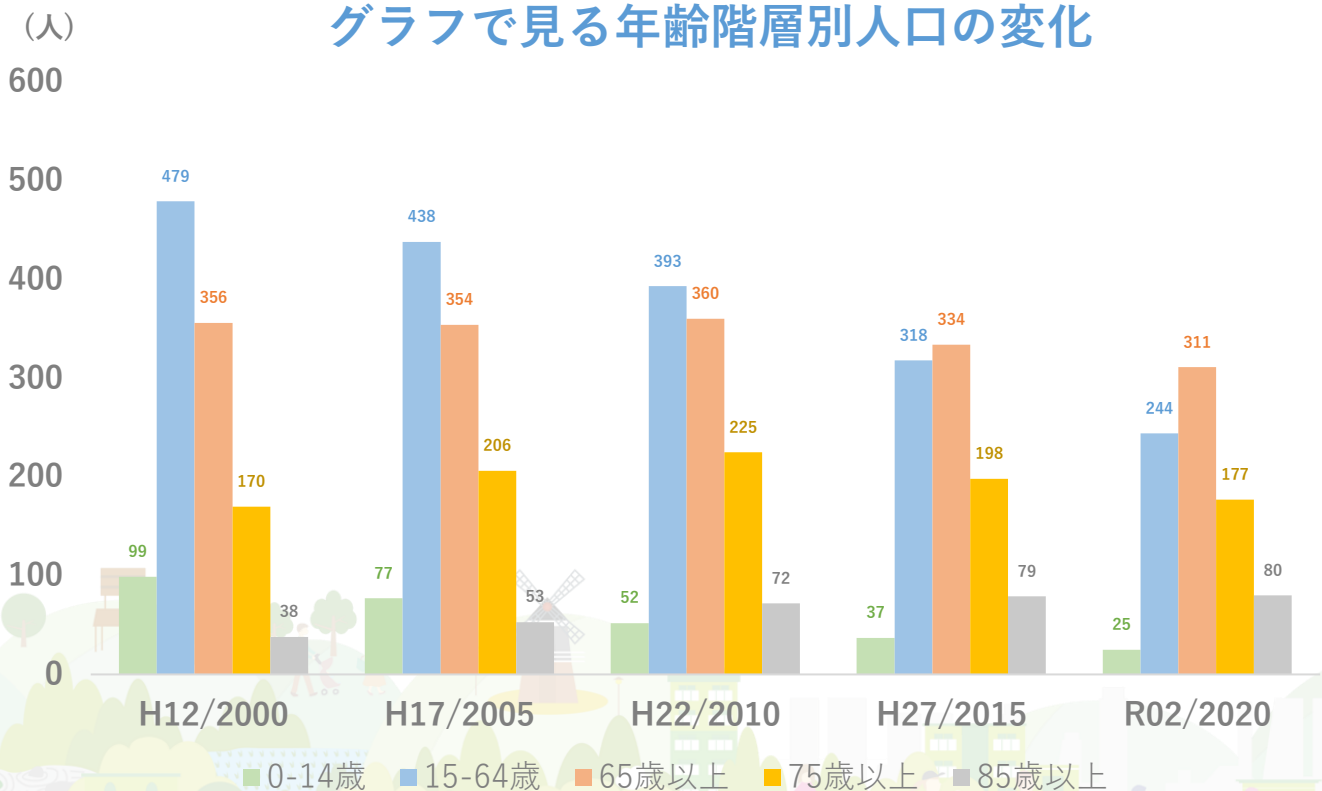


■ 年齢階層別人口

調査年	総人口	0-14歳	15-64歳	65歳以上	75歳以上	85歳以上
平成12年 (2000年)	934人	99人 (10.6%)	479人 (51.3%)	356人 (38.1%)	170人 (18.2%)	38人 (4.1%)
平成17年 (2005年)	869人	77人 (8.7%)	438人 (50.4%)	354人 (40.7%)	206人 (23.7%)	53人 (6.1%)
平成22年 (2010年)	805人	52人 (6.5%)	393人 (48.8%)	360人 (44.7%)	225人 (28.0%)	72人 (8.9%)
平成27年 (2015年)	689人	37人 (5.4%)	318人 (46.2%)	334人 (48.5%)	198人 (28.7%)	79人 (11.5%)
令和2年 (2020年)	580人	25人 (4.3%)	244人 (42.1%)	311人 (53.6%)	177人 (30.5%)	80人 (13.8%)

人口が、22年前に比べ、38%の減少している。特に0歳から14歳までの人口が1/4にまでに減少している。一方、65歳以上の高齢化率は高まっている。

グラフで見る年齢階層別人口の変化



3 地域の自治会

データ統計：周南市住民基本台帳(令和4年3月時点)

■自治会連合会名：八代地区自治会連合会

■自治会数：15自治会 ■世帯数：309世帯

■自治会加入世帯数：257世帯 ■加入率：83.2%

■自治会名と自治会別世帯数・班数

	自治会名	世帯数	班数		自治会名	世帯数	班数
1	河原畑	20	3	11	中魚切	24	4
2	八代原	22	3	12	上魚切	7	1
3	上市	21	3	13	八代新畑	6	1
4	下市	17	3	14	上須野河内	15	3
5	大迫	17	2	15	下須野河内	13	1
6	松尾	9	2	16			
7	吉国	25	4	17			
8	中郷	12	3	18			
9	高代	40	4	19			
10	下魚切	9	2	20			



4 地域のコミュニティ推進組織

■コミュニティ推進協議会名：

鶴里コミュニティ協議会

所属団体数：35 団体

■所属団体一覧

	所属団体名		所属団体名
1	八代小学校PTA	21	農産物直売所 つるのさと
2	八代地区スポーツ振興会	22	八代農産物加工所 加工グループ
3	八代地区社会福祉協議会	23	まいづる会
4	周南市スポーツ推進委員	24	つる里クラブ
5	熊毛中学校PTA	25	千円会
6	八代子ども会育成会	26	若者の会
7	八代小学校	27	八代青年団
8	八代幼稚園	28	いきいき健康体操
9	八代小学校学校運営協議会	29	いきいき健康体操（ゆる体操）
10	民生委員児童委員協議会八代校区会	30	百歳体操
11	光警察署八代駐在所	31	カトレア会
12	交通安全協会八代支部	32	わらび同好会
13	花笠踊保存顕彰会	33	くまげ句会
14	保護司会	34	スポーツクラブ 友
15	八代のツルを愛する会	35	ダイエット会
16	烏帽子岳奉賛会	36	
17	八代地区自治会連合会	37	
18	夢現塾	38	
19	八代南土地改良区	39	
20	八代老人クラブ	40	

■ 所属団体の概要と主な事業

1	団体名 八代小学校PTA
概要	八代小学校の在籍児童の保護者と先生で組織された団体
主な事業	・ 八代小学校内行事
	・ 八代地区内行事の参加
	・ 八代地区リサイクル活動

2	団体名 八代地区スポーツ振興会
概要	八代地区内のスポーツ振興を推進するとともに、スポーツ行事の運営に携わっている。
主な事業	・ お花見グラウンドゴルフ大会
	・ 運動会
	・ 八代地区ソフトバレーボール大会
	・ 八代地区ソフトボール大会
	・ くまげ鶴の里ウオーク大会

3	団体名 八代地区社会福祉協議会
概要	八代地区内の社会福祉の増進を目的に活動している。
主な事業	・ 敬老会の開催
	・ 八代地区社協だよりの作成（鶴いこいの里交流センターだよりに掲載）

4	団体名 周南市スポーツ推進委員
概要	八代地区内のスポーツ振興を推進するとともに、スポーツ行事の運営に携わっている。
主な事業	・ お花見グラウンドゴルフ大会
	・ 運動会
	・ 八代地区ソフトバレーボール大会
	・ 八代地区ソフトボール大会
	・ くまげ鶴の里ウオーク大会

5	団体名 熊毛中学校PTA
概要	熊毛中学校に在籍している生徒の保護者と先生で組織された団体。
主な事業	・熊毛中学校内行事
	・八代地区内行事の参加

6	団体名 八代子ども会育成会
概要	八代小学校の在籍児童の保護者で組織された団体
主な事業	・八代小学校内行事
	・八代地区内行事の参加
	・夏まんきつレクリエーション
	・どんど焼き
	・ちびっこまつり

7	団体名 八代小学校
概要	周南市立の小学校。小規模特認校の指定を受けている。
主な事業	

8	団体名 八代幼稚園
概要	周南市立の幼稚園。
主な事業	

9	団体名 八代小学校学校運営協議会
概要	八代小学校の学校運営及び運営への必要な支援に関して協議する機関。
主な事業	・ 学校運営協議会
	・ 八代小学校行事参加
	・ 「熊毛学園」地域協育ネット拡大運営協議会会員

10	団体名 民生委員児童委員協議会八代校区会
概要	八代地区の民生委員、児童委員で構成され、住民の目線に立って相談に応じ、必要な援助を行うため、活動している。
主な事業	・ 高齢者見守り活動、地域行事等への協力
	・ 地域住民の見守り訪問
	・ 心身の健康のための情報交換

11	団体名 光警察署八代駐在所
概要	八代に駐在し、八代地区内の安心・安全を守る。
主な事業	

12	団体名 交通安全協会八代支部
概要	八代地区内の交通安全に対する指導を行う。
主な事業	・ 八代小学校児童への交通立哨及び交通指導を行う。

■ 所属団体の概要と主な事業

1 3	団体名 花笠踊保存顕彰会
概要	山口県指定無形文化財「花笠踊」の伝承
主な事業	・「花笠踊」の伝承並びに7年に1度行われる奉納

1 4	団体名 保護司会
概要	
主な事業	

1 5	団体名 八代のツルを愛する会
概要	人とツルが共存できる保護対策を考える。 広く社会に対して保護思想を啓蒙する。
主な事業	・ネグラー斉整備、個別の整備
	・八代のツル慰霊祭
	・ツルに関する団体への参加
	・給餌田の整備、活用

1 6	団体名 烏帽子岳奉賛会
概要	烏帽子岳への奉賛
主な事業	・烏帽子岳山道整備

17	団体名 八代地区自治会連合会
概要	八代地区の発展向上に務め、住みよい郷土を作ることを目的に活動している。
主な事業	・コミュニティ活動の推進と地区行事への協力
	・自主防災についての取組み
	・友愛号への支援

18	団体名 夢現塾
概要	幅広い活動を通じて、八代地区の人と自然を守り、産業の振興及び地域全体の活性化に貢献することを目的とする
主な事業	・地域づくり（八代地区THE夏まつり・八代観光収穫祭）
	・自然保護活動（各ネグラ整備、ギフチョウの保護・増殖活動）

19	団体名 八代南土地改良区
概要	県営圃場整備事業により整備された圃場の維持管理を行う。
主な事業	・圃場整備内の維持管理

20	団体名 八代老人クラブ
概要	八代地区の高齢者で組織された団体
主な事業	・八代小学校の行事に参加し、児童との交流を行う

2 1	団体名 農産物直売所 つるのさと
概要	八代地区で栽培されている農産物や加工品の販売
主な事業	・ 木曜日・日曜日の午後に農産物や加工品の販売
	・ 八代地区内行事の参加

2 2	団体名 八代農産物加工所 加工グループ
概要	八代農産物加工所において、みそ・パン・モチ等の製造販売を行う。
主な事業	・ みそ・パン・モチ等の製造販売

2 3	団体名 まいづる会
概要	八代地区の女性で組織された団体
主な事業	・ くまげ鶴の里ウオーク大会、ネグラー斉整備への協力

2 4	団体名 つる里クラブ
概要	八代地区内の住民で組織された団体
主な事業	・ 八代地区THE夏まつりの協力
	・ 八代収穫祭への協力

25	団体名 千円会
概要	八代地区内の住民で組織された団体
主な事業	・ 八代地区THE夏まつりの協力
	・ 八代収穫祭への協力

26	団体名 若者の会
概要	八代地区内の若者で組織された団体
主な事業	・ 八代地区THE夏まつりの協力
	・ 八代収穫祭への協力

27	団体名 八代青年団
概要	八代地区内の若者で組織された団体
主な事業	・ 八代地区THE夏まつりの協力
	・ 八代収穫祭への協力

28	団体名 いきいき健康体操
概要	いきいきサロンの一環として、いきいき健康体操を通じて健康に取り組む。
主な事業	・ 月に1度、鶴いこいの里交流センターにて「いきいき健康体操」を実践。

29	団体名 いきいき健康体操（ゆる体操）
概要	いきいきサロンの一環として、ゆる体操を通じて健康に取り組む。
主な事業	・月に1度、鶴いこいの里交流センターにて「ゆる体操」を実践。

30	団体名 百歳体操
概要	いきいきサロンの一環として、百歳体操を通じて健康に取り組む。
主な事業	・毎週水曜日、鶴いこいの里交流センターにて「百歳体操」を実践。

31	団体名 カトレア会
概要	鶴いこいの里交流センターにて大正琴を練習。そして地域行事等で、演奏を披露する。
主な事業	・毎週月曜日に大正琴を練習。
	・敬老会、八代フェスティバルにて演奏を披露
	・くまげ鶴の里ウオーク大会、ネグラー斉整備への協力

32	団体名 わらび同好会
概要	いきいきサロンの一環として、カラオケを通じて健康に取り組む。
主な事業	・第1・2・4・5木曜日、鶴いこいの里交流センターにて「カラオケ」を行う。

3 3	団体名 くまげ句会
概要	八代地区をはじめ、熊毛地区から俳句を学ぶ団体
主な事業	・ 第3木曜日、鶴いこいの里交流センターにて、俳句の会を行う。

3 4	団体名 スポーツクラブ 友
概要	八代地区内の住民で組織された団体
主な事業	・ 鶴いこいの里交流センター屋内運動場を利用して、スポーツを行う。

3 5	団体名 ダイエット会
概要	八代地区内の住民で組織された団体
主な事業	・ 鶴いこいの里交流センター屋内運動場等を利用して、スポーツを行う。



5 地域の年間主要行事・イベント

■地域の年間行事予定一覧

開催月	事業名称	主催団体
4月	お花見グラウンドゴルフ大会	鶴里コミュニティ協議会
5月	運動会	八代小学校・八代幼稚園・八代スポーツ振興会・鶴里コミュニティ協議会
6月	八代地区ソフトバレーボール大会	八代地区スポーツ振興会
	八代小学校地域連携避難訓練	八代小学校・八代地区自治会連合会 (自主防災組織)
7月	八代地区ソフトボール大会	八代地区スポーツ振興会
8月	八代地区THE夏まつり	鶴里コミュニティ協議会
9月	八代地区敬老会	八代地区社会福祉協議会
10月	ネグラー斉整備	八代のツルを愛する会
11月	梅と桜の森公園整備	鶴里コミュニティ協議会
	やしろフェスティバル	八代小学校
	くまげ鶴の里ウオーク大会	くまげ鶴の里ウオーク大会実行委員会
	八代観光収穫祭	夢現塾
12月	八代のツル慰霊祭	八代のツルを愛する会
1月	どんど焼き	八代子ども会育成会
2月	梅と桜の森公園整備	鶴里コミュニティ協議会
3月		



■ 主な事業・イベントの詳細

名称	お花見グラウンドゴルフ大会		
主催	鶴里コミュニティ協議会		
開催頻度	年1回の頻度で開催	人数規模	約50人
概要	八代地区内の住民の方に、広報配布に合わせチラシ配布し、参加を呼び掛ける。チームに分かれ、競技を行うとともに、親睦を図る。		
開催時期	4月の第3日曜日	開催時間帯	9時30分～12時
主な内容	屋台での飲食物の販売、棚田産農作物の販売、ステージイベント		

名称	運動会		
主催	八代小学校・八代幼稚園・八代スポーツ振興会・鶴里コミュニティ協議会		
開催頻度	年1回の頻度で開催	人数規模	
概要	八代小学校の児童、八代幼稚園の園児による種目をはじめ、八代地区住民参加の種目も行われるなど、八代地区全体で行う行事となっている。		
開催時期	5月の第4土曜日	開催時間帯	8時30分～12時
主な内容			

名称	八代地区ソフトバレーボール大会		
主催	八代地区スポーツ振興会		
開催頻度	年1回の頻度で開催	人数規模	
概要	八代地区内の住民の方に、広報配布に合わせチラシ配布し、参加を呼び掛ける。チームに分かれ、競技を行うとともに、親睦を図る。		
開催時期	6月の第3日曜日	開催時間帯	8時30分～12時
主な内容			

名称	八代小学校地域連携避難訓練		
主催	八代小学校・八代地区自治会連合会（自主防災組織）		
開催頻度	年1回の頻度で開催	人数規模	
概要	八代小学校の児童、八代幼稚園の園児による避難訓練。その際、八代地区自治会連合会の自主防災組織も訓練に参加。		
開催時期	6月下旬	開催時間帯	
主な内容			

名称	八代地区ソフトボール大会		
主催	八代地区スポーツ振興会		
開催頻度	年1回の頻度で開催	人数規模	
概要	八代地区内の住民の方に、広報配布に合わせチラシ配布し、参加を呼び掛ける。競技を行うことで、親睦を図る。		
開催時期	7月上旬	開催時間帯	
主な内容			

名称	八代地区THE夏まつり		
主催	鶴里コミュニティ協議会		
開催頻度	年1回の頻度で開催	人数規模	
概要	八代地区内の住民の方に、広報配布に合わせチラシ配布する。お盆休みを利用して帰省された方もおられるなど、盛況である。		
開催時期	8月15日	開催時間帯	
主な内容			

名称	ネグラ一斉整備		
主催	八代のツルを愛する会		
開催頻度	年1回の頻度で開催	人数規模	約200人
概要	ツル渡来前に、ツルが利用しているネグラの草刈りをするなどの環境整備を行っている。		
開催時期	10月の第1土曜日	開催時間帯	8時30分～12時
主な内容			

名称	梅と桜の森公園整備		
主催	鶴里コミュニティ協議会		
開催頻度	年1回の頻度で開催	人数規模	
概要	八代地区内の住民の方に、広報配布に合わせチラシ配布し、参加を呼び掛ける。当日は、梅と桜の森公園の樹木の剪定、草刈り等を行うことで、環境美化を推進している。		
開催時期	11月中旬	開催時間帯	8時30分～12時
主な内容			

名称	やしろフェスティバル		
主催	八代小学校・八代幼稚園		
開催頻度	年1回の頻度で開催	人数規模	
概要	八代小学校の児童、八代幼稚園の園児による学習発表会。八代地区に開催案内を各戸配布にて開催周知を図っている。		
開催時期	11月の第3土曜日	開催時間帯	
主な内容			

名称	くまげ鶴の里ウオーク大会		
主催	くまげ鶴の里ウオーク大会実行委員会・周南市		
開催頻度	年1回の頻度で開催	人数規模	
概要	自然あふれる鶴の里「八代」をコースに分かれてウオークする。コースの中では、八代にちなんだ問題を解いたり、ニュースポーツの体験などの趣向を凝らした内容となっている。		
開催時期	11月下旬	開催時間帯	8時30分～14時
主な内容			

名称	八代観光収穫祭		
主催	夢現塾		
開催頻度	年1回の頻度で開催	人数規模	
概要	くまげ鶴の里ウオーク大会にあわせ、新鮮な朝どれ野菜の販売や各種バザーの出店があり、大会参加者に好評を得ている。		
開催時期	11月下旬	開催時間帯	8時30分～14時
主な内容			

名称	八代のツル慰霊祭		
主催	八代のを愛する会		
開催頻度	年1回の頻度で開催	人数規模	
概要	八代の地で亡くなったツルの冥福を祈る。慰霊祭において、八代小学校児童による「追悼の言葉」や「ツルの舞」が行われる。		
開催時期	12月の第1土曜日	開催時間帯	9時30分～12時
主な内容			

名称	どんど焼き		
主催	八代子ども会育成会		
開催頻度	年1回の頻度で開催	人数規模	
概要	しめ縄や書初めを焼き、1年の無病息災息災を願う。		
開催時期	1月上旬	開催時間帯	午前
主な内容			

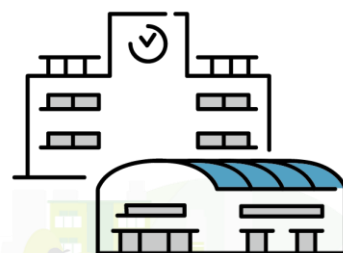
名称	梅と桜の森公園整備		
主催	鶴里コミュニティ協議会 8時30分～12時		
開催頻度	年1回の頻度で開催	人数規模	
概要	八代地区内の住民の方に、広報配布に合わせチラシ配布し、参加を呼び掛ける。当日は、梅と桜の森公園の樹木の剪定、草刈り等を行うことで、環境美化を推進している。		
開催時期	2月中旬	開催時間帯	午後
主な内容			



6 地域にある施設

■ 地区内にある公共施設(市有施設)

	名称	所在地	連絡先
1	鶴いこいの里交流センター	周南市大字八代826-8	0833-92-0003
2	八代支所	周南市大字八代826-8	0833-92-0003
3	野鶴監視所	周南市大字八代2375-3	0833-91-5537 (渡来時)
4	須野河内交流館	周南市大字八代3617-2	0833-92-0003
5	鶴いこいの里運動広場 (運動場)	周南市大字八代838	0833-92-0003
6	鶴いこいの里運動広場 (テニスコート)	周南市大字八代851-1	0833-92-0003
7	鶴いこいの里水泳プール	周南市大字八代826-8	0833-92-0003
8	八代鶴保護センター	周南市大字八代307-1	0833-92-0003
9	八代小学校	周南市大字八代10877-3	0833-91-0017
10	八代幼稚園	周南市大字八代10877-3	0833-92-0184
11	八代駐在所	周南市大字八代826-4	0833-72-0110
12	熊北診療所	周南市大字八代819	0833-91-0100
13			0833-92-0003
14			
15			



■ 地区内にある公園と公園愛護団体

	名称	所在地	愛護団体
1	※該当なし		
2			
3			

■ 地区内にある自治会館と集会所

	名称	所在地
1	原自治会館	周南市大字八代360-1 ?
2	市集会所 (古本社)	周南市大字八代929
3	大迫集会所	周南市大字八代1163-6
4	松尾自治会集会所	周南市大字八代1468-4
5	中郷集会所	周南市大字八代1902-1
6	吉國自治会館	周南市大字八代1770-1
7	魚切自治会館	周南市大字八代2593
8	新畑自治会館	周南市大字八代3228 ?
9	下須自治会館	周南市大字八代3939 ?
10		



■ 地域の人を利用する主な買い物施設

	名称	所在地
1	農産物直売所 つるのさと	周南市大字八代817
2	中央フード熊毛点	周南市熊毛中央町2-1
3	クスリ岩崎チェーン熊毛店	周南祖大字呼坂843-1
4	コメリハード&グリーン熊毛店	周南市大字安田387
5	林石油店	周南市大字呼坂598-1
6	サンマート須々万店	周南市大字須々万本郷307-1
7	JA直売所「菜さい来んさい！」北部店	周南市大字須々万本郷2647-1
8	クスリ岩崎チェーン須々万店	周南市大字須々万本郷405
9	ジュンテンドー須々万店	周南市大字須々万本郷314-1
10	政木石油店	周南市大字須々万本郷389-14

■ 地域の人を利用する主な病院・診療所

	名称	所在地	連絡先
1	熊北診療所	周南市大字八代819	0833-91-0100
2	松本医院	周南市大字呼坂838-5	0833-91-6020
3	松村医院	周南市大字呼坂1-3	0833-91-0303
4	岩本医院	周南市大字須々万本郷356-3	0834-87-2525
5	香津医院	周南市大字須々万本郷328-6	0834-88-3388



■ 地区内にある神社・仏閣、歴史的名所

	名称	所在地
1	二所神社	周南市大字八代2163
2	大陽寺	周南市大字八代171
3	円照寺	周南市大字八代2313
4	浄光寺	周南市大字八代366-1
5	浄西寺	周南市大字八代976
6	常寂光寺	周南市大字八代553-1
7		
8		
9		
10		



7 地域資源

■ 地域資源(特産品・工芸品など)

	名称	内容
1	ツル工作	松ぼっくりを利用した、民芸品
2	八代みそ	八代農産物加工所で作られる
3	パン・もち	八代農産物加工所で作られる
4	八代米	地域ブランド米として販売
5	ハウレンソウ	高原を活かした栽培
6	ナシ・ブドウ・リンゴ	八代のナシ・ブドウ・リンゴとして栽培
7		
8		
9		
10		

■ 地域資源(場所・スポットなど)

	名称	概要	所在地
1	野鶴監視所	渡来したツルの見学ができる	周南市大字八代2375-3
2	二所神社	7年に1度、花笠踊が奉納される	周南市大字八代2163
3	大陽寺	曹洞宗の名刹 大陽寺七不思議が伝えられている	周南市大字八代171
4	烏帽子岳ウッドパーク キャンプ場	炊飯棟・テントサイトを設置	周南市大字八代 烏帽子岳ウッドパーク内
5	赤松ヶ原展望台	熊毛・光地区をはじめ、遠くは四国、九州が望める	周南市大字八代 烏帽子岳ウッドパーク内

■ 伝統芸能

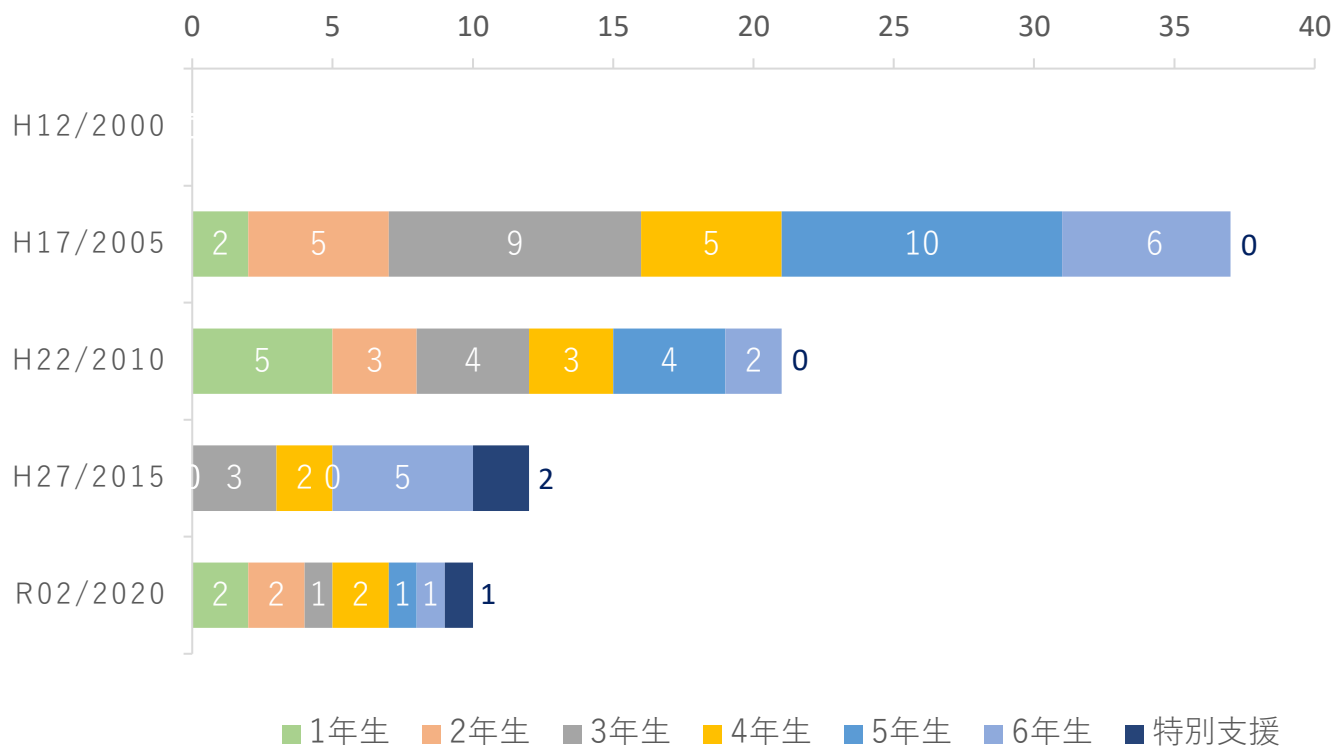
	名称	保存会名
1	花笠踊	花笠踊保存会
2		
3		

8 こども・学校

■八代小学校の人数と推移

調査年	児童数	1年生	2年生	3年生	4年生	5年生	6年生	特別支援
平成12年 (2000年)	—	—	—	—	—	—	—	—
平成17年 (2005年)	34人	2人 (5.9%)	2人 (5.9%)	9人 (26.5%)	5人 (14.7%)	10人 (29.4%)	6人 (17.6%)	0人 (0%)
平成22年 (2010年)	23人	5人 (21.7%)	5人 (21.7%)	4人 (17.4%)	3人 (13.0%)	4人 (17.4%)	2人 (8.7%)	0人 (0.0%)
平成27年 (2015年)	15人	0人 (0%)	3人 (20.0%)	3人 (20.0%)	2人 (13.3%)	0人 (0%)	5人 (33.3%)	2人 (13.3%)
令和2年 (2020年)	10人	2人 (20.0%)	2人 (20.0%)	1人 (10.0%)	2人 (20.0%)	1人 (10.0%)	1人 (10.0%)	1人 (10.0%)

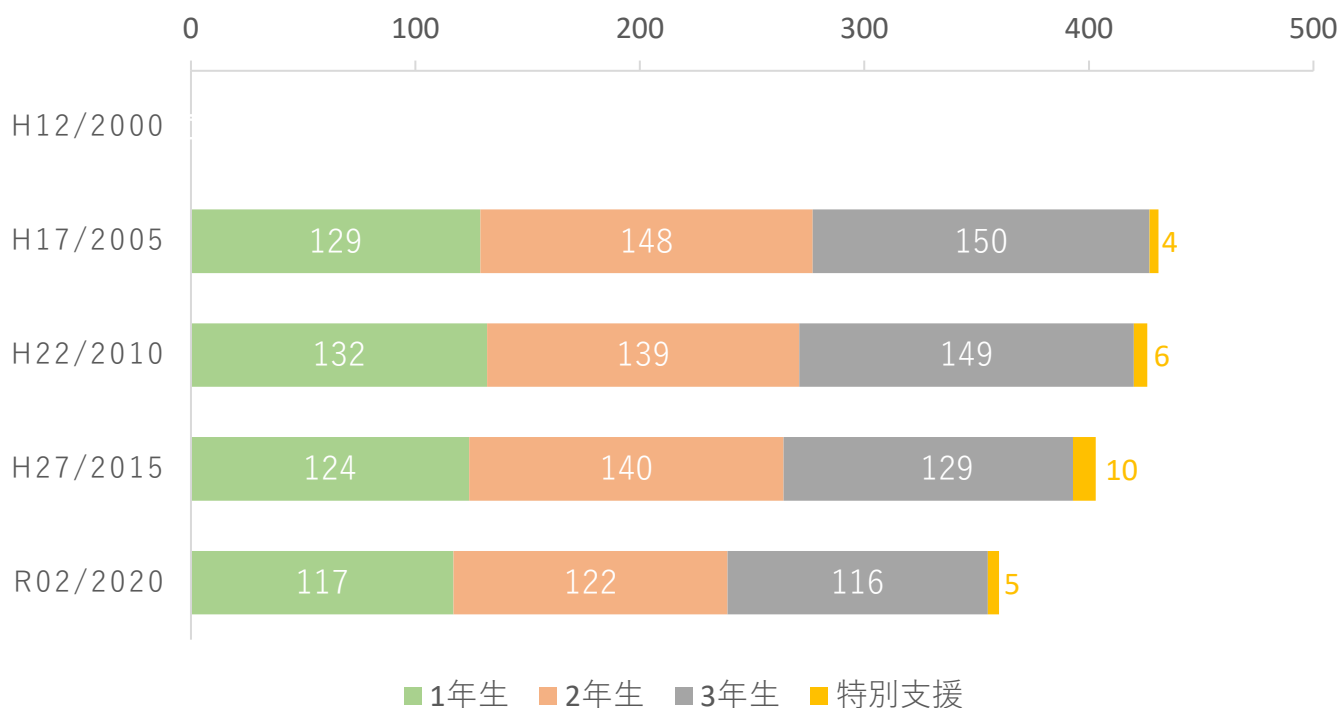
グラフで見る八代小学校の人数と推移



熊毛中学校の人数と推移

調査年	生徒数	1年生	2年生	3年生	特別支援
平成12年 (2000年)	—	—	—	—	—
平成17年 (2005年)	431人	129人 (29.9%)	148人 (34.3%)	150人 (34.8%)	4人 (0.9%)
平成22年 (2010年)	426人	132人 (31.0%)	139人 (32.6%)	149人 (35.0%)	6人 (1.4%)
平成27年 (2015年)	403人	124人 (30.8%)	140人 (34.7%)	129人 (32.0%)	10人 (2.5%)
令和2年 (2020年)	360人	117人 (32.5%)	122人 (33.9%)	116人 (32.2%)	5人 (1.4%)

グラフで見る熊毛中学校の人数と推移



■放課後子ども教室・児童クラブ

教室名	八代放課後子供教室		
開催場所	八代小学校		
開催日	毎週月・火・木・金	定員	5人
備考	長期休みは開催しない		



9 地域福祉・高齢者福祉

■サロン・地域食堂

	名称	対象	開催場所	開催頻度
1	いきいきサロン (ゆる体操)	八代地区住民	鶴いこいの里交流センター	月1回
2	いきいきサロン (健康百歳体操)	八代地区住民	鶴いこいの里交流センター	毎週水曜日
3	いきいきサロン (グラウンドゴルフ)	八代地区住民	鶴いこいの里運動場	毎週火曜日
4	いきいきサロン (カラオケ同好会)	八代地区住民	鶴いこいの里交流センター	第1,2,4,5木曜日
5	いきいきサロン (健康教室)	八代地区住民	鶴いこいの里交流センター	月1回

■1人暮らしの高齢者数と割合の推移

データ統計：令和2年度国勢調査

	2005	2010	2015	2020
高齢者の 全体数	354人	360人	334人	311人
1人暮らしの 高齢者数	62人	62人	56人	58人
1人暮らしの 高齢者数割合	17.5%	17.2%	16.8%	18.6%



10 地域の交通

■公共交通機関

新幹線の停車する最寄り駅：徳山駅まで車で約45分

※鶴いこいの里交流センターを基準

在来線の停車する最寄り駅：高水駅まで車で約15分

※鶴いこいの里交流センターを基準

地区内に停車する路線バス：運行なし※コミュニティ交通導入地区

最寄りのタクシー会社：熊毛タクシー(0833-91-0111)

呼鶴タクシー(0833-91-0039)

■コミュニティ交通

名称	友愛号
運航エリア	高水方面
予約方法	予約なし（八代地区内 要予約）
利用料	300円（八代地区内 100円）
運航日	月～土曜日（木曜日 5便運休 祝日・12/29～1/3運休）

名称	友愛号
運航エリア	米川方面
予約方法	要予約
利用料	100円
運航日	月・水・木・土曜日（祝日・12/29～1/3運休）

■コミュニティ交通

名称	友愛号
運航エリア	須々万方面
予約方法	予約なし（八代地区内 要予約）
利用料	300円（八代地区内 100円）
運航日	火・金曜日（祝日・12/29～1/3運休）

名称	友愛号木曜便
運航エリア	八代地区内
予約方法	予約なし
利用料	100円
運航日	木曜日（祝日・12/29～1/3運休）

■最寄りのインターチェンジ

山陽自動車道 熊毛I/Cまで車で約20分

※鶴いこいの里交流センターを基準

中国自動車道 鹿野I/Cまで車で約55分

※鶴いこいの里交流センターを基準



11 地域の将来推計人口

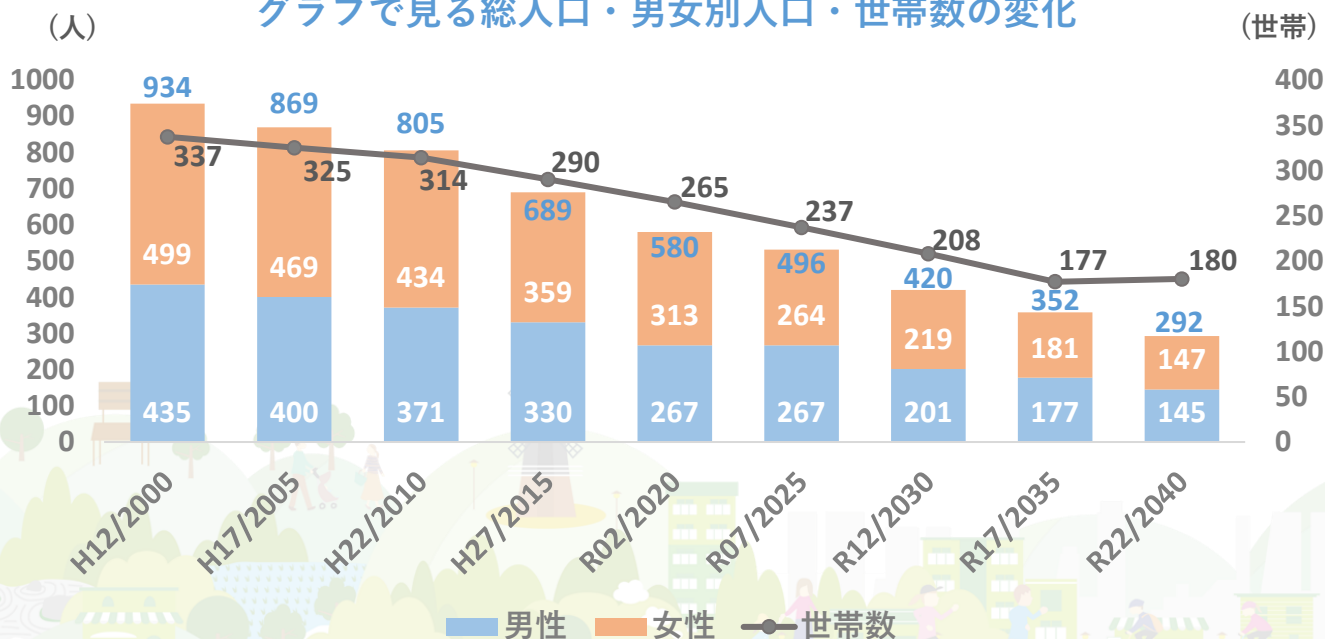
データ統計：令和2年度国勢調査

■ 総人口・男女別人口・世帯数の将来推計

調査年	総人口	男性	女性	世帯数
平成12年(2000年)	934人	435人 (46.6%)	499人 (53.4%)	337世帯
平成17年(2005年)	869人	400人 (46.0%)	469人 (54.0%)	325世帯
平成22年(2010年)	805人	371人 (46.1%)	434人 (53.9%)	314世帯
平成27年(2015年)	689人	330人 (47.9%)	359人 (52.1%)	290世帯
令和2年(2020年)	580人	267人 (46.0%)	313人 (54.0%)	265世帯
令和7年(2025年)	496人	267人 (53.8%)	264人 (53.2%)	237世帯
令和12年(2030年)	420人	201人 (47.9%)	219人 (52.1%)	208世帯
令和17年(2035年)	352人	171人 (48.6%)	181人 (51.4%)	177世帯
令和22年(2040年)	292人	145人 (49.7%)	147人 (50.3%)	180世帯

※国勢調査による人口を基に推計を行ったものであり、相違が生じる場合があります。

グラフで見る総人口・男女別人口・世帯数の変化



※国勢調査による人口を基に推計を行ったものであり、相違が生じる場合があります。

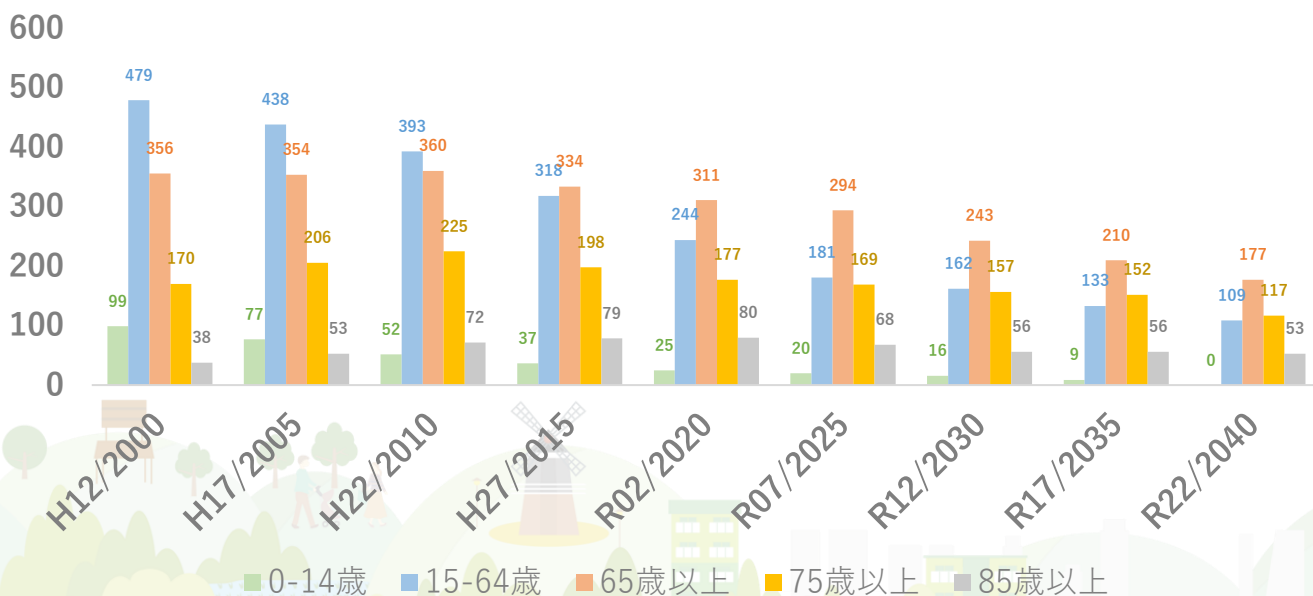
■ 年齢階層別人口の将来推計

調査年	総人口	0-14歳	15-64歳	65歳以上	75歳以上	85歳以上
平成12年 (2000年)	934人	99人 (10.6%)	479人 (51.3%)	356人 (38.1%)	170人 (18.2%)	38人 (4.1%)
平成17年 (2005年)	869人	77人 (8.7%)	438人 (50.4%)	354人 (40.7%)	206人 (23.7%)	53人 (6.1%)
平成22年 (2010年)	805人	52人 (6.5%)	393人 (48.8%)	360人 (44.7%)	225人 (28.0%)	72人 (8.9%)
平成27年 (2015年)	689人	37人 (5.4%)	318人 (46.2%)	334人 (48.5%)	198人 (28.7%)	79人 (11.5%)
令和2年 (2020年)	580人	25人 (4.3%)	244人 (42.1%)	311人 (53.6%)	177人 (30.5%)	80人 (13.8%)
令和7年 (2025年)	496人	20人 (4.0%)	181人 (36.5%)	294人 (59.3%)	169人 (34.1%)	68人 (13.7%)
令和12年 (2030年)	420人	16人 (3.8%)	162人 (38.6%)	243人 (57.9%)	157人 (37.4%)	56人 (13.3%)
令和17年 (2035年)	352人	9人 (2.6%)	133人 (37.8%)	210人 (59.7%)	152人 (43.2%)	56人 (15.9%)
令和22年 (2040年)	292人	0人 (0%)	109人 (37.3%)	177人 (60.6%)	117人 (40.1%)	53人 (18.2%)

※国勢調査による人口を基に推計を行ったものであり、相違が生じる場合があります。

(人)

グラフで見る年齢階層別人口の変化



※国勢調査による人口を基に推計を行ったものであり、相違が生じる場合があります。

「周南市版地域カルテ」は、年数の経過により定期的に更新し、最新の地域の状況を把握したり、それぞれの地域の特性やニーズに合わせて、項目を追加したり、削除したり、地域に合わせて自由に編集していただくことを目的に作成しています。

「これも必要だろう」「これも知りたい」と感じたいものがあれば、ぜひ自由に追加して、地域の状況を客観的に把握するツールとして役立てていただけますと幸いです。



・本カルテに記載の項目は主に「周南市住民基本台帳(令和4年3月時点)」「市民センター職員による調査(令和3年度末)」「令和2年度国勢調査」のデータを基に作成しています。

・「市民センター職員による調査(令和3年度末)」によるデータは、必ずしもすべての項目を網羅しているわけでありませんので、抜け、漏れがありましたら、次回更新の際に情報提供いただけたらと思います。

・本カルテでは、小数点以下第2位を四捨五入しているため、合計しても必ずしも100とはならない箇所があります。

・「令和2年度国勢調査」によるデータでは、年齢未記入による回答があるため、一部年齢に関する数値に差異が生じている箇所があります。



製作

公益財団法人周南市ふるさと振興財団

協力

周南市

社会福祉法人周南市社会福祉協議会

問い合わせ

公益財団法人周南市ふるさと振興財団（0834-33-7701）

周南市役所 地域づくり推進課（0834-22-8412）

