

周南市版 地域力儿テ

— 遠石地区 —

Ver.1

製作：令和5年3月



- 1 地域の概要
- 2 地域の人口推移
- 3 地域の自治会
- 4 地域のコミュニティ推進組織
- 5 地域の年間主要行事・イベント
- 6 地域にある施設
- 7 地域資源
- 8 こども・学校
- 9 地域福祉・高齢者福祉
- 10 地域の交通
- 11 地域の将来推計人口

はじめに

周南市版地域カルテは、自分たちが暮らす地域の現状を、データや調査に基づいて認識してもらうことを目的としたツールです。

地域の現状はもちろん、それぞれの地域の強みや、それぞれの地域の課題を見える化することで、「この地域に本当に必要なものは何だろう？」と、考えるためのヒントになればと思い作成しました。

地域課題に向き合うために、地域のことをもっと知るために、地域に関わる仕事に活かせるように。

みなさんの地域との関わりや地域活動に役立つよう、本カルテを活用いただくとともに、みなさんの手で、より活用しやすいように育てていただけますと幸いです。



■地区名：遠石地区

遠石地区は遠石八幡宮を中心として栄えた所です。南側海岸沿いは石油コンビナートがあり北側は周陽地区に接し東西に長く南北に狭い地域です。地区内にはスポーツジム、大型商業施設、大手スーパー、ドラッグストアなどがあります。

■人口：8,377 人 ■世帯数：4,369 世帯

■自治会数：38 自治会 ■面積：4.73 km²

■小学校区：遠石小学校

■中学校区：周陽中学校・岐陽中学校

■地区の位置

遠石地区



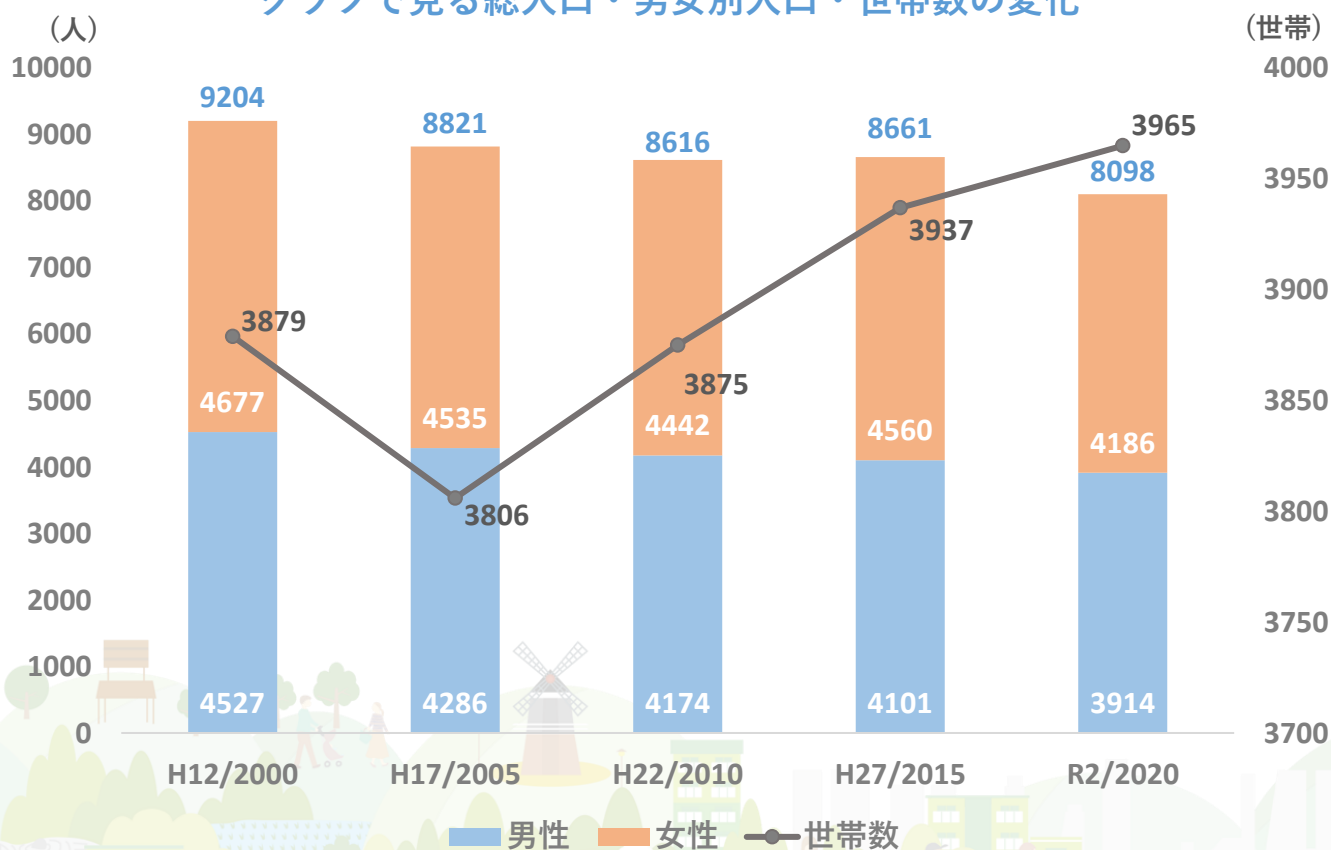
2 地域の人口推移

データ統計：令和2年度国勢調査

■ 総人口・男女別人口・世帯数

調査年	総人口	男性	女性	世帯数
平成12年(2000年)	9,204人	4,527人 (49.2%)	4,677人 (50.8%)	3,879世帯
平成17年(2005年)	8,821人	4,286人 (48.6%)	4,535人 (51.4%)	3,806世帯
平成22年(2010年)	8,616人	4,174人 (48.4%)	4,442人 (51.6%)	3,875世帯
平成27年(2015年)	8,661人	4,101人 (47.4%)	4,560人 (52.6%)	3,937世帯
令和2年(2020年)	8,098人	3,914人 (48.3%)	4,186人 (51.7%)	3,965世帯

グラフで見る総人口・男女別人口・世帯数の変化

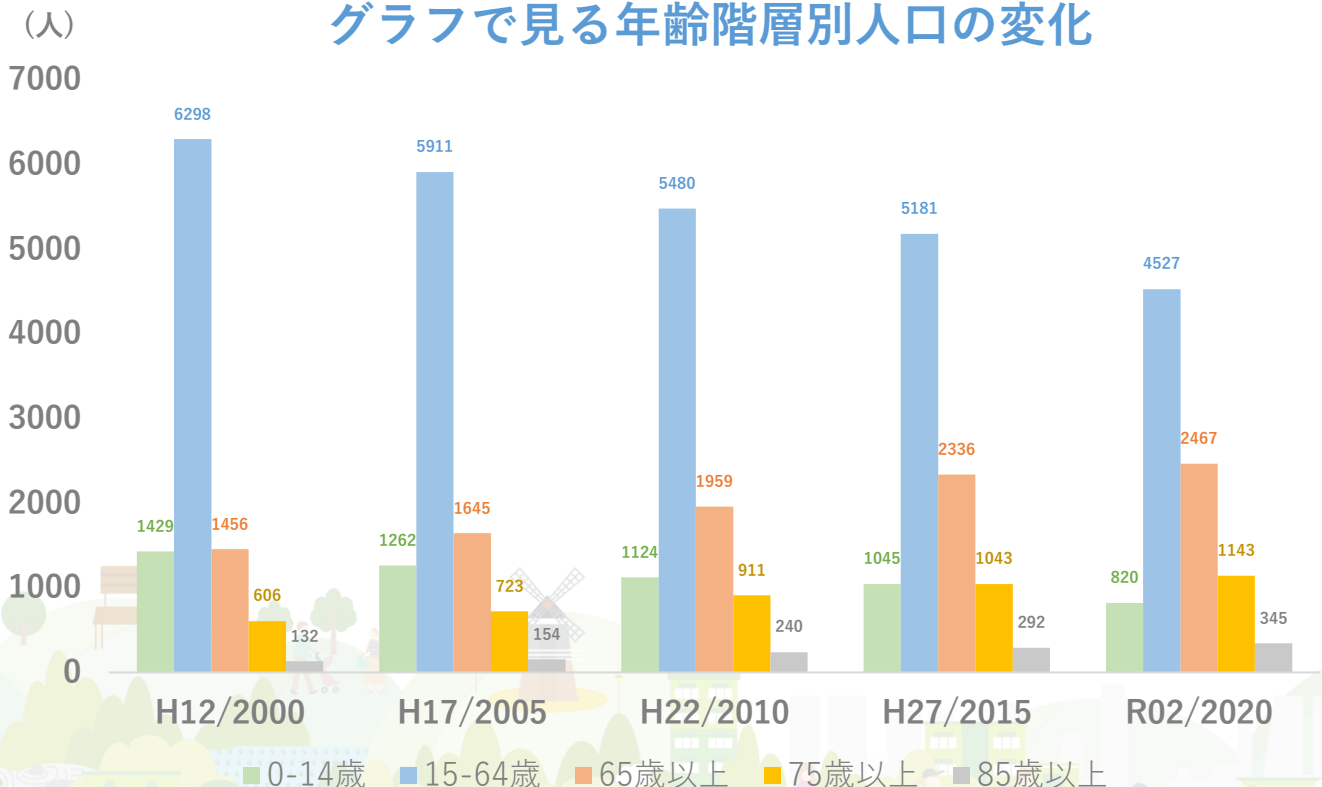


■ 年齢階層別人口

調査年	総人口	0-14歳	15-64歳	65歳以上	75歳以上	85歳以上
平成12年 (2000年)	9,204人	1,429人 (15.5%)	6,298人 (68.4%)	1,456人 (15.8%)	606人 (6.6%)	132人 (1.4%)
平成17年 (2005年)	8,821人	1,262人 (14.3%)	5,911人 (67.0%)	1,645人 (18.6%)	723人 (8.2%)	154人 (1.7%)
平成22年 (2010年)	8,616人	1,124人 (13.0%)	5,480人 (63.6%)	1,959人 (22.7%)	911人 (10.6%)	240人 (2.8%)
平成27年 (2015年)	8,661人	1,045人 (12.1%)	5,181人 (59.8%)	2,336人 (27.0%)	1,043人 (12.0%)	292人 (3.4%)
令和2年 (2020年)	8,098人	820人 (10.1%)	4,527人 (55.9%)	2,467人 (30.5%)	1,143人 (14.1%)	345人 (4.3%)

20年前と比べて14歳以下と75歳以上の割合が逆転している。人口は1000人近く減少。世帯数は増加して核家族化が進んでいると思われる。

グラフで見る年齢階層別人口の変化



3 地域の自治会

データ統計：周南市住民基本台帳(令和4年3月時点)

■自治会連合会名：遠石地区自治会連合会

■自治会数：37 自治会 ■世帯数：4,369 世帯

■自治会加入世帯数：3,006 世帯 ■加入率：68.8%

■自治会名と自治会別世帯数・班数

	自治会名	世帯数	班数		自治会名	世帯数	班数
1	浦石	59	6	21	遠石一丁目西	70	8
2	速玉町	50	6	22	遠石一丁目東	106	9
3	ラフィーネ徳山	60	5	23	上遠石	156	6
4	きずな苑	30	4	24	大河内	36	6
5	サーパス速玉公園	116	12	25	遠石二丁目	85	9
6	東松原	80	5	26	遠石二丁目サンランド	68	71
7	松保町南	50	19	27	岩黒	43	60
8	東山町	238	21	28	遠石 三丁目	170	12
9	若草町南	55	7	29	サーパス遠石壱番館	80	11
10	若草町北	176	2	30	サーパス遠石貳番館	86	1
11	若草	20	4	31	サーパス遠石参番館	56	7
12	サーパス若草	63	13	32	五月町衣川	64	7
13	若草住宅	17	12	33	大迫田県住1	48	9
14	グランドヒルズ若草	56	1	34	大迫田県住2	20	2
15	青山町西	110	1	35	横浜町	121	14
16	青山町東	93	1	36	五月町	30	2
17	アルファスマート青山町	63	1	37	ヴェルディ若草 パームガーデン	102	1
18	桜ヶ迫・佐野住宅	35	5	38	オービジョン遠石	82	1
19	グランベール遠石	36	9	39			
20	桜ヶ迫	21	14	40			

4 地域のコミュニティ推進組織

■コミュニティ推進協議会名：

遠石地区コミュニティ推進協議会

所属団体数：10 団体

■所属団体一覧

	所属団体名
1	自治会連合会
2	社会福祉協議会
3	体育振興会
4	子ども会
5	遠石小学校育友会
6	交通安全協会
7	遠石市民センター
8	学識経験者
9	推進委員会
10	実行委員会



■ 所属団体の概要と主な事業

1	団体名 自治会連合会
概要	地区民生活動向上のため自治会の要望する事項を取りまとめて関係機関に要望してその実現に努める。
主な事業	・どんど焼き

2	団体名 社会福祉協議会
概要	福祉の高揚を図り住民が安心して生活ができる街づくりを目指す。
主な事業	・敬老会

3	団体名 体育振興会
概要	地区民のスポーツの普及と振興を図る。
主な事業	・といしオリンピック

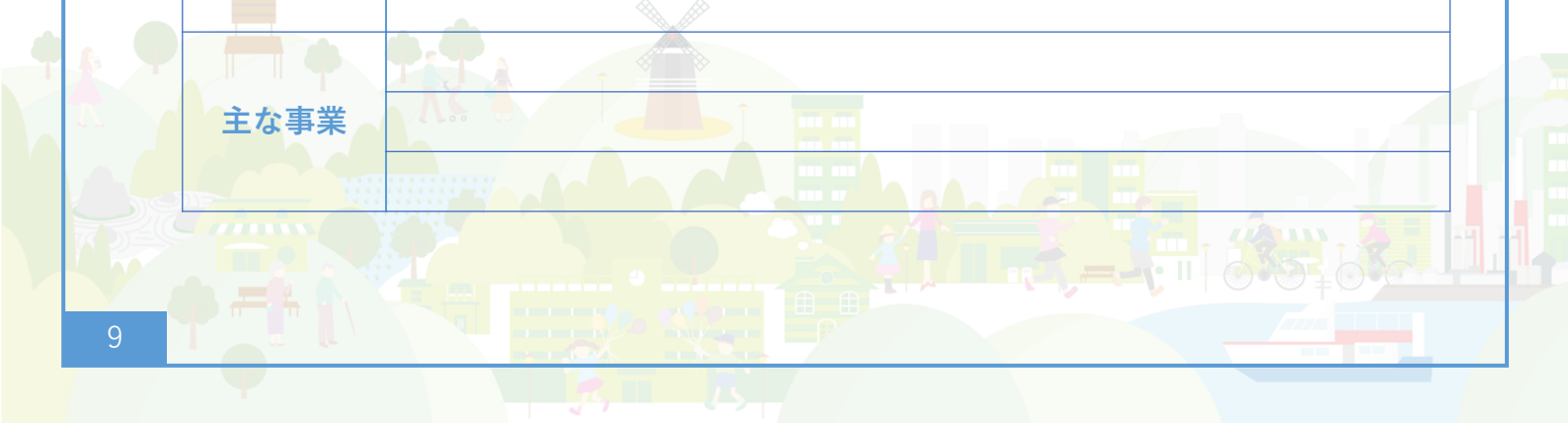
4	団体名 子ども会
概要	子ども会活動の向上によって青少年の健全育成に寄与する。
主な事業	・川柳作品募集

5	団体名 遠石小学校育友会
概要	
主な事業	・友愛セール

6	団体名 交通安全協会
概要	交通安全の呼びかけ。
主な事業	・ランドセルカバー贈呈

7	団体名 遠石市民センター
概要	
主な事業	・万葉マーケット
	・ギャラリー万葉

8	団体名 学識経験者
概要	
主な事業	



9	団体名 推進委員会
概要	
主な事業	

10	団体名 実行委員会
概要	
主な事業	・ 地域食堂
	・ 秋まつり



5 地域の年間主要行事・イベント

■地域の年間行事予定一覧

開催月	事業名称	主催団体
4月	東川ぼんぼり祭り	
5月		
6月	ソフトバレーボール大会	体育振興会
7月	東川クリーン作戦	
8月	夏休みこども教室	市民センター
9月	敬老会	社会福祉協議会
	といしオリンピックク	体育振興会
10月	といし秋祭り	コミュニティ
	県道清掃	社会福祉協議会
	ソフトボール大会	体育振興会
11月	グランドゴルフ大会	体育振興会
12月	寄せ植え講習会	市民センター
1月	どんど焼き	自治会連合会
	新春ふれあいの集い	コミュニティ
2月	建国記念の日奉祝行事	自治会連合会
3月	文化祭	市民センター



■ 主な事業・イベントの詳細

名称	ギャラリー万葉		
主催	遠石地区コミュニティ推進協議会		
開催頻度	不定期で開催	人数規模	
概要	講座生の作品展示。市民センター、ゆめタウン会場。		
開催時期		開催時間帯	
主な内容	水彩画、油絵、パッチワーク、編み物、ちりめん、書道などの作品展示。		

名称	万葉マーケット		
主催	市民センター		
開催頻度	不定期で開催	人数規模	約200人
概要	地域団体によるフリーマーケット。		
開催時期		開催時間帯	9時～12時
主な内容	もち、野菜、パンなどの販売。野菜、酒粕の詰め放題。遊休品の販売。		

名称	遠石のいーばしょおとなりさん		
主催	地域食堂実行委員会		
開催頻度	不定期で開催	人数規模	約200人
概要	地域食堂。遊びと学びの広場。		
開催時期		開催時間帯	
主な内容	お弁当の配布、ニュースポーツ体験、こども学習室など。		

6 地域にある施設

■ 地区内にある公共施設(市有施設)

	名称	所在地	連絡先
1	遠石小学校	遠石一丁目3-48	0834-21-0246
2	遠石市民センター	若草町6-33	0834-22-0442
3	遠石警察官連絡所	遠石三丁目5-59	0834-31-0106
4	徳山社会福祉センター	速玉町3-17	0834-22-8710
5	周南緑地公園		
6			
7			
8			

■ 地区内にある公園と公園愛護団体

	名称	所在地	愛護団体
1	上遠石公園	上遠石8526	上遠石自治会
2	遠石公園	遠石三丁目10571-70	遠石三丁目自治会
3	横浜一号公園	横浜町4242	
4	周南緑地	遠石外	
5	東丸山公園	横浜町1424-1	
6	横浜二号公園	横浜町33-4	
7	速玉公園	速玉町2132-15	速玉公園愛護会
8	朝倉二号公園	ちこんが浴1218-9	
9	青山公園	青山町1579-14	青山公園愛護会
10	五月公園	五月町62	衣川自治会
11	岩黒公園	遠石二丁目650-76	遠石二丁目サンランド自治会
12			
13			

■ 地区内にある自治会館と集会所

	名称	所在地
1	遠石三丁目集会所	遠石三丁目9番
2	東山自治会館	東山町5番
3		

■ 地域の人が利用する主な買い物施設

	名称	所在地
1	ゆめタウン徳山	青山町1番18号
2	アルク徳山東店	松保町9番1号
3	コスモス遠石店	上遠石町1-22
4		
5		

■ 地域の人が利用する主な病院・診療所

	名称	所在地	連絡先
1	徳山医師会病院	東山町6-28	0834-31-2350
2	徳山リハビリテーション病院	大字徳山626	0834-33-7770
3			
4			
5			

■ 地区内にある神社・仏閣、歴史的名所

	名称	所在地
1	遠石八幡宮	遠石二丁目3-1
2		
3		

7 地域資源

■地域資源(特産品・工芸品など)

	名称	内容
1		
2		
3		

■地域資源(場所・スポットなど)

	名称	概要	所在地
1	遠石八幡宮		遠石二丁目3-1
2	コンビナート夜景		
3	周南緑地公園		
4			
5			

■伝統芸能

	名称	概要	所在地
1			
2			
3			

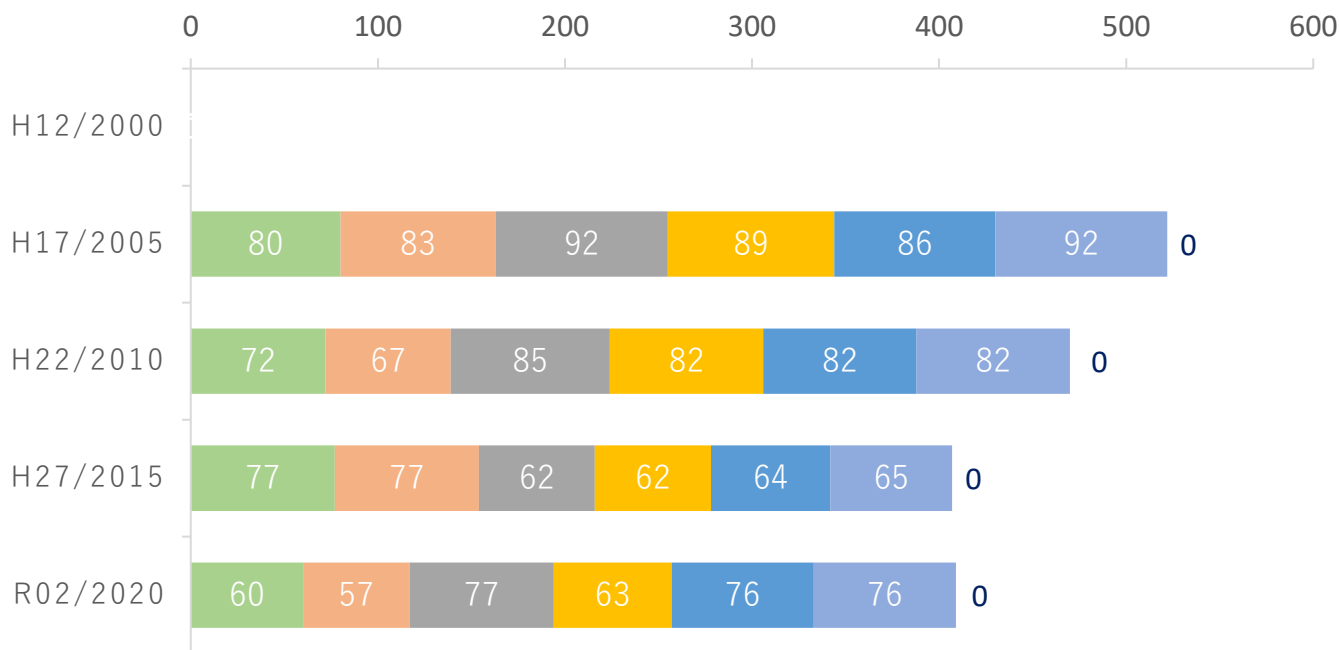


8 こども・学校

■遠石小学校の人数と推移

調査年	児童数	1年生	2年生	3年生	4年生	5年生	6年生	特別支援
平成12年 (2000年)	—	—	—	—	—	—	—	—
平成17年 (2005年)	524人	80人 (15.3%)	83人 (15.8%)	92人 (17.6%)	89人 (16.4%)	86人 (16.4%)	92人 (17.6%)	0人 (0.0%)
平成22年 (2010年)	463人	72人 (15.6%)	67人 (14.5%)	85人 (18.4%)	82人 (17.7%)	82人 (17.7%)	82人 (17.7%)	0人 (0.0%)
平成27年 (2015年)	412人	77人 (18.7%)	77人 (18.7%)	62人 (15.0%)	62人 (15.0%)	64人 (15.5%)	65人 (15.8%)	0人 (0.0%)
令和2年 (2020年)	408人	60人 (14.7%)	57人 (14.0%)	77人 (18.9%)	63人 (15.4%)	67人 (16.4%)	76人 (18.6%)	0人 (0.0%)

グラフで見る遠石小学校の人数と推移

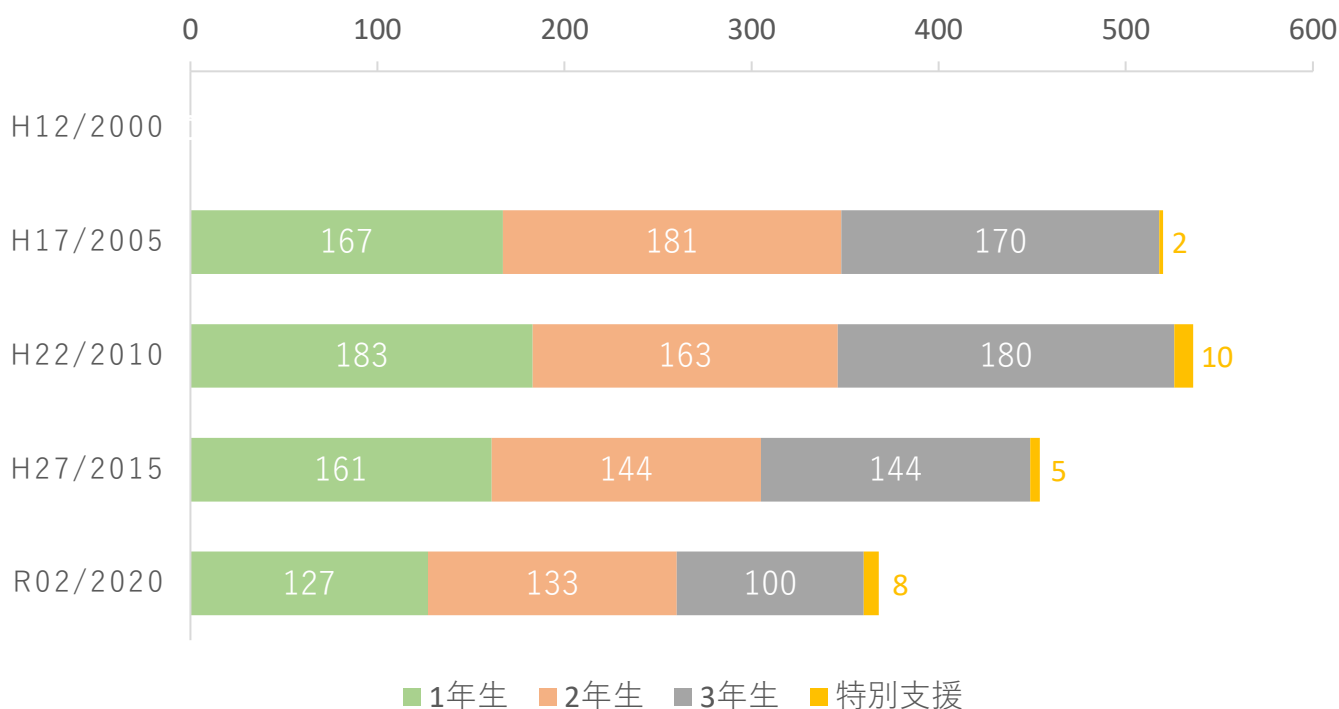


■ 1年生 ■ 2年生 ■ 3年生 ■ 4年生 ■ 5年生 ■ 6年生 ■ 特別支援

■周陽中学校の人数と推移

調査年	生徒数	1年生	2年生	3年生	特別支援
平成12年 (2000年)	—	—	—	—	—
平成17年 (2005年)	520人	167人 (32.1%)	181人 (34.8%)	170人 (32.7%)	2人 (0.4%)
平成22年 (2010年)	536人	183人 (34.1%)	163人 (30.4%)	180人 (33.6%)	10人 (1.9%)
平成27年 (2015年)	454人	161人 (35.5%)	144人 (31.7%)	144人 (31.7%)	5人 (1.1%)
令和2年 (2020年)	368人	127人 (34.5%)	133人 (26.1%)	100人 (27.2%)	8人 (2.2%)

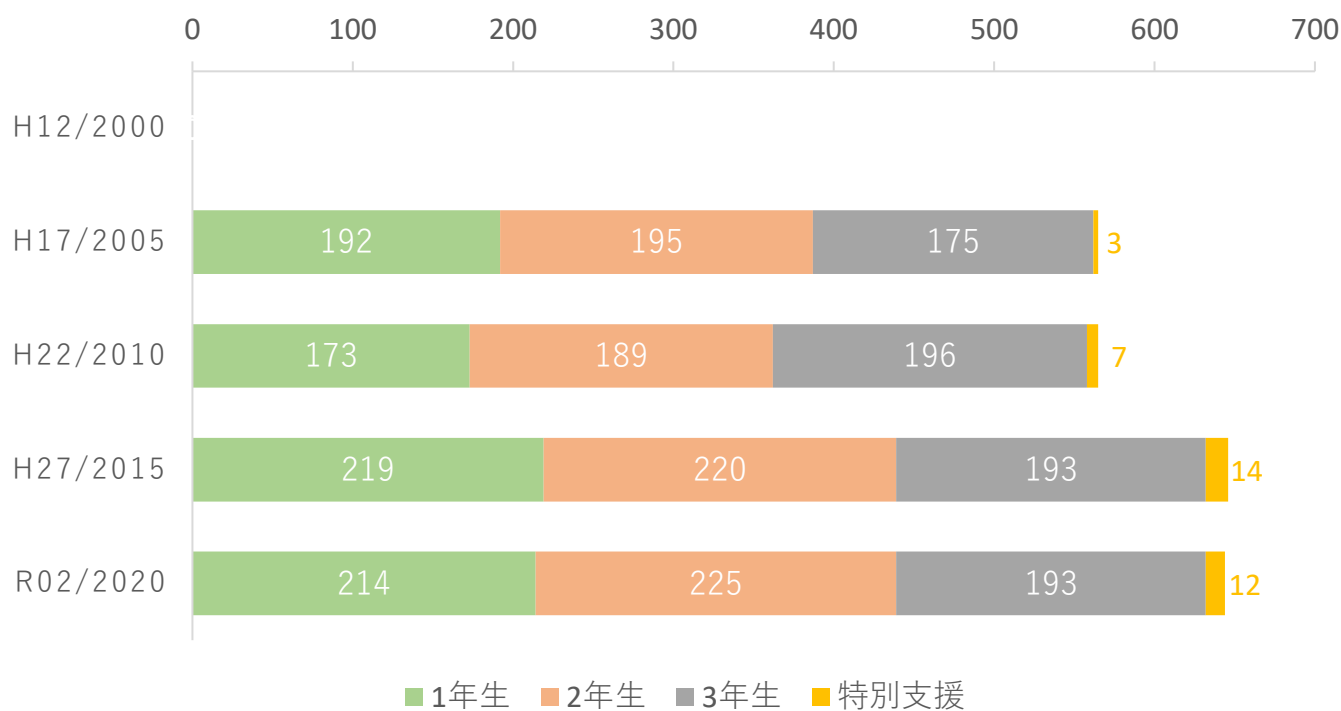
グラフで見る周陽中学校の人数と推移



■ 岐陽中学校の人数と推移

調査年	生徒数	1年生	2年生	3年生	特別支援
平成12年 (2000年)	—	—	—	—	—
平成17年 (2005年)	565人	192人 (34.0%)	195人 (34.5%)	175人 (31.0%)	3人 (0.5%)
平成22年 (2010年)	565人	173人 (30.6%)	189人 (33.5%)	196人 (34.7%)	7人 (1.2%)
平成27年 (2015年)	646人	219人 (33.9%)	220人 (34.1%)	193人 (29.9%)	14人 (2.2%)
令和2年 (2020年)	644人	214人 (33.2%)	225人 (34.9%)	193人 (30.0%)	12人 (1.9%)

グラフで見る岐陽中学校の人数と推移



■放課後子ども教室・児童クラブ

教室名	放課後子ども教室		
開催場所	遠石小学校		
開催日	第1、3水曜日	定員	30人
備考			

教室名	児童クラブ		
開催場所	遠石小学校		
開催日	月曜日～土曜日	定員	100人
備考			



9 地域福祉・高齢者福祉

■ サロン・地域食堂

	名称	対象	開催場所	開催頻度
1	いきいきサロン青山桜ヶ迫 (青桜会)	高齢者	遠石市民センター	不定期
2	いきいきサロン横浜(遊友会)	高齢者	櫛ヶ浜市民センター	不定期
3	地域食堂	全世代	遠石市民センター	1, 2か月に1回
4	遠石3丁目(遠三会)	高齢者	遠石集会所	不定期
5				

■ 1人暮らしの高齢者数と割合の推移

データ統計：令和2年度国勢調査

	2005	2010	2015	2020
高齢者の 全体数	1,645人	1,959人	2,336人	2,467人
1人暮らしの 高齢者数	365人	429人	511人	554人
1人暮らしの 高齢者数割合	22.2%	21.9%	21.9%	22.5%



10 地域の交通

■公共交通機関

新幹線の停車する最寄り駅：徳山駅まで車で約10分

※遠石市民センターを基準

在来線の停車する最寄り駅：徳山駅まで車で約10分

※遠石市民センターを基準

地区内に停車する路線バス：防長バス(青山バス停の場合)

朝の通勤時間帯：1日10本運行

その他の時間帯：1日3～5本運行

最寄りのタクシー会社：周南近鉄タクシー(株)(0834-21-0088)

(株)三和交通(0834-31-3355)

(有)徳山西部交通(0834-26-1115)

第一交通(株)(0834-21-0015)

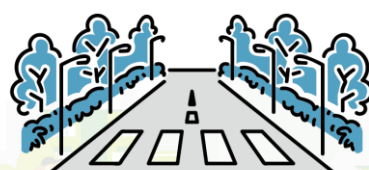
■最寄りのインターチェンジ

山陽自動車道 徳山東I/Cまで車で約15分

※遠石市民センターを基準

中国自動車道 鹿野I/Cまで車で約30分

※遠石市民センターを基準



11 地域の将来推計人口

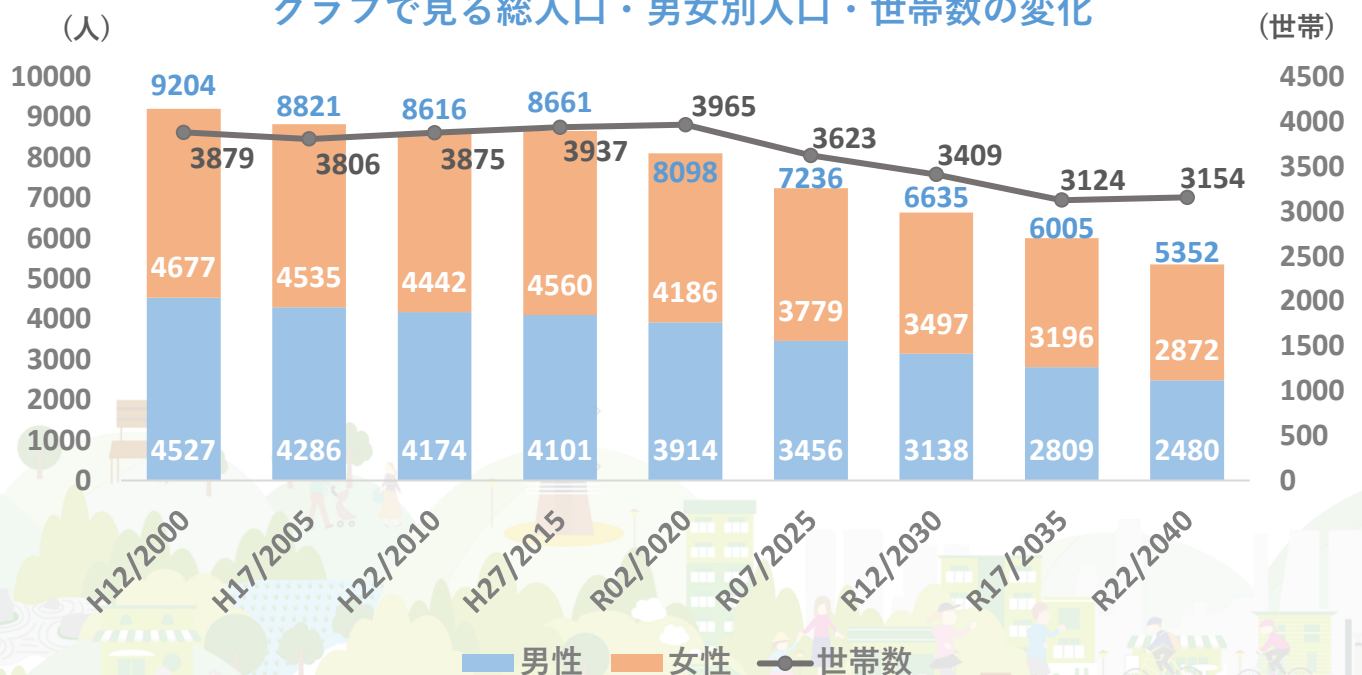
データ統計：令和2年度国勢調査

■ 総人口・男女別人口・世帯数の将来推計

調査年	総人口	男性	女性	世帯数
平成12年(2000年)	9,204人	4,527人 (49.2%)	4,677人 (50.8%)	3,879世帯
平成17年(2005年)	8,821人	4,286人 (48.6%)	4,535人 (51.4%)	3,806世帯
平成22年(2010年)	8,616人	4,174人 (48.4%)	4,442人 (51.6%)	3,875世帯
平成27年(2015年)	8,661人	4,101人 (47.4%)	4,560人 (52.6%)	3,937世帯
令和2年(2020年)	8,098人	3,914人 (48.3%)	4,186人 (51.7%)	3,965世帯
令和7年(2025年)	7,236人	3,456人 (47.8%)	3,779人 (52.2%)	3,623世帯
令和12年(2030年)	6,635人	3,138人 (47.3%)	3,497人 (52.7%)	3,409世帯
令和17年(2035年)	6,005人	2,809人 (46.8%)	3,196人 (53.2%)	3,124世帯
令和22年(2040年)	5,352人	2,480人 (46.3%)	2,872人 (53.7%)	3,154世帯

※国勢調査による人口を基に推計を行ったものであり、相違が生じる場合があります。

グラフで見る総人口・男女別人口・世帯数の変化



※国勢調査による人口を基に推計を行ったものであり、相違が生じる場合があります。

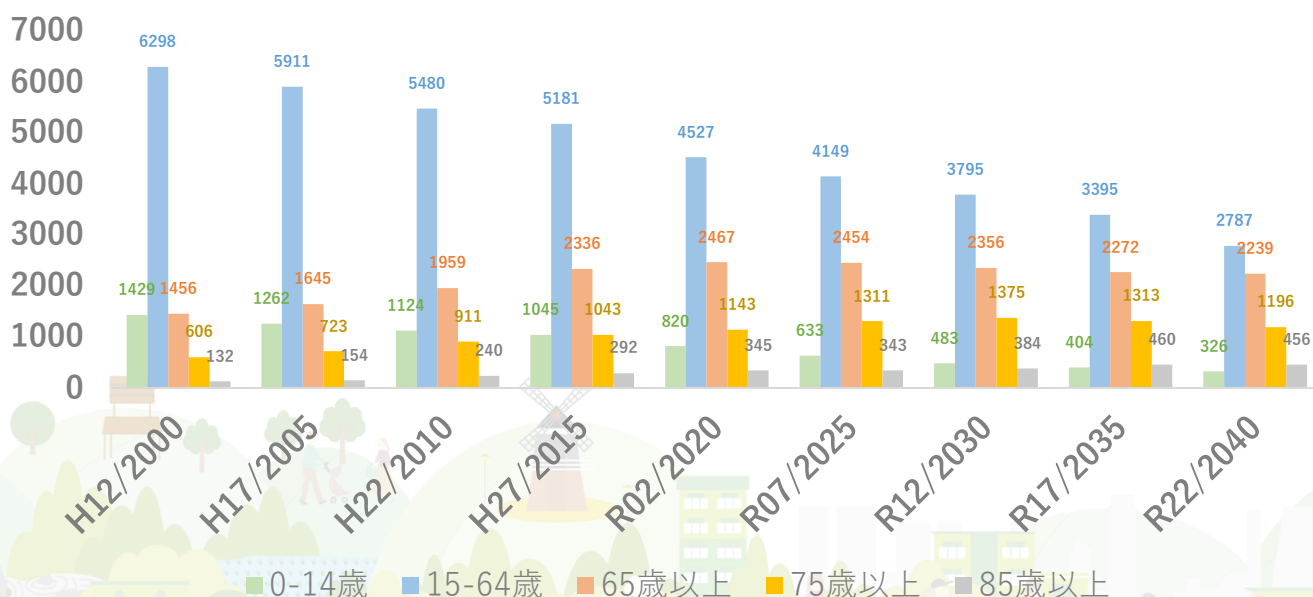
■年齢階層別人口の将来推計

調査年	総人口	0-14歳	15-64歳	65歳以上	75歳以上	85歳以上
平成12年 (2000年)	9,204人	1,429人 (15.5%)	6,298人 (68.4%)	1,456人 (15.8%)	606人 (6.6%)	132人 (1.4%)
平成17年 (2005年)	8,821人	1,262人 (14.3%)	5,911人 (67.0%)	1,645人 (18.6%)	723人 (8.2%)	154人 (1.7%)
平成22年 (2010年)	8,616人	1,124人 (13.0%)	5,480人 (63.6%)	1,959人 (22.7%)	911人 (10.6%)	240人 (2.8%)
平成27年 (2015年)	8,661人	1,045人 (12.1%)	5,181人 (59.8%)	2,336人 (27.0%)	1,043人 (12.0%)	292人 (3.4%)
令和2年 (2020年)	8,098人	820人 (10.1%)	4,527人 (55.9%)	2,467人 (30.5%)	1,143人 (14.1%)	345人 (4.3%)
令和7年 (2025年)	7,236人	633人 (8.7%)	4,149人 (57.3%)	2,454人 (33.9%)	1,311人 (18.1%)	343人 (4.7%)
令和12年 (2030年)	6,635人	483人 (7.3%)	3,795人 (57.2%)	2,356人 (35.5%)	1,375人 (20.7%)	384人 (5.8%)
令和17年 (2035年)	6,005人	404人 (6.7%)	3,328人 (55.4%)	2,272人 (37.8%)	1,313人 (21.9%)	460人 (7.7%)
令和22年 (2040年)	5,352人	326人 (6.1%)	2,787人 (52.1%)	2,239人 (41.8%)	1,196人 (22.3%)	456人 (8.5%)

※国勢調査による人口を基に推計を行ったものであり、相違が生じる場合があります。

(人)

グラフで見る年齢階層別人口の変化



※国勢調査による人口を基に推計を行ったものであり、相違が生じる場合があります。

「周南市版地域カルテ」は、年数の経過により定期的に更新し、最新の地域の状況を把握したり、それぞれの地域の特性やニーズに合わせて、項目を追加したり、削除したり、地域に合わせて自由に編集していただくことを目的に作成しています。「これも必要だろう」「これも知りたい」と感じたものがあれば、ぜひ自由に追加して、地域の状況を客観的に把握するツールとして役立てていただければ幸いです。



- ・本カルテに記載の項目は主に「周南市住民基本台帳(令和4年3月時点)」「市民センター職員による調査(令和3年度末)」「令和2年度国勢調査」のデータを基に作成しています。

- ・「市民センター職員による調査(令和3年度末)」によるデータは、必ずしもすべての項目を網羅しているわけでありませんので、抜け、漏れがありましたら、次回更新の際に情報提供いただけたらと思います。

- ・本カルテでは、小数点以下第2位を四捨五入しているため、合計しても必ずしも100とはならない箇所があります。

- ・「令和2年度国勢調査」によるデータでは、年齢未記入による回答があるため、一部年齢に関する数値に差異が生じている箇所があります。



製作

公益財団法人周南市ふるさと振興財団

協力

周南市

社会福祉法人周南市社会福祉協議会

問い合わせ

公益財団法人周南市ふるさと振興財団（0834-33-7701）

周南市役所 地域づくり推進課（0834-22-8412）

