

# 周南市版 地域力ルネ

— 周陽地区 —

Ver.1

製作：令和5年3月



- 1 地域の概要
- 2 地域の人口推移
- 3 地域の自治会
- 4 地域のコミュニティ推進組織
- 5 地域の年間主要行事・イベント
- 6 地域にある施設
- 7 地域資源
- 8 こども・学校
- 9 地域福祉・高齢者福祉
- 10 地域の交通
- 11 地域の将来推計人口

# はじめに

周南市版地域カルテは、自分たちが暮らす地域の現状を、データや調査に基づいて認識してもらうことを目的としたツールです。

地域の現状はもちろん、それぞれの地域の強みや、それぞれの地域の課題を見える化することで、「この地域に本当に必要なものは何だろう？」と、考えるためのヒントになればと思い作成しました。

地域課題に向き合うために、地域のことをもっと知るために、地域に関わる仕事に活かせるように。

みなさんの地域との関わりや地域活動に役立つよう、本カルテを活用いただくとともに、みなさんの手で、より活用しやすいように育てていただけますと幸いです。



## ■地区名：周陽地区

周陽地区は周南市の周南団地の中央部に位置し国道2号線を境に北側には考田町、馬屋（上・下）、長宗、瀬戸見町、南側には大内町、大河内、周陽1丁目、2丁目、緑ヶ丘の町から成ります。自然が多く小・中・高校が集中している文教地区の中に閑静な住宅地が広がり国道沿いには商業地域があります。少子高齢化の渦中、コミュニティ推進協議会が中心となり地域の活性化のために地域とともに一致協力し尽力しています。

■人口：4,483 人

■世帯数：2,435 世帯

■自治会数：37 自治会

■面積：2.15 km<sup>2</sup>

■小学校区：周陽小学校

■中学校区：周陽中学校

### ■地区の位置

周陽地区



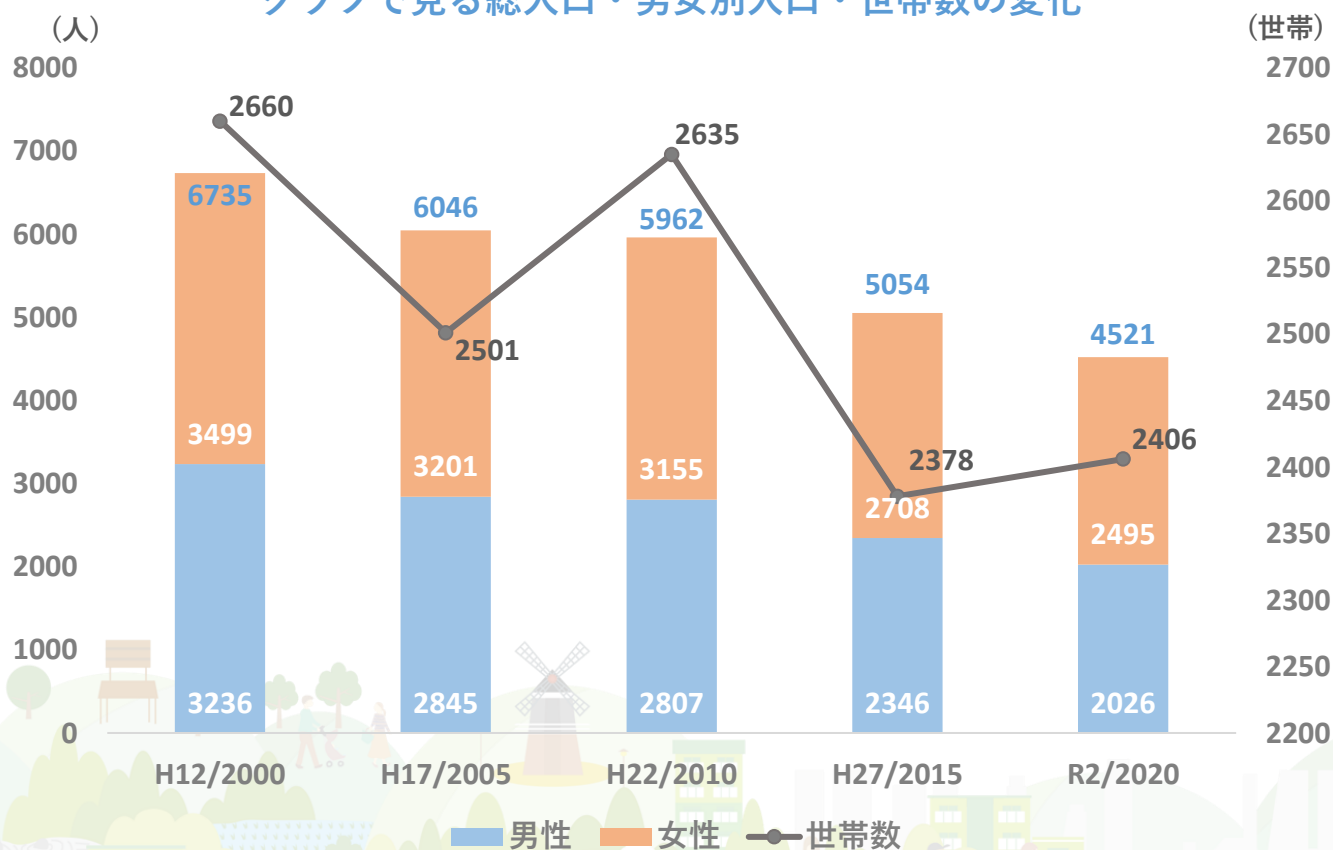
## 2 地域の人口推移

データ統計：令和2年度国勢調査

### ■ 総人口・男女別人口・世帯数

調査年	総人口	男性	女性	世帯数
平成12年(2000年)	6,735人	3,236人 (48.0%)	3,499人 (52.0%)	2,660世帯
平成17年(2005年)	6,046人	2,845人 (47.1%)	3,201人 (52.9%)	2,501世帯
平成22年(2010年)	5,962人	2,807人 (47.1%)	3,155人 (52.9%)	2,635世帯
平成27年(2015年)	5,054人	2,346人 (46.4%)	2,708人 (53.6%)	2,378世帯
令和2年(2020年)	4,521人	2,026人 (44.8%)	2,495人 (55.2%)	2,406世帯

グラフで見る総人口・男女別人口・世帯数の変化

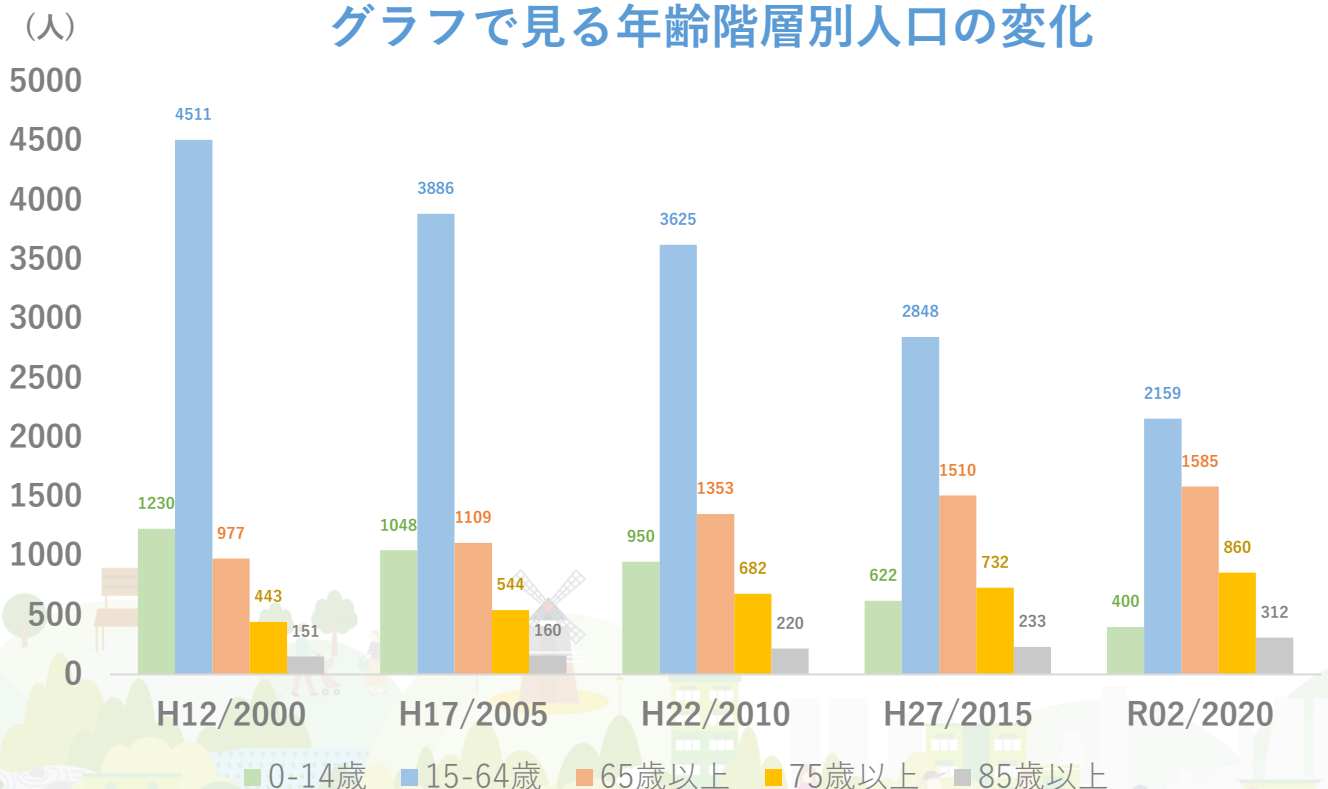


## ■年齢階層別人口

調査年	総人口	0-14歳	15-64歳	65歳以上	75歳以上	85歳以上
平成12年 (2000年)	6,735人	1,230人 (18.3%)	4511人 (67.0%)	977人 (14.5%)	443人 (6.6%)	151人 (2.2%)
平成17年 (2005年)	6,046人	1,048人 (17.3%)	3,886人 (64.3%)	1,109人 (18.3%)	544人 (9.0%)	160人 (2.6%)
平成22年 (2010年)	5,962人	950人 (15.9%)	3,625人 (60.8%)	1,353人 (22.7%)	682人 (11.4%)	220人 (3.7%)
平成27年 (2015年)	5,054人	622人 (12.3%)	2,848人 (56.4%)	1,510人 (29.9%)	732人 (14.5%)	233人 (4.6%)
令和2年 (2020年)	4,521人	400人 (8.8%)	2,159人 (47.8%)	1,585人 (35.1%)	860人 (19.0%)	312人 (6.9%)

総数の減少化はみられるが男女比の変動幅は少ない一定している。少子高齢化が顕著であり、特に小学校の児童数の減少により小規模校化も進展している。高齢者予備軍の増加により今後さらに高齢化が進むと思われる。

### グラフで見る年齢階層別人口の変化



### 3 地域の自治会

データ統計：周南市住民基本台帳(令和4年3月時点)

■自治会連合会名：周陽地区自治会連合会

■自治会数：37自治会 ■世帯数：2,435世帯

■自治会加入世帯数：1,705世帯 ■加入率：70.0%

#### ■自治会名と自治会別世帯数・班数

	自治会名	世帯数	班数		自治会名	世帯数	班数
1	大内町	112	13	21	周陽2丁目	100	8
2	下野工業	6	1	22	トヨタカローラ社宅	7	1
3	大内町県公舎	15	1	23	周陽2丁目上	20	2
4	大内町上	10	1	24	孝田町	73	5
5	瀬戸見町	88	6	25	孝田町新横浜	67	6
6	周南第1市住B	20	1	26	上馬屋	18	1
7	長宗北	18	2	27	下馬屋	14	1
8	周南第3団地	42	6	28	周陽四つ葉会	43	4
9	瀬戸見町第3団市住	79	11	29	周陽むつみ会	23	4
10	瀬戸見市第3団9棟	80	7	30	緑ヶ丘	26	3
11	瀬戸見市第3団10棟	90	1	31	ジェイクラシック	23	5
12	瀬戸見市第3団11棟	87	8	32	周陽2丁目県住	69	14
13	周南団地市営第4区	4	4	33	サーパスシティ周陽	132	1
14	長宗	67	6	34	大内町県営住宅	146	6
15	東大河内	65	6	35	周南第1市住A棟	21	3
16	ウィルコート周陽A	27	3	36	周陽1丁目	6	1
17	ウィルコート周陽B	28	3	37	サーパス周陽東	16	1
18	周陽第1コーポラス	22	2	38			
19	周陽第2コーポラス	24	2	39			
20	グリーンハイツ周陽	17	3	40			

## 4 地域のコミュニティ推進組織

### ■コミュニティ推進協議会名：

# 周陽地区コミュニティ推進協議会

所属団体数：15 団体

### ■所属団体一覧

	所属団体名		所属団体名
1	周陽地区コミュニティ推進協議会	11	周陽市民センター運営連絡協議会
2	周陽地区社会福祉協議会	12	周陽市民センター地域参画協議会
3	周陽地区民生委員児童委員協議会	13	周陽地区子ども育成連絡協議会
4	周陽地区自主防災協議会	14	交通安全協会周陽支部
5	母子推進協議会	15	周陽婦人部みどりの会
6	周陽地区自治会連合会	16	
7	老人クラブ青雲会	17	
8	周陽地区体育振興会	18	
9	周陽ブロック人権協議会	19	
10	ともに支えあう地域づくり (周陽協議体)	20	





## ■ 所属団体の概要と主な事業

1	団体名 周陽地区コミュニティ推進協議会
概要	周陽地区の地域の活性化と地域住民の幸福の追求。
主な事業	・周陽秋祭り
	・緑道イルミネーション点灯式
	・新年互礼会
	・どんど焼き
	・建国記念日の記念行事
	・地域食堂「周陽ふれあい食堂」

2	団体名 周陽地区社会福祉協議会
概要	地域の様々な生活上の問題をみんなで考え、話し合い、協力して解決を図り人にやさしい福祉の町づくりをめざす。
主な事業	・食事交歓会
	・敬老会
	・地域食堂「子ども食堂」の支援
	・イルミネーション点灯式支援
	・スマホ教室など講座の設置

3	団体名 周陽地区民生委員児童委員協議会
概要	社会奉仕の精神をもって、地域福祉の推進に努める。
主な事業	・地域福祉活動―見守り活動
	・児童福祉活動―見守り活動、小中との連携
	・他団体との協働、連携
	・交通安全運動（立哨）
	・資質向上のための研修活動等

4	団体名 周陽地区自主防災協議会
概要	地区住民他（団体）が自主防災活動を通して協力し、住民の命は地域で守る活動。
主な事業	・ 自主防災訓練の実施
	・ 周南市防災避難訓練への参加
	・ 各団体の活動への支援・協力

5	団体名 母子推進協議会
概要	未就学児と家族を対象に子育て相談
主な事業	・ サークルゆりかご
	・ セタやクリスマス会等を実施

6	団体名 周陽地区自治会連合会
概要	各地区の地域共通の諸問題の解決に向けて取り組む地域の組織。
主な事業	・ ふれあい運動会
	・ 周陽まつり
	・ 資源ごみ回収
	・ 奉仕作業

7	団体名 老人クラブ青雲会
概要	相互の親睦を深め心身の健康と教養を高めながら豊かな生活と福祉の増進を図る。
主な事業	・ 交通立哨
	・ 敬老の日スポーツ大会への参加
	・ 奉仕作業
	・ 放課後子ども教室などの活動への支援・協力

8	団体名 周陽地区体育振興会
概要	地域住民の体の増強と支援及びコミュニティ活動に協力し合う。市の行事に参加。地区運動競技を定期的活動として市大会にも参加。
主な事業	・ふれあい運動会
	・放課後子ども教室への支援、協力

9	団体名 周陽ブロック人権協議会
概要	周南市地人連との連携のもとに周陽ブロック内の人権教育の推進を図る。
主な事業	・研修会
	・周陽ブロック人権教育講演会

10	団体名 生活応援隊(隣々くらぶ)
概要	住民主体の助け合い活動。周陽地区に居住する住民が日常生活を行う上での困りごとを支援する。
主な事業	・高齢者の生活の困りごとを支援
	・百歳体操の実施により高齢者の健康維持を図る

11	団体名 周陽市民センター運営連絡協議会
概要	市民センターの運営について協議し活性化に努める。
主な事業	・地域づくりの支援事業
	・生涯学習の支援事業
	・各種団体、組織及び機関等の連携事業

1 2	団体名 周陽市民センター地域参画協議会
概要	条例に基づき、市民センターの管理及び運営に資する活動を行う。
主な事業	・センターの施設の管理に関する事業
	・条例第3条に掲げる事業
	・その他協議会において必要と認めた事業

1 3	団体名 周陽地区子ども育成連絡協議会
概要	周南市地人連との連携のもとに周陽ブロック内の人権教育の推進を図る。
主な事業	・研修会
	・周陽ブロック人権教育講演会

1 4	団体名 交通安全協会周陽支部
概要	地域の交通安全の推進に取り組む。 登下校、放課後の子どもたちの見守り。
主な事業	・交通立哨
	・スクールガード活動

1 5	団体名 周陽婦人部みどりの会
概要	コミュニティ推進協議会の地域行事への支援・協力。
主な事業	・地域づくりの支援事業
	・生涯学習の支援事業
	・各種団体、組織及び機関等の連携事業

# 5 地域の年間主要行事・イベント

## ■地域の年間行事予定一覧

開催月	事業名称	主催団体
4月	食事交歓会（通年）	周陽地区社会福祉協議会
5月	周陽地区コミュニティ自治会連合会総会	周陽地区コミュニティ推進協議会
6月	老人クラブ青雲会総会	老人クラブ青雲会
	周陽ブロック人権教育推進協議会総会	周陽ブロック人権教育推進協議会
	周陽地区自主防災協議会	周陽地区防災協議会
7月	にこにこあいさつプラン	周陽地区コミュニティ推進協議会
8月	周陽中校区小中合同学校運営協議会	周陽地区コミュニティ推進協議会
	周陽小学校運営協議会	周陽地区コミュニティ推進協議会
9月	地域食堂「周陽ふれあい食堂」（通年）	周陽地区コミュニティ推進協議会
	敬老の日記念行事	周陽地区社会福祉協議会
	職場体験学習	周陽市民センター
10月	周陽秋まつり	周陽地区コミュニティ推進協議会
	周陽フェスタ	周陽小学校
	周陽中学校文化祭	周陽中学校
11月	人権教育講演会	周陽ブロック人権教育推進協議会
12月	門松づくり	老人クラブ青雲会
	冬のツリーイルミネーション点火式（緑道）	周陽地区コミュニティ推進協議会
1月	新年互礼会	周陽地区コミュニティ推進協議会
	どんど焼き	周陽地区コミュニティ推進協議会
	周陽地区自主防災訓練	周陽地区自主防災協議会
2月	建国記念の日記念行事	周陽地区コミュニティ推進協議会
3月		

## ■ 主な事業・イベントの詳細

名称	周陽秋まつり		
主催	周陽地区コミュニティ推進協議会		
開催頻度	年1回の頻度で開催	人数規模	約1500人
概要	近年、地区活性化のために、周陽小の児童による和太鼓なども参加。		
開催時期	10月	開催時間帯	
主な内容	和太鼓、周陽音頭など		

名称	新年互礼会		
主催	周陽地区コミュニティ推進協議会		
開催頻度	年1回の頻度で開催	人数規模	約50人
概要	市長出席のもとコミュニティ協議会を中心に地域の各団体の出席者と共に新年を祝う		
開催時期	1月の第2日曜日	開催時間帯	
主な内容	共に親睦を深める		

名称	建国記念日の記念行事		
主催	周陽地区コミュニティ推進協議会		
開催頻度	年1回の頻度で開催	人数規模	約30人
概要	地域住民と共に建国と地域の平和と安全を祝う。		
開催時期	2月11日	開催時間帯	
主な内容	ウォークラリーやロコトレなど健康維持のための催しを計画。		

名称	敬老の日		
主催	周陽地区社会福祉協議会		
開催頻度	年1回の頻度で開催	人数規模	約50人
概要	高齢者の臨席の中、小中学生のボランティアによる催し物を披露し、お祝いをする。		
開催時期	9月	開催時間帯	
主な内容	周陽小の児童による和太鼓の演奏・合唱やゲーム等。		

名称	どんど焼き		
主催	周陽地区コミュニティ推進協議会		
開催頻度	年1回の頻度で開催	人数規模	約50人参加
概要	正月15日に門松やしめ飾りなどを焼く行事		
開催時期	1月	開催時間帯	
主な内容	神事によるお祓い ・どんど焼き		



## 6 地域にある施設

### ■ 地区内にある公共施設(市有施設)

	名称	所在地	連絡先
1	周南市立大内保育園	大内町6丁目15番	28-7307
2	周南市立周陽小学校	周陽1丁目15番1	28-0555
3	周南市立周陽中学校	周陽3丁目3番1	28-1348
4	周南市消防本部東消防署	周陽2頭目8番20	28-3786
5			

### ■ 地区内にある公園と公園愛護団体

	名称	所在地	愛護団体
1	長宗公園	瀬戸見町49番	長宗公園愛護会
2	大谷公園	周陽1丁目78番	大谷公園愛護会
3	大内公園	大内町44番	大内公園愛護会
4	孝田公園	孝田町9番外	孝田公園愛護会
5	瀬戸見公園	瀬戸見町12番外	瀬戸見公園愛護会
6	のぞみヶ丘公園	大字徳山森ヶ浴170番5	サンシャインヒルズ自治会
7	周陽公園	周陽3丁目17番	周陽野球スポーツ少年団愛護会
8	緑道周南緑道公園緑地	周陽1丁目59番外	周南緑道緑地公園愛護会
9			
10			



## ■ 地区内にある自治会館と集会所

	名称	所在地
1	新横浜自治会館	考田町
2		
3		

## ■ 地域の人が利用する主な買い物施設

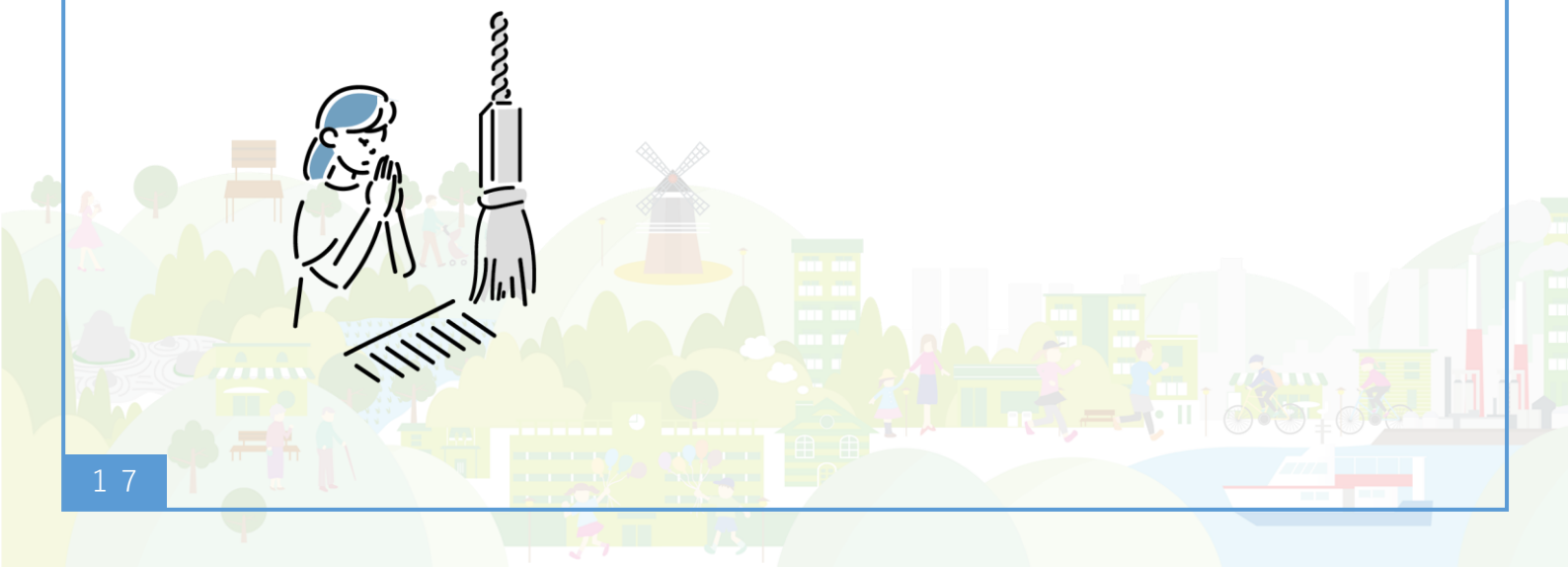
	名称	所在地
1	ユニクロ徳山店	周陽1丁目1-25
2	宮脇書店徳山店	周陽1丁目1-23
3	ウオンツ周南周陽店	周陽1丁目1-1
4	藤井鮮魚店	周陽1丁目1-2
5	サンコー	周陽1丁目1-2
6	寿仙	周陽1丁目1-2
7	ハシモトスポーツ	周陽1丁目1-3
8		

## ■ 地域の人が利用する主な病院・診療所

	名称	所在地	連絡先
1	徳山中央病院	考田町1番1	28-4411
2	村田病院	周陽1丁目3-39	29-2000
3	宮里クリニック	大内町9丁目10-1	28-5577
4	石田整形外科	大内町10-15	28-0250
5	石川眼科	周陽2丁目7-15	28-7822
6	周陽皮膚科	大内町10-21	29-5211
7	田村耳鼻咽喉科	周陽1丁目10-1	34-3303
8			
9			
10			

## ■ 地区内にある神社・仏閣、歴史的名所

	名称	所在地
1		
2		
3		



# 7 地域資源

## ■ 地域資源(特産品・工芸品など)

	名称	内容
1		
2		
3		
4		
5		

## ■ 地域資源(場所・スポットなど)

	名称	概要	所在地
1			
2			
3			

## ■ 伝統芸能

	名称	概要	所在地
1			
2			
3			

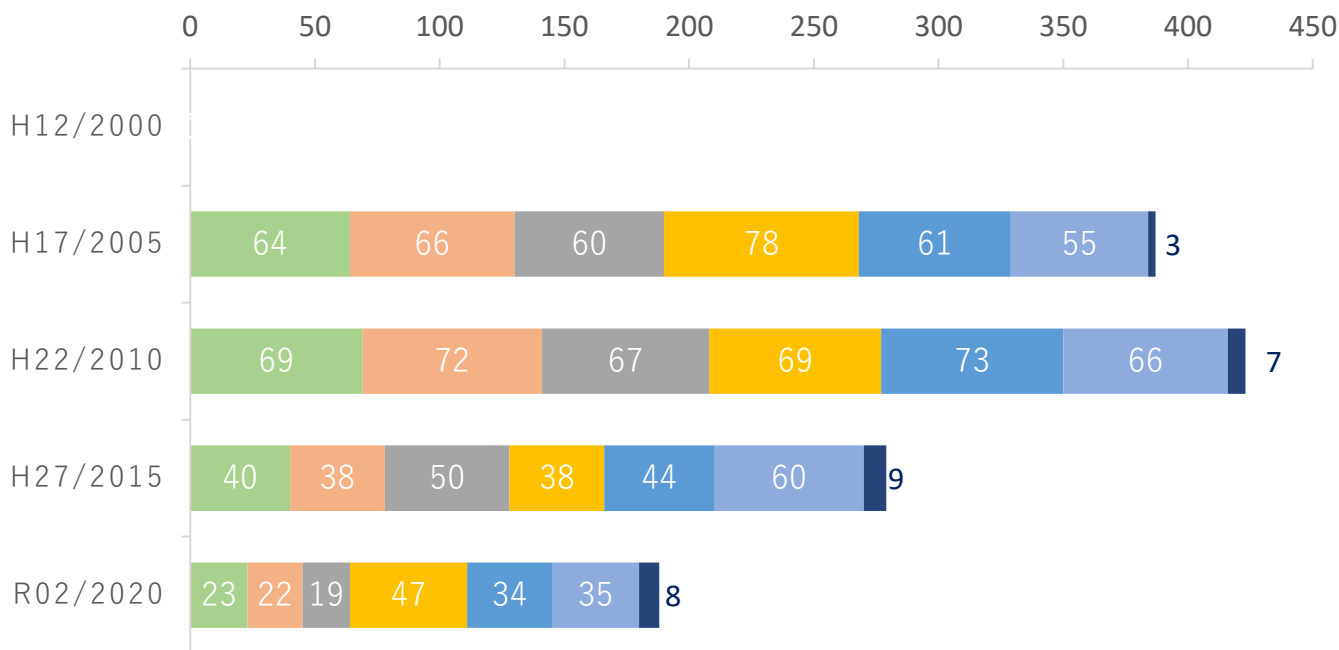


# 8 こども・学校

## ■周陽小学校の人数と推移

調査年	児童数	1年生	2年生	3年生	4年生	5年生	6年生	特別支援
平成12年 (2000年)	—	—	—	—	—	—	—	—
平成17年 (2005年)	387人	64人 (16.5%)	66人 (17.1%)	60人 (15.5%)	78人 (15.8%)	61人 (15.8%)	55人 (14.2%)	3人 (0.8%)
平成22年 (2010年)	423人	69人 (16.3%)	72人 (17.0%)	67人 (15.8%)	69人 (16.3%)	73人 (17.3%)	66人 (15.6%)	7人 (1.7%)
平成27年 (2015年)	279人	40人 (14.3%)	38人 (13.6%)	50人 (17.9%)	38人 (13.6%)	44人 (15.8%)	60人 (21.5%)	9人 (3.2%)
令和2年 (2020年)	188人	23人 (12.2%)	22人 (11.7%)	19人 (10.1%)	47人 (25.0%)	34人 (18.1%)	35人 (18.6%)	8人 (4.3%)

グラフで見る周陽小学校の人数と推移

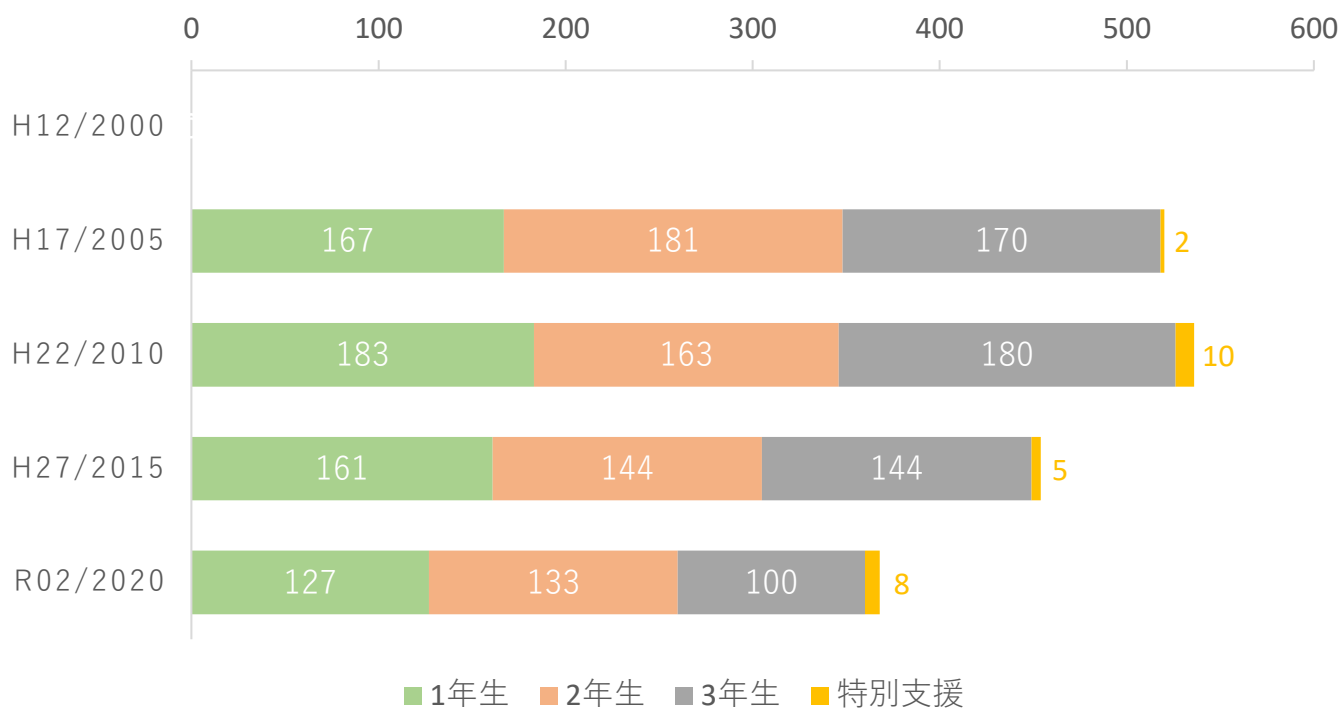


■ 1年生 ■ 2年生 ■ 3年生 ■ 4年生 ■ 5年生 ■ 6年生 ■ 特別支援

## ■ 周陽中学校の人数と推移

調査年	生徒数	1年生	2年生	3年生	特別支援
平成12年 (2000年)	—	—	—	—	—
平成17年 (2005年)	520人	167人 (32.1%)	181人 (34.8%)	170人 (32.7%)	2人 (0.4%)
平成22年 (2010年)	536人	183人 (34.1%)	163人 (30.4%)	180人 (33.6%)	10人 (1.9%)
平成27年 (2015年)	454人	161人 (35.5%)	144人 (31.7%)	144人 (31.7%)	5人 (1.1%)
令和2年 (2020年)	368人	127人 (34.5%)	133人 (26.1%)	100人 (27.2%)	8人 (2.2%)

グラフで見る周陽中学校の人数と推移



## ■放課後子ども教室・児童クラブ

教室名	放課後子ども教室		
開催場所	周陽小学校コミスクルーム・市民センター		
開催日	不定期水曜日	定員	設けず
備考	2年生から6年生対象		

教室名	児童クラブ		
開催場所	周陽小学校東校舎		
開催日	毎日	定員	2学級80人
備考			



## 9 地域福祉・高齢者福祉

### ■サロン・地域食堂

	名称	対象	開催場所	開催頻度
1	さわやかサロン	独居70歳以上	新横浜自治会館	毎月1回第3月曜日
2				
3				
4				
5				

### ■1人暮らしの高齢者数と割合の推移

データ統計：令和2年度国勢調査

	2005	2010	2015	2020
高齢者の 全体数	1,109人	1,353人	1,510人	1,585人
1人暮らしの 高齢者数	258人	377人	443人	515人
1人暮らしの 高齢者数割合	23.3%	27.9%	29.3%	32.5%



# 10 地域の交通

## ■公共交通機関

新幹線の停車する最寄り駅：徳山駅まで車で約20分

※周陽市民センターを基準

在来線の停車する最寄り駅：櫛浜駅まで車で約10分

※周陽市民センターを基準

地区内に停車する路線バス：防長バスが1日 本運行

最寄りのタクシー会社：近鉄(0834-21-0088)

三和交通(0834-31-3355)

徳山西部交通(0834-26-1111)

## ■最寄りのインターチェンジ

山陽自動車道 徳山東I/Cまで車で約10分

※周陽市民センターを基準





# 11 地域の将来推計人口

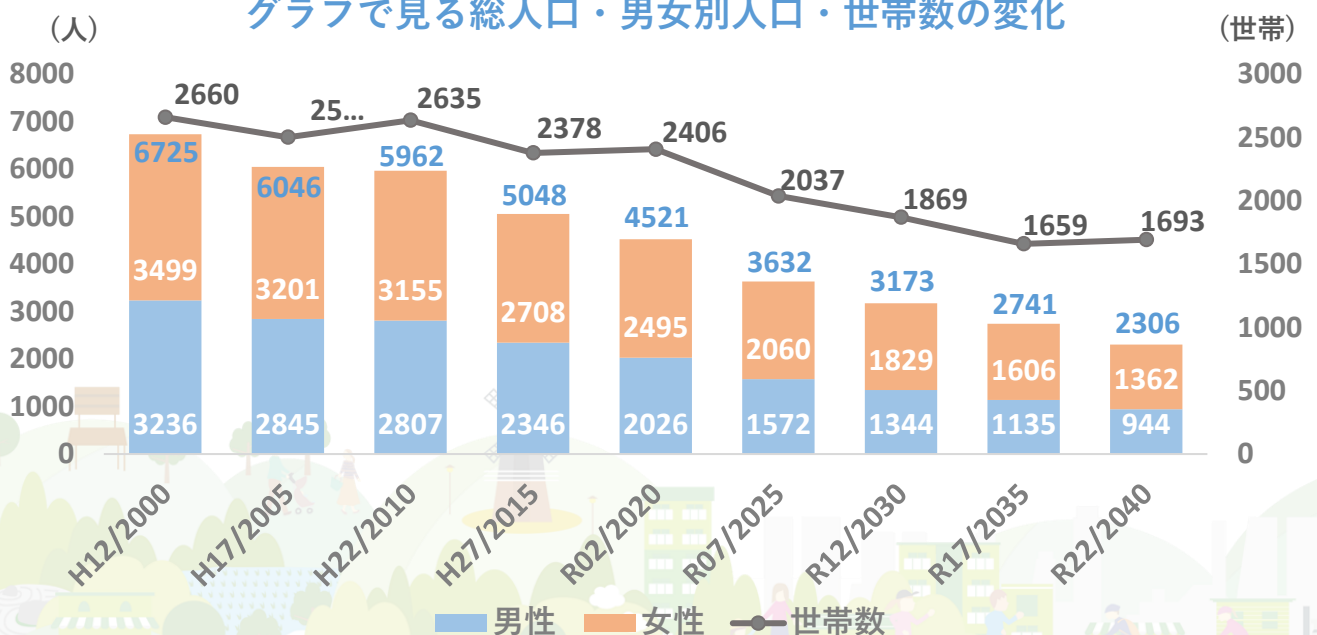
データ統計：令和2年度国勢調査

## ■ 総人口・男女別人口・世帯数の将来推計

調査年	総人口	男性	女性	世帯数
平成12年(2000年)	6,725人	3,236人 (48.1%)	3,499人 (52.0%)	2,660世帯
平成17年(2005年)	6,046人	2,845人 (47.1%)	3,201人 (52.9%)	2,501世帯
平成22年(2010年)	5,962人	2,807人 (47.1%)	3,155人 (52.9%)	2,635世帯
平成27年(2015年)	5,048人	2,346人 (46.5%)	2,708人 (53.6%)	2,378世帯
令和2年(2020年)	4,521人	2,026人 (44.8%)	2,495人 (55.2%)	2,406世帯
令和7年(2025年)	3,632人	1,572人 (43.3%)	2,060人 (56.7%)	2,037世帯
令和12年(2030年)	3,173人	1,344人 (42.4%)	1,829人 (57.6%)	1,869世帯
令和17年(2035年)	2,741人	1,135人 (41.4%)	1,606人 (58.6%)	1,659世帯
令和22年(2040年)	2,306人	944人 (40.9%)	1,362人 (59.1%)	1,693世帯

※国勢調査による人口を基に推計を行ったものであり、相違が生じる場合があります。

グラフで見る総人口・男女別人口・世帯数の変化

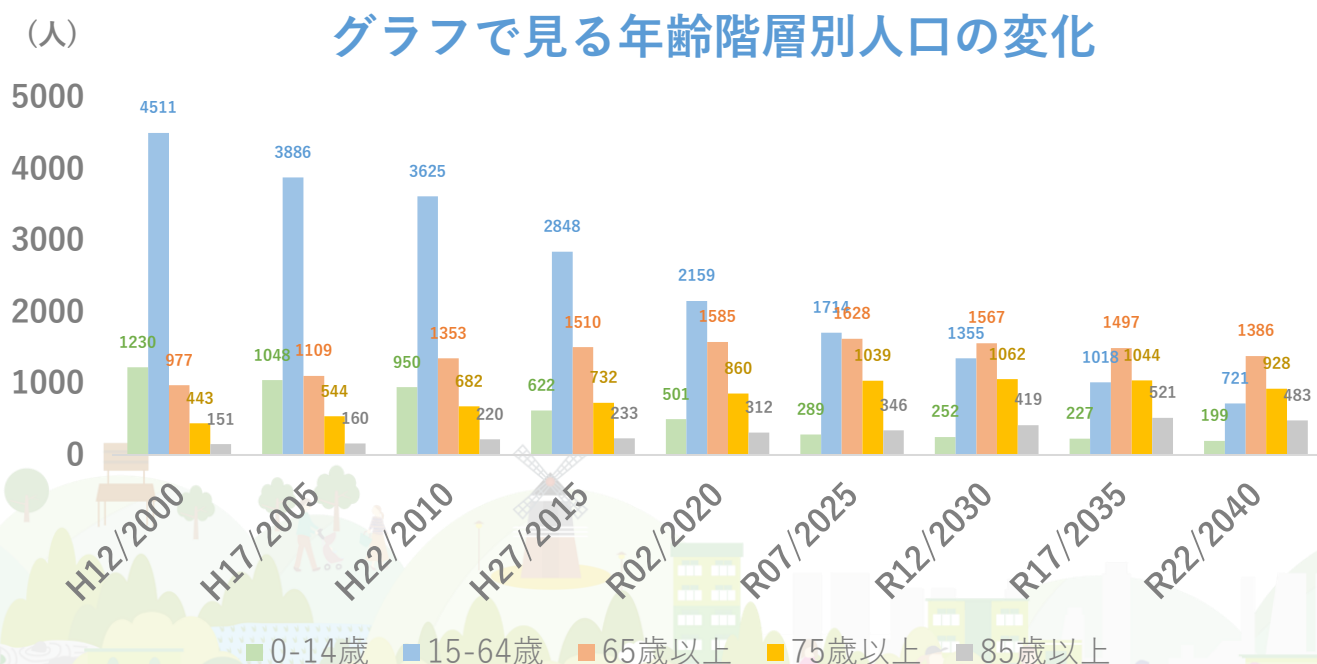


※国勢調査による人口を基に推計を行ったものであり、相違が生じる場合があります。

## ■ 年齢階層別人口の将来推計

調査年	総人口	0-14歳	15-64歳	65歳以上	75歳以上	85歳以上
平成12年 (2000年)	6,725人	1,230人 (18.3%)	4511人 (67.1%)	977人 (14.5%)	443人 (6.6%)	151人 (2.2%)
平成17年 (2005年)	6,046人	1,048人 (17.3%)	3,886人 (64.3%)	1,109人 (18.3%)	544人 (9.0%)	160人 (2.6%)
平成22年 (2010年)	5,962人	950人 (15.9%)	3,625人 (60.8%)	1,353人 (22.7%)	682人 (11.4%)	220人 (3.7%)
平成27年 (2015年)	5,048人	622人 (12.3%)	2,848人 (56.4%)	1,510人 (29.9%)	732人 (14.5%)	233人 (4.6%)
令和2年 (2020年)	4,521人	501人 (11.1%)	2,159人 (47.8%)	1,585人 (35.1%)	860人 (19.0%)	312人 (6.9%)
令和7年 (2025年)	3,632人	289人 (8.0%)	1,714人 (47.2%)	1,628人 (44.8%)	1,039人 (28.6%)	346人 (9.5%)
令和12年 (2030年)	3,173人	252人 (7.9%)	1,355人 (42.7%)	1,567人 (49.4%)	1,062人 (33.5%)	419人 (13.2%)
令和17年 (2035年)	2,741人	227人 (8.3%)	1,018人 (37.1%)	1,497人 (54.6%)	1,044人 (38.1%)	521人 (19.0%)
令和22年 (2040年)	2,306人	199人 (8.6%)	721人 (31.3%)	1,386人 (60.1%)	928人 (40.2%)	483人 (20.9%)

※国勢調査による人口を基に推計を行ったものであり、相違が生じる場合があります。



※国勢調査による人口を基に推計を行ったものであり、相違が生じる場合があります。

「周南市版地域カルテ」は、年数の経過により定期的に更新し、最新の地域の状況を把握したり、それぞれの地域の特性やニーズに合わせて、項目を追加したり、削除したり、地域に合わせて自由に編集していただくことを目的に作成しています。

「これも必要だろう」「これも知りたい」と感じたいものがあれば、ぜひ自由に追加して、地域の状況を客観的に把握するツールとして役立てていただけますと幸いです。



・本カルテに記載の項目は主に「周南市住民基本台帳(令和4年3月時点)」「市民センター職員による調査(令和3年度末)」「令和2年度国勢調査」のデータを基に作成しています。

・「市民センター職員による調査(令和3年度末)」によるデータは、必ずしもすべての項目を網羅しているわけでありませんので、抜け、漏れがありましたら、次回更新の際に情報提供いただけたらと思います。

・本カルテでは、小数点以下第2位を四捨五入しているため、合計しても必ずしも100とはならない箇所があります。

・「令和2年度国勢調査」によるデータでは、年齢未記入による回答があるため、一部年齢に関する数値に差異が生じている箇所があります。



製作

---

公益財団法人周南市ふるさと振興財団

協力

---

周南市

社会福祉法人周南市社会福祉協議会

問い合わせ

---

公益財団法人周南市ふるさと振興財団（0834-33-7701）

周南市役所 地域づくり推進課（0834-22-8412）

