

周南市版 地域力儿テ

—秋月地区—

Ver.1

製作：令和5年3月



- 1 地域の概要
- 2 地域の人口推移
- 3 地域の自治会
- 4 地域のコミュニティ推進組織
- 5 地域の年間主要行事・イベント
- 6 地域にある施設
- 7 地域資源
- 8 こども・学校
- 9 地域福祉・高齢者福祉
- 10 地域の交通
- 11 地域の将来推計人口

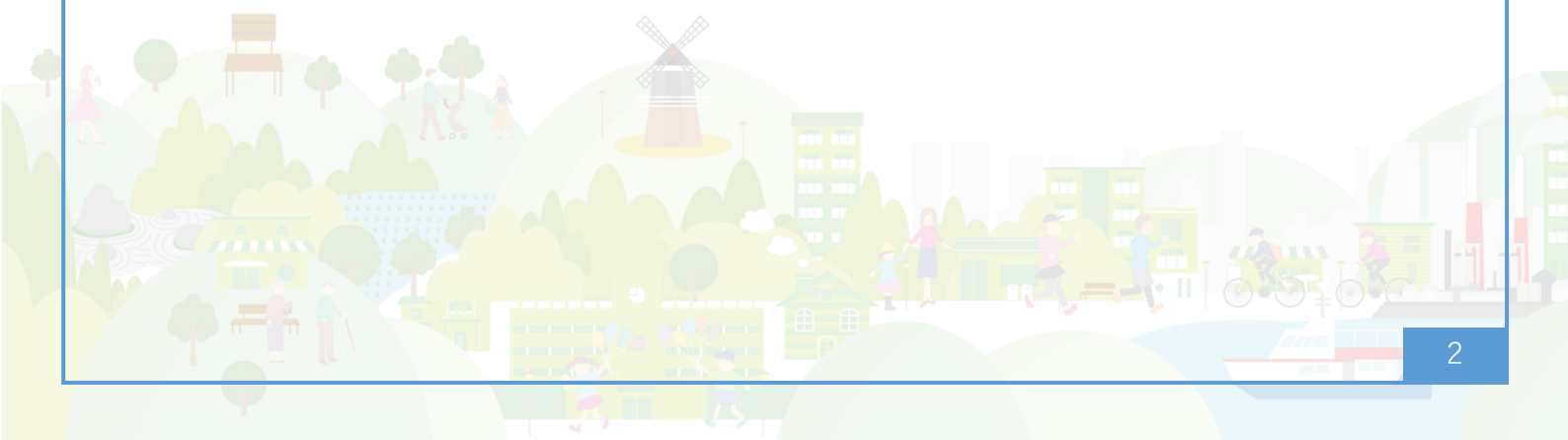
はじめに

周南市版地域カルテは、自分たちが暮らす地域の現状を、データや調査に基づいて認識してもらうことを目的としたツールです。

地域の現状はもちろん、それぞれの地域の強みや、それぞれの地域の課題を見える化することで、「この地域に本当に必要なものは何だろう？」と、考えるためのヒントになればと思い作成しました。

地域課題に向き合うために、地域のことをもっと知るために、地域に関わる仕事に活かせるように。

みなさんの地域との関わりや地域活動に役立つよう、本カルテを活用いただくとともに、みなさんの手で、より活用しやすいように育てていただけますと幸いです。



■地区名：秋月地区

秋月地区は、国道2号線から北に広がる丘陵地帯です。昭和39年から46年にかけて実施された周南団地区画整理事業による旧来からの団地や、近年の戸館住宅など新旧の団地が混在する一大住宅団地となっています。

■人口：6,063 人

■世帯数：2,038 世帯

■自治会数：13 自治会

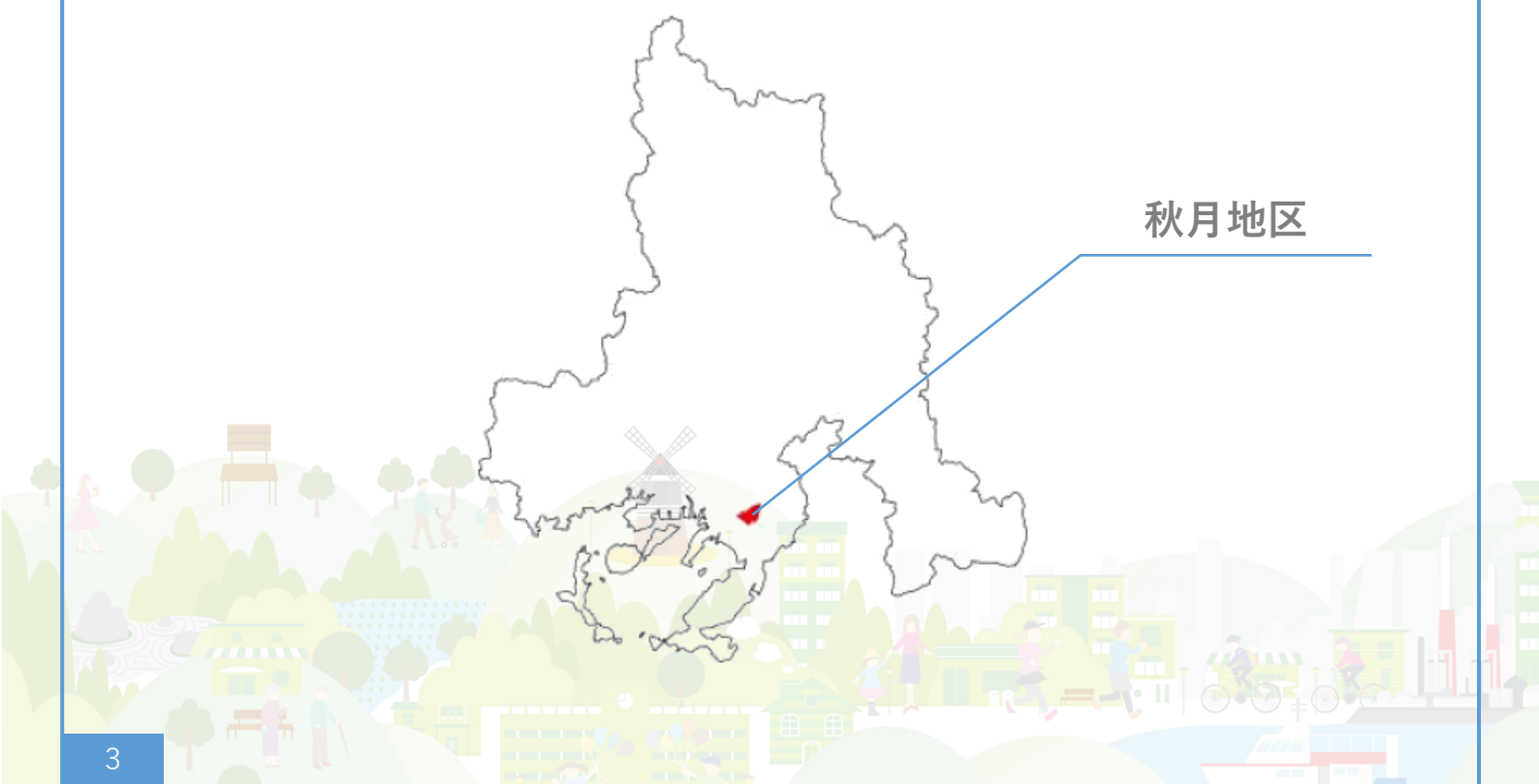
■面積：1.2 km²

■小学校区：秋月小学校

■中学校区：秋月中学校

■地区の位置

秋月地区



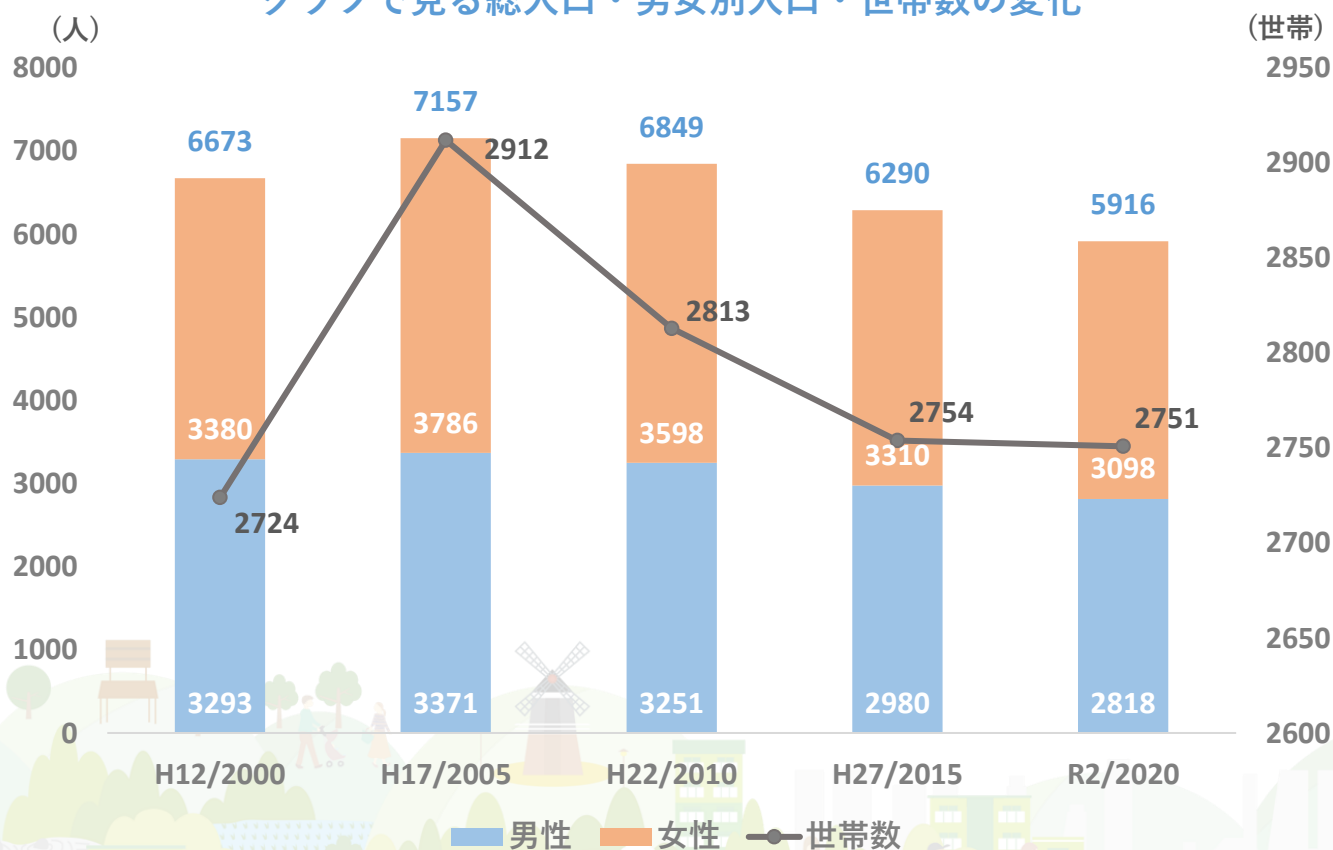
2 地域の人口推移

データ統計：令和2年度国勢調査

■ 総人口・男女別人口・世帯数

調査年	総人口	男性	女性	世帯数
平成12年(2000年)	6,673人	3,293人 (49.3%)	3,380人 (50.7%)	2,724世帯
平成17年(2005年)	7,157人	3,371人 (47.1%)	3,786人 (52.9%)	2,912世帯
平成22年(2010年)	6,849人	3,251人 (47.5%)	3,598人 (52.5%)	2,813世帯
平成27年(2015年)	6,290人	2,980人 (47.4%)	3,310人 (52.6%)	2,754世帯
令和2年(2020年)	5,916人	2,818人 (47.6%)	3,098人 (52.4%)	2,751世帯

グラフで見る総人口・男女別人口・世帯数の変化



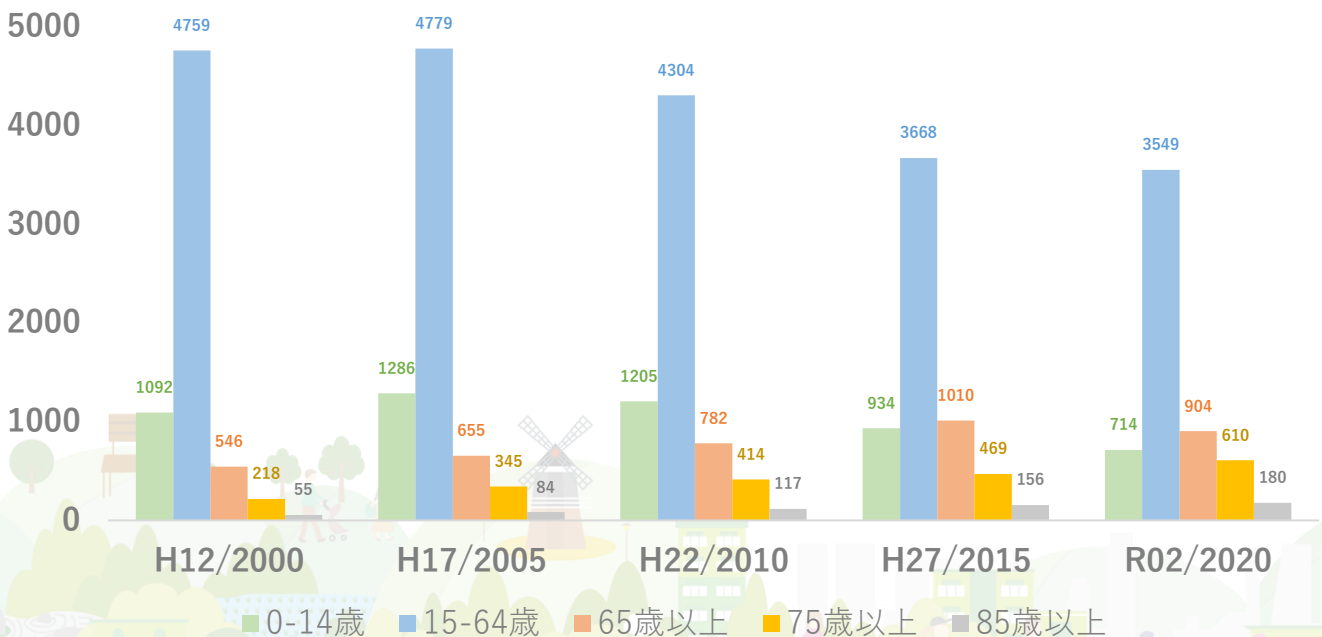
■ 年齢階層別人口

調査年	総人口	0-14歳	15-64歳	65歳以上	75歳以上	85歳以上
平成12年 (2000年)	6,673人	1,092人 (16.4%)	4,759人 (71.3%)	819人 (12.3%)	273人 (4.1%)	55人 (0.8%)
平成17年 (2005年)	7,157人	1,286人 (18.0%)	4,779人 (66.8%)	1,084人 (15.2%)	429人 (6.0%)	84人 (1.2%)
平成22年 (2010年)	6,849人	1,205人 (17.6%)	4,304人 (62.8%)	1,313人 (19.2%)	531人 (7.8%)	117人 (1.7%)
平成27年 (2015年)	6,290人	934人 (14.8%)	3,668人 (58.3%)	1,635人 (26.2%)	625人 (10.0%)	156人 (2.5%)
令和2年 (2020年)	5,916人	714人 (12.1%)	3,549人 (60.0%)	1,694人 (28.4%)	790人 (13.3%)	180人 (3.0%)

20年程度前と比べ、世帯数の増減は特に大きな変動は見られないが、0～14歳の割合が年々減少傾向にある半面、65歳以上では、2倍～3倍増加傾向にある。

グラフで見る年齢階層別人口の変化

(人)



3 地域の自治会

データ統計：周南市住民基本台帳(令和4年3月時点)

■自治会連合会名：秋月地区自治会連合会

■自治会数：13自治会 ■世帯数：2,838世帯

■自治会加入世帯数：2,069世帯 ■加入率：72.9%

■自治会名と自治会別世帯数・班数

	自治会名	世帯数	班数
1	秋月1丁目	132	9
2	秋月2丁目	131	10
3	楠木2丁目	200	15
4	周南第2団地	165	32
5	扇町県営住宅	210	30
6	江の宮町	152	11
7	黒岩町	232	17
8	曙町	166	15
9	周南第3団地12棟	80	8
10	秋月3丁目	146	6
11	サンシャインヒルズ	47	3
12	秋月ニュータウン	372	18
13	周南第1住宅KL棟	36	4
14			
15			

4 地域のコミュニティ推進組織

■コミュニティ推進協議会名：

秋月地区コミュニティ推進協議会

所属団体数：13 団体

■所属団体一覧

	所属団体名		所属団体名
1	コミュニティ推進協議会	11	スポーツ少年団（各1×3）
2	自治会連合会	12	交通安全協会 秋月支部
3	秋月地区自治会	13	エナジックフレンドクラブ
4	体育振興会	14	主任児童委員
5	社会福祉協議会	15	
6	教育関係機関（小・中）	16	
7	秋月小学校育友会	17	
8	秋月中学校PTA	18	
9	子ども会育成連絡協議会	19	
10	民生児童委員協議会	20	



■ 所属団体の概要と主な事業

1	団体名 コミュニティ推進協議会
概要	地域住人の意思を反映し、地域内の各種団体が連携を図りながら、快適で住みよい地域づくりを進める。
主な事業	・ 納涼祭り
	・ グランドゴルフ大会
	・ 地区イベント・行事等に参加・補助等

2	団体名 自治会連合会
概要	単位町内会の取りまとめ
主な事業	・ 秋月地区クリーン作戦
	・ 新春ふれあいの集い
	・ 地区イベント・行事等に参加・補助等

3	団体名 秋月地区自治会
概要	
主な事業	・ 市広報・センター便り配布

4	団体名 体育振興会
概要	スポーツの振興を通じて、地域コミュニティの活性化に貢献する。
主な事業	・ ニュースポーツ大会
	・ ペタンク大会 ・ バドミントン大会 ・ 卓球大会
	・ 救急救命講習（年2回）
	・ 地区イベント・行事等に参加・補助等

5	団体名 社会福祉協議会
概要	地域福祉の推進を図る。
主な事業	・いきいきサロン（通年）
	・敬老会（10月初旬）
	・秋月会（7月） ※75歳以上一人暮らし
	・記念品配布 ※75歳以上
	・地区イベント・行事等に参加・補助等

6	団体名 教育関係機関（小・中）
概要	
主な事業	・コミュニティスクール（年5回）
	・あいさつ運動（年3回）

7	団体名 秋月小学校育友会
概要	
主な事業	・環境作業（年2回）
	・夏祭り・運動会・参加
	・バザー（11月）

8	団体名 秋月中学校PTA
概要	
主な事業	・文化祭 バザー 参加
	・PTA広報（年3回）

9	団体名 子ども会育成連絡協議会
概要	
主な事業	・夏休みラジオ体操(地区内全域)
	・どんど焼き

10	団体名 民生児童委員協議会
概要	住民の立場に立って相談に応じ、必要があれば支援等を行う。
主な事業	・高齢者実態調査(年1回)
	・地区イベント・行事等に参加・補助等

11	団体名 スポーツ少年団(各1×3)
概要	スポーツを通じて、青少年の健全育成を目的とする。
主な事業	・秋月野球スポーツ少年団
	・秋月女子バレースポーツ少年団
	・秋月なぎなたスポーツ少年団

12	団体名 交通安全協会 秋月支部
概要	交通状態の刷新改善を図り、交通安全を促進し、もって健全な交通の発展に寄与する。
主な事業	・交通安全の呼びかけ
	・秋月すこやかあいさつ運動(年3回)
	・「全国交通安全運動」期間中の立哨

13	団体名 エナジックフレンドクラブ
概要	地区内清掃美化・グラウンドゴルフ
主な事業	・グラウンドゴルフ（週3回）※雨天、祝日は中止
	・秋月公園清掃（グラウンドゴルフ開催時）

14	団体名 主任児童委員
概要	秋月地区 小学校児童・中学校生徒にかかわる活動
主な事業	・地区児童会（年3回）
	・新一年生 下校支援 他



5 地域の年間主要行事・イベント

■地域の年間行事予定一覧

開催月	事業名称	主催団体
4月		
5月	あきみんワクワクセミナー（年5回程度）	秋月市民センター
	放課後子供教室（年10回）	秋月市民センター
6月	ニュースポーツ大会	体育振興会
7月	普通救命講習会	体育振興会
8月	秋月納涼夏祭り	コミュニティ推進協議会
9月		
10月	敬老会	社会福祉協議会
11月	秋月市民センター文化祭	秋月市民センター
	人権講演会	秋月市民センター
12月	秋月地区一斉清掃	自治会連合会
	バドミントン大会	体育振興会
	しめ縄作り講習会	民生委員児童委員協議会
	かどまつ作り	秋月市民センター
1月	新春ふれあいの集い	自治会連合会
	どんど焼き	子ども会育成連絡協議会
2月	三世代交流グランドゴルフ大会	コミュニティ推進協議会
	卓球大会	体育振興会
3月		



■ 主な事業・イベントの詳細

漢名称	あきみんワクワクセミナー		
主催	秋月市民センター		
開催頻度	年 5 回程度の頻度で開催	人数規模	約 15 人
概要	年間 5 回程度開催		
開催時期	月の 金曜日	開催時間帯	10 時～12 時
主な内容	地域の高齢者を対象に、出前トークでのセミナーや手芸などを行う。		

名称	放課後子供教室		
主催	秋月市民センター		
開催頻度	年 10 回程度の頻度で開催	人数規模	約 20 人
概要	年間 10 回程度開催		
開催時期	月の第 1 水曜日	開催時間帯	15 時 30 分 ～16 時 40 分
主な内容	秋月小学校 1 年生～6 年生を対象に、ゲームやスポーツ、手芸などを行う。		

名称	ニュースポーツ大会		
主催	体育振興会		
開催頻度	年 1 回の頻度で開催	人数規模	約 人
概要	年 1 回開催		
開催時期	6 月	開催時間帯	
主な内容	地域住人対象 ニュースポーツ（軽スポーツ・レクリエーションスポーツ）		

名称	普通救命講習会		
主催	体育振興会		
開催頻度	年2回の頻度で開催	人数規模	約 人
概要	年2回開催		
開催時期	7月・11月	開催時間帯	
主な内容	地域住人対象に、消防職員から指導を受ける。		

名称	秋月納涼夏祭り		
主催	コミュニティ推進協議会		
開催頻度	年1回の頻度で開催	人数規模	約 人
概要	年1回開催		
開催時期	8月	開催時間帯	
主な内容	地域住人対象に、山の日またはその直近の土曜日に秋月公園で開催される。		

名称	敬老会		
主催	社会福祉協議会		
開催頻度	の頻度で開催	人数規模	約 人
概要	年1回開催		
開催時期	10月	開催時間帯	午前
主な内容	秋月地区高齢者対象に社会福祉協議会が行う。		

名称	秋月市民センター文化祭		
主催	秋月市民センター		
開催頻度	年1回の頻度で開催	人数規模	約 人
概要	年1回開催		
開催時期	11月 日曜日	開催時間帯	
主な内容	秋月市民センターで活動している講座・同好会の作品展示、ステージ発表など。		

名称	人権講演会		
主催	秋月市民センター		
開催頻度	年1回の頻度で開催	人数規模	約 人
概要	年1回開催		
開催時期	11月 日曜日	開催時間帯	
主な内容	講師を招致し、地域住人・児童または生徒対象に講演会を行う。		

名称	秋月地区一斉清掃		
主催	自治会連合会		
開催頻度	年1回の頻度で開催	人数規模	約 人
概要	年1回開催		
開催時期	12月 日曜日	開催時間帯	
主な内容	秋月全地区対象 一斉清掃		

名称	バドミントン大会		
主催	体育振興会		
開催頻度	年1回の頻度で開催	人数規模	約 人
概要	年1回開催		
開催時期	12月 日曜日	開催時間帯	
主な内容	地域住人対象にバドミントン大会を行う。		

名称	しめ縄作り講習会		
主催	民生委員児童委員協議会		
開催頻度	の頻度で開催	人数規模	約 人
概要	年末に開催		
開催時期	12月 日曜日	開催時間帯	
主な内容	秋月小学校5・6年の児童・保護者対象に講習会を行う。		

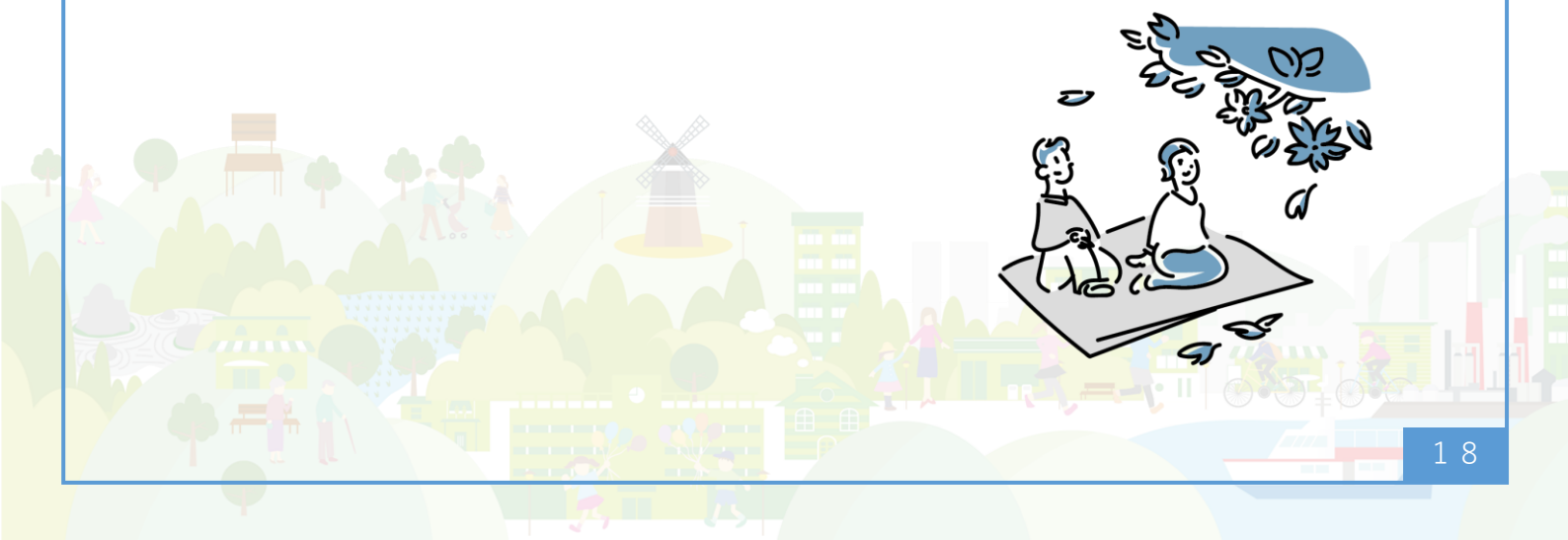
名称	かどまつ作り		
主催	秋月市民センター		
開催頻度	の頻度で開催	人数規模	約 15 人参加
概要	年末に開催		
開催時期	12月	開催時間帯	10時～12時
主な内容	地域の有志によりかどまつを制作する。		

名称	新春ふれあいの集い		
主催	自治会連合会		
開催頻度	年1回の頻度で開催	人数規模	約 人
概要	年始に開催		
開催時期	1月	開催時間帯	夜間
主な内容	秋月全地区住人対象に新年互礼会を行う。		

名称	どんど焼き		
主催	子ども会育成連絡協議会		
開催頻度	年1回の頻度で開催	人数規模	約 人
概要	秋月全地区住人対象		
開催時期	1月 日曜日	開催時間帯	午前
主な内容	1月15日に近い土曜日に開催する。		

名称	三世代交流グランドゴルフ大会		
主催	コミュニティ推進協議会		
開催頻度	年1回の頻度で開催	人数規模	約 人
概要	年1回開催		
開催時期	2月 日曜日	開催時間帯	
主な内容	秋月全地区住人対象に開催する。		

名称	卓球大会		
主催	体育振興会		
開催頻度	年1回の頻度で開催	人数規模	約 人
概要	年1回開催		
開催時期	2月 日曜日	開催時間帯	
主な内容	秋月全地区住人対象に卓球大会を開催する。		



6 地域にある施設

■ 地区内にある公共施設(市有施設)

	名称	所在地	連絡先
1	秋月小学校	周南市秋月1丁目1-50	0834-28-2151
2	秋月小校区児童クラブ	周南市秋月1丁目1-50	0834-28-2143
3	秋月中学校	周南市秋月1丁目1-53	0834-28-5830
4	秋月市民センター	周南市楠木2丁目1-25	0834-28-5317
5	市民黒岩グラウンド	周南市秋月3丁目1-5	
6			
7			
8			
9			
10			

■ 地区内にある公園と公園愛護団体

	名称	所在地	愛護団体
1	秋月公園	周南市秋月2丁目3-20	"秋月公園愛護会（秋月2丁目自治会）、秋月野球スポーツ少年団、秋月公園愛護会"
2	楠木公園	周南市楠木2丁目9	
3	大河内公園	周南市秋月1丁目5	大河内公園愛護会
4	秋月3丁目公園	周南市秋月3丁目11	秋月3丁目自治会
5	秋月ニュータウン公園	周南市秋月4丁目5	秋月ニュータウン自治会
6	秋月北公園	秋月二丁目81番	秋月3丁目自治会
7	秋月当居公園	秋月四丁目82番外	秋月ニュータウン自治会
8			
9			
10			

■ 地区内にある自治会館と集会所

	名称	所在地
1	扇町県営住宅 集会所	
2	扇町市営住宅 集会所	
3	周南第3住宅12棟 集会所	
4		
5		

■ 地域の人が利用する主な買い物施設

	名称	所在地
1	アルク 秋月店	周南市秋月3丁目2-1
2	ENEOS Dr・Drive徳山秋月SS	周南市秋月3丁目4-25
3		

■ 地域の人が利用する主な病院・診療所

	名称	所在地	連絡先
1	宇野内科クリニック	周南市秋月2丁目9-12	0834-28-1222
2	みと歯科クリニック	周南市楠木2丁目14-8	0834-29-4182
3			

■ 地区内にある神社・仏閣、歴史的な名所

	名称	所在地
1	江の宮神社	周南市江の宮9-3
2	観世音菩薩	秋月1丁目バス停前
3		

7 地域資源

■ 地域資源(特産品・工芸品など)

	名称	内容
1		
2		
3		

■ 地域資源(場所・スポットなど)

	名称	概要	所在地
1			
2			
3			

■ 伝統芸能

	名称	概要	所在地
1			
2			
3			

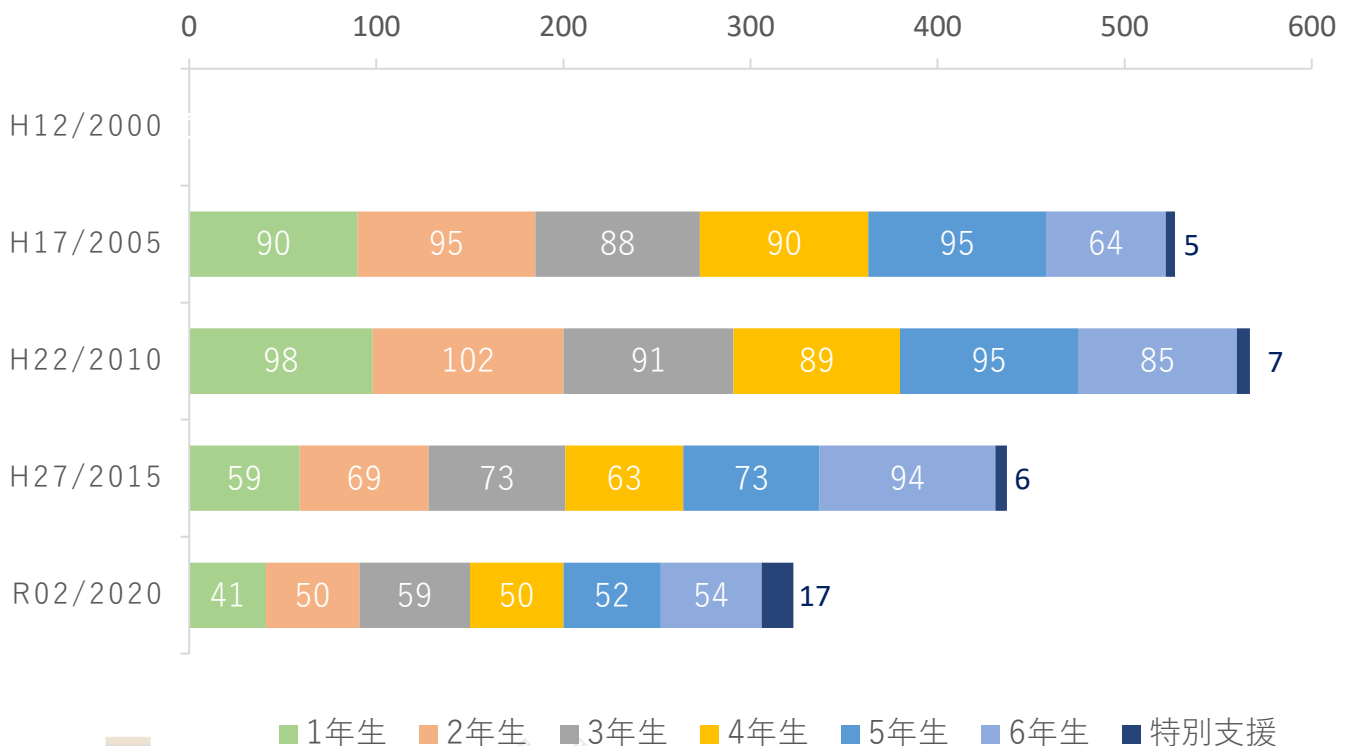


8 こども・学校

■ 秋月小学校の人数と推移

調査年	児童数	1年生	2年生	3年生	4年生	5年生	6年生	特別支援
平成12年 (2000年)	—	—	—	—	—	—	—	—
平成17年 (2005年)	527人	90人 (17.1%)	95人 (18.0%)	88人 (16.7%)	90人 (17.1%)	95人 (18.0%)	64人 (12.1%)	5人 (0.9%)
平成22年 (2010年)	567人	98人 (17.3%)	102人 (18.0%)	91人 (16.0%)	89人 (15.7%)	95人 (16.8%)	85人 (15.0%)	7人 (1.2%)
平成27年 (2015年)	437人	59人 (13.5%)	69人 (15.8%)	73人 (16.7%)	63人 (14.4%)	73人 (16.7%)	94人 (21.5%)	6人 (1.4%)
令和2年 (2020年)	323人	41人 (12.7%)	50人 (15.5%)	59人 (18.3%)	50人 (15.5%)	52人 (16.1%)	54人 (16.7%)	17人 (5.3%)

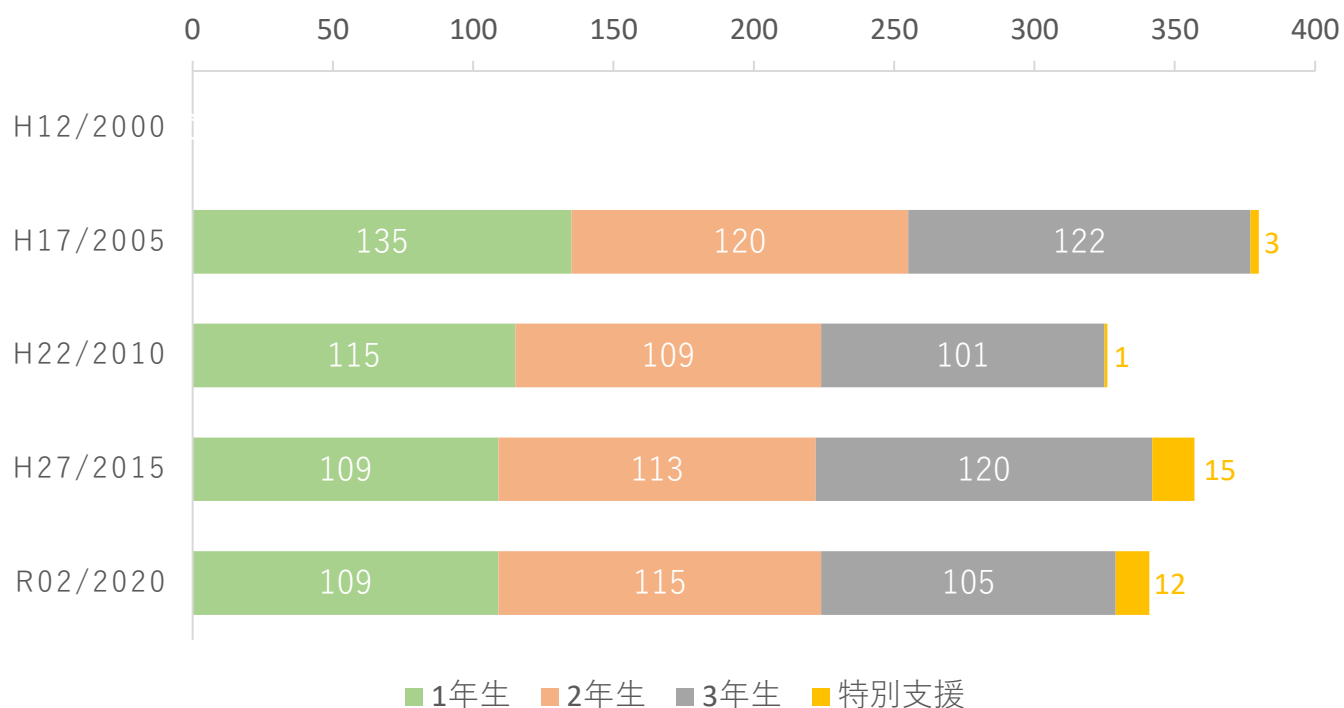
グラフで見る秋月小学校の人数と推移



■ 秋月中学校の人数と推移

調査年	生徒数	1年生	2年生	3年生	特別支援
平成12年 (2000年)	—	—	—	—	—
平成17年 (2005年)	380人	135人 (35.5%)	120人 (31.6%)	122人 (32.1%)	3人 (0.8%)
平成22年 (2010年)	326人	115人 (35.3%)	109人 (33.4%)	101人 (31.0%)	1人 (0.3%)
平成27年 (2015年)	357人	109人 (30.5%)	113人 (31.7%)	120人 (33.6%)	15人 (4.2%)
令和2年 (2020年)	341人	109人 (32.0%)	115人 (33.7%)	105人 (30.8%)	12人 (3.5%)

グラフで見る秋月中学校の人数と推移



■放課後子ども教室・児童クラブ

教室名	秋月小学校区児童クラブ		
開催場所	周南市秋月1丁目1-50 秋月小学校内		
開催日	月曜日～土曜日	定員	80人
備考			



9 地域福祉・高齢者福祉

■サロン・地域食堂

	名称	対象	開催場所	開催頻度
1	いきいきサロン	高齢者 女性	秋月市民センター	月1回
2	ツヨシくん	高齢者 男性	ひまわりセンター	月1回
3	ひまわりデー（ひまあり塾）	高齢者 女性	ひまわりセンター	週1回
4				
5				

■1人暮らしの高齢者数と割合の推移

データ統計：令和2年度国勢調査

	2005	2010	2015	2020
高齢者の 全体数	1,084人	1,313人	1,635人	1,694人
1人暮らしの 高齢者数	245人	312人	432人	422人
1人暮らしの 高齢者数割合	22.6%	23.8%	26.4%	24.9%



10 地域の交通

■公共交通機関

新幹線の停車する最寄り駅：徳山駅まで車で約10分

※秋月市民センターを基準

在来線の停車する最寄り駅：櫛ヶ浜駅まで車で約10分

※秋月市民センターを基準

地区内に停車する路線バス：防長バスが1日30本運行

最寄りのタクシー会社：

■最寄りのインターチェンジ

山陽自動車道 徳山東I/Cまで車で約8分

※秋月市民センターを基準

中国自動車道 鹿野I/Cまで車で約70分

※秋月市民センターを基準



11 地域の将来推計人口

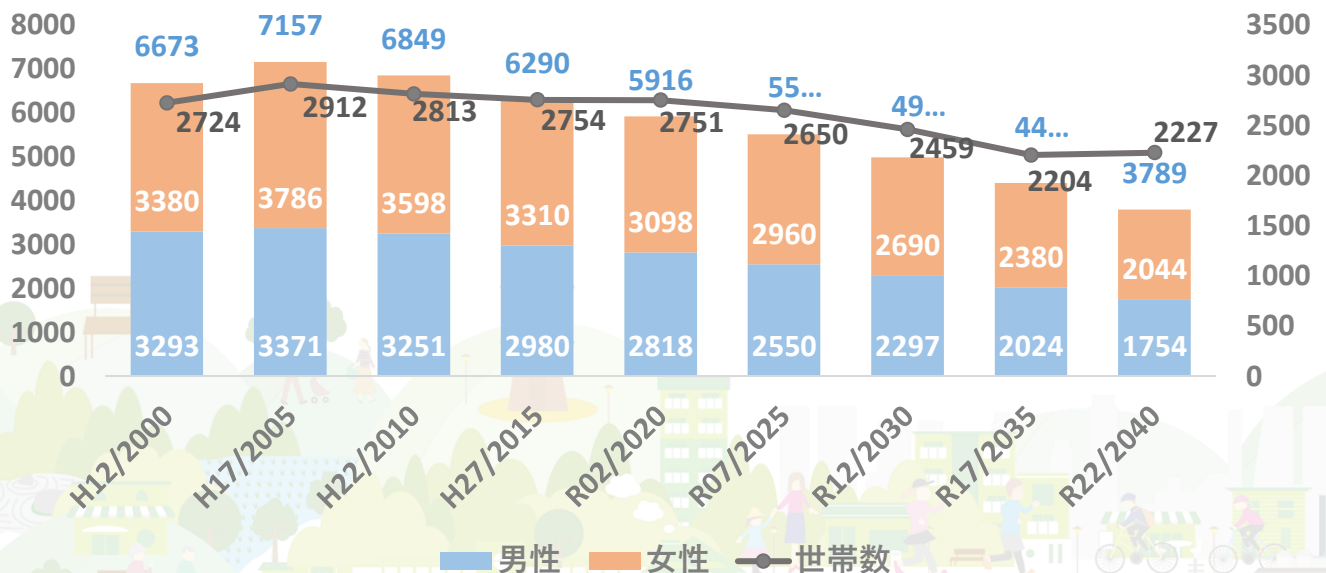
データ統計：令和2年度国勢調査

■ 総人口・男女別人口・世帯数の将来推計

調査年	総人口	男性	女性	世帯数
平成12年(2000年)	6,673人	3,293人 (49.3%)	3,380人 (50.7%)	2,724世帯
平成17年(2005年)	7,157人	3,371人 (47.1%)	3,786人 (52.9%)	2,912世帯
平成22年(2010年)	6,849人	3,251人 (47.5%)	3,598人 (52.5%)	2,813世帯
平成27年(2015年)	6,290人	2,980人 (47.4%)	3,310人 (52.6%)	2,754世帯
令和2年(2020年)	5,916人	2,818人 (47.6%)	3,098人 (52.4%)	2,751世帯
令和7年(2025年)	5,510人	2,550人 (46.3%)	2,960人 (53.7%)	2,650世帯
令和12年(2030年)	4,987人	2,297人 (46.1%)	2,690人 (53.9%)	2,459世帯
令和17年(2035年)	4,404人	2,024人 (46.0%)	2,380人 (54.0%)	2,204世帯
令和22年(2040年)	3,789人	1,745人 (46.1%)	2,044人 (53.9%)	2,227世帯

※国勢調査による人口を基に推計を行ったものであり、相違が生じる場合があります。

グラフで見る総人口・男女別人口・世帯数の変化

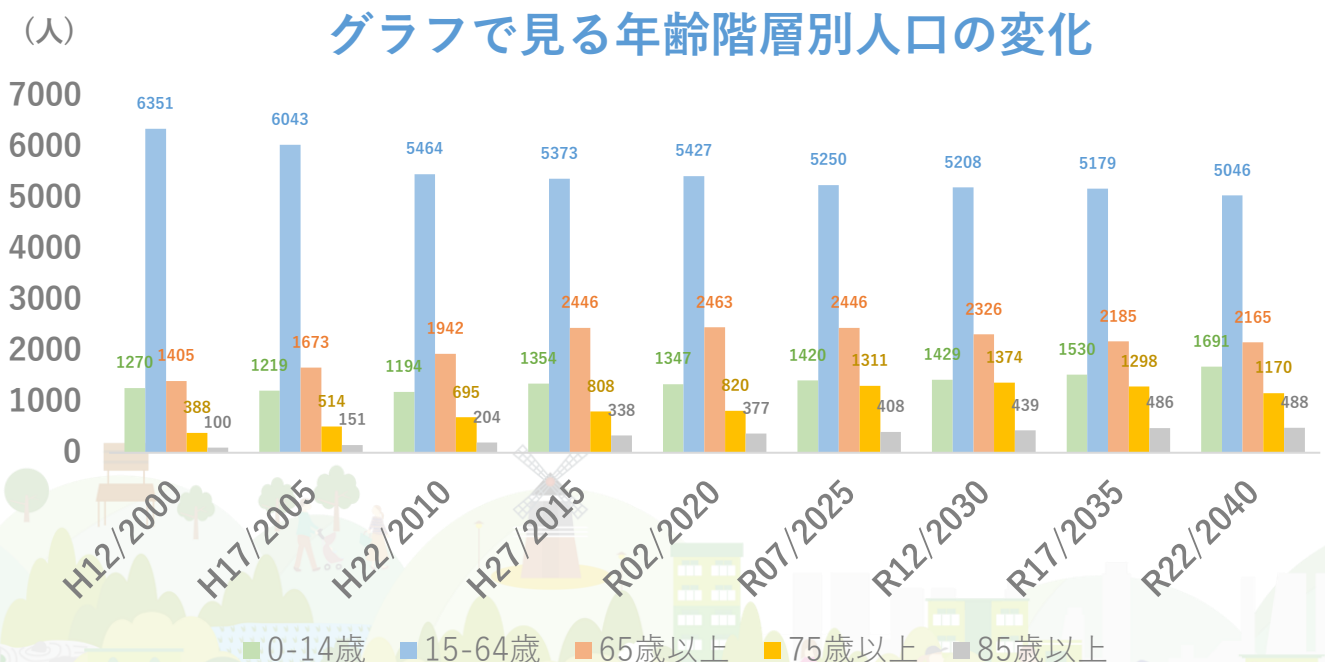


※国勢調査による人口を基に推計を行ったものであり、相違が生じる場合があります。

■ 年齢階層別人口の将来推計

調査年	総人口	0-14歳	15-64歳	65歳以上	75歳以上	85歳以上
平成12年 (2000年)	6,673人	1,092人 (16.4%)	4,759人 (71.3%)	819人 (12.3%)	273人 (4.1%)	55人 (0.8%)
平成17年 (2005年)	7,157人	1,286人 (18.0%)	4,779人 (66.8%)	1,084人 (15.2%)	429人 (6.0%)	84人 (1.2%)
平成22年 (2010年)	6,849人	1,205人 (17.6%)	4,304人 (62.8%)	1,313人 (19.2%)	531人 (7.8%)	117人 (1.7%)
平成27年 (2015年)	6,290人	934人 (14.8%)	3,668人 (58.3%)	1,635人 (26.2%)	625人 (10.0%)	156人 (2.5%)
令和2年 (2020年)	5,916人	714人 (12.1%)	3,549人 (60.0%)	1,694人 (28.4%)	790人 (13.3%)	180人 (3.0%)
令和7年 (2025年)	5,510人	495人 (9.0%)	3,346人 (60.7%)	1,669人 (30.7%)	988人 (17.9%)	224人 (4.1%)
令和12年 (2030年)	4,987人	277人 (5.6%)	3,102人 (62.2%)	1,608人 (32.2%)	1,013人 (20.3%)	306人 (6.1%)
令和17年 (2035年)	4,404人	81人 (1.8%)	2,752人 (62.5%)	1,571人 (37.9%)	907人 (20.6%)	375人 (8.5%)
令和22年 (2040年)	3,789人	0人 (0.0%)	2,264人 (59.8%)	1,627人 (42.9%)	819人 (21.6%)	348人 (9.2%)

※国勢調査による人口を基に推計を行ったものであり、相違が生じる場合があります。



※国勢調査による人口を基に推計を行ったものであり、相違が生じる場合があります。

「周南市版地域カルテ」は、年数の経過により定期的に更新し、最新の地域の状況を把握したり、それぞれの地域の特性やニーズに合わせて、項目を追加したり、削除したり、地域に合わせて自由に編集していただくことを目的に作成しています。

「これも必要だろう」「これも知りたい」と感じたいものがあれば、ぜひ自由に追加して、地域の状況を客観的に把握するツールとして役立てていただけますと幸いです。



・本カルテに記載の項目は主に「周南市住民基本台帳(令和4年3月時点)」「市民センター職員による調査(令和3年度末)」「令和2年度国勢調査」のデータを基に作成しています。

・「市民センター職員による調査(令和3年度末)」によるデータは、必ずしもすべての項目を網羅しているわけでありませんので、抜け、漏れがありましたら、次回更新の際に情報提供いただけたらと思います。

・本カルテでは、小数点以下第2位を四捨五入しているため、合計しても必ずしも100とはならない箇所があります。

・「令和2年度国勢調査」によるデータでは、年齢未記入による回答があるため、一部年齢に関する数値に差異が生じている箇所があります。



製作

公益財団法人周南市ふるさと振興財団

協力

周南市

社会福祉法人周南市社会福祉協議会

問い合わせ

公益財団法人周南市ふるさと振興財団（0834-33-7701）

周南市役所 地域づくり推進課（0834-22-8412）

