

# 周南市版 地域力儿テ

— 戸田地区 —

Ver.1

製作：令和5年3月



- 1 地域の概要
- 2 地域の人口推移
- 3 地域の自治会
- 4 地域のコミュニティ推進組織
- 5 地域の年間主要行事・イベント
- 6 地域にある施設
- 7 地域資源
- 8 こども・学校
- 9 地域福祉・高齢者福祉
- 10 地域の交通
- 11 地域の将来推計人口

# はじめに

周南市版地域カルテは、自分たちが暮らす地域の現状を、データや調査に基づいて認識してもらうことを目的としたツールです。

地域の現状はもちろん、それぞれの地域の強みや、それぞれの地域の課題を見える化することで、「この地域に本当に必要なものは何だろう？」と、考えるためのヒントになればと思い作成しました。

地域課題に向き合うために、地域のことをもっと知るために、地域に関わる仕事に活かせるように。

みなさんの地域との関わりや地域活動に役立つよう、本カルテを活用いただくとともに、みなさんの手で、より活用しやすいように育てていただけますと幸いです。



## ■地区名：戸田地区

戸田地区は周南市の西部に位置し、湯野・夜市・福川地区と接しています。地勢は、臨海部から、国道2号にかけて小高い山があり、国道2号以北は住居が集中しています。しかし、住宅密集地の生活道路は幅員が狭く、入り組んだ地域も多くあります。交通は地区内に国道2号が通るほか、JR戸田駅、山陽自動車道徳山西インターチェンジが立地する比較的交通環境が良い地域です。またソレーネ周南には市内の地域産品が販売され農業及び産業の振興がされています。

■人口：3,085 人

■世帯数：1,393 世帯

■自治会数：31 自治会

■面積：20.75 km<sup>2</sup>

■小学校区：戸田小学校

■中学校区：桜田中学校

### ■地区の位置

戸田地区



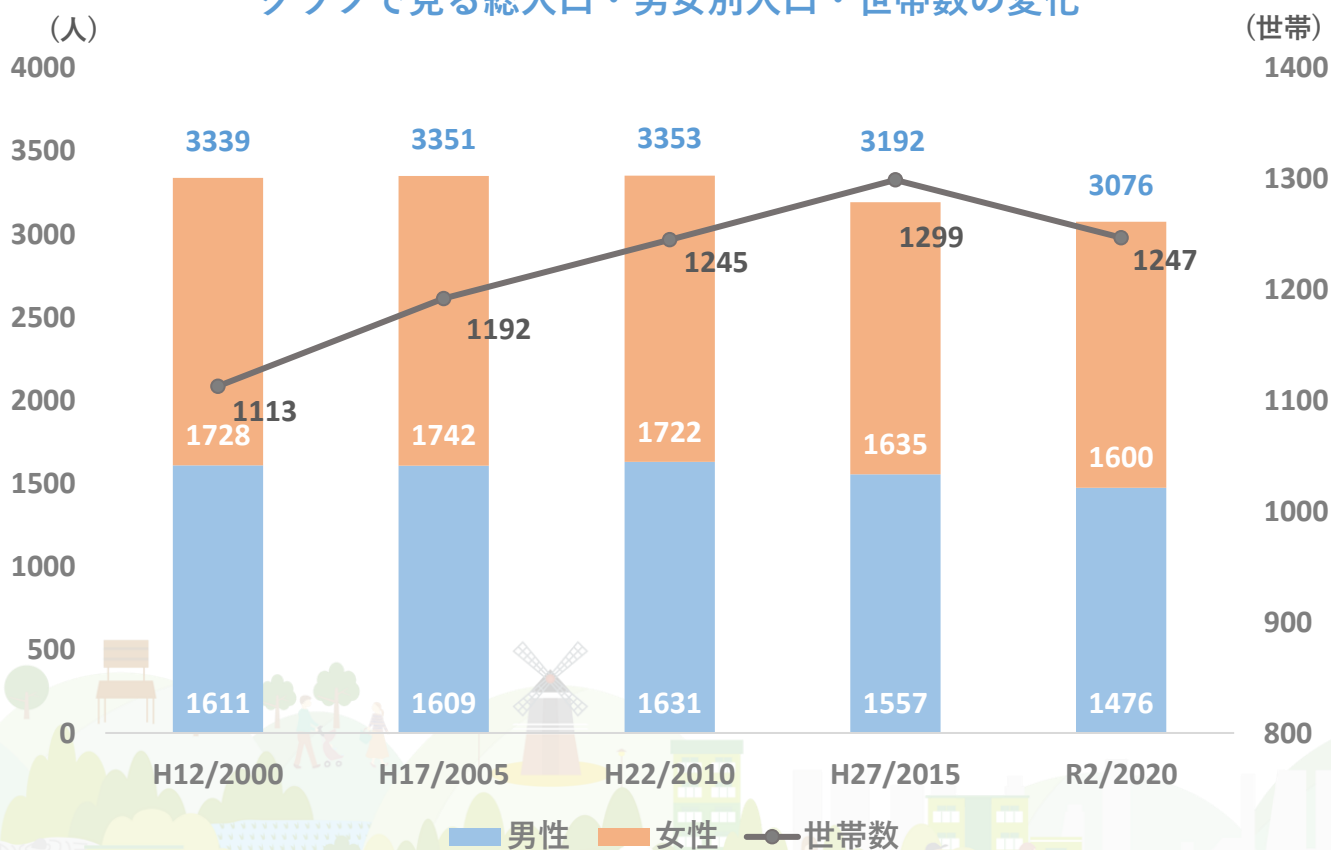
## 2 地域の人口推移

データ統計：令和2年度国勢調査

### ■ 総人口・男女別人口・世帯数

調査年	総人口	男性	女性	世帯数
平成12年(2000年)	3,339人	1,611人 (48.2%)	1,728人 (51.8%)	1,113世帯
平成17年(2005年)	3,351人	1,609人 (48.0%)	1,742人 (52.0%)	1,192世帯
平成22年(2010年)	3,353人	1,631人 (48.6%)	1,722人 (51.4%)	1,245世帯
平成27年(2015年)	3,192人	1,557人 (48.8%)	1,635人 (51.2%)	1,299世帯
令和2年(2020年)	3,076人	1,476人 (48.0%)	1,600人 (52.0%)	1,247世帯

グラフで見る総人口・男女別人口・世帯数の変化

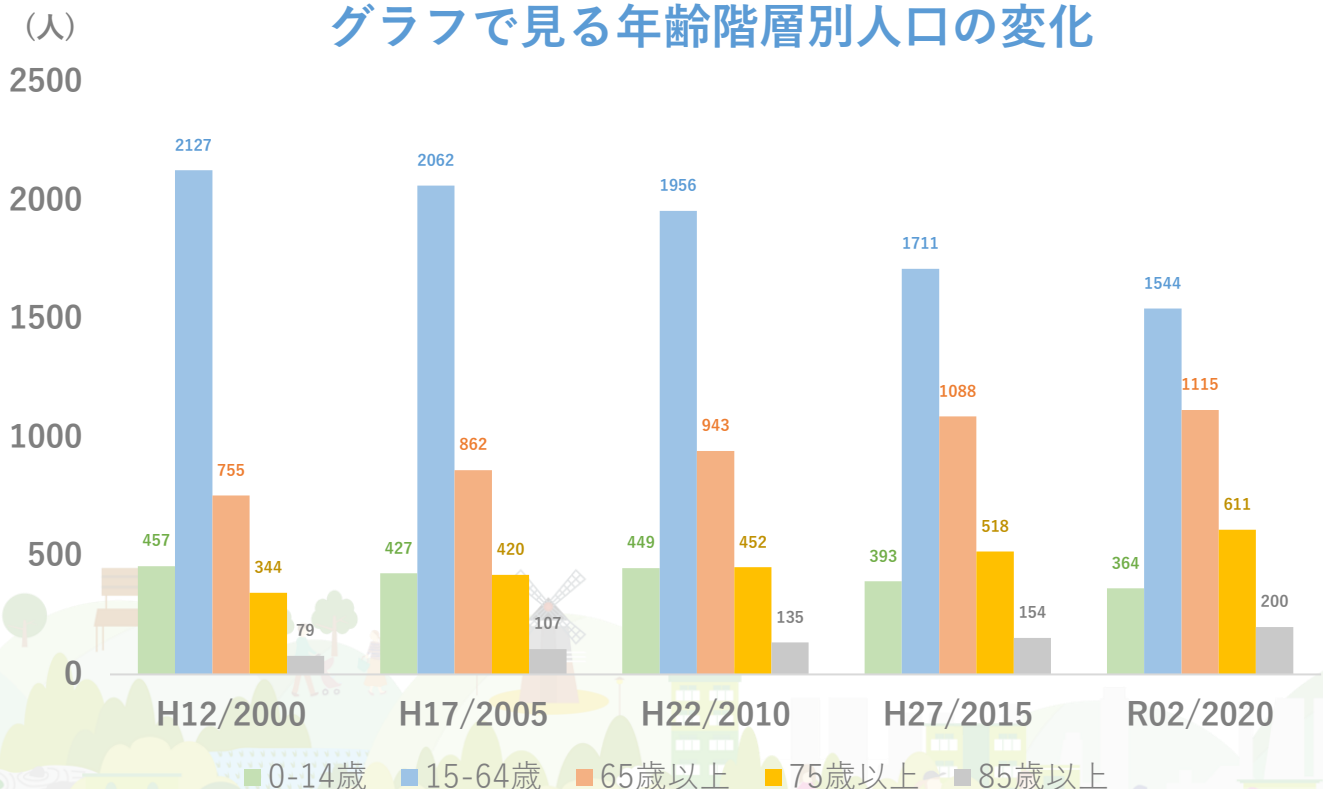


## ■年齢階層別人口

調査年	総人口	0-14歳	15-64歳	65歳以上	75歳以上	85歳以上
平成12年 (2000年)	3,339人	457人 (13.7%)	2,127人 (63.7%)	755人 (22.6%)	344人 (10.3%)	79人 (2.4%)
平成17年 (2005年)	3,351人	427人 (12.7%)	2,062人 (61.5%)	862人 (25.7%)	420人 (12.5%)	107人 (3.2%)
平成22年 (2010年)	3,353人	449人 (13.4%)	1,956人 (58.3%)	943人 (28.1%)	452人 (13.5%)	135人 (4.0%)
平成27年 (2015年)	3,192人	393人 (12.3%)	1,711人 (53.6%)	1,088人 (34.1%)	518人 (16.2%)	154人 (4.8%)
令和2年 (2020年)	3,076人	364人 (11.8%)	1,544人 (50.2%)	1,115人 (36.2%)	611人 (19.9%)	200人 (6.5%)

調査年ごとに人口総数に対する65歳以上の割合が増加している。また人口総数に対する15歳～64歳の割合は減少している。14歳以下の割合は20年～10年前は増減率は少なかったが、近年は減少傾向にある。

### グラフで見る年齢階層別人口の変化



# 3 地域の自治会

データ統計：周南市住民基本台帳(令和4年3月時点)

■自治会連合会名：戸田地区自治会連合会

■自治会数：31自治会 ■世帯数：1,393世帯

■自治会加入世帯数：1,049世帯 ■加入率：75.3%

## ■自治会名と自治会別世帯数・班数

	自治会名	世帯数	班数		自治会名	世帯数	班数
1	東津木	14	3	21	西阿高4	20	1
2	西津木	10	1	22	十軒屋	95	5
3	桑原	21	1	23	上苔谷	6	2
4	浴	18	1	24	下苔谷	3	1
5	河原	6	1	25	峠・思ヶ浴	4	1
6	友広	56	4	26	戸田山	44	4
7	北河内	45	4	27	橋本	22	4
8	中河原	22	4	28	市東	67	6
9	佐古	15	1	29	市西	35	5
10	上押田	52	5	30	佐畑	37	4
11	押田東	105	7	31	四郎谷	38	10
12	押田西	44	6				
13	菅原	32	5				
14	岡村	25	1				
15	宮崎	28	2				
16	東阿高2	107	7				
17	東阿高1	28	2				
18	西阿高1	13	1				
19	西阿高2	23	1				
20	西阿高3	14	1				

## 4 地域のコミュニティ推進組織

### ■コミュニティ推進協議会名：

# 戸田地区コミュニティ推進協議会

所属団体数：19 団体

### ■所属団体一覧

	所属団体名		所属団体名
1	自治会連合会	11	桜田中学校PTA
2	交通安全戸田支部	12	戸田小PTA
3	社会福祉協議会	13	桜田幼稚園PTA
4	老人クラブ戸田寿会	14	農業委員
5	自主防災協議会	15	婦人会
6	盆踊り保存会	16	福祉委員
7	消防団	17	こもれびの会
8	婦人防火クラブ	18	JA周南女性部戸田支部
9	てんばクラブ	19	桜田会
10	体育振興会	20	





## ■所属団体の概要と主な事業

1	団体名 自治会連合会
概要	会員相互の親睦を図るとともに、戸田地区の発展に寄与し、住みよい明るい郷土を創ることを目的とする。
主な事業	・自治一掃清掃
	・戸田地区新春ふれあいの集い
	・戸田地区大運動会

2	団体名 交通安全戸田支部
概要	地区内の交通安全の啓発及び防犯意識の向上を図る。
主な事業	・交通立哨活動
	・地域行事における交通整理

3	団体名 社会福祉協議会
概要	戸田地区内における社会福祉に関係ある団体及び個人が協力して地域住民の福祉の増進を図ることを目的とする。
主な事業	・一人暮らし・寝たきり高齢者へ桜餅配布
	・歳末助け合い事業
	・敬老の日記念行事

4	団体名 老人クラブ戸田寿会
概要	地区内の寿会（老人クラブ）の相互の交流、親睦に寄与することを目的とする。
主な事業	・七草の会
	・桜田八幡宮餅つき
	・寿会健康づくり大会

5	団体名 自主防災協議会
概要	地区内の防災意識の向上を図るとともに、災害発生に対する準備や研修を行う。
主な事業	・ 夏休み避難所体験
	・ 防火見回り
	・ 消火器訓練と販売（どんど焼きと同時開催）

6	団体名 盆踊り保存会
概要	盆踊りを普及及び継承していくことを目的とする。
主な事業	・ 盆踊り大会

7	団体名 消防団
概要	消火活動のみならず、災害対応等を行う。また地域における消防力・防災力の向上を目的とする。
主な事業	・ 防火見回り
	・ 消火器訓練と販売（どんど焼きと同時開催）
	・ 防火もちつき大会

8	団体名 婦人防火クラブ
概要	家庭での火災予防知識の習得、地域全体の防火意識の高揚を目的とする。
主な事業	・ 防火見回り
	・ 消火器訓練と販売（どんど焼きと同時開催）
	・ 防火もちつき大会

9	団体名 てんばクラブ
概要	みのりフェスタ等のイベントの実行及び手伝いを目的とする。
主な事業	・戸田みのりフェスタの進行

10	団体名 体育振興会
概要	地区民体育の普及、振興を図り地区民相互の親睦に寄与することを目的とする。
主な事業	・戸田地区民大運動会

11	団体名 桜田中学校PTA
概要	桜田中生徒の健やかな成長を目指し、学校内外、家庭での教育の充実を図る。
主な事業	

12	団体名 戸田小PTA
概要	戸田小生徒の健やかな成長を目指し、学校内外、家庭での教育の充実を図る。
主な事業	

13	団体名 桜田幼稚園PTA
概要	桜田幼稚園生の健やかな成長を目指し、学校内外、家庭での教育の充実を図る。
主な事業	

14	団体名 農業委員
概要	農地法に基づく売買・賃借の許可、農地の調査・指導を執行する行政委員
主な事業	

15	団体名 婦人会
概要	高齢化社会への対応、地域社会の福祉増進の実現に努める。
主な事業	・一人暮らし・寝たきり高齢者へ桜餅作り
	・歳末助け合い事業（お弁当作り）

16	団体名 福祉委員
概要	地域福祉活動や福祉のまちづくりを推進する活動ボランティアで、地域福祉の推進を目的とする。
主な事業	

17	団体名 こもれびの会
概要	こもれび花壇の維持管理を行う。
主な事業	

18	団体名 JA周南女性部戸田支部
概要	JA運動へ力を結集し魅力ある組織の活動への取り組みで、更なる女性部の活性化を計る。
主な事業	

19	団体名 桜田会
概要	イベント等で出店等の出店を行う。
主な事業	・ 桜田八幡宮の接待
	・ みのりフェスタ出店



## 5 地域の年間主要行事・イベント

### ■地域の年間行事予定一覧

開催月	事業名称	主催団体
4月	アユ放流	コミュニティ
	桜田八幡宮春の大祭	桜田八幡宮護持会
5月		
6月		
7月	船山神社夏祭り	桜田八幡宮護持会
	西部3地区ラジオ体操	3地区活性化連絡協議会
8月	戸田地区盆踊り大会	盆踊り保存会
	灯籠流し	灯籠流しの会
9月	戸田地区敬老会	地区社協
	桜田八幡宮秋の大祭	桜田八幡宮護持会
10月	戸田地区民大運動会	自治会連合会
11月	戸田みのりフェスタ	コミュニティ
	いけいけ大収穫祭inソレーネ周南	いけいけ大収穫祭実行委員会
12月		
1月	新春登山	
	戸田地区どんど焼き	
2月		
3月	桜を楽しむ会	コミュニティ
随時	戸田ふるさとウォーク	ふるさとウォーク実行委員会
	プチ花いっぱい運動	コミュニティ

## ■主な事業・イベントの詳細

名称	アユ放流		
主催	戸田地区コミュニティ推進協議会		
開催頻度	年1回の頻度で開催	人数規模	約40人
概要	稚鮎の放流		
開催時期	4月の第3水曜日	開催時間帯	10時～11時
主な内容	ソレーネ周南に面する夜市川へ戸田小1年生が稚鮎の放流を行う		

名称	西部3地区ラジオ体操		
主催	西徳山3地区活性化協議会		
開催頻度	年1回の頻度で開催	人数規模	約40人
概要	ラジオ体操		
開催時期	7月の第4日曜日	開催時間帯	6時30分～7時
主な内容	西部3地区の方々にソレーネ周南の芝生広場にて、ラジオ体操を行う		

名称	戸田地区盆踊り大会		
主催	盆踊り保存会		
開催頻度	年1回の頻度で開催	人数規模	約300人
概要	盆踊り		
開催時期	8月の第2日曜日	開催時間帯	17時～20時
主な内容	戸田地区住民を対象として盆踊りを行う		

名称	戸田地区敬老会		
主催	戸田地区社会福祉協議会		
開催頻度	年1回の頻度で開催	人数規模	約300人
概要	敬老会		
開催時期	9月の敬老の日	開催時間帯	9時～15時
主な内容	戸田地区住民を対象とした敬老会を行う		

名称	戸田灯籠流し		
主催	灯籠流しの会		
開催頻度	年1回の頻度で開催	人数規模	約100人
概要	灯籠流し		
開催時期	8月16日	開催時間帯	18時～20時
主な内容	灯籠流しの会が作成した木枠に和紙を貼り付け、明かりを灯して、夜市川へ流す		

名称	戸田みのりフェスタ		
主催	コミュニティ		
開催頻度	年1回の頻度で開催	人数規模	約400人
概要	戸田地区の文化祭		
開催時期	11月の第1日曜日	開催時間帯	9時～15時
主な内容	バザーの部、展示の部、演芸の部と地域住民の方が、協力して行うイベント。		



## ■主な事業・イベントの詳細

名称	戸田ふるさとウォーク		
主催	ふるさとウォーク実行委員会		
開催頻度	年1回の頻度で開催	人数規模	約100人
概要	ウォークイベント		
開催時期		開催時間帯	9時～12時
主な内容	戸田地区の歴史や自然を巡るウォークラリーイベント		

名称	プチ花いっぱい運動		
主催	戸田地区コミュニティ推進協議会		
開催頻度	通年	人数規模	
概要	戸田地区をいっぱいの花で彩り活気を取り戻す		
開催時期		開催時間帯	
主な内容	フラワーマップを見ながら、戸田地区を散歩して花を鑑賞する		

## 6 地域にある施設

### ■ 地区内にある公共施設(市有施設)

	名称	所在地	連絡先
1	戸田支所・市民センター	周南市戸田2845-2	83-2001
2	西徳山総合グラウンド	周南市戸田1750	83-2001
3	津木分館	周南市戸田152-2	83-2001
4	四郎谷分館	周南市戸田4741	83-2001
5	戸田小学校	周南市戸田2572-2	83-2016
6	桜田中学校	周南市戸田2960	83-2007
7	桜田幼稚園	周南市戸田2533-1	83-2235
8	道の駅ソレーネ周南	周南市戸田2713	83-3303
9	西消防署西部出張所	周南市戸田2750-1	83-2466
10	戸田駐在所	周南市戸田2584	83-2198

### ■ 地区内にある公園と公園愛護団体

	公園名称	所在地	愛護団体
1	戸田東公園	周南市戸田1641-1	戸田東公園愛護会
2	十軒屋広場	周南市戸田2874-13	
3			
4			
5			



## ■ 地区内にある自治会館と集会所

	公園名称	所在地
1	上苔谷自治会館	
2	下苔谷自治会館	
3	浴自治会館	
4	中河原自治会館	
5	戸田山自治会館	
6	菅原自治会館	

## ■ 地域の人が利用する主な買い物施設

	公園名称	所在地
1	ソレーネ周南	周南市戸田2713
2	セブンイレブン戸田店	周南市戸田2745-1
3		
4		
5		



## ■地域の人が利用する主な病院・診療所

	名称	所在地	連絡先
1	竹内医院	周南市戸田2783	83-2600
2	佐々木歯科医院	周南市戸田2848-2	83-4114
3			
4			
5			

## ■地区内にある神社・仏閣、歴史的名所

	名称	所在地
1	心光寺	戸田市東
2	光西寺	戸田阿高
3	桜田八幡宮	戸田西阿高
4	瑞龍寺	戸田船山
5	菅原薬師堂	戸田菅原
6	仙念寺	戸田四郎谷
7		
8		
9		
10		



# 7 地域資源

## ■ 地域資源(特産品・工芸品など)

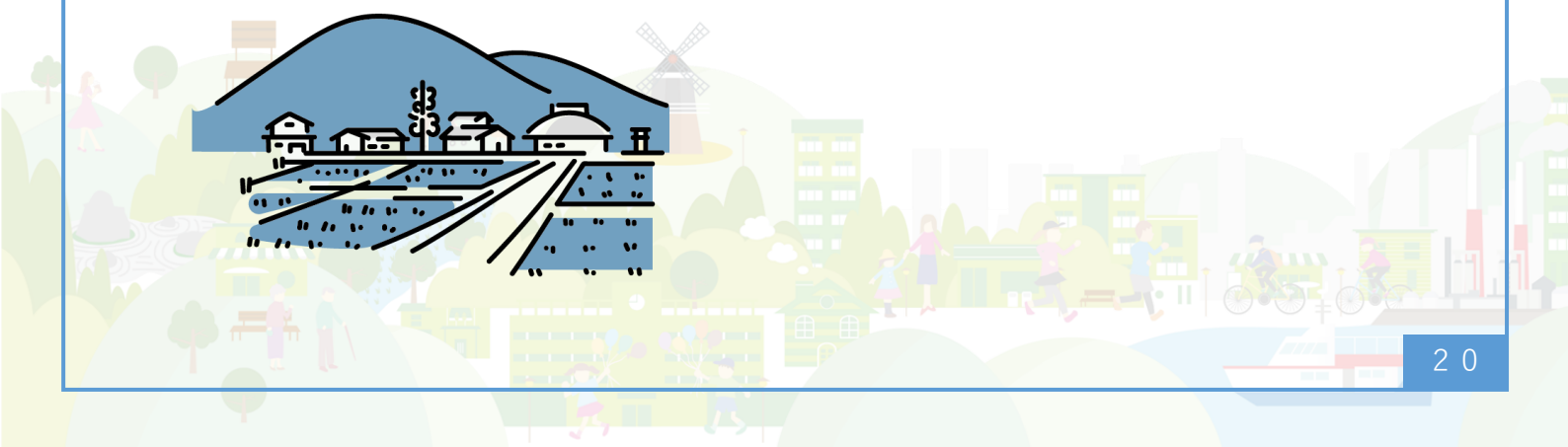
	名称	内容
1	タコ	桑原漁港で獲れるタコ
2	蜂蜜	四郎谷地区の養蜂場で採れる蜂蜜
3	トマト	佐畑地区で栽培されるトマト
4		
5		

## ■ 地域資源(場所・スポットなど)

	名称	概要	所在地
1	神宮 あさひの里	キャンプ場と展望デッキ	苔谷地区
2	ソレーネ周南	道の駅	戸田2713
3			

## ■ 伝統芸能

	名称	概要	所在地
1			
2			
3			

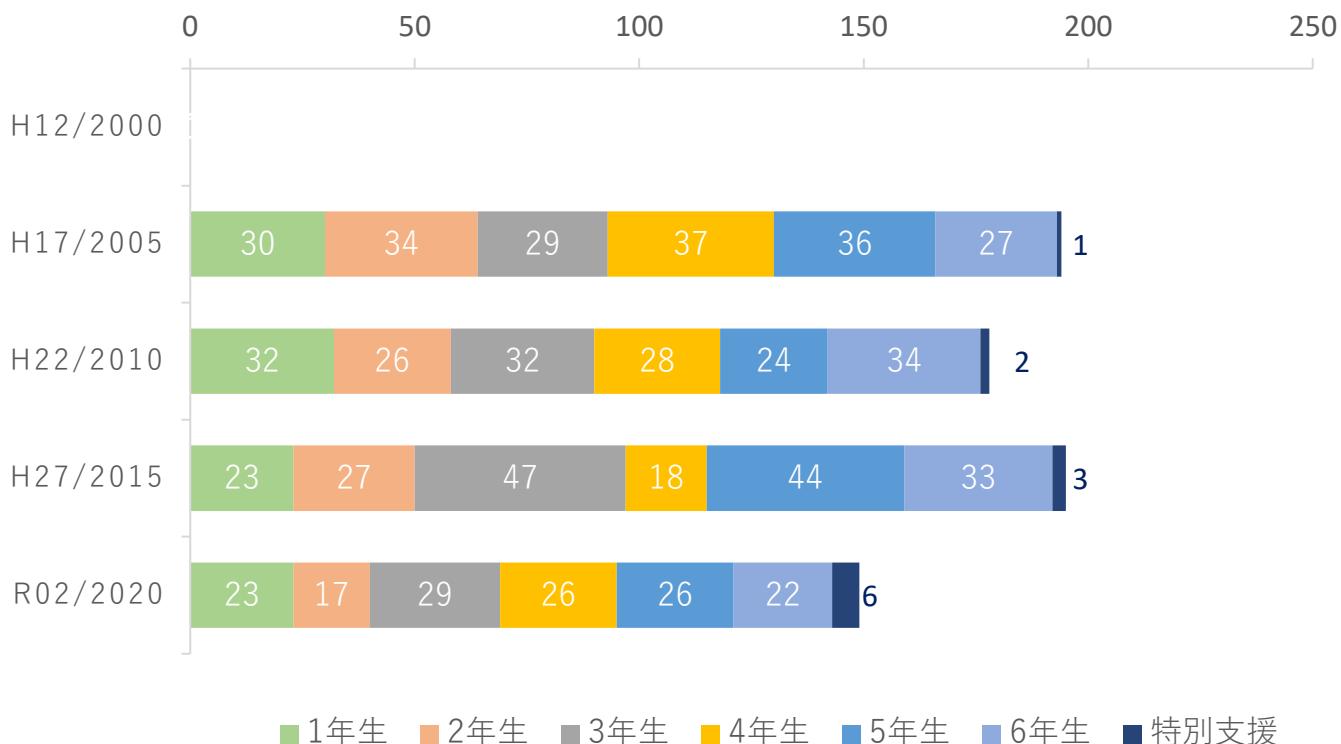


# 8 こども・学校

## ■戸田小学校の人数と推移

調査年	児童数	1年生	2年生	3年生	4年生	5年生	6年生	特別支援
平成12年 (2000年)	—	—	—	—	—	—	—	—
平成17年 (2005年)	194人	30人 (15.5%)	34人 (17.5%)	29人 (14.9%)	37人 (19.1%)	36人 (18.6%)	27人 (13.9%)	1人 (0.5%)
平成22年 (2010年)	178人	32人 (18.0%)	26人 (14.6%)	32人 (18.0%)	28人 (15.7%)	24人 (13.5%)	34人 (19.1%)	2人 (1.1%)
平成27年 (2015年)	195人	23人 (11.8%)	27人 (13.8%)	47人 (24.1%)	18人 (9.2%)	44人 (22.6%)	33人 (16.9%)	3人 (1.5%)
令和2年 (2020年)	152人	23人 (15.1%)	17人 (11.2%)	29人 (19.1%)	26人 (17.1%)	26人 (17.1%)	22人 (14.5%)	9人 (5.9%)

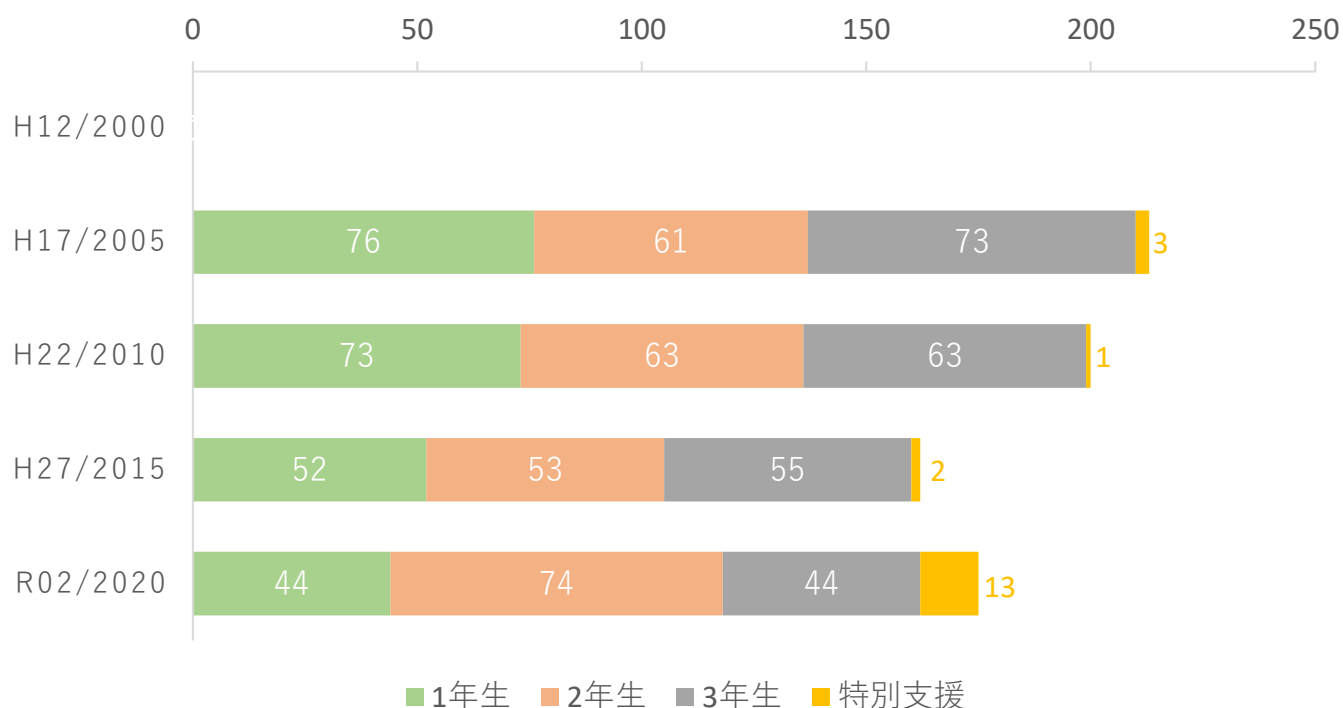
グラフで見る戸田小学校の人数と推移



## ■ 桜田中学校の人数と推移

調査年	生徒数	1年生	2年生	3年生	特別支援
平成12年 (2000年)	—	—	—	—	—
平成17年 (2005年)	213人	76人 (28.6%)	61人 (28.5%)	73人 (34.3%)	3人 (1.4%)
平成22年 (2010年)	200人	73人 (31.5%)	63人 (31.5%)	63人 (31.5%)	1人 (0.5%)
平成27年 (2015年)	162人	52人 (32.1%)	53人 (32.7%)	55人 (34.0%)	2人 (1.2%)
令和2年 (2020年)	175人	44人 (25.1%)	74人 (42.3%)	44人 (25.1%)	13人 (7.4%)

グラフで見る桜田中学校の人数と推移



## ■放課後子ども教室・児童クラブ

教室名	戸田小校区児童クラブ		
開催場所	戸田小学校		
開催日	日・祝・年末年始除く日	定員	35人
備考			

教室名	戸田小放課後こども教室		
開催場所	戸田小学校		
開催日	月2回程度	定員	約30人
備考			





## 9 地域福祉・高齢者福祉

### ■サロン・地域食堂

	名称	対象	開催場所	開催頻度
1	いきいきサロはまべ	地区住民	津木分館	月1回程度
2	市東ふれあいサロン	地区住民	戸田市民センター	2か月に1回程度
3	ふれあサロン十軒屋	地区住民	戸田市民センター	2か月に1回程度
4	一笑会	地区住民	自治会館	2か月に1回程度
5	ふれあいクラブ桑原	地区住民	戸田市民センター	月1~2回程度
6	阿高なごみの会	地区住民	戸田市民センター	月1~2回程度
7	ハッピーサロン上押田	地区住民	戸田市民センター	2か月に1回程度
8				
9				
10				

### ■1人暮らしの高齢者数と割合の推移

データ統計：令和2年度国勢調査

	2005	2010	2015	2020
高齢者の 全体数	862人	943人	1,088人	1,115人
1人暮らしの 高齢者数	138人	137人	151人	176人
1人暮らしの 高齢者数割合	16.0%	14.5%	13.9%	15.8%



## 10 地域の交通

### ■公共交通機関

新幹線の停車する最寄り駅：徳山駅まで車で約30分

※戸田市民センターを基準

在来線の停車する最寄り駅：戸田駅まで車で約10分

※戸田市民センターを基準

地区内に停車する路線バス：防長バスが1日26本(片道)運行

最寄りのタクシー会社：徳山第一交通(83-2230)

福川第一交通(63-0733)

富田タクシー(62-2022)

船舶：周防灘フェリーが1日5本運行

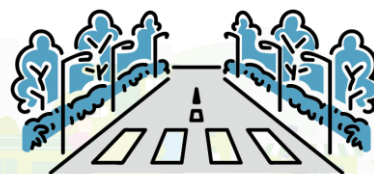
### ■最寄りのインターチェンジ

山陽自動車道 徳山西I/Cまで車で約5分

※戸田市民センターを基準

中国自動車道 鹿野I/Cまで車で約45分

※戸田市民センターを基準



# 11 地域の将来推計人口

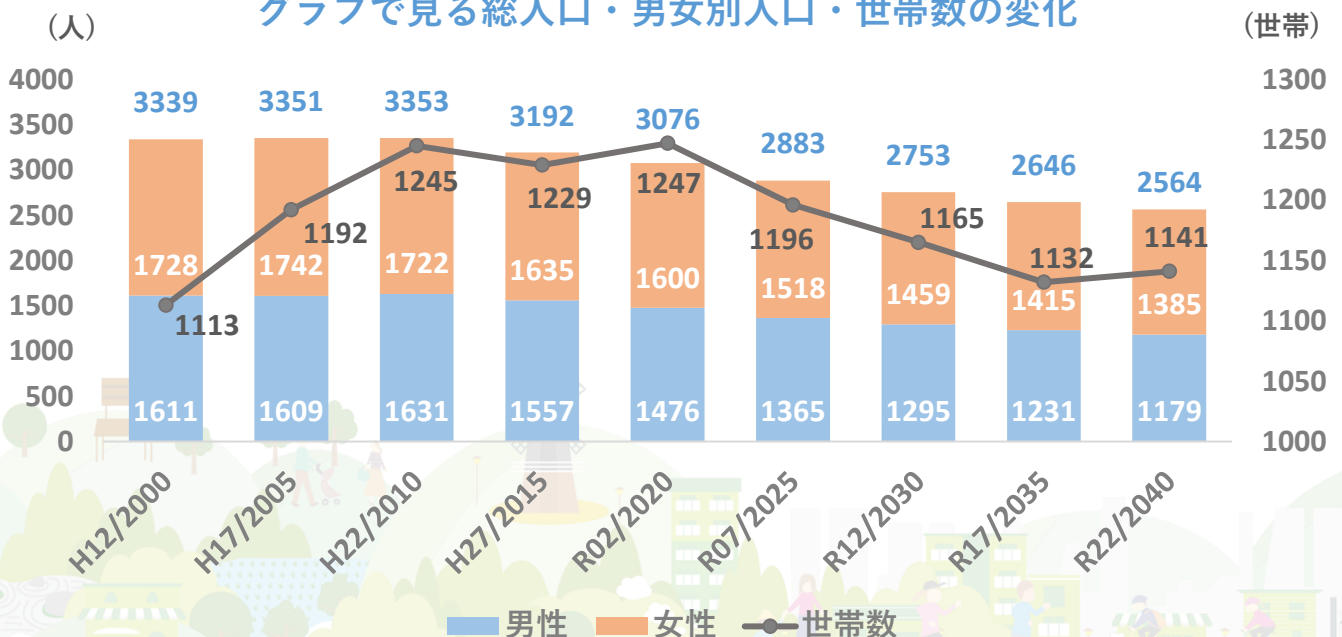
データ統計：令和2年度国勢調査

## ■ 総人口・男女別人口・世帯数の将来推計

調査年	総人口	男性	女性	世帯数
平成12年(2000年)	3,339人	1,611人 (48.2%)	1,728人 (51.8%)	1,113世帯
平成17年(2005年)	3,351人	1,609人 (48.0%)	1,742人 (52.0%)	1,192世帯
平成22年(2010年)	3,353人	1,631人 (48.6%)	1,722人 (51.4%)	1,245世帯
平成27年(2015年)	3,192人	1,557人 (48.8%)	1,635人 (51.2%)	1,229世帯
令和2年(2020年)	3,076人	1,476人 (48.0%)	1,600人 (52.0%)	1,247世帯
令和7年(2025年)	2,883人	1,365人 (47.4%)	1,518人 (52.6%)	1,196世帯
令和12年(2030年)	2,753人	1,295人 (47.0%)	1,459人 (53.0%)	1,165世帯
令和17年(2035年)	2,646人	1,231人 (46.5%)	1,415人 (53.5%)	1,132世帯
令和22年(2040年)	2,564人	1,179人 (46.0%)	1,385人 (54.0%)	1,141世帯

※国勢調査による人口を基に推計を行ったものであり、相違が生じる場合があります。

グラフで見る総人口・男女別人口・世帯数の変化



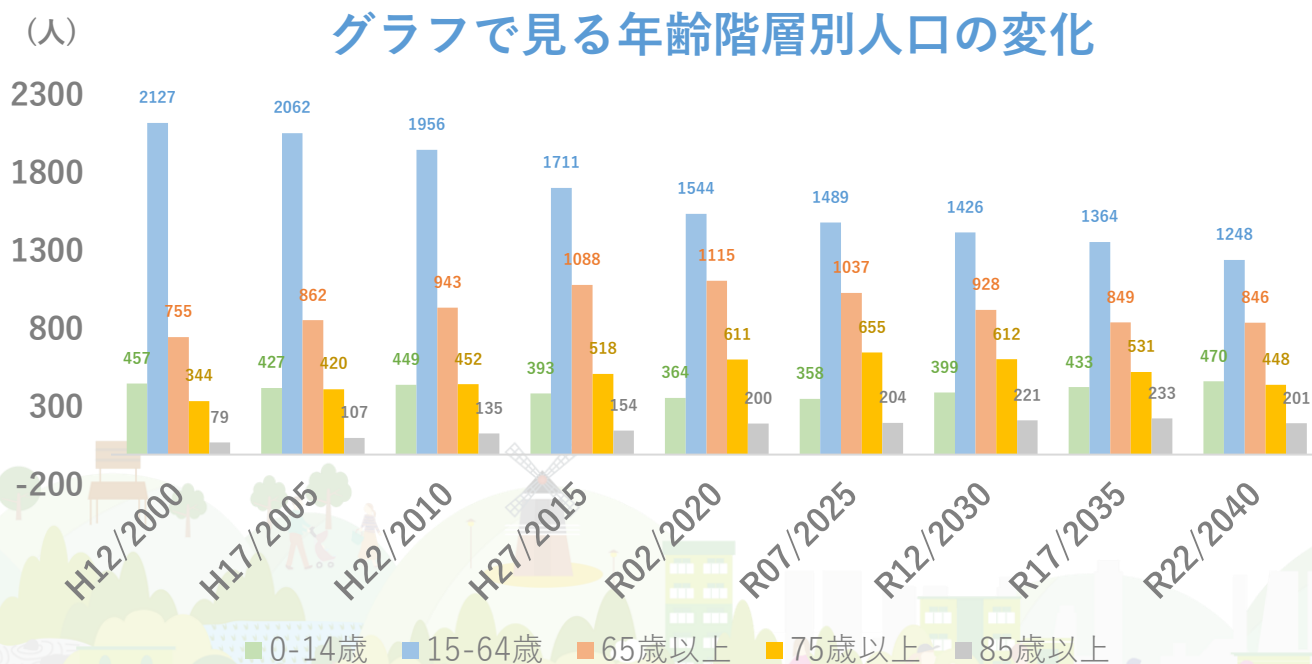
※国勢調査による人口を基に推計を行ったものであり、相違が生じる場合があります。

## ■ 年齢階層別人口の将来推計

調査年	総人口	0-14歳	15-64歳	65歳以上	75歳以上	85歳以上
平成12年 (2000年)	3,339人	457人 (13.7%)	2,127人 (63.7%)	755人 (22.6%)	344人 (10.3%)	79人 (2.4%)
平成17年 (2005年)	3,351人	427人 (12.7%)	2,062人 (61.5%)	862人 (25.7%)	420人 (12.5%)	107人 (3.2%)
平成22年 (2010年)	3,353人	449人 (13.4%)	1,956人 (58.3%)	943人 (28.1%)	452人 (13.5%)	135人 (4.0%)
平成27年 (2015年)	3,192人	393人 (12.3%)	1,711人 (53.6%)	1,088人 (34.1%)	518人 (16.2%)	154人 (4.8%)
令和2年 (2020年)	3,076人	364人 (11.8%)	1,544人 (52.0%)	1,115人 (36.2%)	611人 (19.9%)	200人 (6.5%)
令和7年 (2025年)	2,883人	358人 (12.4%)	1,489人 (51.6%)	1,037人 (36.0%)	655人 (22.7%)	204人 (7.1%)
令和12年 (2030年)	2,753人	399人 (14.5%)	1,426人 (51.8%)	928人 (33.7%)	612人 (22.2%)	221人 (8.0%)
令和17年 (2035年)	2,646人	433人 (16.4%)	1,364人 (51.6%)	849人 (32.1%)	531人 (20.0%)	233人 (8.8%)
令和22年 (2040年)	2,564人	470人 (18.3%)	1,248人 (48.7%)	846人 (33.0%)	448人 (17.5%)	201人 (7.8%)

※国勢調査による人口を基に推計を行ったものであり、相違が生じる場合があります。

## グラフで見る年齢階層別人口の変化



※国勢調査による人口を基に推計を行ったものであり、相違が生じる場合があります。

「周南市版地域カルテ」は、年数の経過により定期的に更新し、最新の地域の状況を把握したり、それぞれの地域の特性やニーズに合わせて、項目を追加したり、削除したり、地域に合わせて自由に編集していただくことを目的に作成しています。

「これも必要だろう」「これも知りたい」と感じたものがあれば、ぜひ自由に追加して、地域の状況を客観的に把握するツールとして役立てていただけますと幸いです。



- ・本カルテに記載の項目は主に「周南市住民基本台帳(令和4年3月時点)」「市民センター職員による調査(令和3年度末)」「令和2年度国勢調査」のデータを基に作成しています。

- ・「市民センター職員による調査(令和3年度末)」によるデータは、必ずしもすべての項目を網羅しているわけでありませんので、抜け、漏れがありましたら、次回更新の際に情報提供いただけたらと思います。

- ・本カルテでは、小数点以下第2位を四捨五入しているため、合計しても必ずしも100とはならない箇所があります。

- ・「令和2年度国勢調査」によるデータでは、年齢未記入による回答があるため、一部年齢に関する数値に差異が生じている箇所があります。



# 製作

---

公益財団法人周南市ふるさと振興財団

# 協力

---

周南市

社会福祉法人周南市社会福祉協議会

# 問い合わせ

---

公益財団法人周南市ふるさと振興財団（0834-33-7701）

周南市役所 地域づくり推進課（0834-22-8412）

