

周南市版 地域力ルネ

— 櫛浜地区 —

Ver.1

製作：令和5年3月



- 1 地域の概要
- 2 地域の人口推移
- 3 地域の自治会
- 4 地域のコミュニティ推進組織
- 5 地域の年間主要行事・イベント
- 6 地域にある施設
- 7 地域資源
- 8 こども・学校
- 9 地域福祉・高齢者福祉
- 10 地域の交通
- 11 地域の将来推計人口

はじめに

周南市版地域カルテは、自分たちが暮らす地域の現状を、データや調査に基づいて認識してもらうことを目的としたツールです。

地域の現状はもちろん、それぞれの地域の強みや、それぞれの地域の課題を見える化することで、「この地域に本当に必要なものは何だろう？」と、考えるためのヒントになればと思い作成しました。

地域課題に向き合うために、地域のことをもっと知るために、地域に関わる仕事に活かせるように。

みなさんの地域との関わりや地域活動に役立つよう、本カルテを活用いただくとともに、みなさんの手で、より活用しやすいように育てていただけますと幸いです。



■地区名： 櫛浜地区

周南市最南端に位置し、徳山、笠戸両湾の豊かな漁場と温暖肥沃な農地に恵まれ、漁業、農業は古くから当地産業の主なものとして大いに発展してきた。魚市場も開設されるなど漁業の村としての歴史は古く、昭和に入ると、山陽本線櫛ヶ浜駅の開設、県道366号(国道188号)の開通等により交通の便がよくなったため、農地に中小企業が進出するなど、地区内は大きく変貌し、周南における工業の発展の一端をになっています。また観光面では第2種国立公園太華山を有し山頂は360度のパノラマが楽しめます。

■人口： 5,896 人

■世帯数： 2,771 世帯

■自治会数： 41 自治会

■面積： 7.8 km²

■小学校区： 櫛浜小学校

■中学校区： 太華中学校

■地区の位置



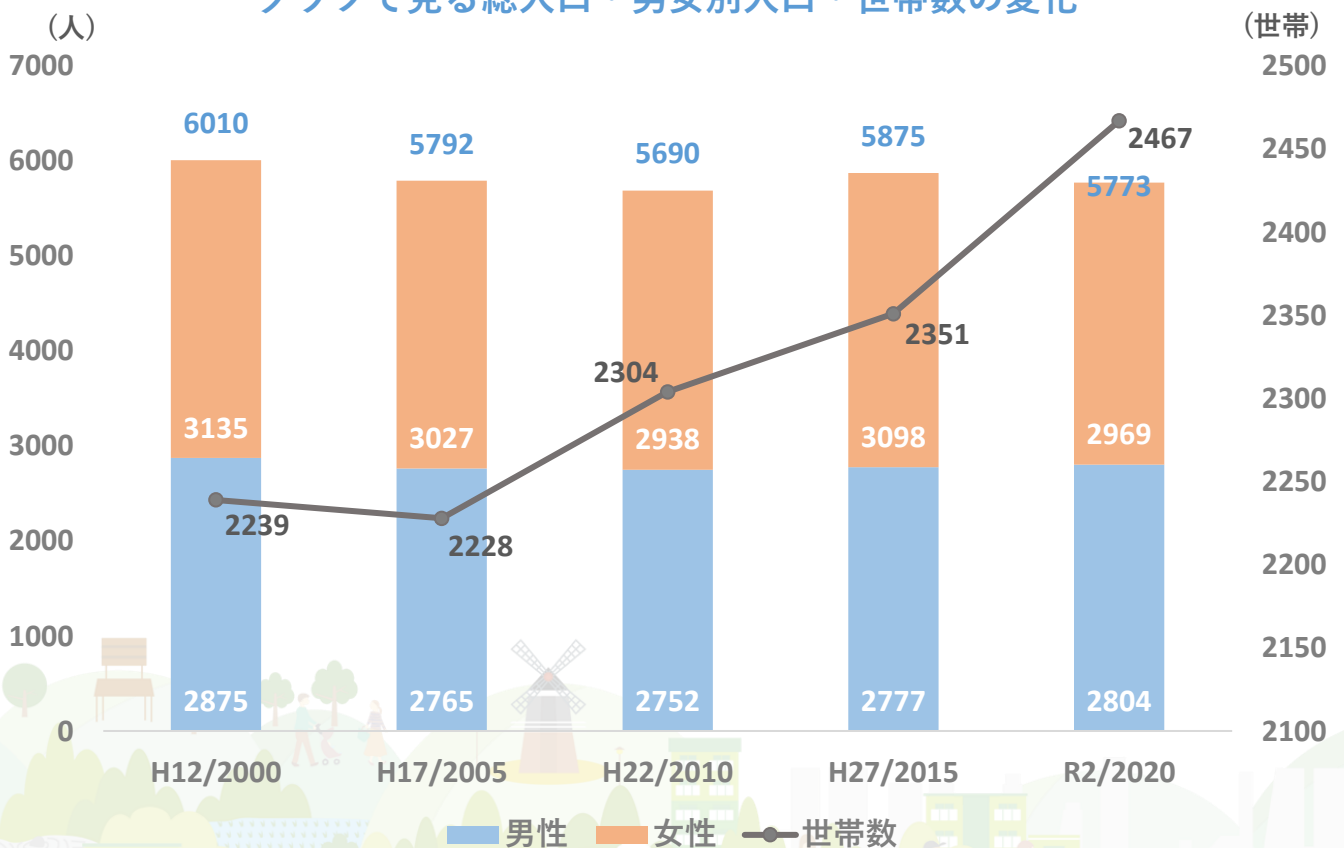
2 地域の人口推移

データ統計：令和2年度国勢調査

■ 総人口・男女別人口・世帯数

調査年	総人口	男性	女性	世帯数
平成12年(2000年)	6,010人	2,875人 (47.8%)	3,135人 (52.2%)	2,239世帯
平成17年(2005年)	5,792人	2,765人 (47.7%)	3,027人 (52.3%)	2,228世帯
平成22年(2010年)	5,690人	2,752人 (48.4%)	2,938人 (51.6%)	2,304世帯
平成27年(2015年)	5,875人	2,777人 (47.3%)	3,098人 (52.7%)	2,351世帯
令和2年(2020年)	5,773人	2,804人 (48.6%)	2,969人 (51.4%)	2,467世帯

グラフで見る総人口・男女別人口・世帯数の変化

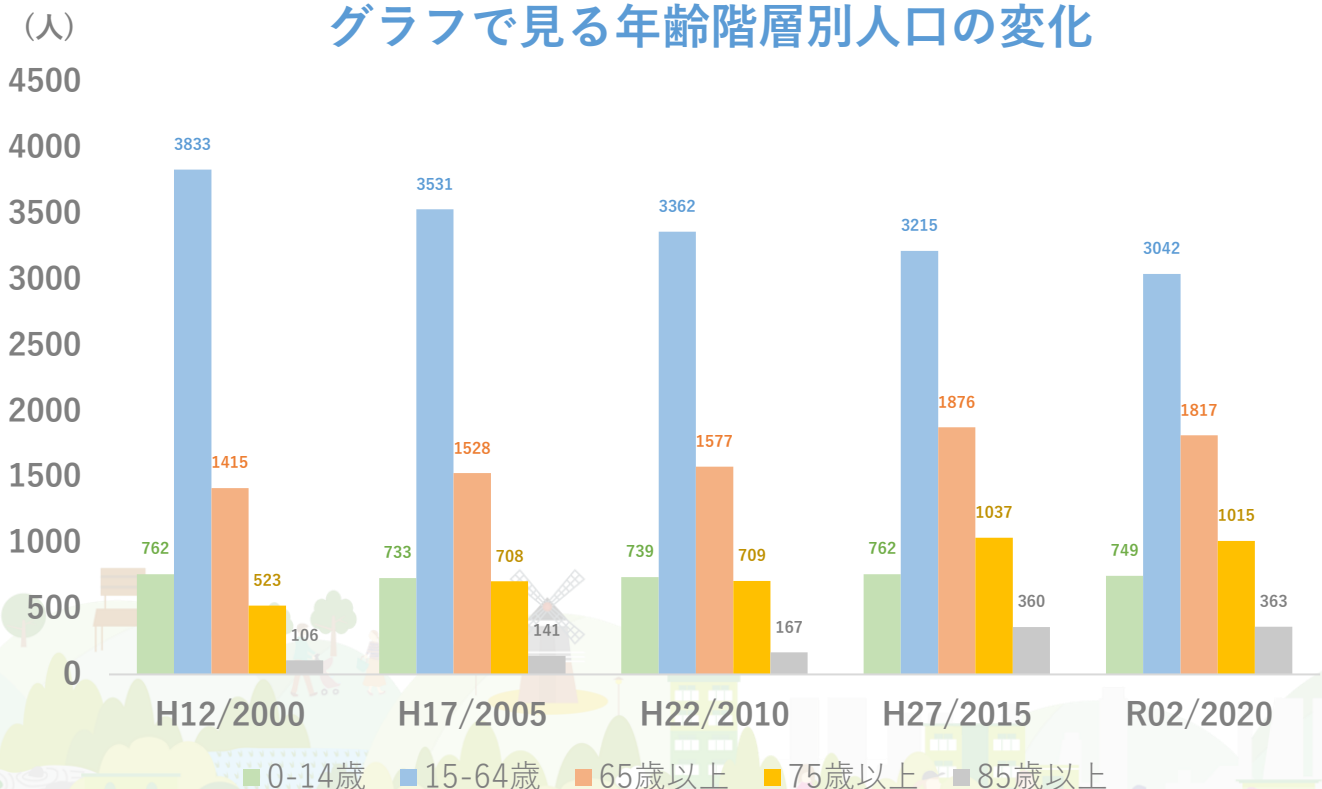


■年齢階層別人口

調査年	総人口	0-14歳	15-64歳	65歳以上	75歳以上	85歳以上
平成12年 (2000年)	6,010人	762人 (12.7%)	3,833人 (63.8%)	1,415人 (23.5%)	523人 (8.7%)	106人 (1.8%)
平成17年 (2005年)	5,792人	733人 (12.7%)	3,531人 (61.0%)	1,528人 (26.4%)	708人 (12.2%)	141人 (2.4%)
平成22年 (2010年)	5,690人	739人 (13.0%)	3,362人 (59.1%)	1,577人 (14.7%)	789人 (13.9%)	167人 (2.9%)
平成27年 (2015年)	5,878人	762人 (13.0%)	3,215人 (54.7%)	1,876人 (31.9%)	1,037人 (17.7%)	360人 (6.1%)
令和2年 (2020年)	5,773人	749人 (13.0%)	3,042人 (52.7%)	1,817人 (31.5%)	1,015人 (17.6%)	363人 (6.3%)

平成12年から、地区人口はあまり変化はないが世帯数が年々増加している、子供が独立して世帯が増えているが地区外に出て行っていないと思われる、しかしながら高齢化率は確実に上がっている。

グラフで見る年齢階層別人口の変化



3 地域の自治会

データ統計：周南市住民基本台帳(令和4年3月時点)

■自治会連合会名：櫛浜地区自治会連合会

■自治会数：41自治会 ■世帯数：2,771世帯

■自治会加入世帯数：1,910世帯 ■加入率：68.9%

■自治会名と自治会別世帯数・班数

	自治会名	世帯数	班数		自治会名	世帯数	班数
1	西浜町	41	6	24	旭町 1	21	2
2	西浦町	25	4	25	旭町 2	87	9
3	西磯町	38	5	26	暁町	34	3
4	大工町	37	4	27	栗南 1	56	6
5	中磯町	24	3	28	栗南 2	32	4
6	東磯町	18	3	29	栗南 3	53	4
7	東浦町	53	8	30	坂田	105	6
8	南浜	35	3	31	鼓ヶ丘	18	3
9	南浜市住	4	1	32	華西小踏	65	5
10	東本町1	46	5	33	華西大踏	51	4
11	東本町2	48	4	34	奈切	4	1
12	東本町3	47	6	35	大浦	6	1
13	本町	40	4	36	居守 1	24	1
14	中町	81	6	37	居守 2	68	4
15	西本町	29	2	38	居守 3	83	10
16	元町	20	8	39	桜南	68	4
17	堀川	18	2	40	東佐倉	27	4
18	弁天町	36	4	41	西佐倉	44	4
19	塩田	34	2	42			
20	浴	230	7	43			
21	浴東	41	2	44			
22	峠	80	5	45			
23	荒神	42	5	46			

4 地域のコミュニティ推進組織

■コミュニティ推進協議会名：

櫛浜地区コミュニティ推進協議会

所属団体数：12 団体

■所属団体一覧

	所属団体名		所属団体名
1	櫛浜自治会連合会	11	櫛浜小学校PTA
2	櫛浜地区社会福祉協議会	12	太華中学校PTA
3	櫛浜・鼓南地区民生委員・児童委員協議会	13	
4	櫛浜地区長寿会連合会	14	
5	櫛浜体育振興会	15	
6	櫛浜婦人会	16	
7	櫛浜地区子ども会育成連絡協議会	17	
8	消防団(櫛浜地区)	18	
9	周南交通安全協会櫛浜支部	19	
10	櫛浜愛山会	20	



■ 所属団体の概要と主な事業

1	団体名 榑浜自治会連合会
概要	榑浜地区内の単位自治会の代表をもって組織し、榑浜地区住民の融和と団結によって、両行な地域社会の維持及び形成に資することを目的とする。
主な事業	・ 榑浜地区親睦運動会
	・ 榑浜一斉清掃
	・ 防災訓練
	・ 防犯パトロール
	・ 幼・保育 歳末お菓子配布

2	団体名 榑浜地区社会福祉協議会
概要	榑浜地区内における社会福祉事業並びに社会福祉に関係ある団体及び個人が相互に協力して地区民の福祉の増進を図ることを目的とする
主な事業	・ 慰霊塔の清掃活動
	・ 榑浜地区敬老の日記念行事
	・ 高齢者敬愛活動
	・ 暖かい心を贈る運動
	・ 榑浜小卒業祝い三世代ふれあいグラウンドゴルフ大会

3	団体名 榑浜・鼓南地区民生委員・児童委員協議会
概要	民生委員・児童委員は、地域の身近な相談相手であり、支援を必要とする人と行政や専門機関とのつなぎ役
主な事業	・ 高齢者の見守り活動
	・ 母子家庭、児童生徒の調査
	・ 高齢者に3月3日おひなさま弁当配布

4	団体名 檳浜地区長寿会連合会
概要	檳浜地区長寿会の相互の交流、親睦又は奉仕活動に寄与することを目的とする
主な事業	・ 交通立哨
	・ 慰霊塔清掃活動
	・ 輝き周南グラウンドゴルフ大会参加
	・ 輝き周南ふれあい高齢者スポーツ大会参加
	・ 輝き周南高齢者振興大会参加

5	団体名 檳浜体育振興会
概要	檳浜地区の体育の普及・振興をはかり、地区民相互の親睦に寄与することを目的とする
主な事業	・ サイクリング大会(主管) ・ ソフトボール大会・ ソフトバレーボール大会
	・ 地区ゴルフ大会
	・ グランドゴルフ大会
	・ シャフルボード大会

6	団体名 檳浜婦人会
概要	本会は檳浜地区地区婦人の社会的地位の向上及び会員相互の福祉と協力をはかり地域社会に貢献するを似て目的とする
主な事業	・ キャンドルナイトコンサート
	・ 小学校、中学校で郷土料理つしまの調理実習
	・ 檳浜いきいきシルバー戸別訪問
	・ 一人暮らしのお年寄りの方に暖かい心を贈る運動

7	団体名 櫛浜地区子ども会育成連絡協議会
概要	この会は、子ども会育成団体相互の連絡協調をはかり、子ども会活動の向上によって、青少年の健全育成に寄与することを目的とする。
主な事業	・相撲大会
	・綱引き大会
	・ラジオ体操
	・なかよし助け合い募金

8	団体名 消防団(櫛浜地区)
概要	火災への迅速な対応、各種地区イベントの警戒・警備活動
主な事業	・納涼大会警戒活動
	・花火・どんど焼きなどの警戒、後始末

9	団体名 周南交通安全協会櫛浜支部
概要	本支部は、交通状態の刷新改善を図り、交通の安全と円滑を促進し、健全な交通の発展に寄与すると共に、会員相互の親睦とその福利を増進する事を目的とする
主な事業	・交通安全立哨
	・中学校自転車点検
	・道路危険個所の点検

10	団体名 櫛浜愛山会
概要	太華山登山、下山道路、山頂ひろばの清掃活動 活動グループ 5
主な事業	・登山、下山道路・側溝、頂上ひろばの清掃
	・トイレの水補給及び清掃
	・不法投棄物回収

1 1	団体名 榊浜小学校PTA
概要	本会は父母と教師が協力して、家庭と学校と社会における児童の健全な成長をはかる
主な事業	・ベルマーク収集・整理と景品交換
	・PTA花壇づくり・PTA親子作業
	・学校保健委員会の企画・運営／研修旅行の企画運営
	・「太華の窓」の作成・仕上げ
	・あいさつ立哨と通学路の安全点検

1 2	団体名 太華中学校PTA
概要	本会は、会員が協力して、本校の教育の振興につとめ、家庭と学校と社会における、生徒の健全な育成をはかることを目的とする
主な事業	・榊浜納涼祭バザー出店
	・ふれあい作業(校舎内外)
	・運動会バザー・小学校運動会バザー
	・文化祭バザー
	・母親委員会・周南市学校保健委員会



5 地域の年間主要行事・イベント

■地域の年間行事予定一覧

開催月	事業名称	主催団体
4月	太華山山開き	コミュニティ推進協議会
	櫛浜ゴルフ大会	櫛浜体育振興会
5月	サイクリング大会	コミュニティ推進協議会（主管、体振）
	地区ソフトボール大会	櫛浜体育振興会
6月	キャンドルナイト	婦人会
	地区ソフトバレーボール大会	櫛浜体育振興会
	相撲大会	櫛浜子ども会育成連絡協議会
7月	納涼大会	コミュニティ推進協議会
8月	堀川クリーン作戦	櫛浜体育振興会
9月	地区敬老の日記念行事	地区社会福祉協議会
	地区親睦運動会	自治会連合会（主管、体振）
10月	櫛浜ゴルフ大会	櫛浜体育振興会
	地区グラウンドゴルフ大会	櫛浜体育振興会
11月	文化祭	コミュニティ推進協議会・市民センター
	地区シャフルボード大会	櫛浜体育振興会
12月	地区諸団体ふれあい会	コミュニティ推進協議会(主管、各諸団体)
	キャンドルナイト	コミュニティ推進協議会
1月	新春登山	櫛浜体育振興会
	どんど焼き	コミュニティ推進協議会
2月	建国記念の日式典・史跡探訪・クリーン作戦	コミュニティ推進協議会
3月	小学生卒業祝三世代グラウンドゴルフ大会	地区社会福祉協議会
	スポーツ少年団入卒団式	櫛浜体育振興会

■主な事業・イベントの詳細

名称	太華山山開き		
主催	地区コミュニティ推進協議会		
開催頻度	年1回の頻度で開催	人数規模	約100人
概要	安全祈願の神事・榎浜スポーツ少年団、歩く会が歩いて山頂へ		
開催時期	4月の第1日曜日	開催時間帯	10時～
主な内容	神事・ぜんざい接待・ビンゴゲーム・もちまき		

名称	納涼大会		
主催	地区コミュニティ推進協議会		
開催頻度	年1回の頻度で開催	人数規模	約1500人
概要	榎浜最大のイベント行事 出店が出て縁日的催し、観覧席を設け飲食しながらステージ発表などを観覧する		
開催時期	7月の第3土曜日	開催時間帯	18時～21時
主な内容	バザー・幼稚園、保育園、小学校、中学校などステージ発表その他ステージショー		

名称	地区敬老の日記念行事		
主催	地区社会福祉協議会		
開催頻度	年1回の頻度で開催	人数規模	約120人
概要	弁当や記念品を配布し記念式典を行い、地元の八千代座が記念講演を行うスポ少4年生がお出迎え		
開催時期	9月の第3月曜日	開催時間帯	9時～
主な内容	弁当や記念品を配布し記念式典を行い、地元の八千代座が記念講演を行う		

名称	地区親睦運動会		
主催	榎浜地区親睦運動会		
開催頻度	年1回の頻度で開催	人数規模	約1500人
概要	自治会対抗形式で競技を競い合い親睦をはかる 各商品は充実している		
開催時期	9月の第4日曜日	開催時間帯	8時30分～15時
主な内容	自治会対抗で競技を競い合う		

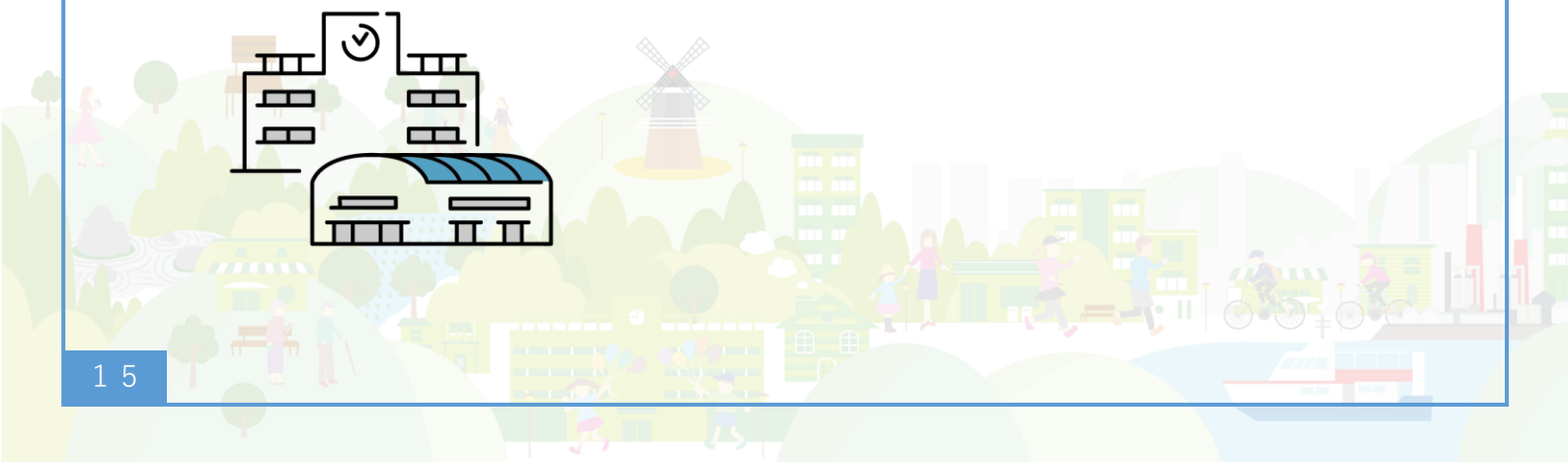
名称	文化祭		
主催	コミュニティ推進協議会・市民C		
開催頻度	年1回の頻度で開催	人数規模	約1000人
概要	学校や市民センター講座生などの学習活動の成果の発表や、各ブースに出店をして縁日的なお祭り		
開催時期	11月の第2日曜日	開催時間帯	9時～14時
主な内容	保育園・小学校・中学校のステージ発表、各ブースで飲食・物品・ゲーム・餅つきなどを行う		

名称	どんど焼き		
主催	地区コミュニティ推進協議会		
開催頻度	年1回の頻度で開催	人数規模	約200人
概要	神事を行った後集まったお飾りに火入れする、消防団がず割をして昔の遊びを子どもたちが楽しみ餅つきをした後つきたてのもちを食べてもらう		
開催時期	1月の第2日曜日	開催時間帯	10時～12時
主な内容	神事・お飾りに火入れ・消防団ず割・昔の遊び・餅つき		

6 地域にある施設

■地区内にある公共施設(市有施設)

	名称	所在地	連絡先
1	櫛浜市民センター	周南市大字櫛ヶ浜458	0834-25-0555
2	櫛浜小学校	周南市大字栗屋860	0834-25-0042
3	櫛浜保育園	周南市大字栗屋859-4	0834-25-0202
4	徳山総合支援学校	周南市大字栗屋267-1	0834-25-5378
5	徳山競艇場	周南市大字栗屋1033	0834-25-0540
6	周南市地方卸売市場	周南市鼓海1丁目324-18	0834-25-0708
7	二葉屋開作公園テニスコート	周南市大字栗屋1035	0834-22-8402 (文化スポーツ課)
8	栗屋学校給食センター	周南市大字栗屋1022-71	0834-34-9356
9	徳山東部浄化センター	周南市鼓海3丁目118-22	0834-26-1517
10			



■ 地区内にある公園と公園愛護団体

	名称	所在地	愛護団体
1	居守公園	周南市大字大島96-27外	居守公園愛護会
2	桜南公園	周南市大字大島10005-80外	桜南児童公園愛護会
3	弁天公園	周南市大字櫛ヶ浜922-5外	弁天緑地公園愛護会
4	南浜公園	周南市大字櫛ヶ浜242-90	
5	櫛ヶ浜東公園	周南市大字櫛ヶ浜552外	櫛ヶ浜東公園愛護会
6	櫛ヶ浜西公園	周南市大字櫛ヶ浜245-1	櫛ヶ浜西公園愛護会
7	栗南公園	周南市大字栗屋862-1	絆クラブ
8	堀川公園	周南市大字櫛ヶ浜435-5	堀川公園愛護会
9	上居守公園	周南市大字大島98-23	上居守公園愛護会
10	大踏公園	周南市鼓海2丁目118-40	大踏公園愛護会
11	二葉屋開作公園	周南市大字栗屋1005-7外	櫛浜体育振興会
12	華西公園	周南市鼓海1丁目324-28外	櫛浜体育振興会
13	天王公園	周南市大字栗屋501-13	
14	光ヶ丘1号公園	周南市大字栗屋569-1外	浴自治会7班愛護会
15	小踏小規模遊園	周南市大字栗屋320-23	
16			
17			
18			
19			
20			

■ 地区内にある自治会館と集会所

	名称	所在地
1	小踏自治会館	周南市大字栗屋字小踏
2	大踏自治会館	周南市大字栗屋字大踏
3	居守自治会館	周南市大字大島2
4		
5		

■ 地域の人が利用する主な買い物施設

	名称	所在地
1	マックスバリュ－徳山東店	周南市大字久米3095-4
2	セブンイレブン徳山櫛ヶ浜店	周南市大字櫛ヶ浜514-21
3	ファミリーマート周南栗屋店	周南市大字栗屋354-1
4	セブンイレブン周南栗屋店	周南市大字栗屋824-4
5		
6		
7		
8		
9		
10		

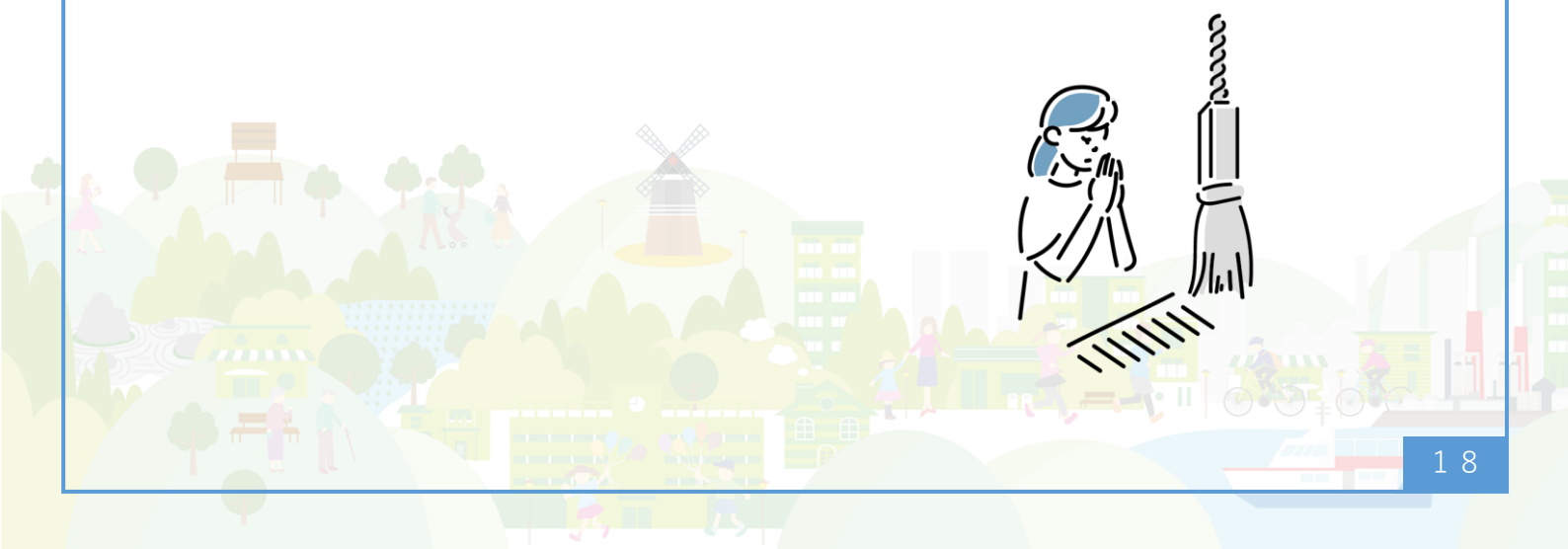
■ 地域の人が利用する主な病院・診療所

	名称	所在地	連絡先
1	高木内科クリニック	周南市大字久米3198-6	0834-25-2678
2	兼重皮膚科	周南市大字久米3201-1	0834-25-0077
3	久米歯科	周南市大字久米3201-1	0834-25-2234
4	橋本医院	周南市大字櫛ヶ浜3953-1	0834-25-0018
5	水野歯科医院	周南市大字櫛ヶ浜134-1	0834-25-0043
6	宇野医院本院	周南市大字櫛ヶ浜501	0834-25-0075
7	徳山内科クリニック	周南市大字栗屋356	0834-25-1136
8	神内歯科クリニック	周南市大字栗屋797-3	0834-25-3129
9			
10			



■ 地区内にある神社・仏閣、歴史的名所

	名称	所在地
1	八坂神社	周南市大字栗屋402
2	蛭子神社	周南市大字櫛ヶ浜字大工町
3	堀川道緑神社	周南市大字櫛ヶ浜字堀川
4	弁財天神社	周南市大字櫛ヶ浜字弁天町
5	龍神社	周南市大字栗屋1025-1
6	居守天神	周南市大字大島字居守
7	吉祥院	周南市大字栗屋652
8		
9		
10		



7 地域資源

■ 地域資源(特産品・工芸品など)

	名称	内容
1	有限会社青木ふぐ商店	1962年開業 ふぐ料理専門店
2	吉本菓子店	利休饅頭・カステラが絶品
3		
4		
5		

■ 地域資源(場所・スポットなど)

	名称	概要	所在地
1	太華山	瀬戸内海国立公園第2特別地域	周南市大島半島
2			
3			

■ 伝統芸能

	名称	概要	所在地
1			
2			
3			

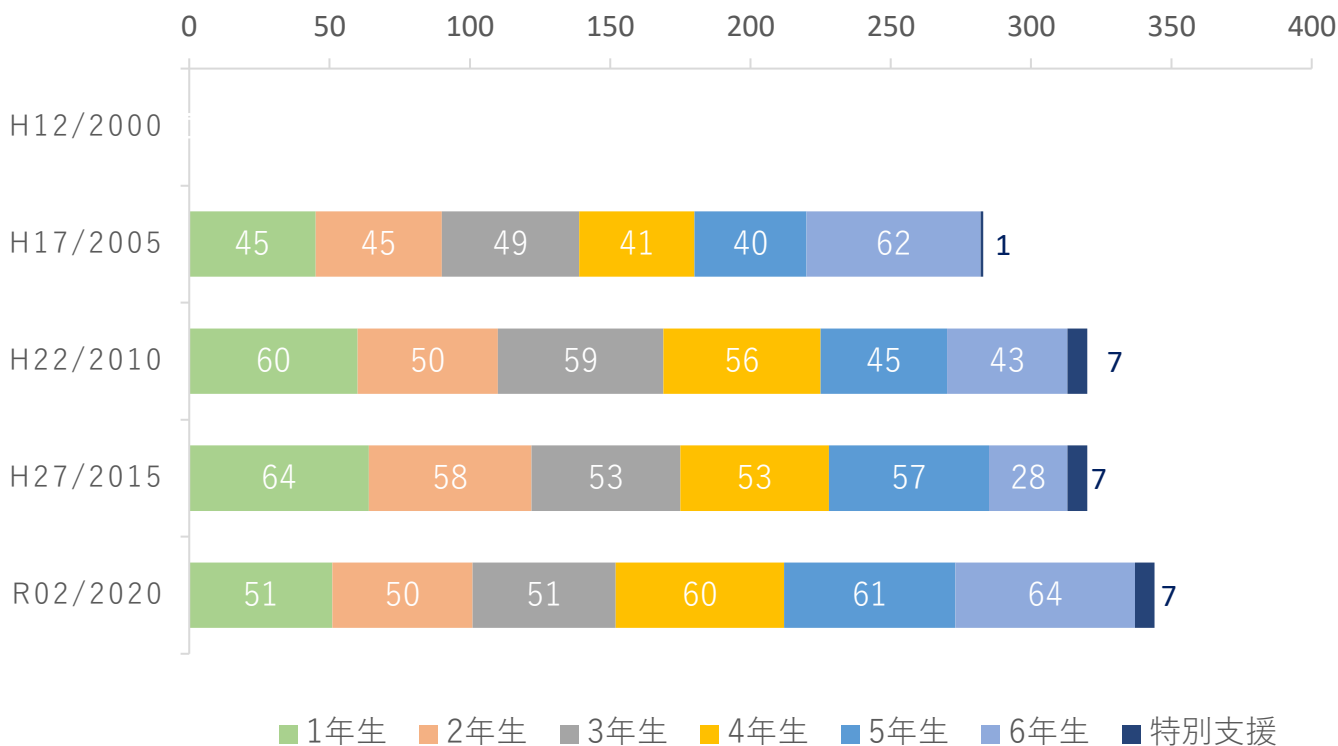


8 こども・学校

■ 榑浜小学校の人数と推移

調査年	児童数	1年生	2年生	3年生	4年生	5年生	6年生	特別支援
平成12年 (2000年)	—	—	—	—	—	—	—	—
平成17年 (2005年)	283人	45人 (15.9%)	45人 (15.9%)	49人 (17.3%)	41人 (14.5%)	40人 (14.1%)	62人 (21.9%)	1人 (0.4%)
平成22年 (2010年)	320人	60人 (18.8%)	50人 (15.6%)	59人 (18.4%)	56人 (17.5%)	45人 (14.1%)	43人 (13.4%)	7人 (2.2%)
平成27年 (2015年)	350人	64人 (18.3%)	58人 (16.6%)	53人 (15.1%)	53人 (15.1%)	57人 (16.3%)	28人 (8.0%)	7人 (2.0%)
令和2年 (2020年)	344人	51人 (14.8%)	50人 (14.5%)	51人 (14.8%)	60人 (17.4%)	61人 (17.7%)	64人 (18.6%)	7人 (2.0%)

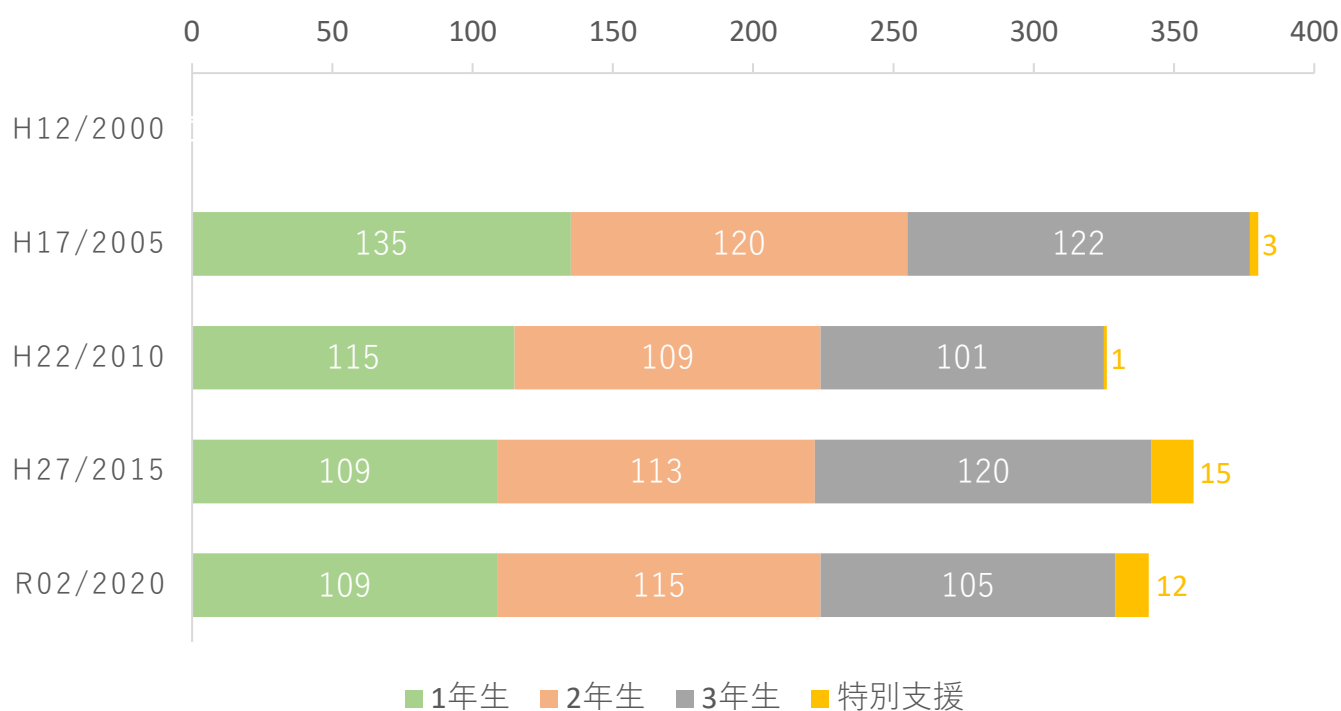
グラフで見る榑浜小学校の人数と推移



■太華中学校の人数と推移

調査年	生徒数	1年生	2年生	3年生	特別支援
平成12年 (2000年)	—	—	—	—	—
平成17年 (2005年)	380人	135人 (35.5%)	120人 (31.6%)	122人 (32.1%)	3人 (0.8%)
平成22年 (2010年)	326人	115人 (35.3%)	109人 (33.4%)	101人 (31.0%)	1人 (0.3%)
平成27年 (2015年)	357人	109人 (30.5%)	113人 (31.7%)	120人 (33.6%)	15人 (4.2%)
令和2年 (2020年)	341人	109人 (32.0%)	115人 (33.7%)	105人 (30.8%)	12人 (3.5%)

グラフで見る太華中学校の人数と推移



■放課後子ども教室・児童クラブ

教室名	榑浜放課後子ども教室		
開催場所	榑浜市民センター		
開催日	第2・4水曜日	定員	20人
備考			

教室名	榑浜児童クラブ		
開催場所	榑浜小学校		
開催日	日・祝日を除く授業終わり	定員	75人
備考			



9 地域福祉・高齢者福祉

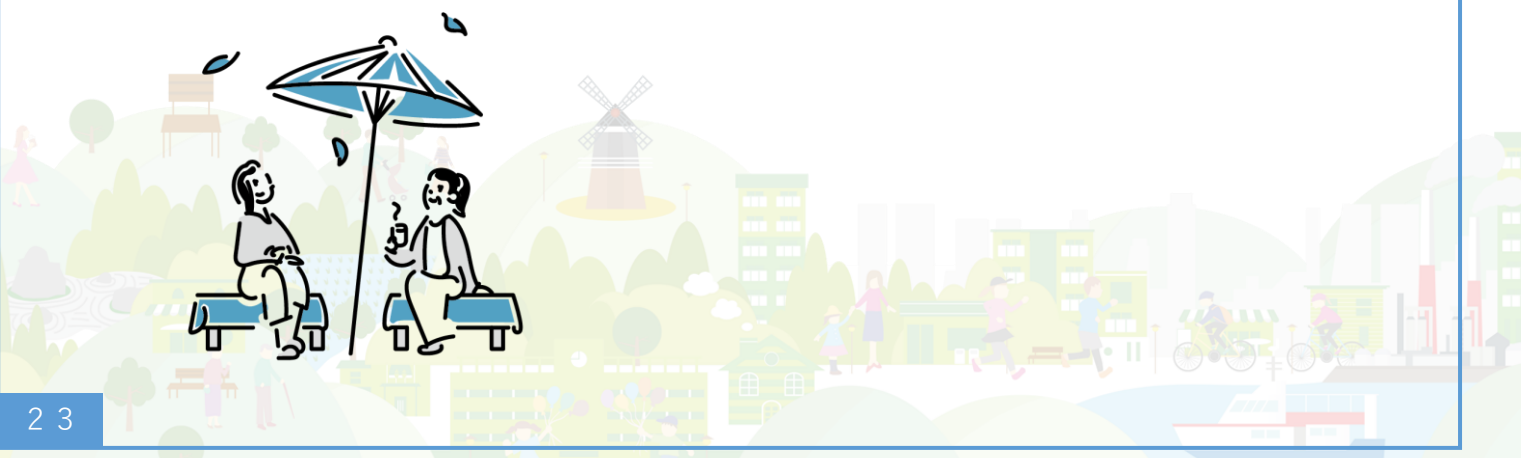
■ サロン・地域食堂

	名称	対象	開催場所	開催頻度
1	あやめ会	高齢者	榑浜市民センター	週1回
2	なの花	高齢者	榑浜市民センター	週1回
3	お手玉会	高齢者	榑浜市民センター	週1回
4	ストレッチ体操	高齢者	榑浜市民センター	週1回
5	ふれあいカフェほがらか	高齢者	榑浜市民センター	月1回
6				
7				
8				
9				
10				
11				

■ 1人暮らしの高齢者数と割合の推移

データ統計：令和2年度国勢調査

	2005	2010	2015	2020
高齢者の 全体数	1,528人	1,577人	1,876人	1,817人
1人暮らしの 高齢者数	253人	291人	333人	333人
1人暮らしの 高齢者数割合	16.6%	18.5%	17.8%	18.3%



10 地域の交通

■公共交通機関

新幹線の停車する最寄り駅：徳山駅まで車で約20分

※櫛浜市民センターを基準

在来線の停車する最寄り駅：櫛ヶ浜駅まで車で約2分

※櫛浜市民センターを基準

地区内に停車する路線バス：防長バスが1日36本運行

最寄りのタクシー会社：徳山西部交通(0834-26-1111)

西部新宿交通(0834-26-1234)

第一交通久米営業所(0834-25-1531)

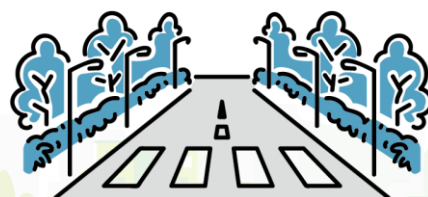
■最寄りのインターチェンジ

山陽自動車道 徳山東I/Cまで車で約10分

※櫛浜市民センターを基準

中国自動車道 鹿野I/Cまで車で約50分

※櫛浜市民センターを基準



11 地域の将来推計人口

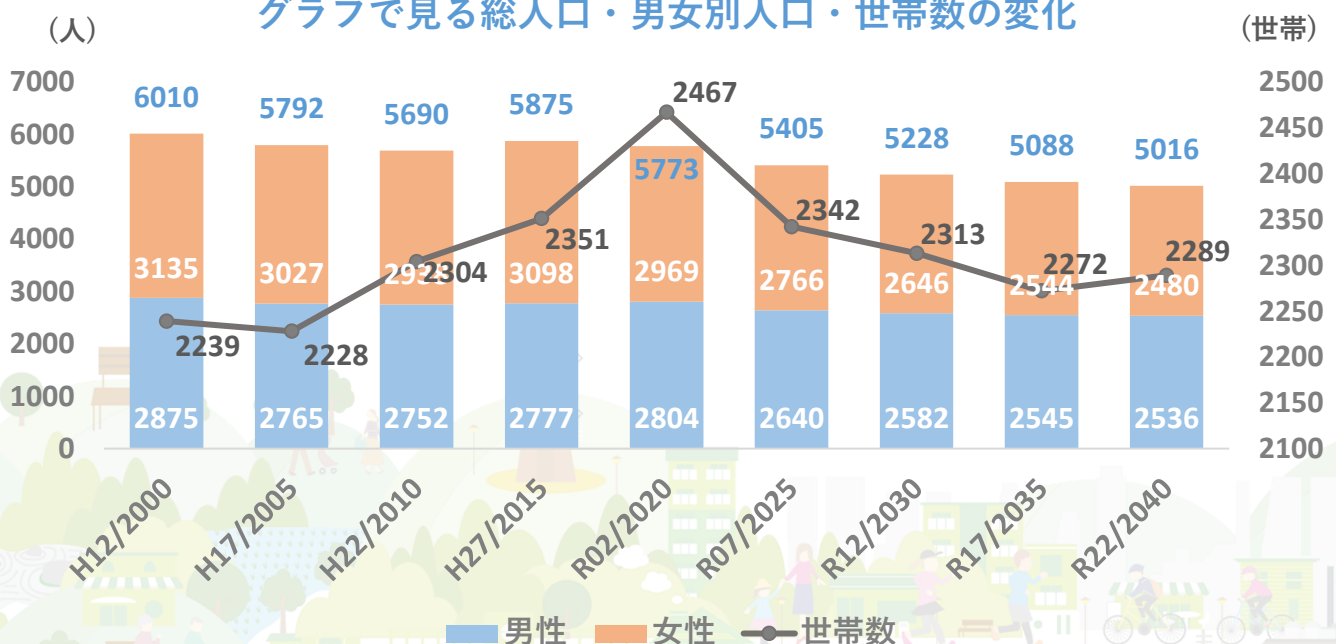
データ統計：令和2年度国勢調査

■ 総人口・男女別人口・世帯数の将来推計

調査年	総人口	男性	女性	世帯数
平成12年(2000年)	6,010人	2,875人 (47.8%)	3,135人 (52.2%)	2,239世帯
平成17年(2005年)	5,792人	2,765人 (47.7%)	3,027人 (52.3%)	2,228世帯
平成22年(2010年)	5,690人	2,752人 (48.4%)	2,938人 (51.6%)	2,304世帯
平成27年(2015年)	5,875人	2,777人 (47.3%)	3,098人 (52.7%)	2,351世帯
令和2年(2020年)	5,773人	2,804人 (48.6%)	2,969人 (51.4%)	2,467世帯
令和7年(2025年)	5,405人	2,640人 (48.8%)	2,766人 (51.2%)	2,342世帯
令和12年(2030年)	5,228人	2,582人 (49.4%)	2,646人 (50.6%)	2,313世帯
令和17年(2035年)	5,088人	2,545人 (50.0%)	2,544人 (50.0%)	2,272世帯
令和22年(2040年)	5,016人	2,536人 (50.6%)	2,480人 (49.4%)	2,289世帯

※国勢調査による人口を基に推計を行ったものであり、相違が生じる場合があります。

グラフで見る総人口・男女別人口・世帯数の変化



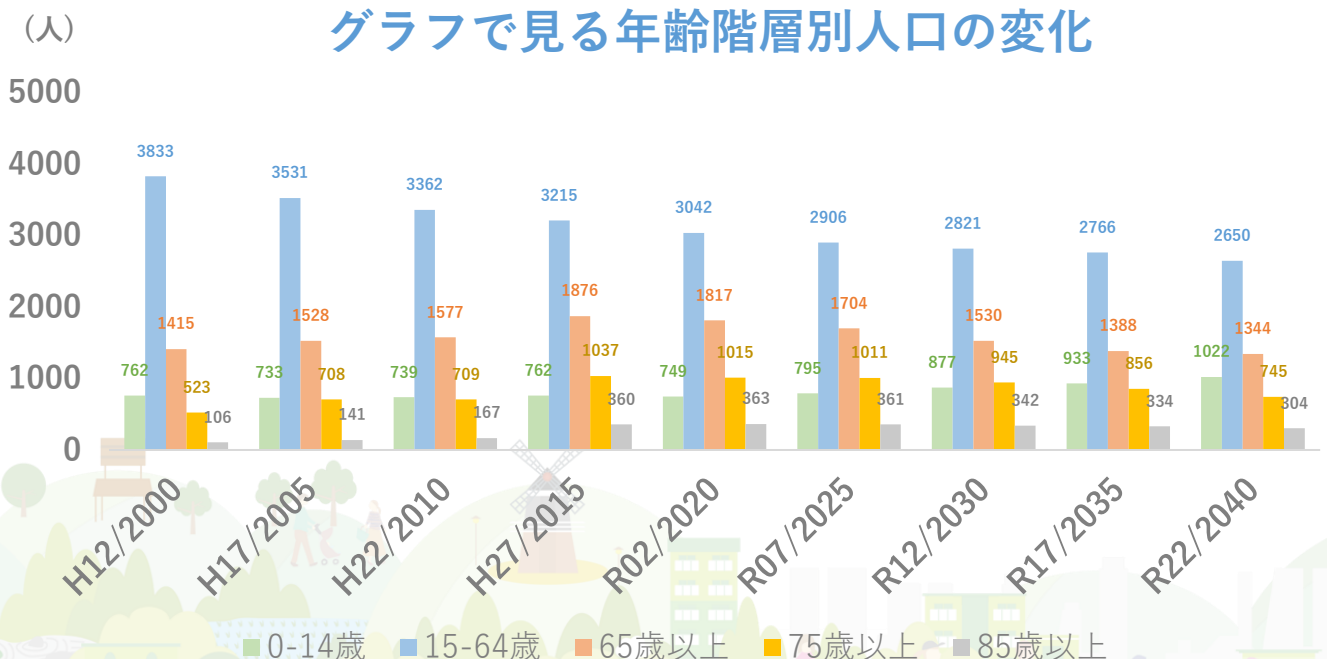
※国勢調査による人口を基に推計を行ったものであり、相違が生じる場合があります。

■ 年齢階層別人口の将来推計

調査年	総人口	0-14歳	15-64歳	65歳以上	75歳以上	85歳以上
平成12年 (2000年)	6,010人	762人 (12.7%)	3,833人 (63.8%)	1,415人 (23.5%)	523人 (8.7%)	106人 (1.8%)
平成17年 (2005年)	5,792人	733人 (12.7%)	3,531人 (61.0%)	1,528人 (26.4%)	708人 (12.2%)	141人 (2.4%)
平成22年 (2010年)	5,690人	739人 (13.0%)	3,362人 (59.1%)	1,577人 (14.7%)	789人 (13.9%)	167人 (2.9%)
平成27年 (2015年)	5,878人	762人 (13.0%)	3,215人 (54.7%)	1,876人 (31.9%)	1,037人 (17.7%)	360人 (6.1%)
令和2年 (2020年)	5,773人	749人 (13.0%)	3,042人 (52.7%)	1,817人 (31.5%)	1,015人 (17.6%)	363人 (6.3%)
令和7年 (2025年)	5,405人	795人 (14.7%)	2,906人 (53.8%)	1,704人 (31.5%)	1,011人 (18.7%)	361人 (6.7%)
令和12年 (2030年)	5,228人	877人 (16.8%)	2,821人 (54.0%)	1,530人 (29.3%)	945人 (18.1%)	342人 (6.5%)
令和17年 (2035年)	5,088人	933人 (18.3%)	2,766人 (54.4%)	1,388人 (27.3%)	856人 (16.8%)	334人 (6.6%)
令和22年 (2040年)	5,016人	1,022人 (20.4%)	2,650人 (52.8%)	1,344人 (26.8%)	745人 (14.9%)	304人 (6.1%)

※国勢調査による人口を基に推計を行ったものであり、相違が生じる場合があります。

グラフで見る年齢階層別人口の変化



※国勢調査による人口を基に推計を行ったものであり、相違が生じる場合があります。

「周南市版地域カルテ」は、年数の経過により定期的に更新し、最新の地域の状況を把握したり、それぞれの地域の特性やニーズに合わせて、項目を追加したり、削除したり、地域に合わせて自由に編集していただくことを目的に作成しています。

「これも必要だろう」「これも知りたい」と感じたものがあれば、ぜひ自由に追加して、地域の状況を客観的に把握するツールとして役立てていただけますと幸いです。



・本カルテに記載の項目は主に「周南市住民基本台帳(令和4年3月時点)」「市民センター職員による調査(令和3年度末)」「令和2年度国勢調査」のデータを基に作成しています。

・「市民センター職員による調査(令和3年度末)」によるデータは、必ずしもすべての項目を網羅しているわけでありませんので、抜け、漏れがありましたら、次回更新の際に情報提供いただけたらと思います。

・本カルテでは、小数点以下第2位を四捨五入しているため、合計しても必ずしも100とはならない箇所があります。

・「令和2年度国勢調査」によるデータでは、年齢未記入による回答があるため、一部年齢に関する数値に差異が生じている箇所があります。



製作

公益財団法人周南市ふるさと振興財団

協力

周南市

社会福祉法人周南市社会福祉協議会

問い合わせ

公益財団法人周南市ふるさと振興財団（0834-33-7701）

周南市役所 地域づくり推進課（0834-22-8412）

