

# 周南市版 地域力ルネ

— 岐山地区 —

Ver.1

製作：令和5年3月



- 1 地域の概要
- 2 地域の人口推移
- 3 地域の自治会
- 4 地域のコミュニティ推進組織
- 5 地域の年間主要行事・イベント
- 6 地域にある施設
- 7 地域資源
- 8 こども・学校
- 9 地域福祉・高齢者福祉
- 10 地域の交通
- 11 地域の将来推計人口

# はじめに

周南市版地域カルテは、自分たちが暮らす地域の現状を、データや調査に基づいて認識してもらうことを目的としたツールです。

地域の現状はもちろん、それぞれの地域の強みや、それぞれの地域の課題を見える化することで、「この地域に本当に必要なものは何だろう？」と、考えるためのヒントになればと思い作成しました。

地域課題に向き合うために、地域のことをもっと知るために、地域に関わる仕事に活かせるように。

みなさんの地域との関わりや地域活動に役立つよう、本カルテを活用いただくとともに、みなさんの手で、より活用しやすいように育てていただけますと幸いです。



## ■地区名：岐山地区

岐山地区は徳山市街地の中央から北に位置し、主要国道の2号線と315号線東西に走っています。国道2号線以北は住宅が集中し、315号線沿線は幼稚園、小学校、高校、警察署、市民センターなど立地しています。2号線以南は中小の事業所、小売店、住居が集中しています。地区内には動物園、文化会館、美術博物館などの文化・教育・関連施設が立地しており行楽シーズンやイベント開催時は県内外から多くの来客があります。歴史的にも古くは陶氏家臣野上氏の居城地として、また悲運の領主杉元相・元宣の治世の後、徳山毛利藩4万石の居館の地として栄え、興元寺や福田寺、各地に点在する史跡など多くの古刹を抱えた由緒ある地区です。

■人口：9,665 人

■世帯数：4,781 世帯

■自治会数：48 自治会

■面積：7.34 km<sup>2</sup>

■小学校区：岐山小学校

■中学校区：岐陽中学校

### ■地区の位置



岐山地区

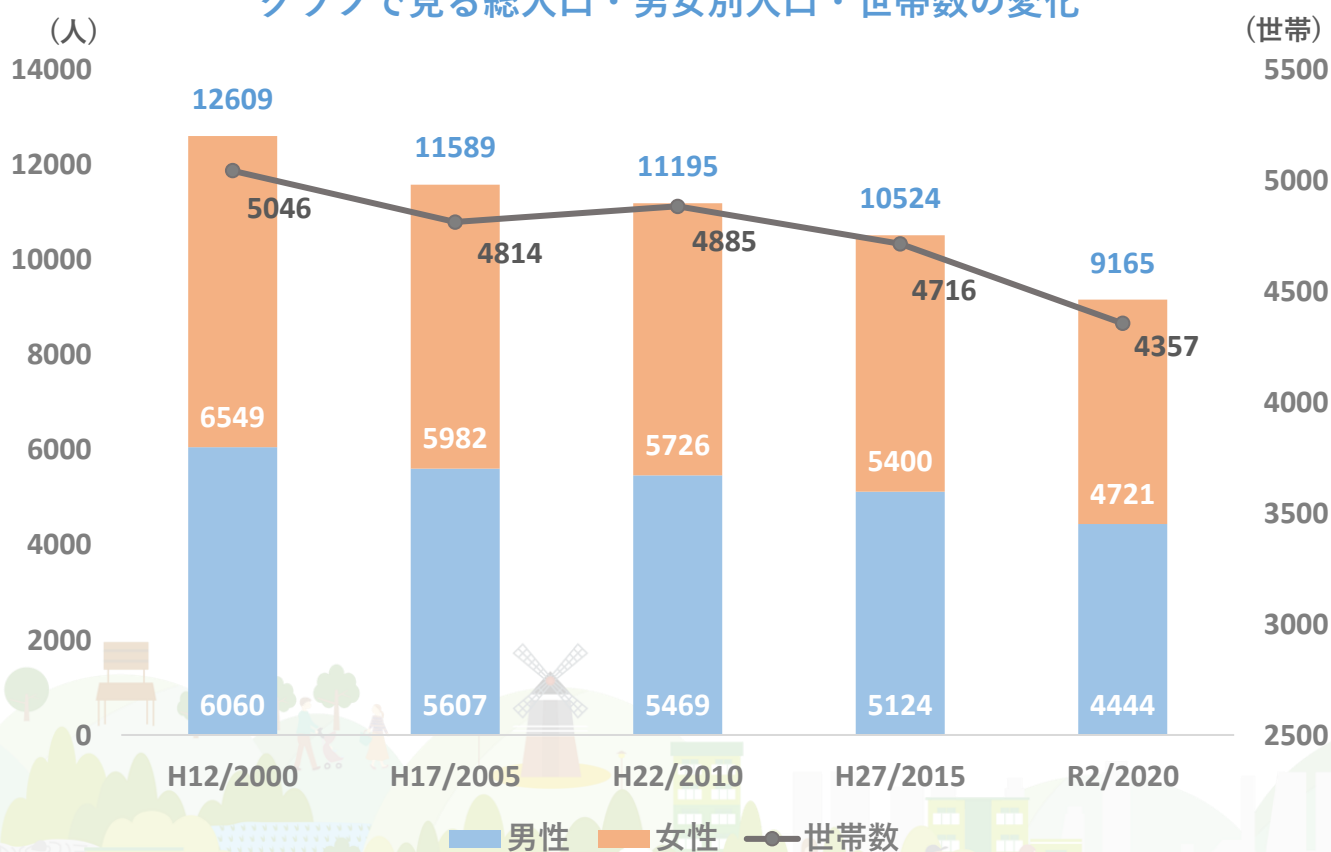
## 2 地域の人口推移

データ統計：令和2年度国勢調査

### ■ 総人口・男女別人口・世帯数

調査年	総人口	男性	女性	世帯数
平成12年(2000年)	12,609人	6,060人 (48.1%)	6,549人 (51.9%)	5,056世帯
平成17年(2005年)	11,589人	5,607人 (48.4%)	5,982人 (51.6%)	4,814世帯
平成22年(2010年)	11,195人	5,469人 (48.9%)	5,726人 (51.1%)	4,885世帯
平成27年(2015年)	10,524人	5,124人 (48.7%)	5,400人 (51.3%)	4,716世帯
令和2年(2020年)	9,165人	4,444人 (48.5%)	4,721人 (51.5%)	4,357世帯

グラフで見る総人口・男女別人口・世帯数の変化

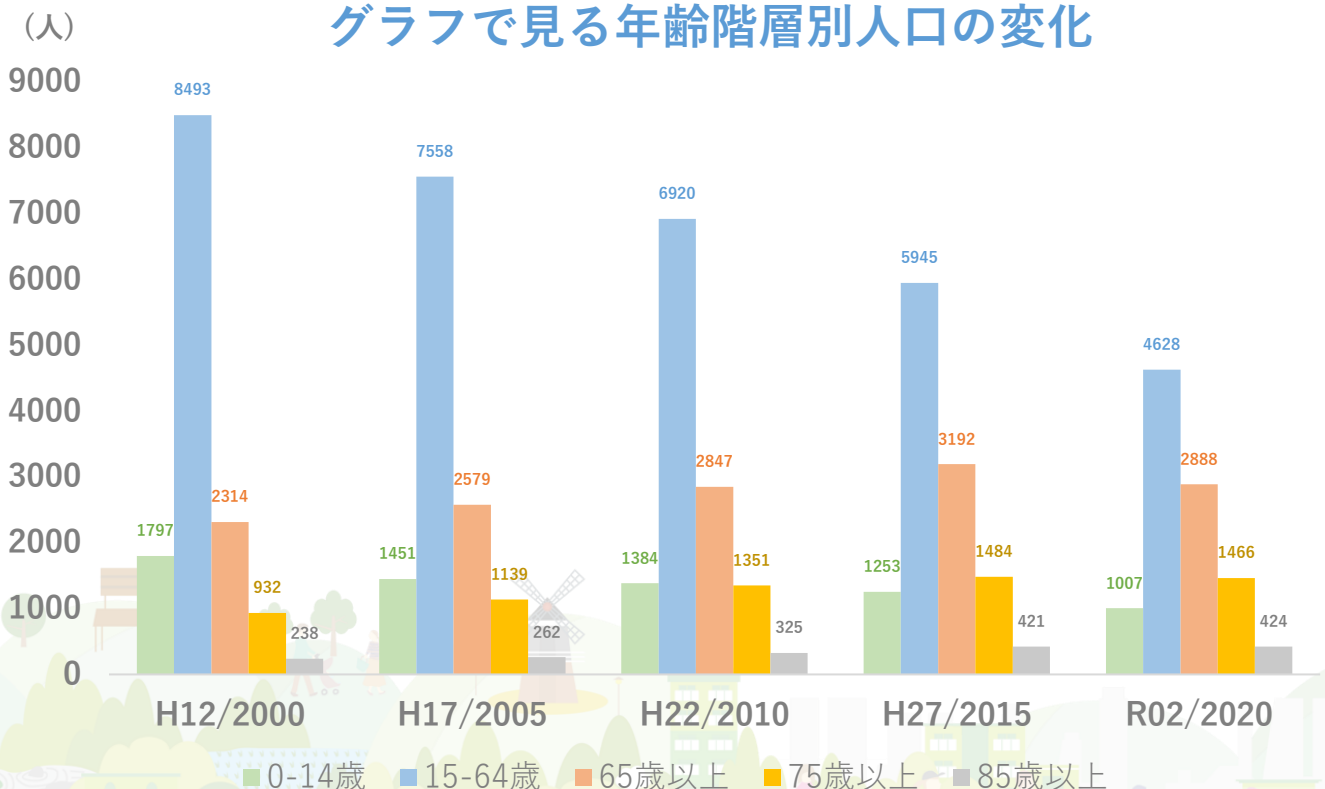


## ■ 年齢階層別人口

調査年	総人口	0-14歳	15-64歳	65歳以上	75歳以上	85歳以上
平成12年 (2000年)	12,609人	1,797人 (14.3%)	8,493人 (67.4%)	2,314人 (18.4%)	932人 (7.4%)	238人 (1.9%)
平成17年 (2005年)	11,589人	1,451人 (12.5%)	7,558人 (65.2%)	2,579人 (22.3%)	1,139人 (9.8%)	262人 (2.3%)
平成22年 (2010年)	11,195人	1,384人 (12.4%)	6,920人 (61.8%)	2,847人 (25.4%)	1,351人 (12.1%)	325人 (2.9%)
平成27年 (2015年)	10,524人	1,253人 (11.9%)	5,945人 (56.5%)	3,192人 (30.3%)	1,484人 (14.1%)	421人 (4.0%)
令和2年 (2020年)	9,165人	1,007人 (11.0%)	4,628人 (50.5%)	2,888人 (31.5%)	1,466人 (16.0%)	424人 (4.6%)

H27年以降は団塊の世代が高齢者に加わり高齢化率が一気に高まると、同時に労働人口が他の年代に比べ大きく減少。また近年のコンビニエンス企業の事業縮小や撤退などで社宅などがなくなり人口、世帯とも減少に反映。少子高齢化は他地区同様顕著になっており、地区の高齢化率は周南市の率と同程度で推移している。

### グラフで見る年齢階層別人口の変化



# 3 地域の自治会

データ統計：周南市住民基本台帳(令和4年3月時点)

■自治会連合会名：岐山地区自治会連合会

■自治会数：48自治会 ■世帯数：4,781世帯

■自治会加入世帯数：3,122世帯 ■加入率：65.3%

## ■自治会名と自治会別世帯数・班数

	自治会名	世帯数	班数		自治会名	世帯数	班数
1	新堀	142	12	25	西金剛山	198	23
2	上公園区	72	9	26	西金剛山県住	81	12
3	三田川県住	7	1	27	西金剛山上	11	1
4	東松の前市住	8	5	28	上東金剛山	71	7
5	西松の前市住	4	2	29	池の上	61	8
6	西一の井手北	78	9	30	中金剛山東	62	6
7	西一の井手南	89	9	31	中金剛山西	74	9
8	下の井手	146	14	32	中金剛山上	115	12
9	上一ノ井手	157	16	33	栄谷	13	2
10	東一ノ井手	156	16	34	小野	11	1
11	藤原団地	37	5	35	公園区・池の下	36	3
12	福田寺原	85	10	36	金剛山団地	26	1
13	風呂ヶ迫	210	24	37	幸の台	50	5
14	泉原町	113	12	38	東金剛山	130	7
15	泉原池の内	9	2	39	望海台	43	4
16	泉原西区	11	1	40	東辻河原	51	6
17	二の井手	96	5	41	乗兼団地	23	3
18	下公園区	76	10	42	泉原北	6	1
19	泉原病院	10	1	43	城山台	97	7
20	東辻	105	8	44	一棟三田川	18	1
21	西辻	120	10	45	サーパス公園区	29	1
22	出光大久保	40	2	46	高尾2棟	16	1
23	東一の井手県公舎	9	1	47	4 1棟	7	1
24	高尾団地	75	5	48	コモンアベニュー岐山	38	1

## 4 地域のコミュニティ推進組織

■コミュニティ推進協議会名：

# 岐山地区コミュニティ推進協議会

所属団体数：11 団体

### ■所属団体一覧

	所属団体名		所属団体名
1	岐山地区コミュニティ推進協議会	11	消防11分団
2	岐山地区自治会連合会	12	岐山市民センター
3	岐山地区社会福祉協議会	13	
4	岐山地区民生委員児童委員協議会	14	
5	岐山地区スポーツ振興会	15	
6	岐山地区老人クラブ連合会	16	
7	交通安全協会岐山支部	17	
8	岐山地区子ども会育成連絡協議会	18	
9	岐山小学校 育友会	19	
10	岐陽中学校 三協会	20	





## ■ 所属団体の概要と主な事業

1	団体名 岐山地区自治会連合会
概要	○自治会の健全運営の推進 ○自主防災活動の推進 ○地域内各団体との連携・協調 ○地域内の環境美化に関する諸施策の推進
主な事業	・自治会長研修会実施、未加入世帯への加入促進
	・自主防災リーダー研修会の実施、避難訓練の実施
	・「岐山ふれあいin ZOO」の開催、地域住民の福祉の推進
	・「東川クリーン作戦」の実施支援
	・自治会清掃活動の推進

2	団体名 岐山地区社会福祉協議会
概要	社会福祉の各種団体・機関との連絡調整、調査及び研究、福祉事業に関する総合的な企画、市の社会福祉協議会から委託された事業推進、募金等の運動に協力
主な事業	・高齢者福祉～敬老の日記念品贈呈、サロンの開催、弁当配布
	・児童福祉～子育てサロンの実施、小学校との連携
	・住民福祉～三世代グランドゴルフ実施、各団体との連携
	・在宅福祉～「いきいききーさん協議体」の開催、正月餅と弁当宅配
	・もやいネット事業活動、「福祉心配ごと相談窓口」の開設

3	団体名 岐山地区民生委員児童委員協議会
概要	高齢者福祉や児童福祉に関して、状況や問題点の把握し行政との連携で適切な対応を図る
主な事業	・高齢者の実態調査及び見守り対象者の訪問
	・地区の福祉事業を社会福祉協議会と連携して実施 ⇒子育てサロン、敬老の日記念品配布、一人暮らしに餅、弁当宅配
	・小学生を対象に福祉事業等訪問研修会の実施
	・地区内各団体との連携～各行事など

4	団体名 岐山地区スポーツ振興会
概要	○地区のスポーツ振興に関する施策、調査研究。○各種スポーツ行事の実施 ○市及び各種団体でのスポーツ施策への協力・参加
主な事業	・ き～さんスポ振フェスタの開催
	・ 三世代グラウンドゴルフの開催
	・ ニュースポーツ実技体験
	・ 岐山ゴルフ大会の開催
	・ 地区内各団体との連携

5	団体名 岐山地区老人クラブ連合会
概要	仲間づくりを通じて生きがい。健康づくり、「生活を豊かにする活動」を目的にしているが会員の減少で存続が危ぶまれる状況である。
主な事業	・ 高齢者対象の各種の講演会、勉強会を実施 ⇒交通安全講習会、携帯・スマホ勉強会など
	・ 市主催のスポーツ大会出席
	・ 地域の各団体との連携して地域を豊かにする社会活動への取組み

6	団体名 交通安全協会岐山支部
概要	交通安全と安全運転の実施、交通状態の刷新改善を進言
主な事業	・ 岐山小学校の新入生にランドセルカバーを届ける
	・ 春・夏・秋・年末年始の交通安全 全国・県民運動への立哨などでの参加
	・ 警察と連携した交通安全教室の開催

7	団体名 岐山地区子ども会育成連絡協議会
概要	子供の健全育成を目的に異年齢の子供が集まる団体。少子化の影響で子ども会がなくなったり自治会で合体する傾向。
主な事業	・ 季節ごとの行事
	・ ラジオ体操
	・ 資源ごみ回収
	・ 地区内団体主催行事への参加

8	団体名 岐山小学校 育友会
概要	保護者(家庭)と教師(学校)とが協力して、学校教育の振興、児童福祉の増進を図り、あわせて会員の教育の向上に努めることを目的とする。
主な事業	・ 学校教育と家庭教育の相互理解と振興
	・ 児童の校外における生活指導
	・ 地域の教育環境の改善
	・ 生涯教育の観点に立った教育的課題への対応
	・ 健康安全の推進

9	団体名 岐陽中学校 三協会
概要	生徒の教育の振興につとめ、その健全な成長をはかることを目的とし、学校内外における教育環境の充実のため、および家庭における教育に関する理解を深めるため、会員相互の学習その他必要な活動を行う
主な事業	・ 会員の研修に関すること
	・ 生徒の学習・生活・健康安全及び福利厚生に関すること
	・ 家庭・学校・地域社会における教育環境の整備充実に関すること

10	団体名 消防11分団
概要	周南市消防団は、第1方面隊～第5方面隊(第1分団～第18分団)に分かれており、中央第11分団は、第4方面隊に入る。さらに、中央第11分団は東部・西部・北部に分かれていて、岐山地区は北部支部である。
主な事業	・周南市消防団の年間活動
	・管轄内の災害出動
	・各分団の定例訓練
	・自治会(自主防災組織)等が行う訓練やイベント
	・臨時訓練、研修会及び救急講習会等への参加]

11	団体名 岐山市民センター
概要	地域の中核拠点として地域に住む人に対して生涯学習の開催や放課後子供教室の実施、地域づくりの支援・協力を主事業としている。
主な事業	・生涯学習講座の開設と成果発表の場としての「文化祭」の開催
	・放課後子供教室の開催
	・地域づくりに関係する事業への支援・協力
	・地区内の各団体が実施する諸行事の支援・協力

12	団体名 岐山地区コミュニティ推進協議会
概要	地区住民の連帯意識に基づき、協力と協調を図って心豊かな住みよいコミュニティを築くため、各種団体等の組織活動の調整と施策の促進を図ることを目的としている
主な事業	・岐山まつり（コロナ禍により、特別企画「ウォークラリー」実施）
	・新春ふれあいの集い
	・どんど焼き
	・ふるさと探訪ハイキング
	・岐山音頭（&さんさ踊り）講習会 ・見守り隊

# 5 地域の年間主要行事・イベント

## ■地域の年間行事予定一覧

開催月	事業名称	主催団体
4月	子育てサロン「すくすくきさん」	社協・民児協
5月	三世代ふれあいグラウンドゴルフ	社協・スポ振共催
6月	き～さんスポ振フェスタ	スポ振
	子育てサロン「すくすくきさん」	社協・民児協
7月	子育てサロン「すくすくきさん」	社協・民児協
8月	岐山地区ふれあいin ZOO	自治会連合会
	子育てサロン「すくすくきさん」	社協・民児協
9月	敬老の日記念行事	社協・スポ振共催
10月	子育てサロン「すくすくきさん」	社協・民児協
	ニュースポーツ実技体験	スポ振
11月	岐山まつり	コミュニティ
	子育てサロン「すくすくきさん」	社協・民児協
12月	子育てサロン「すくすくきさん」	社協・民児協
	しめ縄作り	社協
1月	新春ふれあいの集い	コミュニティ
	どんど焼き	コミュニティ
2月	き～さんセンター文化祭	岐山市民センター
	子育てサロン「すくすくきさん」	社協・民児協
3月	ふるさと探訪ハイキング	コミュニティ
	子育てサロン「すくすくきさん」	社協・民児協

## ■主な事業・イベントの詳細

名称	三世代ふれあいグラウンドゴルフ		
主催	社協・スポ振共催		
開催頻度	年1回の頻度で開催	人数規模	約100人
概要	三世代の交流事業		
開催時期	5月の第3日曜日	開催時間帯	午前中
主な内容	三世代が1組になりグラウンドゴルフを行い、通常はカレーを食し交流を深める		

名称	き～さんスポ振フェスタ		
主催	スポ振		
開催頻度	年1回の頻度で開催	人数規模	約100人
概要	岐山小学校の児童対象		
開催時期	6月の第3日曜日	開催時間帯	午前中
主な内容	各種の協議、ゲームを準備し、それらを回ってスコアを競う。通常は各種のバザーも設け参加児童は楽しみにしている		

名称	岐山地区ふれあいin ZOO		
主催	自治会連合会		
開催頻度	年1回の頻度で開催	人数規模	約300人
概要	岐山地区の自治会員対象に徳山動物園の夜間開園		
開催時期	8月の第4土曜日	開催時間帯	17時～18時
主な内容	園内の見学に合わせ、通常は地区の各団体が飲食バザーのコーナーを設置。クイズやビンゴゲームなど実施		

名称	敬老の日記念行事		
主催	社協		
開催頻度	年1回の頻度で開催	人数規模	約300人
概要	岐山小学校体育館に75才以上のお年寄りを招待。		
開催時期	9月の第3日曜日	開催時間帯	午前中
主な内容	記念行事では式典と記念品を贈呈。式典終了後、河原幼稚園の園児の合唱などアトラクションなどでお年寄りを労う。		

名称	岐山まつり		
主催	コミュニティ		
開催頻度	年1回の頻度で開催	人数規模	約500人
概要	岐山地区住民対象のまつり		
開催時期	11月の第2日曜日	開催時間帯	10時～14時
主な内容	メインイベントを企画し、各団体にブース企画・運営をお願いする。近年では岐陽中学校の生徒の企画・運営ブースも設置。		

名称	新春ふれあいの集い		
主催	コミュニティ		
開催頻度	年1回の頻度で開催	人数規模	約100人
概要	岐山地区新年互礼会		
開催時期	1月の第2土曜日	開催時間帯	午前中
主な内容	参加の希望者を募って開催		



名称	どんど焼き		
主催	コミュニティ		
開催頻度	年1回の頻度で開催	人数規模	約300人
概要	神事を行い、小学生の年男女が火熾し点火		
開催時期	1月の第2日曜日	開催時間帯	9時～11時
主な内容	どんど焼きだけでなく通常はぜんざいを供したり昔遊びなど企画している		

名称	き～さんセンター文化祭		
主催	市民センター		
開催頻度	年1回の頻度で開催	人数規模	約500人
概要	市民センターの生涯学習講座や定期利用のサークル、地区内の団体が練習の成果や活動内容報告の場として開催		
開催時期	2月の第2日曜日	開催時間帯	9時～15時
主な内容	ステージ発表、作品展示、体験コーナー、防災関係展示、バザー設置など幅広く展開し地区内の元気を地域住民に伝える		

名称	ふるさと探訪ハイキング		
主催	コミュニティ		
開催頻度	年1回の頻度で開催	人数規模	約100人
概要	岐山地区内の史跡や施設などを地区住民に再認識してもらう		
開催時期	3月の第1日曜日	開催時間帯	午前中
主な内容	2～3時間で歩ける、いくつかある探訪のルートの中から選び実施。史跡などの説明は岐陽中のボランティアの生徒が自身の勉強も含め行う		



名称	子育てサロン「すくすくきさん」		
主催	社協・民児協		
開催頻度	年9回の頻度で開催	人数規模	約30人
概要	未就園児の親子を対象にした子育てサロン		
開催時期	毎月の第1水曜日	開催時間帯	午前中
主な内容	時期に合わせた内容で企画～7月七夕まつり、12月クリスマス、2月節分、3月ひな祭りなど実施		

名称	しめ縄作り		
主催	社協		
開催頻度	年1回の頻度で開催	人数規模	約50人
概要	岐山小児童親子を対象に募集。伝統文化を肌で知り、継承につなげていきたい。		
開催時期	12月の第4日曜日	開催時間帯	13時～15時
主な内容	地区内の有志が藁やウラジロ、ゆずり葉など、しめ縄の材料を準備。また、2学期の終わり頃に5年生の児童対象に「しめ縄作り教室」を実施		

名称	ニュースポーツ実技体験		
主催	スポ振		
開催頻度	年1回の頻度で開催	人数規模	約20人
概要	新スポーツの案内と体験会		
開催時期	11月の第 日曜日	開催時間帯	午前中
主な内容			

## 6 地域にある施設

### ■ 地区内にある公共施設(市有施設)

	名称	所在地	連絡先
1	周南市文化会館	周南市徳山公園区5854-41	0834-22-8787
2	周南市立美術博物館	周南市花畠町10-16	0834-22-8880
3	周南市動物園	周南市徳山5846	0834-22-8640
4	岐山小学校	周南市徳山5673	0834-22-8820
5	岐山市民センター	周南市徳山5649	0834-22-8876
6	高尾給食センター	周南市徳山757	0834-34-8771
7	周南警察署	周南市徳山5632-4	0834-21-0110
8	三田川 市営住宅	周南市徳山三田川	
9	三田川 1 棟 市営住宅	周南市徳山三田川	
10	高尾団地 市営住宅	周南市高尾団地	
11	東辻市営住宅	周南市徳山東辻河原	
12	松の前市営住宅	周南市徳山松の前	
13	泉原市営住宅	周南市泉原町	
14	泉原共同墓地	周南市徳山4304	環境政策課
15	金剛山県営住宅	周南市西金剛山	
16	山口県企業局徳山発電所	周南市上一ノ井手5112-1	0834-32-6070

## ■ 地区内にある公園と公園愛護団体

	公園名称	所在地	愛護団体
1	岐山公園	幸の台5387番82外	岐山公園愛護会（幸の台自治会）
2	乗兼公園	大字徳山字乗兼5865番16外	
3	西金剛山公園	大字徳山字西金剛山1017番2	西金剛山公園愛護会
4	東金剛山公園	大字徳山字東金剛山11006番135	
5	小木戸公園	大字徳山字小木戸5073番44外	
6	城山台東公園	大字徳山字城山10951番31	城山台自治会
7	楠水公園	楠木一丁目4番	風呂ヶ迫自治会
8	城山台西公園	大字徳山字城山951番27	
9	徳山公園	大字徳山字金剛山1011番1外	池の上自治会、東金剛山公園愛護会
10	西緑地公園	泉原町	

## ■ 地区内にある自治会館と集会所

	公園名称	所在地
1	泉原自治会館	周南市泉原町8-15
2	下公園区自治会館	周南市下公園区
3	西辻自治会館	周南市西辻2-20
4	新堀自治会館	周南市花皇町7-31
5	福田寺原自治会館	周南市徳山4751-4
6	風呂ヶ迫自治会館	周南市清水町
7	上一ノ井手自治会館	周南市徳山5481
8	栄谷自治会集会所	周南市徳山
9	岐山市民センター	周南市徳山5649
10	西金剛山自治会館	周南市西金剛山市営住宅
11	高尾団地集会所	周南市高尾団地
12	泉原自治会館	周南市西金剛山

## ■ 地域の人が利用する主な買い物施設

	公園名称	所在地
1	コープここと とくやま店	周南市徳山 5 8 1 8 - 4 6
2	アルク徳山中央店	周南市花島町 7 - 1 5
3	クスリ岩崎チェーン	周南市下一ノ井手 5 6 3 6 - 5
4	J A 三田川支所 「栽さい来さい」	周南市徳山三田川 5 8 2 5 - 9
5	ファミリーマート松の前店	
6	ファミリーマート楠木 1 丁目店	
7	ローソン動物園前店	
8		
9		
10		

## ■ 地域の人が利用する主な病院・診療所

	名称	所在地	連絡先
1	徳山中央病院	周南市孝田町1-1	0834-28-4411
2	弘田消化器科	周南市徳山三田川5827-5	0834-31-2033
3	藤嶋内科医院	周南市岐南町10-10	0834-21-3588
4	ふるたに消化器内科	周南市楠木 1 丁目9-5	0834-39-2525
5	香田整形外科	周南市代々木通2-27	0834-21-8188
6	明石整形外科	周南市慶万町1-15	0834-22-2525
7	かわむら小児科	周南市花島町4-3	0834-32-0535
8	おおしろ小児科	周南市上御弓町4186	0834-22-3121
9	平野歯科	周南市楠木 1 丁目8-11	0834-28-5555
10	清木歯科	周南市辻町5-14	0834-21-2555

## ■ 地区内にある神社・仏閣、歴史的名所

	名称	所在地
1	興元寺	周南市徳山一ノ井手5122
2	福田寺	周南市徳山4718
3	祐綏神社	周南市徳山公園区5854-7
4	杵崎神社	周南市西一ノ井手
5	荒神社	周南市上一ノ井手
6	的寄天神	周南市福田寺原
7	杉の森神社	周南市上一ノ井手 (興元寺内)
8	日吉神社・河内神社	周南市栄谷
9	徳山四国八十八箇所	地区内に39箇所点在
10		



# 7 地域資源

## ■地域資源(特産品・工芸品など)

	名称	内容
1	自然薯製品	本社が岐山地区にあり
2		
3		
4		
5		

## ■地域資源(場所・スポットなど)

	名称	概要	所在地
1	徳山動物園		周南市徳山5846
2			
3			

## ■伝統芸能

	名称	保存会名
1	岐山音頭	コミュニティ推進協議会理事で伝承
2	さんさ踊り	一の井手保存会
3		

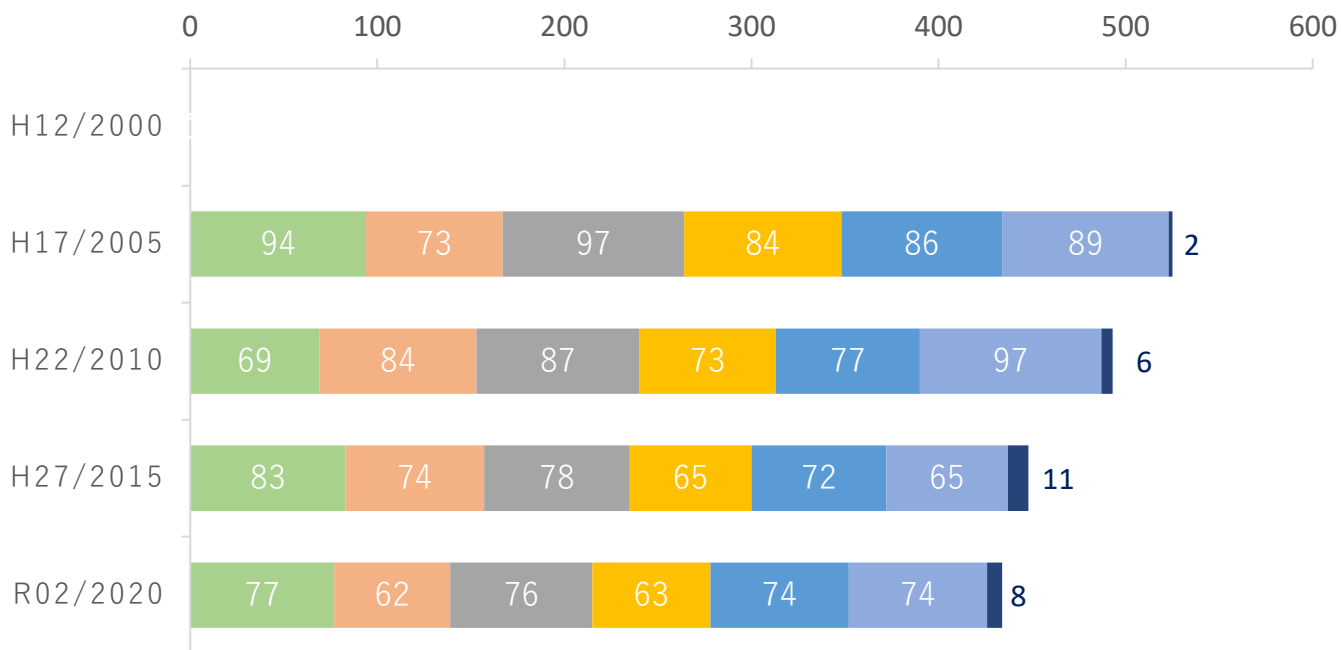


# 8 こども・学校

## ■ 岐山小学校の人数と推移

調査年	児童数	1年生	2年生	3年生	4年生	5年生	6年生	特別支援
平成12年 (2000年)	—	—	—	—	—	—	—	—
平成17年 (2005年)	525人	94人 (17.9%)	73人 (13.9%)	97人 (18.5%)	84人 (16.0%)	86人 (16.0%)	89人 (17.0%)	2人 (0.4%)
平成22年 (2010年)	493人	69人 (14.0%)	84人 (17.0%)	87人 (17.6%)	73人 (14.8%)	77人 (15.6%)	97人 (19.7%)	6人 (1.2%)
平成27年 (2015年)	448人	83人 (18.5%)	74人 (16.5%)	78人 (17.4%)	65人 (14.5%)	72人 (16.1%)	65人 (14.5%)	11人 (2.5%)
令和2年 (2020年)	434人	77人 (17.7%)	62人 (14.3%)	76人 (17.5%)	63人 (14.5%)	74人 (17.1%)	74人 (17.1%)	8人 (1.8%)

グラフで見る岐山小学校の人数と推移

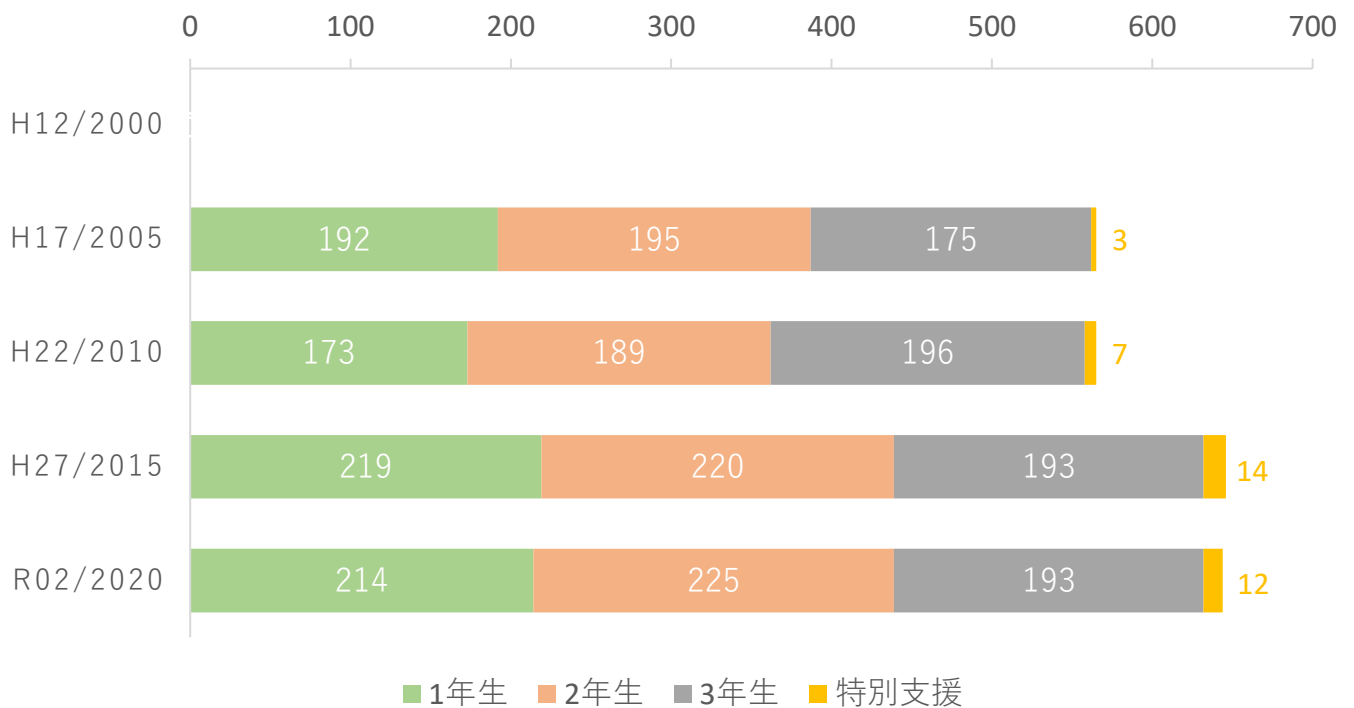


■ 1年生 ■ 2年生 ■ 3年生 ■ 4年生 ■ 5年生 ■ 6年生 ■ 特別支援

## ■ 岐陽中学校の人数と推移

調査年	生徒数	1年生	2年生	3年生	特別支援
平成12年 (2000年)	—	—	—	—	—
平成17年 (2005年)	564人	192人 (34.0%)	195人 (34.6%)	175人 (32.1%)	3人 (0.5%)
平成22年 (2010年)	565人	173人 (30.6%)	189人 (33.5%)	196人 (34.7%)	7人 (1.2%)
平成27年 (2015年)	646人	219人 (33.9%)	220人 (34.1%)	193人 (29.9%)	14人 (2.2%)
令和2年 (2020年)	644人	214人 (33.2%)	225人 (34.9%)	193人 (30.0%)	12人 (1.9%)

グラフで見る岐陽中学校の人数と推移





## ■放課後子ども教室・児童クラブ

教室名	岐山放課後子供教室、土曜教室		
開催場所	岐山市民センター、岐山小体育館		
開催日	毎週水曜日、土曜日	定員	20～30人
備考	放課後子供教室は各学期毎に毎週の教室を決めて案内、その教室の希望者が参加申込み。土曜教室は隔週で茶道、生花、そろばん教室		

教室名	岐山小児童クラブ		
開催場所	岐山小学校 北側校舎教室		
開催日	日曜以外	定員	80人
備考			



## 9 地域福祉・高齢者福祉

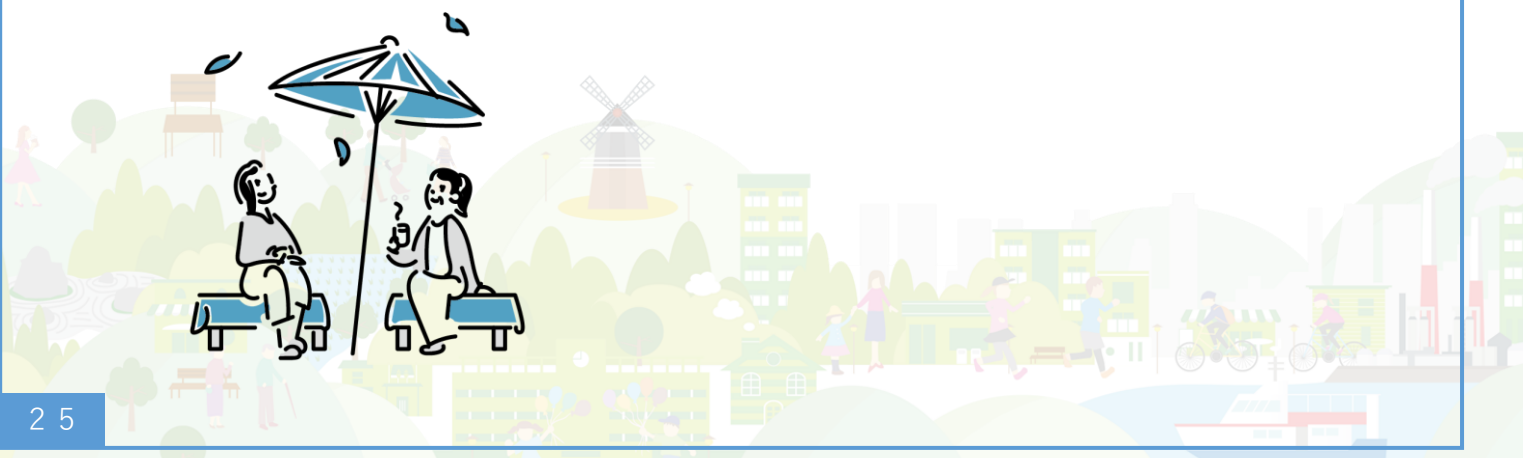
### ■サロン・地域食堂

	名称	対象	開催場所	開催頻度
1	ひだまりの会	高齢者	西金剛山自治会	毎週
2	サロン二の井手	高齢者	個人様宅	
3	いきいきサロン ミモザ	高齢者	岐山小学校 第1ホール	毎週
4	いきいきサロン歌おう会	高齢者	岐山市民センター	月1回
5	いきいきサロン出逢いの会	高齢者	泉原自治会館	
6	なんてんの会	高齢者	高尾団地集会所	毎週
7	あいあいサロン	高齢者	西金剛山自治会館	毎週
8	セダム	高齢者	県営住宅集会所	
9	いきいきサロン	高齢者	新堀自治会館	毎週
10				

### ■1人暮らしの高齢者数と割合の推移

データ統計：令和2年度国勢調査

	2005	2010	2015	2020
高齢者の 全体数	2,579人	2,847人	3,192人	2,888人
1人暮らしの 高齢者数	513人	543人	674人	602人
1人暮らしの 高齢者数割合	19.9%	19.1%	21.1%	20.8%



## 10 地域の交通

### ■公共交通機関

新幹線の停車する最寄り駅：徳山駅まで車で約10分

※岐山市民センターを基準

在来線の停車する最寄り駅：徳山駅まで車で約10分

※岐山市民センターを基準

地区内に停車する路線バス：防長バスが1日 本運行

最寄りのタクシー会社：三和タクシー(0834-31-3355)

周南近鉄タクシー (0834-33-3489)

第一交通(0834-21-0015)

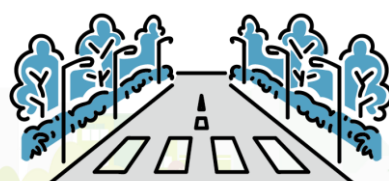
### ■最寄りのインターチェンジ

山陽自動車道 徳山東I/Cまで車で約15分

※岐山市民センターを基準

中国自動車道 鹿野I/Cまで車で約45分

※岐山市民センターを基準



# 11 地域の将来推計人口

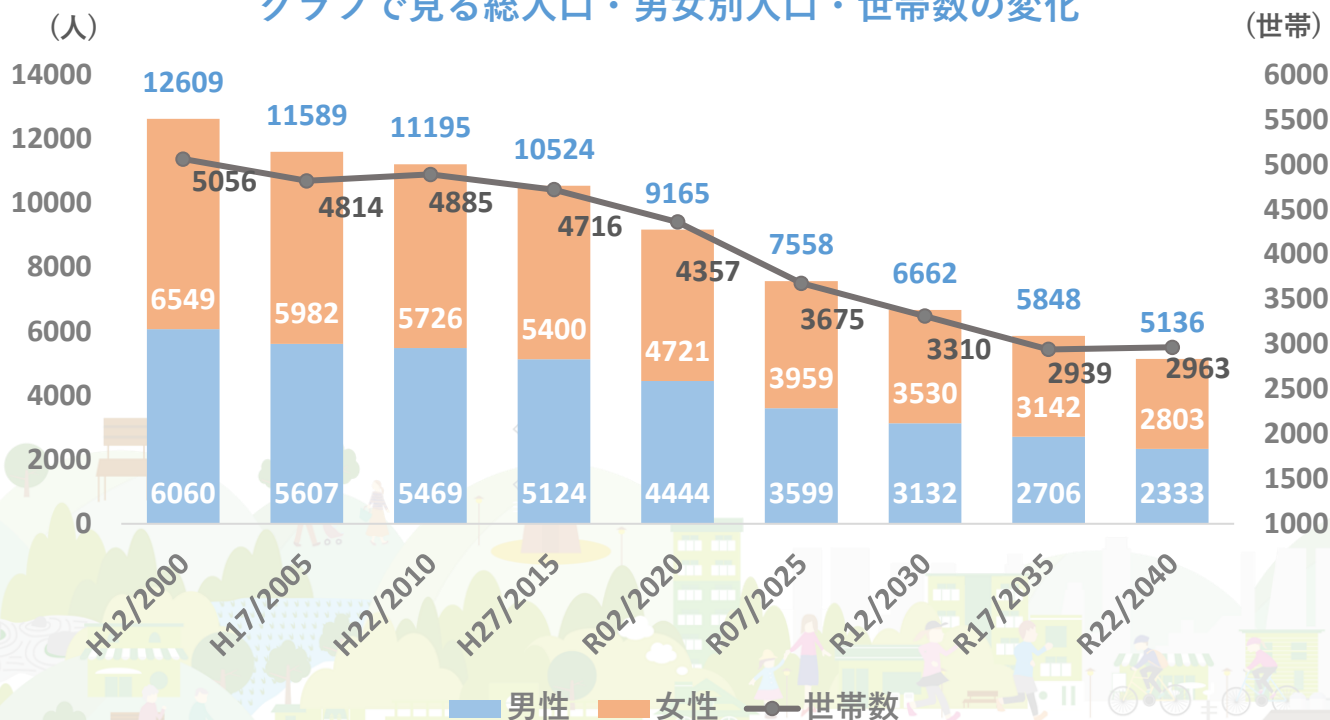
データ統計：令和2年度国勢調査

## ■ 総人口・男女別人口・世帯数の将来推計

調査年	総人口	男性	女性	世帯数
平成12年(2000年)	12,609人	6,060人 (48.1%)	6,549人 (51.9%)	5,056世帯
平成17年(2005年)	11,589人	5,607人 (48.4%)	5,982人 (51.6%)	4,814世帯
平成22年(2010年)	11,195人	5,469人 (48.9%)	5,726人 (51.1%)	4,885世帯
平成27年(2015年)	10,524人	5,124人 (48.7%)	5,400人 (51.3%)	4,716世帯
令和2年(2020年)	9,165人	4,444人 (48.5%)	4,721人 (51.5%)	4,357世帯
令和7年(2025年)	7,558人	3,599人 (47.6%)	3,959人 (52.4%)	3,675世帯
令和12年(2030年)	6,662人	3,132人 (47.0%)	3,530人 (53.0%)	3,310世帯
令和17年(2035年)	5,848人	2,706人 (46.3%)	3,142人 (53.7%)	2,939世帯
令和22年(2040年)	5,136人	2,333人 (45.4%)	2,803人 (54.6%)	2,963世帯

※国勢調査による人口を基に推計を行ったものであり、相違が生じる場合があります。

グラフで見る総人口・男女別人口・世帯数の変化



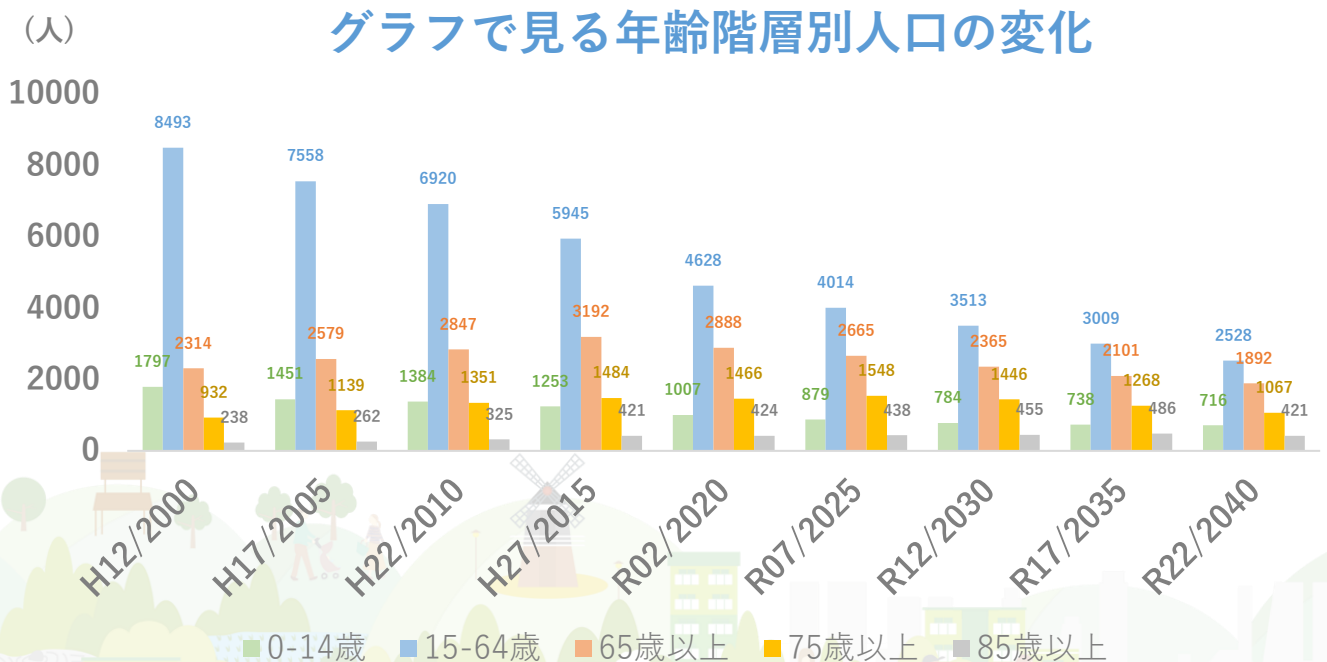
※国勢調査による人口を基に推計を行ったものであり、相違が生じる場合があります。

## ■ 年齢階層別人口の将来推計

調査年	総人口	0-14歳	15-64歳	65歳以上	75歳以上	85歳以上
平成12年 (2000年)	12,609人	1,797人 (14.3%)	8,493人 (67.4%)	2,314人 (18.4%)	932人 (7.4%)	238人 (1.9%)
平成17年 (2005年)	11,589人	1,451人 (12.5%)	7,558人 (65.2%)	2,579人 (22.3%)	1,139人 (9.8%)	262人 (2.3%)
平成22年 (2010年)	11,195人	1,384人 (12.4%)	6,920人 (61.8%)	2,847人 (25.4%)	1,351人 (12.1%)	325人 (2.9%)
平成27年 (2015年)	10,524人	1,253人 (11.9%)	5,945人 (56.5%)	3,192人 (30.3%)	1,484人 (14.1%)	421人 (4.0%)
令和2年 (2020年)	9,165人	1,007人 (11.0%)	4,628人 (50.5%)	2,888人 (31.5%)	1,466人 (16.0%)	424人 (4.6%)
令和7年 (2025年)	7,558人	879人 (11.6%)	4,014人 (53.1%)	2,665人 (35.3%)	1,548人 (20.5%)	438人 (5.8%)
令和12年 (2030年)	6,662人	784人 (11.8%)	3,513人 (52.7%)	2,365人 (35.5%)	1,446人 (21.7%)	455人 (6.8%)
令和17年 (2035年)	5,848人	738人 (12.6%)	3,009人 (51.5%)	2,101人 (35.9%)	1,268人 (21.7%)	486人 (8.3%)
令和22年 (2040年)	5,136人	716人 (13.9%)	2,528人 (49.2%)	1,892人 (36.8%)	1,067人 (20.8%)	421人 (8.2%)

※国勢調査による人口を基に推計を行ったものであり、相違が生じる場合があります。

### グラフで見る年齢階層別人口の変化



※国勢調査による人口を基に推計を行ったものであり、相違が生じる場合があります。

「周南市版地域カルテ」は、年数の経過により定期的に更新し、最新の地域の状況を把握したり、それぞれの地域の特性やニーズに合わせて、項目を追加したり、削除したり、地域に合わせて自由に編集していただくことを目的に作成しています。

「これも必要だろう」「これも知りたい」と感じたものがあれば、ぜひ自由に追加して、地域の状況を客観的に把握するツールとして役立てていただけますと幸いです。



- ・本カルテに記載の項目は主に「周南市住民基本台帳(令和4年3月時点)」「市民センター職員による調査(令和3年度末)」「令和2年度国勢調査」のデータを基に作成しています。

- ・「市民センター職員による調査(令和3年度末)」によるデータは、必ずしもすべての項目を網羅しているわけでありませんので、抜け、漏れがありましたら、次回更新の際に情報提供いただけたらと思います。

- ・本カルテでは、小数点以下第2位を四捨五入しているため、合計しても必ずしも100とはならない箇所があります。

- ・「令和2年度国勢調査」によるデータでは、年齢未記入による回答があるため、一部年齢に関する数値に差異が生じている箇所があります。



製作

---

公益財団法人周南市ふるさと振興財団

協力

---

周南市

社会福祉法人周南市社会福祉協議会

問い合わせ

---

公益財団法人周南市ふるさと振興財団（0834-33-7701）

周南市役所 地域づくり推進課（0834-22-8412）

