

周南市版 地域力儿テ

— 今宿地区 —

Ver.1

製作：令和5年3月



- 1 地域の概要
- 2 地域の人口推移
- 3 地域の自治会
- 4 地域のコミュニティ推進組織
- 5 地域の年間主要行事・イベント
- 6 地域にある施設
- 7 地域資源
- 8 こども・学校
- 9 地域福祉・高齢者福祉
- 10 地域の交通
- 11 地域の将来推計人口

はじめに

周南市版地域カルテは、自分たちが暮らす地域の現状を、データや調査に基づいて認識してもらうことを目的としたツールです。

地域の現状はもちろん、それぞれの地域の強みや、それぞれの地域の課題を見える化することで、「この地域に本当に必要なものは何だろう？」と、考えるためのヒントになればと思い作成しました。

地域課題に向き合うために、地域のことをもっと知るために、地域に関わる仕事に活かせるように。

みなさんの地域との関わりや地域活動に役立つよう、本カルテを活用いただくとともに、みなさんの手で、より活用しやすいように育てていただけますと幸いです。



■地区名：今宿地区

今宿地区は、徳山地域市街地の西部に位置しています。国道2号と県道下松新南陽線に挟まれた地域は区画整理により、良好な住宅地となっています。産業は、中小の事業所が立地するほか、産業道路以南の臨海部には石油化学工場やその関連会社が立地しています。また、国道2号、県道下松新南陽線の沿線には、自動車販売会社や飲食店などが立ち並んでいます。なお、地区には公共職業安定所、年金事務所、税務署など市民生活に関わりの深い出先機関が設置されています。

■人口：8,208 人

■世帯数：4,419 世帯

■自治会数：49 自治会

■面積：4.62 km²

■小学校区：今宿小学校

■中学校区：住吉中学校

■地区の位置

今宿地区



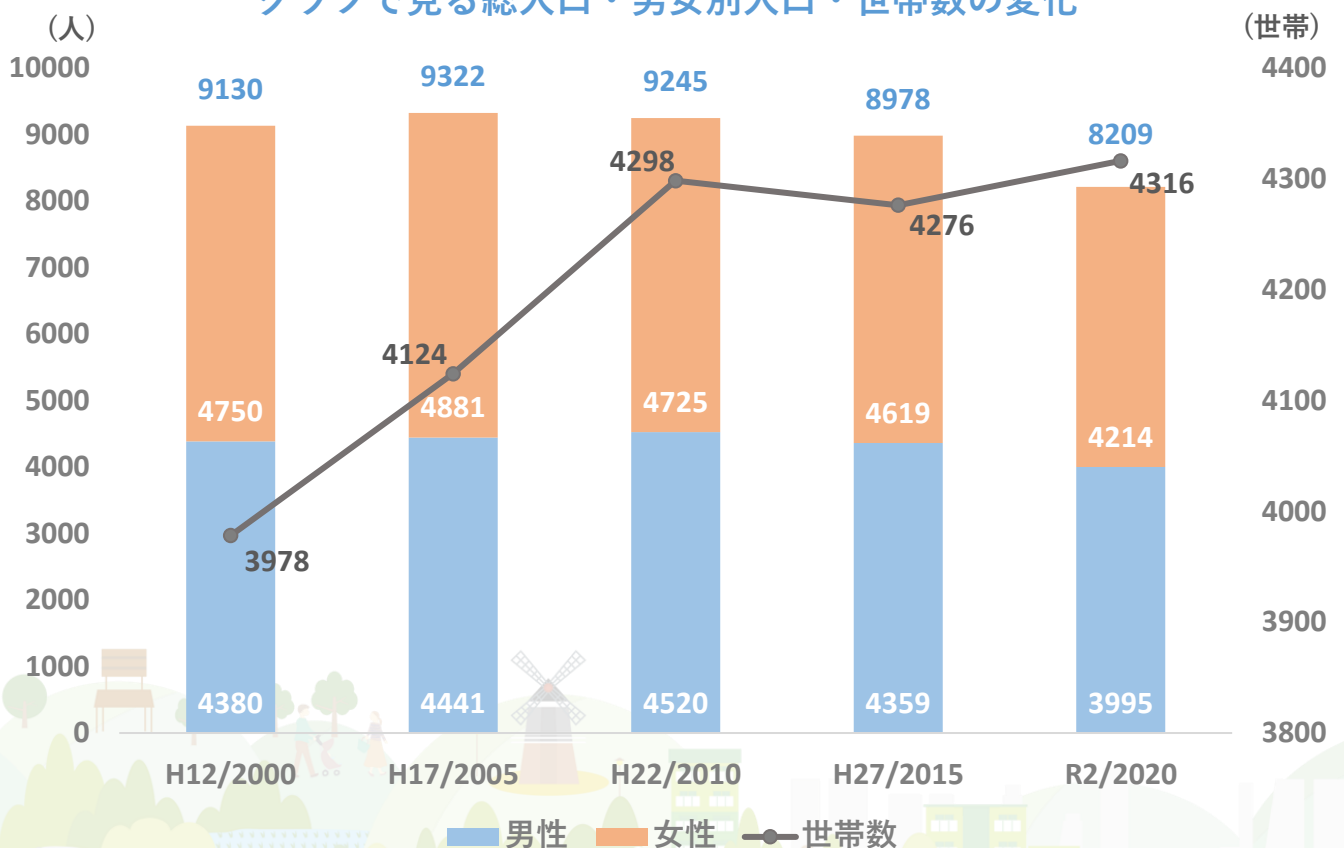
2 地域の人口推移

データ統計：令和2年度国勢調査

■ 総人口・男女別人口・世帯数

調査年	総人口	男性	女性	世帯数
平成12年(2000年)	9,130人	4,380人 (48.0%)	4,750人 (52.0%)	3,978世帯
平成17年(2005年)	9,322人	4,441人 (47.6%)	4,881人 (52.4%)	4,124世帯
平成22年(2010年)	9,245人	4,520人 (48.9%)	4,725人 (51.1%)	4,298世帯
平成27年(2015年)	8,978人	4,359人 (48.6%)	4,619人 (51.4%)	4,276世帯
令和2年(2020年)	8,209人	3,995人 (48.7%)	4,214人 (51.5%)	4,316世帯

グラフで見る総人口・男女別人口・世帯数の変化

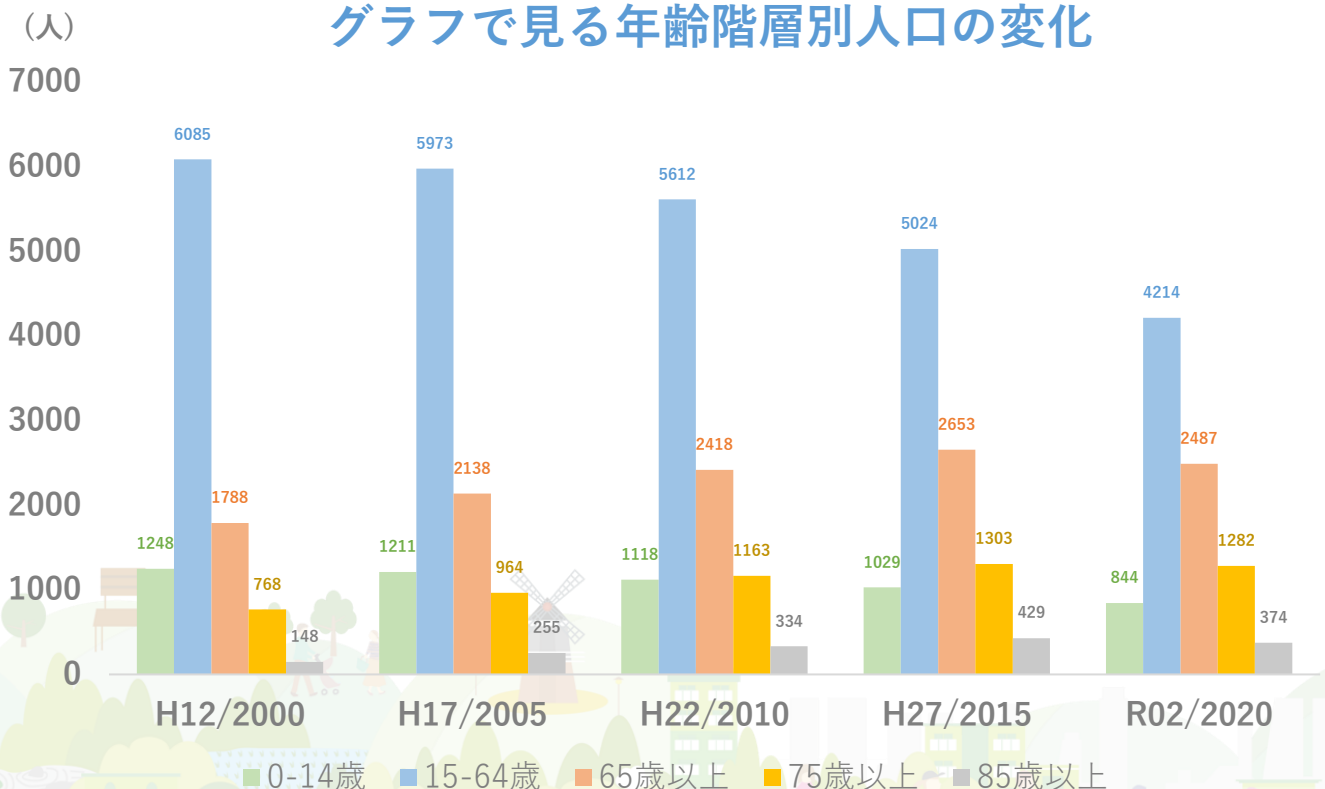


■年齢階層別人口

調査年	総人口	0-14歳	15-64歳	65歳以上	75歳以上	85歳以上
平成12年 (2000年)	9,121人	1,248人 (13.7%)	6,085人 (66.7%)	1,788人 (19.6%)	768人 (8.4%)	148人 (1.6%)
平成17年 (2005年)	9,322人	1,211人 (13.0%)	5,973人 (64.1%)	2,138人 (22.9%)	964人 (10.3%)	255人 (2.4%)
平成22年 (2010年)	9,148人	1,118人 (12.2%)	5,612人 (61.3%)	2,418人 (26.4%)	1,163人 (12.7%)	334人 (3.7%)
平成27年 (2015年)	8,706人	1,029人 (11.8%)	5,024人 (57.7%)	2,653人 (30.5%)	1,303人 (15.0%)	429人 (4.9%)
令和2年 (2020年)	7,545人	844人 (11.2%)	4,214人 (55.9%)	2,487人 (33.0%)	1,282人 (17.0%)	374人 (5.0%)

人口総数は、2000年(22年前)から2005年(17年前)にかけて増加があったものの、2010年(12年前)以降は減少が続いている。年少(0~14歳)、及び生産年齢(15~64歳)が毎年減少しており、高齢者(65歳以上)の総数と比率の増加が続いている。

グラフで見る年齢階層別人口の変化



3 地域の自治会

データ統計：周南市住民基本台帳(令和4年3月時点)

■自治会連合会名：今宿地区自治会連合会

■自治会数：49自治会 ■世帯数：4,419世帯

■自治会加入世帯数：3,024世帯 ■加入率：68.4%

■自治会名と自治会別世帯数・班数

	自治会名	世帯数	班数		自治会名	世帯数	班数
1	東北山	161	18	26	今宿・月丘4丁目	55	8
2	西北山	135	11	27	土越	50	3
3	上浦山	98	15	28	金剛平	19	2
4	南浦山	84	8	29	緑町	130	13
5	新地	179	15	30	卯の手	76	4
6	錦町	36	4	31	土越引地	12	1
7	新宿通6丁目	74	6	32	水上	20	3
8	新宿通東部	37	4	33	蓮ヶ浴	127	11
9	新宿通3・4丁目	20	2	34	住吉町	23	1
10	沖見・相生3丁目	31	6	35	月丘町	220	16
11	西松原1・2丁目	101	14	36	岡田町	106	13
12	西松原3・4丁目	106	9	37	山田川	19	4
13	相生町1・2丁目	71	3	38	御山町	110	15
14	初音町1・2丁目	49	7	39	今住町	86	9
15	沖見町1丁目	40	4	40	初音町3丁目	22	6
16	沖見町2丁目	34	3	41	新宿通5丁目	68	6
17	野上町1丁目	23	2	42	東卯の手	22	3
18	野上町2丁目	35	4	43	栗坪第1	27	5
19	戒町	70	9	44	サーパス公園区西	20	1
20	都町1・2丁目	65	5	45	北山台	36	3
21	都町3丁目	63	5	46			
22	権現町	32	4	47			
23	西権現町	23	2	48			
24	今宿町1・2丁目	80	5	49			
25	今宿3丁目	98	9	50			

4 コミュニティ推進組織

■コミュニティ推進協議会名：

今宿地区コミュニティ推進協議会

所属団体数：15 団体

■所属団体一覧

	所属団体名		所属団体名
1	自治会連合会	11	住吉中学校
2	体育振興会	12	尚白園
3	子ども会育成連絡協議会	13	今宿市民センター
4	民生・児童委員協議会	14	人権教育推進協議会
5	自主防災組織	15	今宿カフェ
6	社会福祉協議会	16	
7	今宿婦人会	17	
8	交通安全協会	18	
9	スポーツクラブ	19	
10	今宿小学校	20	



■ 所属団体の概要と主な事業

1	団体名 自治会連合会
概要	現在45自治会で構成されており、各種活動を展開している。
主な事業	・元気今宿夏祭り
	・自主防災組織

2	団体名 体育振興会
概要	地区内45の自治会より各1名体育委員として選出。 スポーツに熱意のある人で委員会の承認を得た協力委員20名で構成。
主な事業	・親睦大運動会 駅伝大会
	・親睦大会（バドミントン・バレーボール・ソフトボール・卓球・ グランドゴルフ・ボッチャ）

3	団体名 子ども会育成連絡協議会
概要	子ども会活動の向上や健全育成
主な事業	・今宿歩け歩け大会
	・ふれあいキャンプ
	・なかよし募金 餅つき

4	団体名 民生・児童委員協議会
概要	19名の民生委員（欠員1名：児童委員2名）・児童員で構成されている。福祉委員62名と協力して担当地域で福祉活動に尽力している。
主な事業	・福祉活動
	・敬老の日行事

5	団体名 自主防災組織
概要	会員は、今宿地区自治会連合会会員とその家族で構成。
主な事業	・ AEDの講習を年2回程度
	・ 炊き出しの訓練 防災器具の点検
	・ 会員相互の親睦と連携の確認

6	団体名 社会福祉協議会
概要	昭和39年4月1日に設立された今宿地区の地域福祉を推進する民間組織。今宿地区コミュニティ推進協議会に所属し、各コミュニティ団体や民生委員、福祉員などと連携して地域福祉活動の推進を担っている。「つながる今宿共助のまち」をモットーとして、地域で支えあい、安心して暮らせる福祉のまちづくりを目指している。
主な事業	・ 高齢者福祉にかかわること (高齢者見守り活動、老人クラブ活動支援、ふれあい昼食会、敬老会記念行事など)
	・ 児童福祉にかかわること (小・中学校・子ども活動の推進 地域交流事業)
	・ 障がい者福祉にかかわること (施設訪問活動)

7	団体名 今宿婦人会
概要	国・県・市の活動に連携しての活動。 コミュニティとも協力・手伝い。
主な事業	・ 県・市・地域の行事に参加・協力等

8	団体名 交通安全協会
概要	
主な事業	

9	団体名 スポーツクラブ
概要	日本スポーツ協会公認の地域型総合スポーツクラブです。子どもからお年寄りまで、1～6回／月程度の運動をしてみようと思う人の集いの場です。
主な事業	・卓球、ソフトバレー（1回／週程度）
	・バドミントン、ハンドボール、ペタンク（2回／月程度）
	・けん玉、歩こう会（1回／月程度）

10	団体名 今宿小学校
概要	
主な事業	

11	団体名 住吉中学校
概要	
主な事業	

1 2	団体名 尚白園
概要	周南市の人みんなが、人として大切にされ、誰もが自分らしさや力を発揮できて、誰もがかけがえのない命を大切にできるようにするため、地域の人がつながり、支えあい、安心して暮らせるように大人や子供が学べる教室などを開催したり、地域の方のお手伝いをしたりします。
主な事業	・ 人権講演会 各種講座の開催

1 3	団体名 今宿市民センター
概要	
主な事業	

1 4	団体名 今宿ブロック人権教育推進協議会
概要	今宿ブロック人権を考える集いを年に1回企画・運営している。
主な事業	・ 人権に関する学習機会の提供
	・ 人権に関わる小中連携教育の推進
	・ 児童・生徒の人権意識醸成のための学習機会の提供

1 5	団体名 今宿カフェ
概要	つながる今宿夢プランとして始まり、福祉委員の有志により月2回程度、高齢者の憩いの場としてコーヒーを提供し、各種テーマに基づく講座等を開催している。
主な事業	・ コーヒーの提供
	・ 高齢者向け講座の実施

5 地域の年間主要行事・イベント

■地域の年間行事予定一覧

開催月	事業名称	主催団体
4月	人権講演会	尚白園
5月	今宿歩け歩け大会	子ども会育成連絡協議会
	講座生作品展示会	尚白園
6月	AED講習	自主防災
7月		
8月	元気今宿夏まつり	自治会連合会
	夏休み子ども教室	尚白園
9月	つながる今宿敬老会	社会福祉協議会
10月	今宿地区親睦大運動会	体育振興会
	つながる今宿フェスタ	今宿市民センター
11月	人権を考える集い AED講習	人権教育推進協議会
	人権講演会	尚白園
12月		
1月	3世代餅つき 炊き出し訓練	自主防災組織
2月	建国記念の日行事	コミュニティ推進協議会
3月		
毎月	今宿カフェ	今宿カフェ



■主な事業・イベントの詳細

名称	今宿歩け歩け大会		
主催	子ども会育成連絡協議会		
開催頻度	年1回の頻度で開催	人数規模	約80人
概要	晴海親水公園+プチまち史跡めぐり		
開催時期	5月の第3日曜日	開催時間帯	9時～12時
主な内容	岡田原西公園を出発し、ゴミを拾いながら晴海親水公園まで歩く。途中でまちの史跡をめぐる。		

名称	元気今宿夏まつり		
主催	自治会連合会		
開催頻度	年1回の頻度で開催	人数規模	約2000人
概要	住吉中学校運動場で夏まつり開催。		
開催時期	8月の第3土曜日	開催時間帯	16時～21時
主な内容	地域団体より出店される屋台、子ども神輿、今宿音頭 住吉中学校吹奏楽部演奏、祭りの終わりにはと餅まきを行う。		

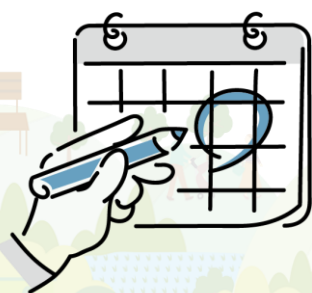
名称	今宿地区親睦大運動会		
主催	体育振興会		
開催頻度	年1回の頻度で開催	人数規模	約500人
概要	今宿小学校運動場で親睦大運動会開催。		
開催時期	10月の第3日曜日	開催時間帯	10時～13時
主な内容	お年寄りから子どもが参加しやすい種目を行う。たくさんの景品・参加賞を用意して、参加者の親睦が深まるよう工夫する。		

名称	つながる今宿フェスタ		
主催	今宿市民センター		
開催頻度	年1回の頻度で開催	人数規模	約200人
概要	住吉中学校文化祭、今宿小学校PTAバザー、地域文化展を、学校・地域連携事業 今宿地区総合文化祭「つながる今宿フェスタ」として実施する。		
開催時期	10月の第4土・日曜日	開催時間帯	10時～14時
主な内容	今宿市民センター：地域文化展・販売コーナー(カフェ&ケーキ、遊休品、餅等) 住吉中学校：文化祭ステージ発表(オンライン上映)		

名称	つながる今宿敬老会		
主催	社会福祉協議会		
開催頻度	年1回の頻度で開催	人数規模	約300人
概要	敬老記念品の配布		
開催時期	9月末	開催時間帯	
主な内容	対象者（75歳以上）に対してご長寿のお祝いとして記念品を配布する。		

名称	建国記念の日行事		
主催	コミュニティ推進協議会		
開催頻度	年1回の頻度で開催	人数規模	約300人
概要	会場：住吉中学校運動場・体育館・今宿市民センター 建国記念の日行事の後、各種大会、遊びを行う。		
開催時期	2月の第2日曜日	開催時間帯	9時～12時
主な内容	小中学生の作文発表、駅伝大会、かるた大会、けん玉で遊ぼう、ぜんざい会等		

名称	今宿いきいきカフェ		
主催	今宿夢プラン いきいきさせ隊		
開催頻度	月2回の頻度で開催	人数規模	約40人
概要	どなたでも気軽に立ち寄れる「いこいの広場」		
開催時期	毎月第2・4月曜日 祝日、振替休日は休店	開催時間帯	10時～11時
主な内容	カフェを楽しみながらイベントを開催、会員証（イマカ・ファンクラブカード）が必要（即日発行）、利用料金100円。		



6 地域にある施設

■ 地区内にある公共施設(市有施設)

	名称	所在地	連絡先
1	今宿市民センター	周南市原宿6-12	0834-22-8877
2	今宿市民センター西松原分館	周南市西松原4-4-40	0834-32-2842
3	尚白園	周南市新宿6-1-25	0834-22-8863
4	御山集会所	周南市徳山7873-4	-
5	第二保育園	周南市岡田町2-23	0834-22-8874
6	尚白保育園	周南市新宿通6-1-22	0834-22-8871
7	尚白子育て支援センター	周南市新宿通6-1-25	0834-22-8862
8	今宿小学校児童クラブA	周南市今住1-40	0834-22-8833
9	今宿小学校児童クラブB	周南市今住1-40	0834-22-8833
10	今宿小学校児童クラブC	周南市今住1-40	0834-22-8833
11	西部老人憩の家	周南市新宿通5-2-20	-
12	今宿小学校	周南市今住1-40	0834-22-8830
13	住吉中学校	周南市住吉1-80	0834-22-8850
14	住吉学校給食センター	周南市住吉1-31	0834-34-9656
15	消防本部・中央消防署	周南市新宿通5-1-3	0834-22-8876
16			
17			
18			
19			
20			

■ 地区内にある公園と公園愛護団体

	名称	所在地	愛護団体
1	権現公園	周南市権現町36番外	権現公園愛護会
2	今宿公園	周南市今宿町二丁目17番	今宿公園愛護会
3	緑町公園	周南市緑町三丁目45番	緑町南地区愛護会、緑町公園美緑会 月丘緑自治会、緑町東地区愛護会(緑町子ども会)
4	西松原公園	周南市西松原二丁目59番	西松原公園愛護会
5	江口公園	周南市西松原三丁目94番	江口公園愛護会、西松原3・4丁目子ども会、 西松原3・4丁目自治会
6	尚白公園	周南市新宿通六丁目46番	尚白公園愛護会
7	岡田原西公園	周南市原宿町73番	IMA公園愛護会
8	北山公園	周南市住吉町46番	北山公園愛護会
9	岡田原東公園	周南市岡田町116番	岡田原東公園愛護会
10	西部公園	周南市北山二丁目7869番	西部公園愛護会
11	沖見町公園	周南市沖見町一丁目63番1外	-
12	新地ふれあいパーク	周南市新地二丁目154番	新地ふれあい公園愛護会(新地自治会)
13	新地公園	周南市新地三丁目92番外	新地公園愛護会(新地自治会)
14	金剛山公園	周南市東北山一丁目6830番2外	今宿スポーツクラブ
15			

■ 地区内にある公園(児童遊園)

	名称	所在地
1	西松原児童遊園	周南市西松原一丁目38番
2	御山町児童遊園	周南市御山町7831番5
3		
4		
5		



■ 地区内にある自治会館と集会所

	名称	所在地
1	西北山自治会館	周南市北山1丁目5-1
2	新地自治会館	周南市新地2丁目6-20
3	今宿地区自治会館	周南市新宿通2丁目
4	東北山自治会館	周南市東北山1丁目3-20
5	上浦山自治会館	周南市浦山2丁目8-24
6	岡田原自治会館	周南市岡田町1-23
7	今宿地区南部自治会館	周南市都町2丁目22-1
8	御山集会所	周南市徳山7873-4
8		
9		
10		

■ 地域の人が利用する主な買い物施設

	名称	所在地
1	アルク今宿店	周南市新宿通5-4-33
2	ザ・ビッグ徳山西店	周南市都町3-21
3	ジュンテンドー緑町店	周南市緑町2丁目25番
4	ウォンツ周南新宿通店	周南市新宿通1-26
5	クスリ岩崎チェーン徳山緑町店	周南市今宿2-33-7
6	セブン・イレブン周南新宿通店	周南市新宿通3-16
7	セブン・イレブン周南新宿通6丁目店	周南市新宿通6-1-5
8	セブン・イレブン周南原宿店	周南市原宿89
9	ファミリーマート周南徳山店	周南市御山4-11
10	ローソン周南新地一丁目店	周南市新地1-8178
11	ローソン周南新地典	周南市新地1-4-8
12		

■ 地域の人が利用する主な病院・診療所

	名称	所在地	連絡先
1	おかたに医院	周南市緑町3-37	0834-21-6065
2	あらきクリニック	周南市新宿通5-1-37	0834-22-0853
3	さくらだ眼科	周南市原宿4-24	0834-27-3939
4	桜田内科医院	周南市原宿4-26	0834-21-5861
5	高橋内科	周南市緑町1-66-1	0834-31-6188
6	兼石歯科医院	周南市月丘4-20	0834-22-0050
7	周南市休日歯科診療所	周南市今宿3-55	0834-32-1717
8	のぶひさ歯科医院	周南市新宿通6-2-2	0834-31-8241
9	徳山病院	周南市南浦山町 5 - 1 4	0834-21-3750
10			

■ 地区内にある神社・仏閣、歴史的名所

	名称	所在地
1	熊野神社	周南市権現町2-27
2	最勝寺	周南市西松原3丁目5-23
3	禅宗自得寺	周南市権現町5-18
4	恵比寿神社	周南市戎町3丁目
5	牛守神社	周南市御山町
6		
7		
8		
9		
10		



7 地域資源

■地域資源(特産品・工芸品など)

	名称	内容
1		
2		
3		
4		
5		

■地域資源(場所・スポットなど)

	名称	概要	所在地
1	熊野神社のクスノキ 「徳山百樹」	市内では最大のクスノキ	周南市権現町2
2			
3			

■伝統芸能

	名称	概要	所在地
1			
2			
3			

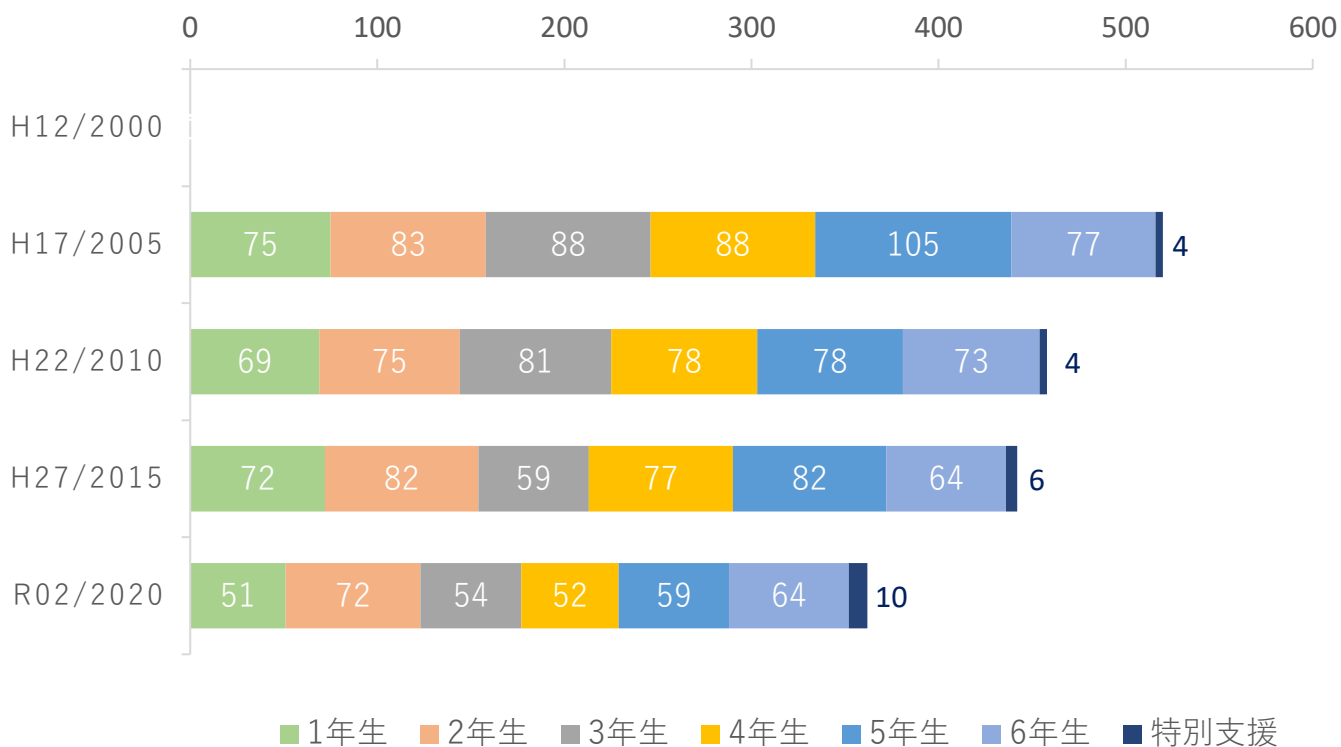


8 こども・学校

■今宿小学校の人数と推移

調査年	児童数	1年生	2年生	3年生	4年生	5年生	6年生	特別支援
平成12年 (2000年)	—	—	—	—	—	—	—	—
平成17年 (2005年)	520人	75人 (14.4%)	83人 (16.1%)	88人 (16.9%)	88人 (16.9%)	105人 (20.2%)	77人 (14.8%)	4人 (0.8%)
平成22年 (2010年)	458人	69人 (15.1%)	75人 (16.4%)	81人 (17.7%)	78人 (17.0%)	78人 (17.0%)	73人 (15.9%)	4人 (0.9%)
平成27年 (2015年)	442人	72人 (6.3%)	82人 (18.6%)	59人 (13.3%)	77人 (17.4%)	82人 (18.6%)	64人 (14.5%)	6人 (1.4%)
令和2年 (2020年)	362人	51人 (14.1%)	72人 (19.9%)	54人 (14.9%)	52人 (14.4%)	59人 (16.3%)	64人 (17.7%)	10人 (2.8%)

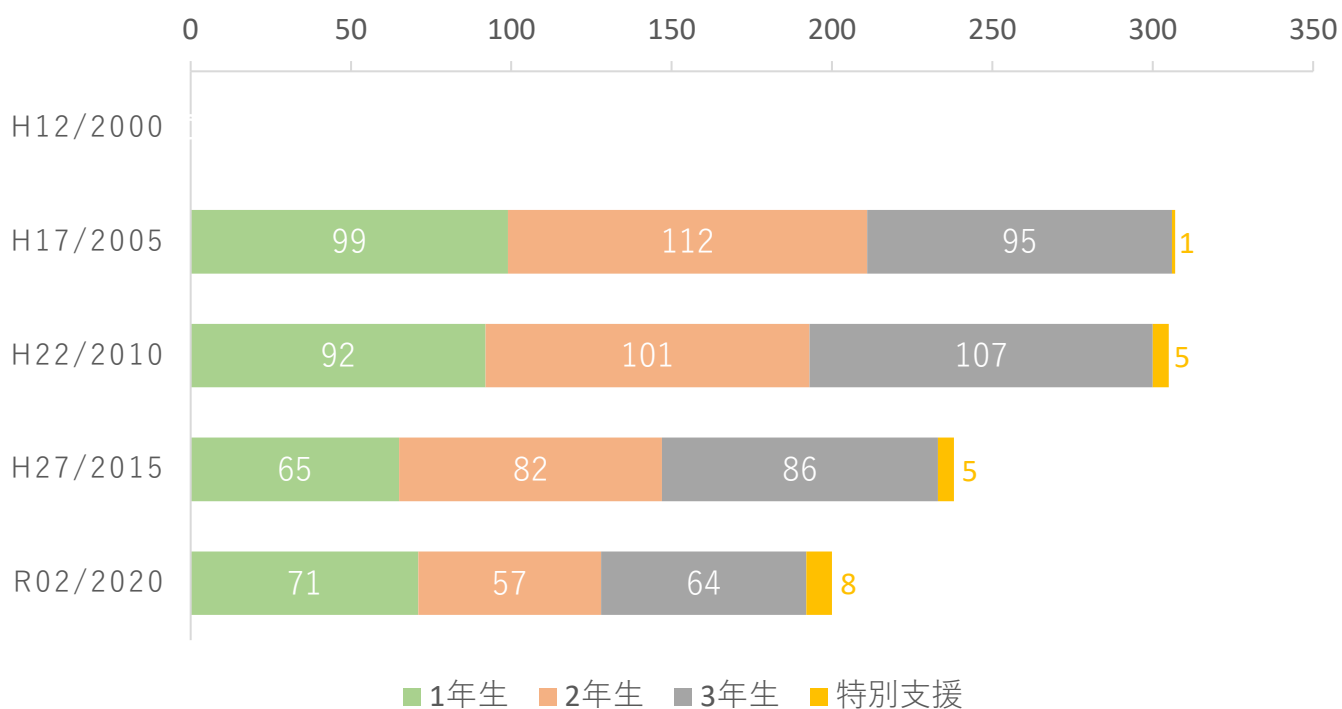
グラフで見る今宿小学校の人数と推移



■住吉中学校の人数と推移

調査年	生徒数	1年生	2年生	3年生	特別支援
平成12年 (2000年)	—	—	—	—	—
平成17年 (2005年)	307人	99人 (32.2%)	112人 (36.5%)	95人 (30.9%)	1人 (0.3%)
平成22年 (2010年)	305人	92人 (30.2%)	101人 (33.1%)	107人 (35.1%)	5人 (1.6%)
平成27年 (2015年)	237人	65人 (27.4%)	82人 (34.6%)	86人 (36.3%)	5人 (1.7%)
令和2年 (2020年)	203人	71人 (35.0%)	57人 (28.1%)	64人 (33.0%)	8人 (3.9%)

グラフで見る住吉中学校の人数と推移



■放課後子ども教室・児童クラブ

教室名	今宿小学校児童クラブA、B、C		
開催場所	今宿小学校		
開催日	毎週 月曜日～土曜日	定員	120人
備考			

教室名	今宿小学校放課後子ども教室「遊ビバ」		
開催場所	今宿小学校		
開催日	毎週 水曜日	定員	25人
備考			



9 地域福祉・高齢者福祉

■サロン・地域食堂

	名称	対象	開催場所	開催頻度
1	サロンわかば		尚白園	2021年度解散
2	サロンほくれん	65才以上	東北山自治会館	毎月1回
3	聖遊会サロン	65才以上	南部自治会館	毎月1回
4	エビス会	65才以上	今宿南部地区自治会館	毎月1回
5				
6				
7				
8				
9				
10				

■1人暮らしの高齢者数と割合の推移

データ統計：令和2年度国勢調査

	2005	2010	2015	2020
高齢者の 全体数	2,138人	2,418人	2,653人	2,487人
1人暮らしの 高齢者数	487人	603人	668人	660人
1人暮らしの 高齢者数割合	22.8%	24.9%	25.2%	26.5%



10 地域の交通

■公共交通機関

新幹線の停車する最寄り駅：徳山駅まで車で約10分

※今宿市民センターを基準

在来線の停車する最寄り駅：徳山駅まで車で約10分

※今宿市民センターを基準

地区内に停車する路線バス：防長バスが1日59本運行

最寄りのタクシー会社：三和タクシー(0834-31-3355)

徳山西部交通(0834-26-1111)

第一交通(0834-21-0015)

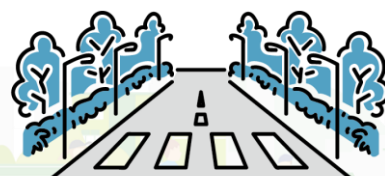
■最寄りのインターチェンジ

山陽自動車道 徳山東I/Cまで車で約15分

※今宿市民センターを基準

中国自動車道 鹿野I/Cまで車で約40分

※今宿市民センターを基準



11 地域の将来推計人口

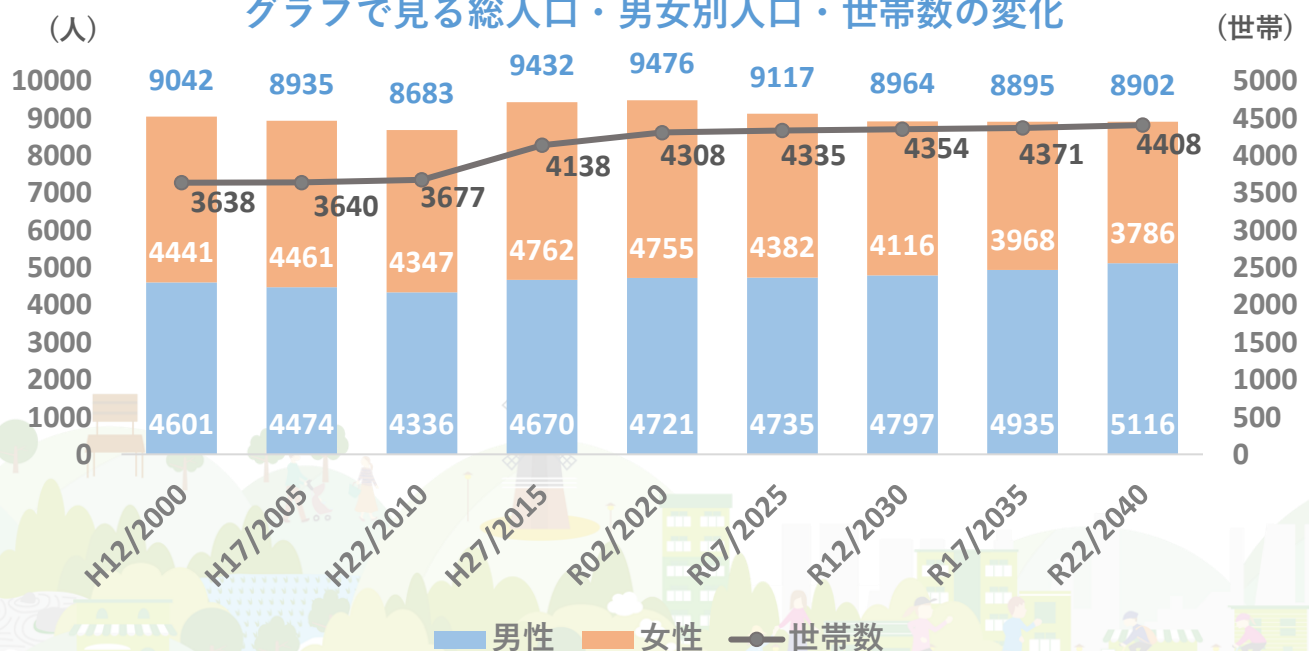
データ統計：令和2年度国勢調査

■ 総人口・男女別人口・世帯数の将来推計

調査年	総人口	男性	女性	世帯数
平成12年(2000年)	9,130人	4,380人 (48.0%)	4,750人 (52.0%)	3,978世帯
平成17年(2005年)	9,322人	4,441人 (47.6%)	4,881人 (52.4%)	4,124世帯
平成22年(2010年)	9,245人	4,520人 (48.9%)	4,725人 (51.1%)	4,298世帯
平成27年(2015年)	8,978人	4,359人 (48.6%)	4,619人 (51.4%)	4,276世帯
令和2年(2020年)	8,209人	3,995人 (48.7%)	4,214人 (51.5%)	4,316世帯
令和7年(2025年)	6,964人	3,338人 (47.9%)	3,627人 (52.1%)	3,786世帯
令和12年(2030年)	6,384人	3,036人 (47.6%)	3,348人 (52.4%)	3,597世帯
令和17年(2035年)	5,819人	2,743人 (47.1%)	3,075人 (52.8%)	3,673世帯
令和22年(2040年)	5,301人	2,177人 (41.1%)	2,824人 (53.3%)	3,385世帯

※国勢調査による人口を基に推計を行ったものであり、相違が生じる場合があります。

グラフで見る総人口・男女別人口・世帯数の変化



※国勢調査による人口を基に推計を行ったものであり、相違が生じる場合があります。

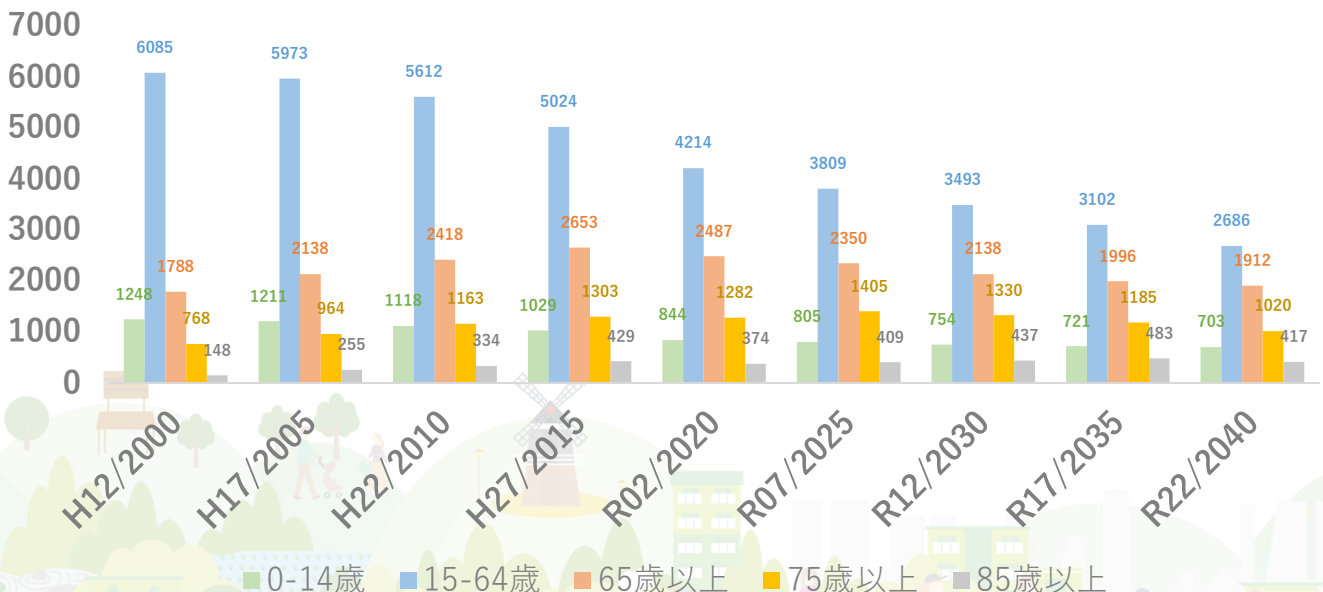
■年齢階層別人口の将来推計

調査年	総人口	0-14歳	15-64歳	65歳以上	75歳以上	85歳以上
平成12年 (2000年)	9,130人	1,248人 (13.7%)	6,085人 (66.7%)	1,788人 (19.6%)	768人 (8.4%)	148人 (1.6%)
平成17年 (2005年)	9,322人	1,211人 (13.0%)	5,973人 (64.1%)	2,138人 (22.9%)	964人 (10.3%)	255人 (2.4%)
平成22年 (2010年)	9,245人	1,118人 (12.2%)	5,612人 (61.3%)	2,418人 (26.4%)	1,163人 (12.7%)	334人 (3.7%)
平成27年 (2015年)	8,978人	1,029人 (11.8%)	5,024人 (57.7%)	2,653人 (30.5%)	1,303人 (15.0%)	429人 (4.9%)
令和2年 (2020年)	8,209人	844人 (11.2%)	4,214人 (55.9%)	2,487人 (33.0%)	1,282人 (17.0%)	374人 (5.0%)
令和7年 (2025年)	6,964人	805人 (11.6%)	3,809人 (54.7%)	2,350人 (33.7%)	1,405人 (20.2%)	409人 (5.9%)
令和12年 (2030年)	6,384人	754人 (11.8%)	3,493人 (54.7%)	2,138人 (33.5%)	1,330人 (20.8%)	437人 (6.8%)
令和17年 (2035年)	5,819人	721人 (12.4%)	3,102人 (53.3%)	1,996人 (34.3%)	1,185人 (20.4%)	483人 (8.3%)
令和22年 (2040年)	5,301人	703人 (13.3%)	2,686人 (50.7%)	1,912人 (36.1%)	1,020人 (19.2%)	417人 (7.9%)

※国勢調査による人口を基に推計を行ったものであり、相違が生じる場合があります。

(人)

グラフで見る年齢階層別人口の変化



※国勢調査による人口を基に推計を行ったものであり、相違が生じる場合があります。

「周南市版地域カルテ」は、年数の経過により定期的に更新し、最新の地域の状況を把握したり、それぞれの地域の特性やニーズに合わせて、項目を追加したり、削除したり、地域に合わせて自由に編集していただくことを目的に作成しています。

「これも必要だろう」「これも知りたい」と感じたいものがあれば、ぜひ自由に追加して、地域の状況を客観的に把握するツールとして役立てていただけますと幸いです。



・本カルテに記載の項目は主に「周南市住民基本台帳(令和4年3月時点)」「市民センター職員による調査(令和3年度末)」「令和2年度国勢調査」のデータを基に作成しています。

・「市民センター職員による調査(令和3年度末)」によるデータは、必ずしもすべての項目を網羅しているわけでありませんので、抜け、漏れがありましたら、次回更新の際に情報提供いただけたらと思います。

・本カルテでは、小数点以下第2位を四捨五入しているため、合計しても必ずしも100とはならない箇所があります。

・「令和2年度国勢調査」によるデータでは、年齢未記入による回答があるため、一部年齢に関する数値に差異が生じている箇所があります。



製作

公益財団法人周南市ふるさと振興財団

協力

周南市

社会福祉法人周南市社会福祉協議会

問い合わせ

公益財団法人周南市ふるさと振興財団（0834-33-7701）

周南市役所 地域づくり推進課（0834-22-8412）

